

Öğrencilerin Aksaray'a İlişkin Kentsel Çevre Algıları

Urban environmental perceptions of students towards Aksaray

Funda Varnacı Uzun*¹

¹Aksaray Üniversitesi, Eğitim Fakültesi, Türkçe ve Sosyal Bilimler Eğitimi Bölümü, Sosyal Bilgiler Eğitimi Anabilim Dalı, Aksaray

Öz: Bu çalışmada amaç, öğrencilerin Aksaray kentine ilişkin kentsel çevre algılarının belirlenmesidir. Çalışma grubunu, Aksaray Üniversitesi Sosyal Bilgiler Öğretmenliği ve Sınıf Öğretmenliği bölümlerinde öğrenim gören, coğrafya dersleri almakta olan toplam 68 öğrenci oluşturmaktadır. Açık uçlu sorulardan oluşan anket formlarında öğrencilerin demografik verilerine yönelik olarak cinsiyetleri ve ailelerinin ikamet ettiği şehir sorulmuştur. Anketlerin ikinci bölümünde, “Aksaray denilince aklınıza gelen ilk beş kelime nedir?”; “Aksaray’ın olumlu ve olumsuz yönleri nelerdir?” şeklinde iki soru sorulmuştur. Son aşamada ise, öğrencilerden Aksaray denilince zihinlerinde canlanan görünümü çizmeleri istenmiştir. Elde edilen veriler nitel analiz tekniklerinden betimsel analizle değerlendirilmiştir. Aksaray’la ilgili ilk beş kelime, olumlu ve olumsuz yönlerine ilişkin tema ve kodlar oluşturulmuştur. Oluşturulan kodların tekrarlanma sıklıklarına göre öğrencilerin Aksaray’a ilişkin kentsel algılarında öne çıkan unsurlar değerlendirilmiştir. Çizimler, çizim tipi (kroki, sembolik vs.), kullanılan semboller, kentte vurgulanan mekanlar açısından değerlendirilmiştir. Yapılan değerlendirmelerde, öğrencilerin Aksaray’a ilişkin algılarında Somuncu Baba, Zinciriyi Medresesi gibi kültürel unsurlar ile birlikte kentteki en önemli coğrafi unsur olan Hasan Dağı’nın ön planda yer aldığı görülmüştür. Öğrenci çizimlerinin daha çok kroki şeklinde olduğu, krokilerde de kent meydanının öncelikle çizildiği belirlenmiştir.

Anahtar Kelimeler: Zihin haritası, Çevresel algılama, Aksaray, Üniversite öğrencileri.

Abstract: The purpose of this study is to determine the urban environmental perception of students regarding Aksaray province. The study group was consisted of 68 student who receive education in Social Studies Teaching and Class Teaching Departments of Aksaray University and take geography courses. In the survey forms that consist of open-ended questions; the questions of the gender of the participants and provinces that their families reside were addressed in order to obtain demographic data on the students. In the second part of the surveys two questions were posed as follows: “What are the first five words you think about when you hear about Aksaray?” and “What are the positive and negative aspects of Aksaray?”. In the last phase, students were asked to draw the images they envisage when they hear about Aksaray. The obtained data were evaluated through descriptive analysis which is among the qualitative analysis methods. The themes and codes were formed on the first five words related to Aksaray and the pearls and pitfalls. According to the repetition frequency of the codes; the prominent components of student’s urban perceptions towards Aksaray were evaluated. The drawings were assessed in terms of drawing types (sketch, symbolic etc.), the symbols that were used and spaces that were emphasized in the city. In the evaluations, it was seen that the students highlighted Hasan Mountain, which is the most important geographic component in the city in their perceptions towards Aksaray, along with the cultural components as Somuncu Baba

Keywords: Mind map, Environmental perception, Aksaray, University students.

*İletişim Yazarı: Funda varnacı Uzun, e-posta:fundavarnaci@hotmail.com

1. Giriş

Davranışsal coğrafyanın temel dayanağı, insanların çevresel imajları ile gerçek davranışları arasında kuvvetli bir ilişkinin var olduğudur. Davranışsal coğrafya çalışmalarında çevresel algı yaklaşımı ön plana çıkmaktadır. Çevresel algı ise, kişilerin duyguları yoluyla çevreden uyarıcı olarak dünya hakkında bilgi edinme olgusu olarak tanımlanmaktadır (Tümertekin ve Özgüç, 1998). İnsan davranışları belirli bir sosyal ve fiziksel çevrede meydana gelmektedir. Psikolojinin temel çalışma alanlarından birisi olan algı pek çok disiplinin ortak çalışma alanı olmuştur (Güleç Solak, 2017). Kent ve mimari ile ilgili çalışmalarda algı kavramı daha çok çevresel algı, mekân algısı veya mekânsal algı olarak karşımıza çıkmaktadır (Güleç Solak, 2017). Mekansal algı, mekana ait coğrafi unsurlar, psiko-sosyal unsurlar, kişilerin kendi kültürleri ve deneyimlerinin sonucudur (Güleç Solak, 2017). Kentler, içinde yaşayanlar tarafından farklı şekillerde algılanmaktadır. Bu algı, kişilerin yaşı ve eğitim düzeyi, yerli/yabancı olması gibi çeşitli faktörlere göre farklılık göstermektedir (Aliağaoğlu ve Uzun, 2017).

Kentler, insanların ekonomik ve sosyo-kültürel ihtiyaçlarını karşıladığı, tarım dışı faaliyetlerin hakim olduğu, insanların farklı kültürlerle ve kentsel olgularla iletişim halinde olduğu mekanlar olarak çevresel algılama çalışmalarında öncelikle ele alınan mekanlardandır. Zihinsel algılama çalışmalarında kullanılan zihin haritaları, gerçek mekandaki öğelerin insanların zihnindeki göreceli konumlarını ve birbirleri ile ilişkilerini yansıtmaktadır (Billinghurst & Weghorst, 1995). İnsanların yaşadıkları kentlere ilişkin çevresel algılarını belirlemeye yönelik öncü çalışma Lynch'in 1960 yılında Boston, Jersey City ve Los Angeles şehirlerinde yaşayanlara yönelik yaptığı çalışmadır. Taslak harita tekniği ile insanların zihin haritalarında yer alan kent imajını belirlemeye çalışan Lynch (1960)'e göre; insanların kent imajlarında güzergahlar, kenarlar, düğüm noktaları, yöreler ve nirengi noktaları şeklinde beş öge ön plana çıkmaktadır.

Kentsel mekânlar, insanlık yaratımı ve insanlık durumunun bir bütünü, birer gündelik hayat mekânı, insan ilişkilerinin ve bu ilişkilerin gerektirdiği donatıları içeren mekânlar olarak karşımıza çıkmaktadır. Gündelik hayatın geçtiği mekânlar, yaşamın öznel ve psikolojik süreçlerinin geçtiği, algı ve deneyimlerin bilince, kişiliğe ve anılara dönüştüğü yerler olarak inşa edilirken, kişilerin mekâna yüklediği farklı kimliklerle şekillenmektedir. Kentsel mekânlar, bu yönüyle hem kentin kamusal benliğini ve kimliğini inşa etmekte hem kişilerin kimliğini ve kişiliğini şekillendirmekte, hem de yaşanan medeniyetlerin birer tezahürü olarak karşımıza çıkmaktadır (Güleç Solak, 2017). Algının kentsel mekânın anlaşılması, örgütlenmesi ve çeşitli problemlerin çözümünde önemli bir yeri vardır (Aliağaoğlu ve Uzun, 2017). Çevresel algı kentsel çevrenin anlaşılması ve değerlendirilmesinde önemli bir rol oynar, yol ve yön bulmaya yardımcı olur, yönelme sağlar, deneyim kazandırır ve çevresel kalitenin artırılmasına katkıda bulunur. Kişilerin çevrelerini ne şekilde algıladıklarıyla ilgili araştırma sonuçları kentsel tasarım politikalarının geliştirilmesinde kullanılmaktadır (Dülger Türkoğlu, 2002).

Günümüzde üniversiteler buldukları bölgelerde kültürel ve sosyal sermayenin oluşturulmasına, ekonomik kapasitenin arttırılmasına ve çevresel gelişimin sağlanmasına katkı sunarak toplumsal değişimin ana aktörlerinden biri olarak öne çıkmaktadır. Bu anlamda üniversiteler buldukları bölgenin/kentin kalkınmasında anahtar rol üstlenen sosyal aktörler olarak görev yapmaktadır. Üniversitelerin katkıları sonucunda bölge/kent halkı ile bir etkileşim gerçekleşmekte ve sonucunda organik bir bağ ortaya çıkmaktadır (Sankır ve Sankır, 2017). Bu düşünceden hareketle kentlerin planlanmasında ve yenilenme hareketlerinde üniversite öğrencilerinin görüşleri ve kente yönelik algıları da önem kazanmaktadır.

Yabancı literatürde çeşitli kentlere ilişkin öğrencilerin ve yerel halkın çevresel algılarını değerlendirme amacıyla olan çeşitli çalışmalar bulunmaktadır (Son, 2005; Matthews, 1980; Imani & Tabaeian, 2012; Wang & Schwering, 2005; Biolek & Andráško, 2015). Türkiye'de davranışsal coğrafya ve çeşitli grupların mekâna

yönelik zihin haritalarının belirlenmesi ile ilgili çalışmalar incelendiğinde, Tümertekin (1978) ve Tolun (1980)'in konuyu teorik olarak ele alan çalışmalarının alandaki ilk çalışmalar olduğu görülmektedir. Bu konuda uygulamalı ilk çalışma ise, Tunçel (2002) tarafından taslak harita tekniği ile yapılan öğrencilerin zihinlerindeki İslam Ülkelerini belirlemeye yönelik çalışmadır. Aliğaoğlu (2007), taslak harita yöntemini kullanarak, üniversite öğrencilerinin zihinlerindeki Balıkesir kent imajını ortaya çıkarmıştır. Tunçel (2009) çalışmasında, Elazığ kentinde yer alan ve alışveriş için kullanılan bir caddenin, caddeyi kullanan çeşitli gruplar tarafından nasıl algılandığını belirlemiştir. Karadağ ve Turut (2013), öğrencilerin İzmir'e yönelik kentsel çevre algılarının ölçülmesi ve bunda etkili faktörler üzerine çalışmışlardır. Temurçin ve Keçeli (2015) çalışmalarında, Isparta şehrinde öğrenim gören yabancı uyruklu öğrencilerin kentsel mekân algılarını değerlendirmişlerdir. 250 öğrenci ile yürütülen bu çalışmada öğrencilerin zihin haritalarını ortaya çıkarmak için taslak harita yöntemi kullanılmıştır. Aliğaoğlu ve Çildam (2017) tarafından yapılan çalışmada, Balıkesir şehrinde yaşayanların şehrsel imajları kentsel problemlerin belirlenmesi amacıyla değerlendirilmiştir. Türkan (2017), çalışmasında üniversite öğrencilerinin Çankırı kentine yönelik kentsel çevre algılarını değerlendirmiştir. Omer vd. (2005), çalışmalarında sanal kent uygulaması ile katılımcıların kente yönelik zihin haritalarını değerlendirmişlerdir. Dülger Türkoğlu (2002)'nin çalışmasında halkın İstanbul'a yönelik çevresel algısı değerlendirilmiştir.

Bu çalışmada amaç, öğrencilerin Aksaray kentine ilişkin kentsel çevre algılarının belirlenmesidir. Çalışmanın amacına yönelik olarak “*Öğrencilerin, Aksaray kentine yönelik algılarında hangi unsurlar ön plana çıkmaktadır?*” ve “*Öğrencilerin Aksaray kentine yönelik olumlu-olumsuz görüşlerinde ön plana çıkan unsurlar nelerdir?*” araştırma sorularına yanıt aranmaktadır.

1.1. Çalışma Alanı

Bu çalışmada, Aksaray kenti çalışma alanı olarak kullanılmıştır. 1989 yılında il statüsü kazanan Aksaray'ın nüfusu 2017 yılı sonu itibarıyla 402.404 kişidir. Kent merkezinde bir kent meydanı bulunmaktadır. Şehrin önemli iş alanları (çarşı) ve valilik, belediye gibi idari binaları kent meydanı etrafında bulunmaktadır. Kentte, kenti çevreleyen ve konut alanlarının yoğunlaştığı Cumhuriyet ve Atatürk bulvarları ismini taşıyan iki büyük cadde bulunmaktadır. Aksaray Üniversitesi'nin kuruluşu sonrasında merkez çarşı alanından üniversiteye doğru güzergâhın başlangıç kısmı olan Ebulfeyz Elçibey Caddesi'nin coğrafi görünümünde değişiklikler olmuştur. Önceden sadece konut alanı olarak kullanılan caddede, çok sayıda yeme-içme mekanı ile bazı giyim mağazaları açılmış ve bu cadde kentin yayalar ve araçlar tarafından en çok kullanılan caddesi haline gelmiştir.

Kent merkezi boyunca, Ilısu Kasabası'ndan kaynağını alan Melendiz Nehri, kent içinde Ulurmak adını alarak, kenti ikiye bölecek şekilde yer almaktadır. Ancak, Ulurmak'ta sadece mayıs ve haziran aylarında su akışı bulunurken, diğer aylarda tamamen kurudur. Kentin içinde yerel halk tarafından yoğun olarak tercih edilen Kılıçarslan Parkı ve Kültürpark adlı iki büyük rekreasyon alanı bulunmaktadır. Ayrıca kentte küçük ölçekli iki alışveriş merkezi bulunmaktadır.

Aksaray Üniversitesi 2006 yılında kurulmuştur ve 2018 yılı itibarıyla öğrenci sayısı 24.633'tür.

Aksaray, Türkiye'nin volkanik dağlarından biri olan Hasan Dağı'nın kuzeyinde kurulmuştur. 3268 m. yükseklikteki dağ kütlesi şehrin her noktasından görülebilmektedir. Hem jeomorfolojik değeri hem de sahip olduğu kültürel peyzaj değerleri ile önemli bir turistik mekân olan İhlara Vadisi, Aksaray il sınırları içinde bulunmaktadır. Aksaray ayrıca Anadolu Selçuklu Devleti dönemi sultanlarından II. Kılıçarslan tarafından önemli bir askeri üs olarak kullanılması, çeşitli Selçuklu eserlerine ev sahipliği yapması ve Osmanlı dönemi evliyalarından Somuncu Baba ve Yusuf Hakiki Baba'nın bu kentte yaşamış olması gibi zengin kültürel, tarihi bir geçmişe de sahiptir.

2. Materyal ve Yöntem

Çalışma grubu, Aksaray Üniversitesi, Eğitim Fakültesi, Sosyal Bilgiler Öğretmenliği ve Sınıf Öğretmenliği bölümlerinde öğrenim gören, coğrafya dersleri almakta olan toplam 68 öğrenciden oluşmaktadır. Çalışmaya katılan öğrencilerin 55'i kız, 13'ü erkektir. Öğrencilerin 11'i Aksaray'lıdır. 57'si Aksaray dışından gelmektedir.

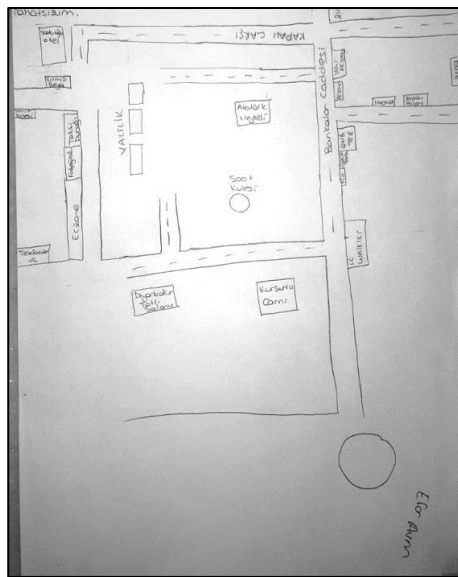
Veri toplama aracı olarak açık uçlu sorulardan oluşan anket ve öğrencilerin çizimleri kullanılmıştır. Açık uçlu sorulardan oluşan anket formlarında öğrencilerin demografik verilerine yönelik olarak cinsiyetleri ve ailelerinin ikamet ettiği şehir sorulmuştur. Anketlerin ikinci bölümünde, "Aksaray denilince aklınıza gelen ilk beş kelime nedir?"; "Aksaray'ın olumlu ve olumsuz yönleri nelerdir?" şeklinde iki soru sorulmuştur. Son bölümde ise, öğrencilerden Aksaray denilince zihinlerinde canlanan görünümü çizmeleri istenmiştir. Çizimleri için öğrencilere yaklaşık yirmi dakika süre verilmiş ve çizimlerinin şekli, çizim bölgesi, çizim öğeleri konusunda herhangi bir müdahalede bulunulmamıştır.

Elde edilen veriler nitel analiz tekniklerinden betimsel analizle değerlendirilmiştir. Aksaray denilince akla gelen ilk beş kelime analiz edilirken kelimelerin tekrarlanma sıklıkları belirlenmiştir. Kelimelerin her biri kod kabul edilmiş ve birbiri ile ilişkili kelimeler belirlenen temalar altında toplanarak değerlendirilmiştir. Kente ilişkin olumlu-olumsuz yönlerin değerlendirilmesinde de, yazılan cümlelerden kodlar oluşturulmuş ve bu kodlar belirlenen temalar altında gruplandırılarak değerlendirilmiştir.

Çizimler öncelikle çizim tipine (kroki, sembolik vs.) göre gruplandırılmıştır. Çizimlerdeki unsurların her biri kod kabul edilerek, bu unsurlar belli temalar altında gruplandırılmıştır. Unsurların çizim sıkları belirlenerek, Aksaray kentine ilişkin öğrencilerin zihinlerinde öne çıkan görünümde etkili faktörler değerlendirilmeye çalışılmıştır.

3. Bulgular ve Analiz

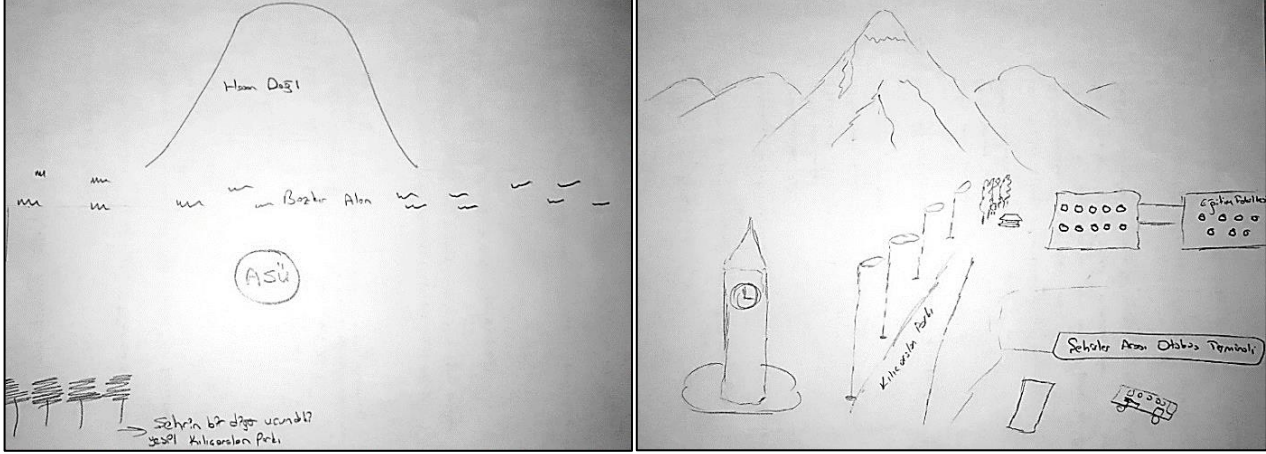
Üniversite öğrencilerinin Aksaray kentine yönelik kentsel çevre algılarının belirlenmesinin amaçlandığı bu çalışmada öğrenci çizimleri öncelikle çizim tipine göre değerlendirilmiştir. Öğrencilerin %75'i (51 öğrenci) semboller kullanarak resim çizerken, %25'i (17 öğrenci) çizimlerini kroki şeklinde yapmıştır.



Şekil 1. Kroki tipindeki çizimlerden bir örnek

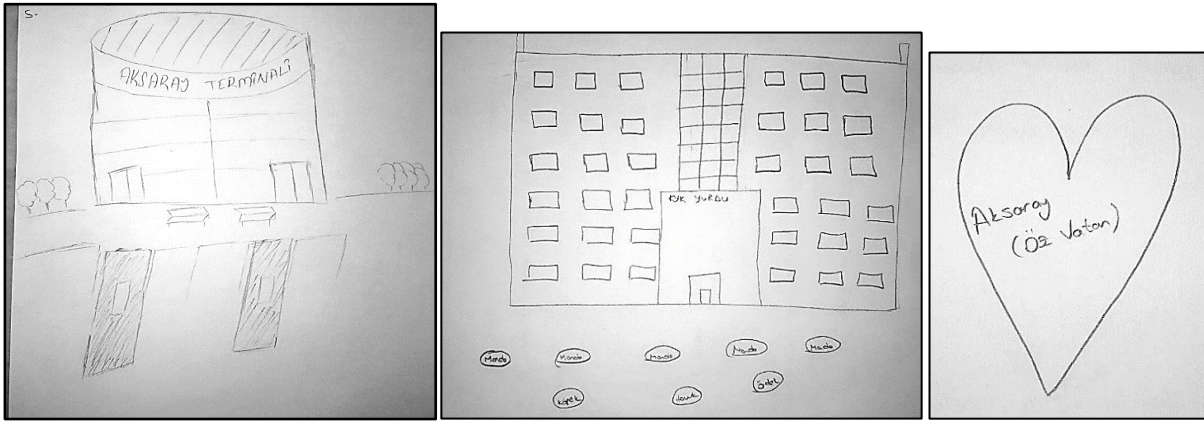
Kroki şeklindeki çizimler incelendiğinde daha çok kent merkezinde yer alan kent meydanı ve çevresinin çizildiği, meydana bulunan resmi binalar ile çeşitli giyim ve yeme-içme mekânlarına yer verildiği görülmektedir (Şekil 1).

Semboller kullanarak resim yapılan çizimlerin büyük bir kısmında Şekil 2 ve 3'te görüldüğü gibi Hasan Dağı hakim unsur olarak resimde yer alırken, Hasan Dağı ile birlikte şehrin önemli birkaç noktası bulunmaktadır. Bu tip çizimlerde mekânsal olarak birbirinden çok uzak konumda bulunan unsurlar bir arada çizilmiştir.



Şekil 2 – 3. Sembollerle yapılan çizimlere örnekler

Çizimlerdeki bir diğer yaklaşım ise, çizimin tamamında sadece bir ya da iki unsurun vurgulanmış olmasıdır. Şekil 4 ve 5'te olduğu gibi Aksaray Otobüs Terminali'nin ya da öğrenci yurtlarının tek unsur olarak çizildiği çizimler mevcuttur. Bu tipteki çizimleri yapan öğrencilerin Aksaray kenti ile ilişkilerinin zayıf olduğunu ve kenti benimsemediklerini söylemek mümkündür. Buna karşılık Aksaraylı öğrencilerin yine tek bir sembol kullandıkları çizimlerinde Aksaray'ı kalp içinde resmederek, kendileri için Aksaray'ın çok değerli olduğunu vurgulamaktadırlar (Şekil 6).



Şekil 4-5-6. Tek unsur kullanılarak yapılan çizimlere örnekler

Öğrencilerin çizimlerinde yer alan unsurlar değerlendirildiğinde, öğrenci çizimlerinde 35 farklı unsurun 171 defa tekrar edildiği tespit edilmiştir. Çizimlerdeki unsurlar sekiz farklı tema altında değerlendirilmiştir. Öğrenci çizimlerinde en fazla yer alan %25,73 ile coğrafi unsurlardır. Coğrafi unsurları %15,78 ile kentsel yaşam alanları ve donatılar takip ederken çizimlerde en az yer alan %4,67 ile kişisel unsurlardır (Çizelge 1).

Çizelge 1. Öğrencilerin çizimlerinde yer alan unsurlar

Coğrafi unsurlar		Dini-Tarihi-Kültürel unsurlar		Üniversite ile ilgili unsurlar		Resmi binalar	
%25,73		%12,86		%9,35		%8,18	
Sembol	f	Sembol	f	Sembol	f	Sembol	f
Hasan Dağı	29	Kurşunlu Cami	11	Kampüs	8	Valilik	10
Bozkır	10	Somuncu Baba	4	Yurtlar	8	Adliye	2
Ulurmak	2	Ulu Cami	4			Belediye	2
Kar yağışı	2	Eğri Minare	2				
Ihlara Vadisi	1	Kılıçarslan Türbesi	1				
AVM'ler ve rekreasyon alanları		Kentsel simgeler		Kentsel yaşam alanları ve donatılar		Kişisel unsurlar	
%12,28		%11,11		%15,78		%4,67	
Sembol	f	Sembol	f	Sembol	f	Sembol	f
Efor AVM	7	Saat Kulesi	8	Kafeler Caddesi	12	Kalp içinde özvatan	2
Kılıçarslan Parkı	5	Atatürk Heykeli	3	Çarşı (meydan)	11	Halı saha	2
Park Site AVM	5	Malaklı Köpeği	3	Otogar	6	Arkadaşlar	1
Kültürpark	3	Manda	3			Memleket yolu	1
Lunapark	1	Meydanda boş oturan insanlar	1			Ülkücü insanlar	1

Öğrencilerin çizimlerindeki coğrafi unsurlarda en sık gösterilen unsur Hasan Dağı (f:29) olmuştur. Aksaray'ın bozkır bitki örtüsü de çizimlerde 10 defa tekrar edilmiştir. Buna karşılık kenti ortasından geçen Ulurmak sadece iki defa gösterilmiştir (Çizelge 1). Ulurmak'ın öğrencilerin zihinlerinde yer bulamamış olması akarsuyun yılın sadece iki aylık dönemi dışında sürekli kuru olması ve kent için herhangi bir rekreatif yönünün olmaması ile ilişkilendirilebilmektedir.

Dini-tarihi –kültürel unsurlar kapsamında değerlendirilen ve kent merkezinde önemli bir nirengi noktası konumunda da olan Kurşunlu Cami çizimlerde 10 defa tekrar edilmiştir. Öğrenciler, üniversite ile ilgili olarak kampüsü ve yurtları 8'er defa göstermişlerdir. Resmi binalardan kent meydanında yer alan Valilik 10 defa gösterilirken diğer resmi binaların gösterilme sıklıkları düşüktür (Çizelge 1). Öğrencilerin Kafeler Caddesini 12, meydanı 11 defa çizmelerine karşılık, Efor AVM (f:7), Kılıçarslan Parkı (f:5), Park Site AVM (f:5) ve Kültürpark'ı (f:3) daha az sıklıkla çizmiş olmaları AVM ve rekreasyon alanlarında geçirdikleri zamanın daha kısıtlı olduğunu göstermektedir.

Öğrencilerin Aksaray denilince akıllarına gelen ilk beş kelimeye ilişkin yazdıkları kelimeler değerlendirildiğinde öğrencilerin 39 farklı kelimeyi 263 defa tekrar ettiği belirlenmiştir. Öğrencilerin kullandıkları kelimelere ilişkin yedi farklı tema belirlenmiştir. Kelimeler bazında değerlendirmede resmi binalar teması altında herhangi bir kelime yazılmamıştır. Öğrencilerin en sıklıkla vurgu yaptığı kelimeler %31,93 oranı ile coğrafi unsurlar teması altındadır. Bunu %17,11 ile dini-tarihi ve kültürel unsurlar takip ederken, en düşük sıklığa %8,36 oranı ile kentsel simgeler teması sahip olmuştur (Çizelge 2).

Çizelge 2. Aksaray kentine yönelik öğrencilerin zihinlerinde yer alan kelimeler

Coğrafi unsurlar		Dini-Tarihi-Kültürel unsurlar		Üniversite ile ilgili unsurlar		AVM'ler ve rekreasyon alanları	
%31,93		%17,11		%10,26		%11,40	
Sembol	f	Sembol	f	Sembol	f	Sembol	f
Ihlara Vadisi	20	Somuncu Baba	12	Kampüs	20	Park Site AVM	8
Hasan Dağı	19	II. Kılıçarslan	10	Yurtlar	7	Efor AVM	8
Bozkır	15	Kurşunlu Camii	8			Kılıçarslan Parkı	8
Soğuk	10	Kurşunlu cami	8			Kültürpark	6
Kurak/çöl gibi	10	Zinciriye Medresesi	4				
Rüzgar	4	Ulu cami	3				
Selime (peribacaları)	4						
Kar	1						
Tuz Gölü	1						
Kentsel simgeler		Kentsel yaşam alanları ve donatılar		Kişisel unsurlar			
%8,36		%10,64		%10,26			
Sembol	f	Sembol	f	Sembol	f		
Malaklı Köpeği	16	Kafeler Caddesi	13	Hasret, yalnızlık	7		
Evliyalar şehri	4	Meydan	4	Arkadaş	6		
Sarı otobüs	2	Kavşak	3	Samimiyet	4		
		Yol çalışmaları	2	Halı saha	4		
		Otogar	2	Özgürlük	3		
		Güzelyurt	2	Yobazlık	2		
		Kızılkaya	1	Tavla	1		
		Helvadere	1				

Coğrafi unsurlar teması altında öğrencilerin en fazla vurgu yaptıkları kelimeler Ihlara Vadisi (f:20) ve Hasan Dağı (f:19) olmuştur. Kelimeler bazında öğrenciler Aksaray'ın iklim ve bitki örtüsüne ilişkin kelimelere çizimlerde olduğundan daha fazla yer vermişlerdir. Öğrencilerin kelimelerinde bozkır 15, soğuk 10 ve kurak, çöl gibi ifadeleri 10 defa kullanılmıştır (Çizelge 2). Dini-tarihi-kültürel unsurlar kapsamında Somuncu Baba (f:12) ve II. Kılıçarslan (f:10) ifadeleri ilk sırada yer almıştır. Üniversite ile ilgili unsurlar kapsamında kampüs ifadesine 20 defa yer verilmiştir. Kentsel simgeler teması altında Malaklı Köpeği 16 defa yazılarak tüm kelimeler içinde en fazla sıklıkla yazılan üçüncü kelime olmuştur. Kentsel yaşam alanları kapsamında yine Kafeler Caddesi ön plana geçerek 13 defa yazıldığı belirlenmiştir. Öğrencilerin yazdığı kelimeler bazında değerlendirmede çizimlerden farklı olarak kişisel ifadeleri daha fazla yer bulmuştur. Hasret, yalnızlık 7, arkadaş 6 ve samimiyet kelimeleri 4 defa tekrar edilmiştir (Çizelge 2).

Aksaray'ın olumlu yönlerine ilişkin öğrenciler 102 farklı ifade kullanmışlardır. Bu ifadeler dört tema altında toplanmaktadır. Öğrencilerin ifadelerinin %56,86'sı şehrin geneline yönelik olumlu ifadelerdir. Bu

tema altında Aksaray’da yaşamının kolay ve ucuz olduğu 18 defa, şehrin küçük oluşu 17 defa ve sakin oluşu 11 defa dile getirilmiştir (Çizelge 3).

Çizelge 3. Öğrencilerin Aksaray’ın olumlu yönlerine ilişkin görüşleri

Şehrin geneli %56,86		Konum %19,6		Hizmetler %19,6		Kişisel %3,27	
Özellik	f	Özellik	f	Özellik	f	Özellik	f
Yaşam kolay, ucuz	18	Kavşak	16	Ulaşım kolay	16	Arkadaşlar	4
Küçük	17	Memlekete yakın	4	Yurt çok	2		
Sakin	11			Kafe çok	2		
Trafik az	6						
Gelişmekte	4						
Terör yok	2						

Aksaray’ın konumuna yönelik olarak da, şehrin batıyı doğuya bağlayan kavşak noktasında olması, Ankara, Kayseri, Adana, Mersin gibi şehirlere ulaşımının kolay olması 16 defa olumlu özellik olarak belirtilmiştir. Hizmetler teması altında da, şehir içi ulaşımın kolay olması 16 defa ifade edilmiştir (Çizelge 3).

Aksaray’ın olumsuz yönlerine ilişkin olarak öğrenciler 122 ifade kullanmışlardır. Bu ifadeler 6 farklı tema altında toplanmaktadır. Aksaray’ın olumsuz yönleri ile ilgili temalardan “halk” teması %31,96, “iklim/bitki örtüsü” teması %27,86 oranına sahipken üçüncü sırada %18,85 oranıyla “hizmetler” teması yer almıştır (Çizelge 4).

Çizelge 4. Öğrencilerin Aksaray’ın olumsuz yönlerine ilişkin görüşleri

Halk %31,96		İklim/Bitki örtüsü %27,86		Hizmetler %18,85		Alt yapı %9,83		Şehrin geneli %9,01		Yemekler %2,45	
Özellik	f	Özellik	f	Özellik	f	Özellik	f	Özellik	f	Özellik	f
Yobaz	28	Bozkır, çöl gibi	25	Sosyal faaliyet yok	16	Yol çalışmaları	6	Gelişmemiş	7	Kötü	3
Sözlü taciz	11	Soğuk, rüzgarlı	9	Ulaşım pahalı	7	Su	6	Küçük	4		

Halk teması altında 28 defa halkın yobaz, gelişmemiş, kaba, öğrencilere çok kötü davranan insanlar olduğu dile getirilmiştir. 11 defa da, özellikle kız öğrenciler tarafından, kentte sürekli sözlü tacize uğradıkları, tek başlarına dışarda yürüyemedikleri, hava karardıktan sonra dışarı çıkamadıklarına yönelik ifadeler yer verilmiştir.

Bitki örtüsünün bozkır olması, her yerin çöl gibi olması öğrencilerin ifadelerinde 25 defa yer almıştır. Kış aylarının soğuk olması da 9 defa dile getirilmiştir. Bunlar dışında öğrenciler, kentte sosyal faaliyetlerin olmamasını 16 defa, ulaşımın pahalı olmasını 7 defa, şehrin genelinin gelişmemiş olmasını da 7 defa Aksaray’ın olumsuz özellikleri kapsamında belirtmişlerdir (Çizelge 4).

4. Sonuç

Öğrencilerin Aksaray kentine yönelik kentsel çevre algılarının değerlendirildiği bu çalışmada, öğrenci çizimlerine ve zihinlerinde ön plana çıkan kelimelere göre öğrencilerin zihinsel algılarında coğrafi unsurlar ilk sırada yer alırken, coğrafi unsurları dini-tarihi ve kültürel unsurlar takip etmektedir. Kentsel simgeler, kentsel yaşam alanları ve resmi binalar öğrencilerin kentsel çevre algılarında düşük düzeyde yer almaktadır. Öğrencilerin çizimleri ve zihinlerinde öncelikli kelimelerden çıkan sonuç öğrencilerin kenti benimseme oranının oldukça düşük olduğunu göstermektedir. Öğrencilerin kentte geçirdikleri zaman muhtemelen oldukça sınırlıdır. Çünkü öğrencilerin daha çok vurguladıkları Hasan Dağı, Ihlara Vadisi gibi unsurlar kentte yaşamayan, Aksaray hakkında kitabi bilgisi olan herhangi birinin de vurgulayabileceği unsurlardır.

Öğrencilerin Aksaray kentine yönelik olumlu görüşlerinde kentin genel yapısına ve bulunduğu konuma ilişkin unsurlar ön plana çıkmaktadır. Kentin küçük, sakin, yaşamının kolay ve ucuz olması öğrenciler tarafından sıklıkla dile getirilmiştir. Buna karşılık kente yönelik olumsuz görüşlerinde, halkın davranışlarına yönelik düşünceler ön plana çıkmaktadır. Aksaray halkının yobaz, anlayışsız, gelişmemiş, öğrencilere kötü davrandıkları öğrenciler tarafından Aksaray'ın olumsuz yönünde ilk sırada yer almaktadır. Halkın üniversite öğrencilerini dışlayan yapısı sebebiyle öğrenciler kendilerini kente ait, kentle bütünleşmiş hissedememektedirler. Aksaray'ın olumsuz yönlerinde ikinci sırada coğrafi unsurlar olan iklimi ve bitki örtüsü yer almaktadır. Ayrıca öğrenciler kent yönetiminin görevleri arasında olan şebeke suyunun kötü olması, sosyal aktivitelerin eksikliği, ulaşımın pahalı olması gibi unsurları da dile getirmektedirler. Literatürde yapılmış olan farklı kentlere ilişkin zihinsel algıların belirlendiği benzer çalışmalarda, bu çalışma ile benzer bazı sonuçlara ulaşılmıştır. Karadağ ve Turut (2013) tarafından yapılan çalışmada öğrencilerin İzmir'e yönelik kentsel çevre algılarında bu çalışmada Hasan Dağı'nın algılanmasında olduğu gibi bir coğrafi unsur olan "deniz" ilk sırada yer almaktadır. İstanbul'a yönelik halkın çevresel algısının değerlendirildiği çalışmada, katılımcıların Taksim'i merkez olarak algılamalarının yüksek olduğu sonucuna ulaşılmıştır (Dülger Türkoğlu, 2002). Bu çalışmada da, öğrencilerin çizim mekanları arasında kent meydanı öne çıkan unsurlardandır. Bir başka çalışmada, öğrencilerin zihinlerinde Çankırı kentine yönelik olarak kentsel kimliğe ilişkin unsurlar ön plana çıkmıştır. Ayrıca, gelişmemişlik ifadesi bu çalışmada olduğu gibi sıklıkla kullanılan ifadelerden biri olmuştur (Türkan, 2017). Uzun ve Aliğaoğlu (2017) ise lisans düzeyindeki öğrenciler perspektifinden Balıkesir şehir imajını araştırdıkları çalışma sonucunda Balıkesir'in coğrafi konum ve şehirlerarası ulaşımda yüksek düzeyde olumlu imaja sahip olduğunu belirlemişlerdir. Bu çalışmada da öğrencilerin olumlu görüşleri arasında Aksaray'ın konumu, kavşak noktasında oluşu ilk sıralarda yer almaktadır. Sağır ve İnci (2013) tarafından yapılan çalışmada, Karabük halkının üniversitenin kurulması sonrası esnaflık anlayışının geleneksellikten uzaklaşmadığı, üniversite öğrencilerinin beklentilerine erişemediği eleştirisi getirilmiştir. Bu çalışmada da, öğrenciler esnafların tutumlarına ilişkin olumsuz görüşlerini dile getirmişlerdir.

Literatürdeki bazı çalışmalarda ise, bu çalışmadan farklı sonuçlara ulaşılmıştır. Sankır ve Sankır (2017) tarafından, Zonguldak kent halkına yönelik yapılan çalışmada, üniversitenin ve öğrencinin kentle teması ile birlikte toplumsal ve kültürel değerler alanında meydana gelen değişimin katılımcıların büyük bir çoğunluğu tarafından olumlu algılandığı görülmüştür. Sankır ve Demir Gürdal (2014) tarafından yine Zonguldak kent halkına yönelik yapılan çalışmada katılımcılar çoğunlukla üniversitenin kentin ekonomik yaşamını olumlu etkilediğini, yeni iş yerlerinin açılmasına neden olduğunu, bu anlamda işsizliğin önlenmesine/azaltılmasına katkı sağladığını bir başka deyişle kente olan ekonomik katkılarının farkında olduğunu belirtmişlerdir. Bu çalışmada, öğrencilerin bakış açısına göre Aksaray halkının üniversitenin ve üniversite öğrencilerinin varlığından memnuniyet duymadığı düşünülmektedir. Üniversite öğrencilerinin İstanbul imajlarını ortaya koyduğu bir başka çalışmada Sağdıç (2014); öğrencilerin İstanbul'un en temel problemlerini trafik, kalabalık nüfus, çevre kirliliği ve çarpık şehirleşme olarak algıladıklarını tespit etmiştir.

Bu çalışmada şehrin küçük olması olumlu bir özellik olarak görülmekte ve büyük kentlere ilişkin sorunlar algılanmamaktadır.

Öğrencilerin kentsel çevre algılarının daha olumlu olabilmesi, kentsel imajlarının daha gelişmiş olabilmesi için öğrencilerin kentte daha uzun ve olumlu süre geçirmeleri gerekmektedir. Öğrencilerin kentle daha bütünleşik yapıda olabilmeleri için şehir dışındaki bir kampüs sistemi yerine kentin çeşitli alanlarına yayılan kent üniversitesi yapısı daha uygun olabilir. Ayrıca, öğrencilerin kente yönelik olumsuzluk algılarında iklimin ve bitki örtüsünün etkisinin de azaltılabilmesi için öğrencilere yönelik sosyal-kültürel etkinliklerin artırılması bir çözüm olabilecektir.

Bundan sonraki çalışmalarda, öğrencilerin kentsel çevre algılarını etkileyebilecek cinsiyet, ailelerinin ikamet yeri karşılaştırmaları yapılabilir. Ayrıca, örneğin Eskişehir gibi iklimsel ve konum olarak Aksaray ile benzer durumda olan ancak öğrencilerin zihinsel algılarında çok daha olumlu ve geniş kapsamlı yere sahip olduğu düşünülen bir kentte benzer araştırma yapılarak karşılaştırmalar ile Aksaray'da olması gerekenler daha net ortaya konulabilir.

Referanslar

- Aliağaoğlu, A. & Yılmaz Çıldam, S. (2017). Balıkesir'de şehrsel imaj: şehrsel problemlerin tespitine yönelik bir araştırma. *Doğu Coğrafya Dergisi*, 22(37), 35-52.
- Aliağaoğlu, A. (2007). Davranışsal coğrafyaya bir örnek: öğrenci merkezli Balıkesir şehir imajı. *Fırat Üniversitesi Sosyal Bilimler Dergisi*, 17(1), 17-44.
- Aliağaoğlu, A., Uzun, A. (2017). Üniversite öğrencilerinin şehir imajlarına yönelik bir araştırma: Balıkesir Üniversitesi örneği. *Afyon Kocatepe Üniversitesi Sosyal Bilimler Dergisi*. 9(1): 39-58.
- Billingham, M., & Weghorst, S. (1995). The Use of Sketch Maps to Measure Cognitive Maps of Virtual Environments. *VRAIS '95 Proceedings of the Virtual Reality Annual International Symposium*. Washington DC: IEEE Computer Society.
- Biolek, J., & Andráško, I. (2015). Investigating suburban environment by means of mental maps: a case study of Olomouc hinterland. *Human Geographies – Journal of Studies and Research in Human Geography*, 9(1), 43-56.
- Dülger Türkoğlu, H. (2002). Kentsel imge: İstanbul'dan bulgular, *itüdergisi/a mimarlık, planlama, tasarım*, 1(1): 57-64.
- Güleç Solak, S. (2017). Mekân-kimlik etkileşimi: kavramsal ve kuramsal bir bakış, *MANAS Sosyal Araştırmalar Dergisi*, 6(1): 13-37.
- Imani, F. & Tabaeian, M. (2012). Recreating mental image with the aid of cognitive maps and its role in environmental perception. *Procedia - Social and Behavioral Sciences*, 32, 53 – 62.
- Karadağ, A. ve Turut, H. (2013). Üniversite öğrencilerinin kentsel çevre algısı üzerine bir araştırma: İzmir örneği. *Coğrafi Bilimler Dergisi*, 11 (1), 31-51.
- Lynch, K. (1960). *The Image of the City*. Cambridge, Mass.: MIT Press.
- Matthews, M. H. (1980). The mental maps of children: images of coventry's city centre. *Geography*, 65(3), 169-179.
- Omer, I., Goldblatt, R., Or, U. (2005). Virtual City Design Based on Urban Image Theory, *The Cartographic Journal*, 42(1): 1-12.
- Sağdıç, M. (2014). Üniversite Öğrencilerinin İstanbul'a ilişkin algılarının şehir imajı açısından analizi. *Turkish Studies*. 9(2): 1267-1283.
- Sağır, A., İnci, Ü.H. (2013). Karabük'te üniversite algısı: Karabük Üniversitesi örneği, *İnsan ve Toplum Bilimleri Araştırmaları Dergisi*, 2(2): 49-81.
- Sankır, H., Demir Gürdal, A. (2013). Bülent Ecevit Üniversitesi'nin Zonguldak'a etkileri ve kentin üniversite algısı, *Yükseköğretim ve Bilim Dergisi*, 4(2): 90-98.
- Sankır, H., Sankır, Ş. (2017). Toplumsal değişim açısından üniversite kent etkileşimi ve algısı: Bülent Ecevit Üniversitesi örneği, *Yükseköğretim ve Bilim Dergisi*, 7(3): 473-483.

TÜCAUM 30. Yıl Uluslararası Coğrafya Sempozyumu
International Geography Symposium on the 30th Anniversary of TUCAUM
3-6 Ekim 2018 /3-6 October 2018, Ankara

- Son, A. (2005). The measurement of tourist destination image: applying a sketch map technique. *International Journal of Tourism Research*, 7, 279–294.
- Temurçin, K. & Keçeli, K. (2015). Bir davranışsal coğrafya çalışması: Isparta şehri örneğinde uluslararası öğrencilerin kentsel mekân algısı. *SDÜ Fen Edebiyat Fakültesi Sosyal Bilimler Dergisi*, 36, 117-138.
- Tolun, B. (1980). Davranışlara yönelik coğrafya, Anglo-Saksonların “behavioral geography”si ve sosyo-ekonomik deneyimleri, *İstanbul Üniversitesi Coğrafya Enstitüsü Dergisi*, 23, 257-277
- Tümertekin, E. & Özgüç, N. (1998). *Beşeri Coğrafya: İnsan, Kültür, Mekân*. İstanbul: Çantay Kitabevi.
- Tümertekin, E. (1978). *Beşeri Coğrafya'ya Giriş*. İstanbul Üniversitesi Coğrafya Enstitüsü Yayın No. 100.
- Tunçel, H. (2002). Türk öğrencilerinin zihin haritalarında İslam ülkeleri, *Fırat Üniversitesi Sosyal Bilimler Dergisi*, 2(12), 83-103.
- Tunçel, H. (2009). Kentsel mekânın algılanması: Elazığ örneği, *Ankara Üniversitesi V. Ulusal Coğrafya Sempozyumu* (16-17 Ekim 2008), Ankara.
- Türkan, O. (2017). Çankırı şehrinde üniversite öğrencilerinin kentsel çevre algısı, *Uluslararası Sosyal Araştırmalar Dergisi*, 10 (53): 409-424.
- Wang, J. & Schwering, A. (2005). Number invariant spatial information in sketch maps — a study of survey sketch maps of urban areas. *Journal of Spatial Information*, 11, 31–52.