

# Suriyeli Sığınmacıların Gaziantep Şehrindeki Mekânsal Dağılışı ve Geleceği

## *Spatial distribution and futurity of Syrian refugees in the city of Gaziantep*

**Mehmet Emin Sönmez<sup>1\*</sup>**

<sup>1</sup> Gaziantep Üniversitesi, Fen Edebiyat Fakültesi Coğrafya Bölümü/Gaziantep

**Öz:** Kentler tarih boyunca iç ve dış göçlerin yöneldiği biricik alanlardır. Çalışmaya konu olan Gaziantep şehri 1980’li yıllardan itibaren önemli ölçüde ülke içi göçlerle nüfuslanmış, günümüzde ise yaklaşık 300 bin Suriyeli sığınmacıya kapılarını açmıştır. Günümüzde şehirdeki mevcut Suriyeli sığınmacı sayısı şehir nüfusunun yaklaşık % 18’ini oluşturmakta ve bu nüfusun büyük kısmı belli alanlarda kümelenmiştir. Bu ani ve hızlı göç hareketi karşısında büyük ölçüde “Bekle ve Gör” politikası izlenen Türkiye’de, bu durumun ileride başta mekânsal ayrışma ve ötekileşme gibi sosyal sorunlara yol açması muhtemeldir. Bu nedenle Türkiye’de ve özellikle de Gaziantep gibi Suriyeli sığınmacıların yoğun olarak yaşadıkları illerde sığınmacıların mekânsal dağılışının tespiti son derece önem taşımaktadır. Dolayısıyla bu çalışmada Suriyeli sığınmacıların Gaziantep şehrinde mahallelere göre dağılışı ele alınacak ve mevcut halk ile sosyo-kültürel, ekonomik ve politik entegrasyonlarına yönelik çıkarımlarda bulunulacaktır. Çalışmada göç ve uyum ile ilgili literatürlerden ve deneyimlerden faydalanılarak toplumsal ve mekânsal bütünleşme için Gaziantep şehrinde yaşayan Suriyeli sığınmacılar ile yerel halk, gruplar, ekonomik kuruluşlar ve devlet kurumları arasında kurulması gereken ilişkiler üzerine odaklanılacaktır.

**Anahtar kelimeler:** Suriyeli sığınmacılar, Mekânsal bütünleşme, Mekânsal ayrışma, Gaziantep şehri.

**Abstract:** Cities are unique areas, which are go towards by interior and exterior migrations throughout the history. Gaziantep that is subject to work has been attracted population dramatically inland migrations since 1980. Nowadays the city is opened its door to refugees, their numbers about three thousand. Today existing Syrian refugees’ number consist of the 18 percent of the city’s population and the large part of the population heap together certain areas. Against to this abrupt and quick movement of the migration, Turkey largely follows a policy, “Wait and See”. This situation possibly can cause some problems such as spatial segregation and alienation. Therefore; in Turkey, especially some cities where refugees live in densely like Gaziantep, the determination of refugees’ spatial distribution is an important matter. In this work, Syrian refugees in Gaziantep will investigate according to the distribution of neighbourhood. It will make an inference between the public and the refugees with some aspects such as social-cultural, economical and political integration. In the work, the subject of migration and adaptation, literature research and experiences are used. For the union of social and spatial, this work will focus on the relations between Syrian refugees, who live in Gaziantep, and some ethnic groups’ economical institutions, government agencies.

**Key Words:** Syrian refugees, Spatial union, Spatial segregation, City of Gaziantep

### 1.Giriş

Sınırlarının gittikçe silikleştiği, yereldeki bütünselliğinin parçalandığı bir mekân olarak algılanmaya başlanan kentler, sanal bir nitelik kazanmış “olmayan yer” haline dönüşmüştür ( Es, 2010’a atfen Yüceşahin ve Tüysüz, 2011: 160). Farklı bir bakış açısı olmakla beraber kent tanımı için bu tanımın çok sanal kaldığını belirtmekte fayda var. Çünkü günümüzde yoğun göç alan kentlerin büyük çoğunluğu farklı ırk, dil, din ve ekonomik gelire sahip bireyleri uyum, çatışma ve dışlama üçgeninde bir arada tutunma ya da ayrışma mücadelesinin verildiği yerlere dönüşmüştür. Kaldı ki son zamanlarda ortaya atılan çok kültürlü kent

\*İletişim yazarı: M. E. Sönmez, e-posta: eminsonmez@gantep.edu.tr

söylemi ve ekonomik eşitsizliklerdeki artışlar mekânsal farklılaşmayı da beraberinde getirmektedir (Kalaycıoğlu, vd., 2010). Bunun sonucunda bir taraftan orta sınıflara ait uydu-kent bölgeleri, diğer yandan üst gelir grupları tarafından seçkinleştirilmiş bölgeler ile Türkiye’de 1950’li yıllardan itibaren büyük kentlerin ayrılmaz bir parçası haline gelen gecekondu, Türkiye kentlerindeki sosyal, kültürel ve ekonomik temelli mekânsal ayrışmanın /farklılaşmanın en belirgin örnekleri olarak karşımıza çıkmaktadır ( Beycan Levent ve Gülümser, 2004; Es, 2010; Yüceşahin ve Tüysüz, 2011).

Ancak genellikle gelir düzeyi yüksek üst sınıfların kent içi ayrışması (segregasyonu) gönüllülük esasına dayanırken, gelir düzeyi düşük yoksulların yer seçimi ise bir bakıma zorunluluktan kaynaklanmaktadır (Gottdiener, 1994’e atfen Yüceşahin ve Tüysüz, 2011: 161). Örneğin Yüceşahin ve Tüysüz (2011)’in Ankara şehri için yaptığı çalışmada birbirlerine geçişler ve benzerlikler olmakla beraber 6 farklı kümelenme alanı belirlenmiştir (Yüceşahin ve Tüysüz, 2011). Bu kümelenme daha çok ekonomik ve nüfus özellikleri temelli olmakla beraber doğurduğu sonuçlar açısından kültürel ayrışmayı da beraberinde getirmektedir.

Mekânsal ayrışma kentlerdeki en önemli tehditlerden biri olup büyük ölçüde göçlerle ilişkilidir. Ayrışmanın temelinde büyük ölçüde ekonomi etkili iken, sonuçlar açısından ise sosyal, kültürel ve politik ayrışmayı beraberinde getirmekte ve böylece terör boyutuna ulaşabilen siyasal risklerin doğmasına neden olmaktadır. Nitekim birçok ülke deneyiminde de olduğu gibi göçle gelenler dil, din, ırk, ekonomi ve kültür temelli yeni mekânsal örüntüler oluşturmaktadır (Murdie ve BorgegaÊrd, 1998, s. 1869).

Göçlerle etnik temelli yerleşim bölgelerinin ortaya çıkması ve bunların ekonomik açıdan dezavantajlı bölgelere dönüşmesi ise çok daha risklidir. Çünkü bu alanlarda oluşan yeni dezavantajlı sosyal, kültürel ve ekonomik ortamın bir sonraki nesle aktarılması sağlanmakta ve problemin kökleşmesine neden olmaktadır (Iceland, Residential Segregation: A Transatlantic Analysis, 2014). Bu durum sadece etnik değil aynı zamanda dini boyutta da benzer riskler taşımaktadır. Gerçekten de Türkiye’de göçlerin etnik ve mezhepsel boyutta yerleşim bölgeleri ortaya çıkarması ciddi riskler taşımaktadır. Bunun en güzel örneklerini Türkiye’nin başta büyük şehirleri olmak üzere bütün kentlerinde görmek mümkündür. Cizre, Nusaybin, Sur ilçeleri ile Adana, Mersin, İstanbul, Gaziantep’in gecekondu mahallelerinde meydana gelen terör olaylarının temelinde de başta ekonomik olmak üzere mezhepsel ve etnik kökenli kümelenmenin olduğu aşikârdır. Örneğin Cizre’de PKK’nın sokak çatışmalarını başlattığı alanlar (Cudi, Nur, Sur ve Kale mahalleleri gibi) göçlerle meydana gelmiş dezavantajlı mahallelerdir.

Yukarıdaki benzer durum Gaziantep şehri için de geçerlidir. Fakat Gaziantep şehrini daha önemli kılan durum şehrin yoğun bir sığınmacı kitlesine sahip olması ve bunun çeşitli toplumsal riskler taşımasıdır. Dolayısıyla bu çalışma Gaziantep şehrindeki sığınmacıların mekânsal dağılımını ortaya koymayı ve sığınmacıların mekânsal dağılımının olası sosyal, kültürel, ekonomik ve politik etkilerini belirlemeyi hedeflemektedir. Çalışma ayrıca birçok çalışmada (Murdie ve BorgegaÊrd, 1998; Iceland, 2014; Anderson, 2010; Iceland, vd., 2002; Musterd ve Ostendorf, 2007; Massey, 2001) mekânsal ayrışma (Segregation) olarak adlandırdığı durum üzerine odaklanmıştır. Bunun yanında çalışmada farklı göç deneyimi olan ülkelerin uyguladığı politikalar ile Türkiye’nin mevcut yapısı göz önünde bulundurularak olası çözümler üretilmeye çalışılmıştır.

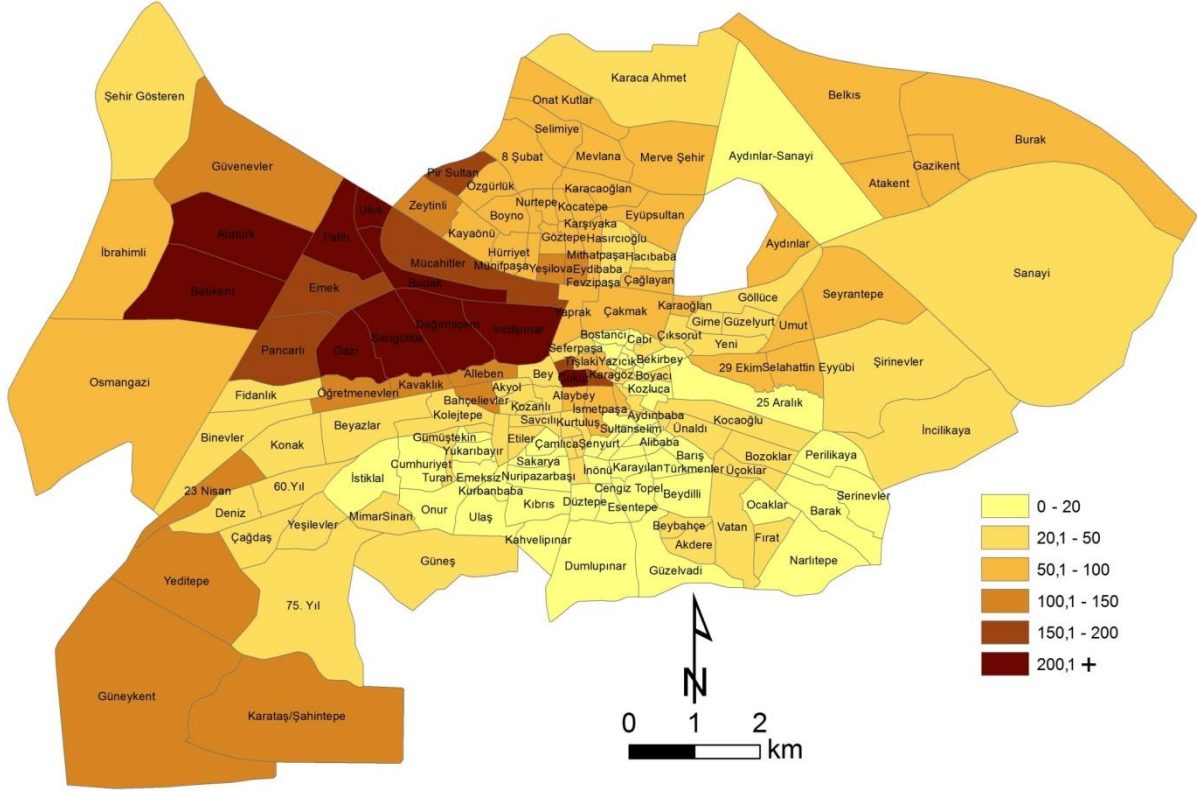
## **2. Materyal ve metod**

Çalışmada Gaziantep Büyükşehir Belediyesi’nden temin edilen 38 mahallenin sığınmacılara ait nüfus verisi ile TÜİK’ten elde edilen 193 mahallenin yerel nüfus verileri kullanılmıştır. Ayrıca arazi rayiç

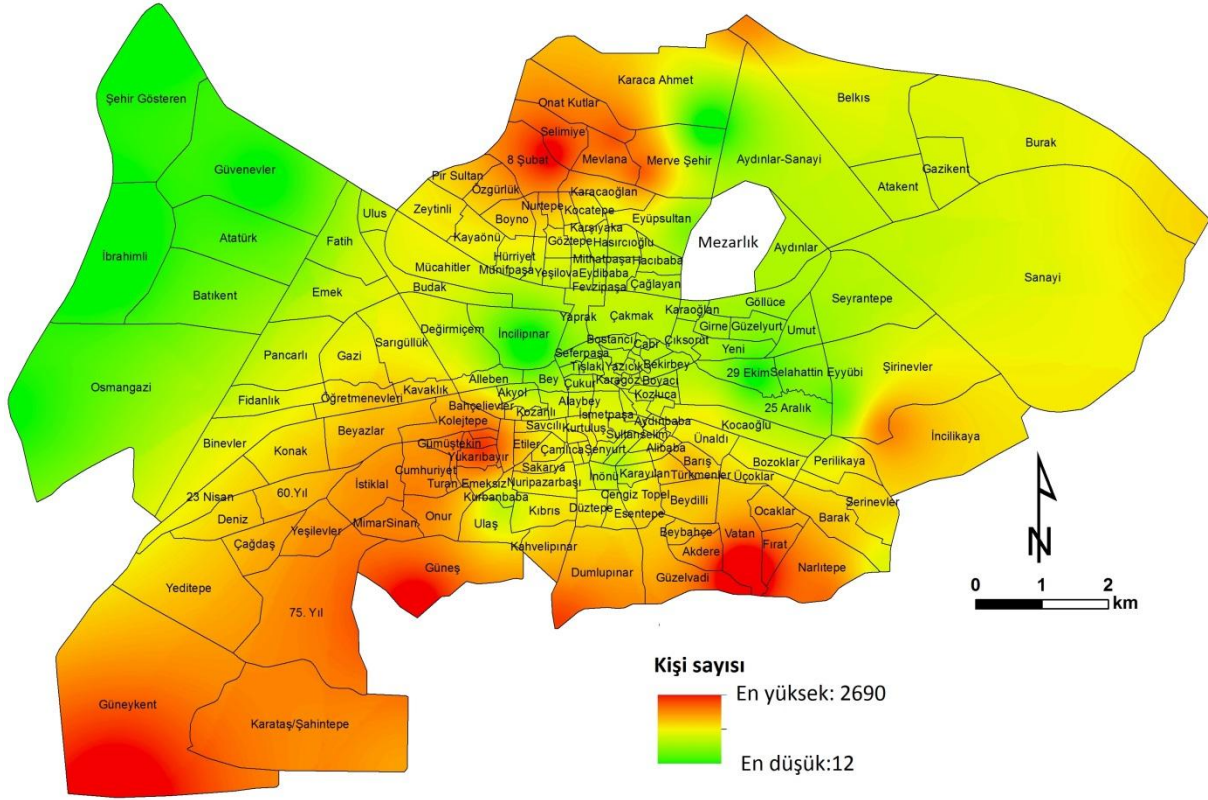
bedelleri üzerinden m<sup>2</sup> ye kişi başı gelir durumu oluşturulmuştur. Bu verilerden gelir düzeyi verisi mahalle bazlı eşit kabul edilirken, sığınmacılara ait nüfus verileri Arc GIS programında IDW yöntemiyle mekâna dağıtılmıştır. IDW yöntemi en yakın komşuluk ilişkisi üzerinden sayısal dağılım yaptığından dolayı bu yöntemin doğruya yakın sonuçlar verdiğini söyleyebiliriz. Bu yöntemi tercih etmedeki en önemli neden sığınmacılara ait nüfus verilerinin tam ve sağlıklı olmamasından kaynaklanmıştır. Elde edilen veriler Arc GIS programında görselleştirilerek çalışmadaki mevcut haritalar oluşturulmuştur. Çalışmada haritalar karşılaştırılarak çeşitli çıkarımlarda bulunulmuştur.

### **3. Mültecilerin Gaziantep şehrindeki mekânsal dağılışı**

Suriyeli sığınmacıların Türkiye’de yoğun olarak yaşadığı illerin başında Gaziantep gelmektedir. Yaklaşık 300 bin Suriyeli sığınmacının yaşadığı Gaziantep’te, sığınmacıların mekânsal dağılışı oldukça düzensizdir. Sığınmacıların şehre dağılımında sosyal, kültürel ve ekonomik özelliklerin ön plana çıktığını görmekteyiz. Gaziantep’in kuzey batısında kalan ve gelir düzeyi yüksek olan bu bölge Suriyeli sığınmacıların sayısal olarak en az yaşadıkları alanların başında gelmektedir. Bu bölgede arazi rayiç bedelleri m<sup>2</sup> başına 200 dolardan daha yüksektir (şekil 1). Nitekim aynı bölgede kira fiyatları aylık 1500 TL’nin üzerindedir. Mültecilerin sayısal olarak en az yaşadıkları diğer bölgelerden biri ise şehrin çekirdek kısmıdır. Bu kesimlerde ise kira fiyatları 1000-1500 TL civarındadır. İş merkezlerinin fazlalığı yerleşim alanını daraltmakta ve dolayısıyla arazi rayiç bedellerini de yükselterek (m<sup>2</sup> başına 200 dolardan yüksek) sayısal olarak daha az sığınmacının burada yaşamasına imkân vermektedir (Şekil 1-2). Sığınmacıların en yoğun yaşadıkları yerlerin başında ise genelde 1990’lı yıllardan itibaren gecekondulaşma ile ortaya çıkmış kenar mahallelerdir. Özellikle şehir merkezinin kuzeyindeki kalan gelir durumu düşük ve kira fiyatlarının 350-800 TL arasında olduğu Karşıyaka bölgesi ile şehir merkezinin güneyinde benzer şartlara sahip Cumhuriyet-Vatan mahalleleri arasındaki alanlar (Şekil 1) sığınmacıların sayısal olarak en fazla olduğu bölgelerdir (Şekil 2). Bunun yanında şehrin güneybatısındaki Güneykent ve Karataş bölgeleri sığınmacıların sayısal olarak fazla buldukları diğer önemli bir alandır (Şekil 2). Bu mahaller ise orta düzeyde gelire sahip (Şekil 1) olup, kira fiyatları 800-1300 TL arasında değişmektedir.

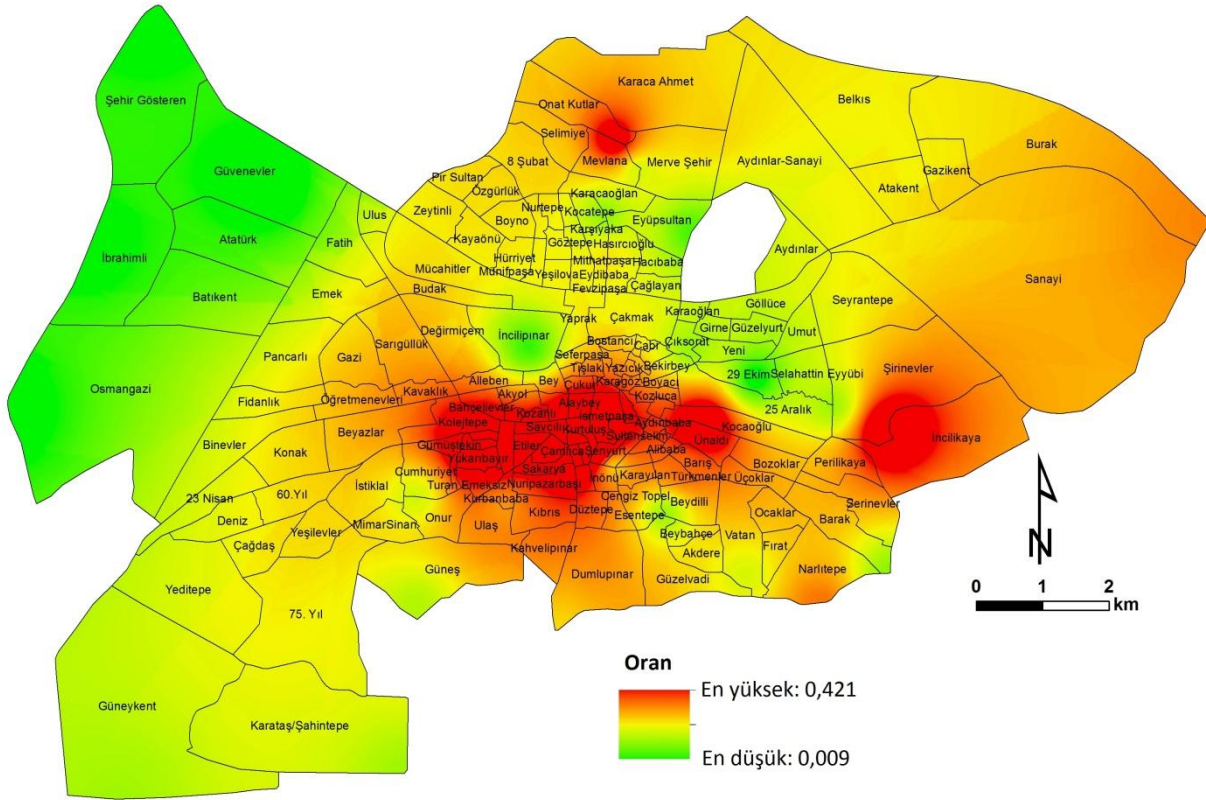


Şekil 1. Gaziantep şehrinin arazi rayiç bedelleri üzerinden gelir durumu (dolar üzerinden m<sup>2</sup> değeri).



Şekil 2. Suriyeli sığınmacıların Gaziantep şehrindeki sayısal dağılımları.

Şehirde sığınmacıların mahalle nüfuslarına oranı ise daha farklıdır. Özellikle sığınmacıların gelir düzeyi ile yerleşim yeri tercihleri arasında sıkı bir ilişki olduğu görülmektedir. Şehirde yüksek gelirli bireylerin yaşadığı İbrahimli bölgesinde sığınmacıların bölge sakinleri içindeki oranı % 1'den azdır. Aynı şekilde şehrin güneybatısında orta gelirli ailelerin yaşadığı Karataş bölgesinde de sığınmacıların oransal olarak mahalle nüfuslarının % 8'den daha azını oluşturdukları görülmektedir. Sığınmacı oranının düşük olduğu diğer bir bölge ise şehrin çekirdek kısmıdır. Burada iş merkezlerinin çokluğu ve yerleşim alanının sınırlılığı bu durumun temel nedenidir. Şehirde sığınmacıların mahalle nüfusları içinde en yüksek oranlara eriştiği alanlar ise şehrin çekirdek kısmını saran ve kira giderlerinin şehir geneline göre düşük olduğu gecekondular mahalleleridir (Şekil 3). Bu alanlarda sığınmacıların toplam nüfusa oranı ortalama % 10'un üzerindedir. Şehir genelinde sığınmacıların oransal olarak en düşük olduğu mahalle % 9 ile İbrahimli bölgesindeki Güvenevler iken, en yüksek olduğu mahalle ise % 42 ile Cumhuriyet bölgesindeki Yavuzlar mahallesidir (Şekil 3). Bu mahalleyi % 30 oran ile aynı bölgede yer alan Yukarıbayır ve % 29 oran ile Ünalı mahalleleri takip etmektedir. Şehrin kuzey kesimindeki Karşıyaka bölgesinde de oranlar % 10 civarlarındadır. Burada en yüksek oran % 24 ile Onat Kutlar mahallesindedir (Şekil 3).



Şekil 3. Suriyeli sığınmacı sayısının Gaziantep şehrindeki mahalle nüfuslarına göre oransal dağılışı.

Farklı kaynaklardan elde edilen verilerle oluşturulan haritalar dikkate alındığında Gaziantep şehrinde Suriyeli mültecilerin dağılışı ile şehrin sosyo-ekonomik gelişmişlik düzeyi arasında sıkı bir ilişkinin mevcut olduğu görülmektedir. Dolayısıyla şehrin sosyo-ekonomik özelliği aynı zamanda şehirde sığınmacıların oluşturduğu kümelenmenin temelini de oluşturmaktadır. Bu durum Gaziantep şehrine gelen Suriyeli sığınmacıların ekonomik düzeyleri hakkında da bilgi vermektedir. Özellikle yüksek gelirli bölgelerde sığınmacıların hem sayısal hem de oransal olarak az oldukları haritalarda açıkça görülmektedir. Bu bölgelerde yaşayan Suriyeli sığınmacılar genelde Gaziantep şehrinde işyeri sahipleridir. Şehrin

güneybatısındaki Karataş bölgesinde ise sığınmacılar sayısal olarak fazla olmakla beraber oransal olarak azdır. Bu durum buradaki mahallelerin yüz ölçümlerinin geniş olması ve binaların yüksek katlı olmasından ileri gelmektedir. Genelde orta gelirli ailelerin ikamet ettiği bu bölgede iş yeri sahibi olanlar ile genelde ailede birkaç kişinin çalıştığı ve orta düzeyde kazanç sağlayan sığınmacılar oturmaktadır. Şehrin gecekondu mahallelerinde ise sığınmacıların hem nüfus miktarı hem de buldukları mahalledeki toplam nüfus oranları oldukça yüksektir. Dar gelirli ve çok çocuklu olan bu ailelerin gelir düzeyi de oldukça düşüktür.

#### 4. Tartışma ve sonuç

Çalışmada elde ettiğimiz veriler kısıtlı olmakla beraber Gaziantep şehrindeki mültecilerin mekânsal dağılımını ortaya koyması açısından önem taşımaktadır. Haritalar dikkate alındığında sosyo-ekonomik yapıyla sığınmacılar arasında sıkı bir ilişki olduğu görülmektedir. Olaya bu bağlamda baktığımızda Gaziantep şehrinde sığınmacıların belli alanlarda daha yoğun kümelenedikleri görülmektedir. Özellikle orta gelirli alanlarda oturanların da son zamanlarda kira değerlerinin düşük olduğu alanlara doğru kayma eğilimi göstermesi mekânsal ayrışmaya neden olabilecek niteliktedir. Bu nedenle çalışmanın bu kısmında mekânsal ayrışma ve sonuçları tartışılacaktır.

Mekânsal ayrışmanın önüne geçmek için iki yol bulunmaktadır. Bunlardan biri mekânsal ayrışmayı ortaya çıkaran nedenleri ortadan kaldırmak diğeri ise geniş bir entegrasyonu hedeflemektir. Şehirlerin farklı bölgelerine toplu konut ile mültecilerin dağıtılması basit bir çözüm iken, sosyo-ekonomik koşulların iyileştirilmesi, tam vatandaşlık verilmesi ve gruplar arasında köklü ilişkilerin kurulmasına yönelik çalışmalar ise çok daha faydalı sonuçlar vermektedir (Iceland, 2014: I). Göçlerle meydana gelen mekânsal ayrışma aynı zamanda bu konuda yürütülen entegrasyon sürecinin başarısız olduğunu göstermektedir. Bugün Türkiye’deki mekânsal ayrışmanın ciddi boyutlara ulaşmış olması 1980’li yılların ortalarından itibaren meydana gelen göçlere yönelik doğru bir politikanın geliştirilememiş olması veya böyle bir politikanın olmamasıyla ilişkilidir. Bunun yanında özellikle mekânsal ayrışmaya bağlı olarak yetişen yeni nesil, sosyal ve kültürel yeterlilik ile eğitim eşitliği açısından dezavantajlı yetişmektedir. Bu durum yeni yetişen neslin işsizlik, devlet kurumlarında yer alamama, toplumsal uyumunu güçleştirmekte ve böylece ayrışmanın mekânsal boyutu toplumsal ayrışmaya yol açmaktadır. Mekânsal ayrışmanın önüne geçilebilmesi için aşağıda verilmiş olan ülke örneklerinde olduğu gibi göçle mücadele ve entegrasyon için göç idaresi altında ciddi bir komisyon ve alt kurumun oluşturulması gerekmektedir.

Örneğin Danimarka’da her yeni gelen göçmen veya sığınmacı ile *Entegrasyon (Uyum) Kontratı* imzalanır ve *Giriş Programı* kapsamında eğitime alınır. Giriş programı kapsamındaki kurallara uymayan mülteciler devlet yardımlarından yoksun bırakılır. Giriş Programı içinde Danimarka dili ve kültürünü öğrenme ve bu konuda yapılacak sınavlarda başarılı olmak zorunludur. Bu kontrat kapsamında göçmen veya mültecinin iş yeteneğine bağlı olarak deneyimini geliştirmek için staj ve benzeri uygulamalara katılmak da zorundadır. Ayrıca çocuklar üç yaşından itibaren dil kursuna gönderilir ve böylece okula sorunsuz olarak devam eder. Danimarka mültecilerin toplumsal entegrasyonunu sağlamak ve işsizlik, ekonomik yetersizlik, kültürel kümelenme gibi olası toplumsal çatışmalara neden olacak sorunları çözmek amacıyla çeşitli politikalar da geliştirmiştir. Sığınmacıların mekâna eşit dağılımı bu politikanın temelini oluşturmaktadır. Belirlenmiş bir şehir veya kasabaya yerleştirilen mülteciler en az 3 yıl orada ikamet etmek zorundadır. Aksi takdirde devlet yardımı alamamakta ve ülke vatandaşı olması güçleşmektedir. Yetkililer ülkeye gelen her sığınmacıya, göçmene belli standartları olmaksızın genelde toplu konut ayarlamak zorundadır. Ayrıca 1998 yılında çıkarılan yasanın etkisiyle mültecilerin büyük çoğunluğu yerleştirildikleri yerde kalmayı tercih

etmeye başlamıştır. Fakat buna rağmen yüksek ekonomik ve soyo-kültürel imkânlar ile ailelerine ve arkadaşlarının olduğu büyük şehirlere göçler de yaşanmaktadır (Anderson, 2010: 41-42). Danimarka örneği önemli ölçüde Berry 1997'nin gruplar arası ilişkiler kapsamında belirttiği *eritme potası* stratejisine girmektedir (Berry, 1997: 10). Bu stratejide asimilasyon ön planda olup amaç gelen mültecileri asimile ederek topluma kazandırmaktır.

Almanya'da ise ilk olarak 1978 yılında *Yabancı İşçiler ve Ailelerinin Entegrasyonu* komiserliği kurulmuştur. Bu ofis göçmenlerin entegrasyonu için gerekli çalışmalar yapmıştır. Bu sistem göçmenlerin Alman dili, tarihi, kültürü ve hukuk sistemi ile göçmenleri tanımak için dil ve oryantasyon modülünden oluşan bir entegrasyon kursuna katılma zorunluluğu getirmiştir. 1998 yılına kadar göçmenlere karşı daha milliyetçi bir politika izleyen Almanya, bu politikanın mekânsal ayrışma ve kümelenmeye neden olduğu gerekçesiyle yeni politikalar üretilmiştir. Mültecilerin entegrasyon sorunlarını 12 başlık altında Stuttgart şehri örneğinde uygulamışlardır. Bu yeni sistem; göç edenlerin desteklenmesi, çocukların özel olarak eğitimi ve dil öğrenimleri, eğitimde fırsat eşitliliğinin sağlanması, çalışma alanlarına adaptasyon, kültürlerarası oryantasyon, komşuluk ilişkilerine katılımı sağlama ve pekiştirme, konut politikaları ile şehrin doğru planlanması, uluslararası oryantasyon, ortak güvenlik sistemi, dinler arası iletişim ve saygı, politik ortaklıklar ve toplumsal uyum üzerine kurulmuştur (Anonymous, 2009: 9). Bu yeni program içinde sığınmacılar kadar yerel halkın entegrasyon sürecini katılımı da önem taşımaktadır. Özellikle uyumun tek taraflı olmadığı karşılıklı sağlandığı fikri baskındır. Dolayısıyla programı oluşturan 13 üyenin sadece biri Stuttgart Belediyesini temsil ederken diğer üyeler iş sektörü, sendikalar ve diğer özel kurum ve kuruluşları temsil etmektedir. Dolayısıyla Almanya'daki bu yeni sistemin Berry 1997'nin *çok kültürlülük* stratejisine uyum gösterdiğini söyleyebiliriz.

Peach 2007'nin İngiltere için yaptığı çalışmada göçmen nüfusunun % 20'den düşük olduğu alanlarda yerel halkın baskın olduğunu, 20-50 arasında olduğu alanlarda bu baskınlığın ortadan kalktığını, 50-66 olduğu alanlarda baskınlığın göçmenlere geçtiğini ve 67'dan yüksek alanların gettolaşmayı beraberinde getirdiğini belirtmektedir. Bunun yanında eğer bir alanda nüfusun % 30'u tek bir gruptan meydana geliyorsa (Ki Gaziantep'te bu böyledir) burası da gettolaşmıştır (Peach, 2007: 15-16). Gaziantep şehri geneline baktığımızda şehirde gelir seviyesi yüksek alanlarda göçmenlerin sınırlı sayıda yaşadığını ve baskın grubun yerel halk olduğunu söyleyebiliriz. Fakat özellikle bazı gecekondu alanlarında sığınmacı oranının % 30'ların üstünde olduğu ve dolayısıyla bu alanların gettolaşma yönünde büyük riskler taşıdıklarını söyleyebiliriz. Bunun yanında bu alanların aynı zamanda Türkiye'deki iç göçlerle ortaya çıktığını da unutmamak gerekir. Dolayısıyla bu alanların çok büyük kısmının iç göçle gelen aileler ile Suriyeli sığınmacıların bir arada yaşadıkları alanlar olduğunu ve gettolaşmaya doğru kaydığını görmekteyiz. Bu durum bu alanların sosyal-kültürel ve ekonomik kırılma noktalarını yükseltmekte ve yakın gelecekte Gaziantep ve Türkiye açısından siyasi sonuçları olabilecek olayların gündeme gelmesine sebebiyet verecektir. Bu nedenle buradaki sığınmacı ve iç göçle gelen ailelerin Danimarka örneğinde olduğu gibi sosyal, kültürel ve ekonomik açıdan avantajlara sahip ve önceden belirlenmiş alanlara yerleştirilmeleri zorunludur. Nitekim İsveç örneğinde yapılan bir çalışmada mekânsal ayrışmanın uygulanan doğru politikalar sayesinde sosyal ve kültürel entegrasyonu sağlamada önemli rol oynadığı belirlenmiştir. Fakat entegrasyonun sağlanabilmesi için barınma temelli kümelenmenin önüne geçilmesinin zorunlu olduğu vurgulanmıştır (Musterd ve Ostendorf, 2007: 53). Bu çalışmalar dikkate alındığında Türkiye'nin bütün şehirlerini kapsayan alanlarda sığınmacı sayısının belirlenmesi ve sığınmacıların uygun alanlara yerleştirmeleri gerektiği sonucuna varılmaktadır.

Gaziantep şehrinde sığınmacıların oransal dağılışı (Harita 3) dikkate alındığında kabaca benzer özellikler gösteren bu grubun bazı mahallelerde % 30'un üzerinde nüfus yoğunluğuna sahip oldukları görülmektedir. Gettolaşma sinyali veren bu mahalleler mutlaka özel olarak mercek altına alınmalıdır. Çünkü İngiltere ve Amerika'daki getto ayaklanmalarının da ırksal ve kültürel kümelenme, tabakalaşma ve kutuplaşmadan meydana geldiği (Harvey, 2009) unutulmamalıdır. Burada alınacak olan önlemler hem mültecilerin sosyal ve ekonomik refahı hem de toplumla bütünleşmesi açısından önem taşımaktadır. Ayrıca burada uygulanacak politikalar mevcut yerel halkın da çeşitli uygulamalara katılmasını ve toplumla bütünleşmesini sağlayacaktır.

Ayrıca Türkiye ve Gaziantep'teki sığınmacılara geri döneceklermiş gibi bir tavır sergilemek de son derece hatalıdır. Bu durum alınması gereken tedbirleri ve uygulanması gereken politikaları sürekli ertelemektedir. Dolayısıyla sığınmacıların Türk toplumuyla entegrasyona geçebilmesi için köklü adımların atılmasını zorunlu kılmaktadır. Avrupa'daki örneklerde de görüldüğü gibi uyumu sağlayan en önemli psikolojik etkenlerden biri vatandaşlık hakkıdır. Bu nedenle politikaları erteleme yerine sığınmacılara vatandaşlık hakkı verilmesi, düşünülmesi gereken çözümlerden biridir. Çünkü sığınmacı konumundaki bireylerin sahiplenme duygusu da düşüktür. Tabi ki bu durumun halka doğru anlatılması gerekmektedir.

Bunun yanında Türkiye ve Gaziantep'te toplumsal entegrasyon tek taraflı düşünülmektedir. Halbuki toplumsal entegrasyon için ev sahibi vatandaşların da uyuma katkı sağlamaları gerekmektedir. Türk vatandaşlarının komşuluk ilişkilerini geliştirmesi, sığınmacılarla iletişime geçmede çekingenlik göstermemesi, sığınmacıların sosyal ve kültürel tercihlerine saygı göstermesi, sığınmacıları aşağılamaması, yardımlaşmadan çekinmemesi ve özellikle sığınmacıları dışlamaması toplumsal uyuma büyük katkı sağlayacaktır. Fakat özellikle basında oluşturulan yanlış algı ve haberler bu uyumu güçleştirmektedir.

Ayrıca göçler; sosyal, kültürel ve ekonomik yakınlık nedeniyle genelde etnik temelli meydana gelmektedir. Meydana gelen etnik topluluklar yeni gelenlere iş bulmakta, her konuda yol gösterici olmakta ve böylece topluluk içinde bağlar giderek kuvvetlenmektedir. Bu durum mekânsal ayrışmanın diğer boyutunu oluşturmaktadır. Bunun çözümü için devletin bütün kurumlarıyla başta gecekondu mahalleleri olmak üzere yerleşim alanlarında daha aktif olmasını, sosyal, kültürel ve ekonomik sorunları çözücü politikalar üretmesini ve "burada ben varım, beraberiz" algısını oluşturmasını gerektirmektedir. Aksi takdirde özellikle gecekondu alanlarında rahat hareket etme kabiliyeti bulacak olan örgütler mezhepsel, kültürel ve ırkçı ayrılıkları körükleyecek ve bu alanlarda militan yetiştirecektir.

Sonuç olarak Gaziantep şehrinde sığınmacılar dezavantajlı mahallelerde yoğunlaşmışlardır. Dolayısıyla mevcut siyasi, ekonomik ve sosyo-kültürel problemlere sahip bu mahallelerde yenilerinin eklenme olasılığı yüksektir. Bu durumun önümüzdeki yıllarda toplumsal olaylara neden olması da olasıdır. Bu nedenle Türkiye'nin acilen sığınmacıların ve yerel halkın problemlerini çözecek ve toplumsal uyumu sağlayacak yeni bir politika üretmesini gerektirmektedir.



## Referanslar:

- Anderson, H. S. (2010). *Contextualising ethnic residential segregation in Denmark: welfare, housing and immigration*, NORFACE, Alborg.
- Anonymous. (2009). *Housing and segregation of migrants Case study: Stuttgart, Germany*, Cities for Local Integration Policy, Dublin.
- Berry, J. W. (1997). Immigration, Acculturation, and Adaptation. *Applied Psychology: An International Review*, 46(1): 5-68.
- Beycan Levent, T., Gülümser, A. A. (2004). "İstanbul'un değişen yüzü: Korunmalı yerleşmeler", içinde *Değişen-Dönüşen Kent ve Bölge*, ODTÜ Mimarlık Fakültesi ve TMMOB Şehir Plancıları Odası Yayını, Ankara, 717-736.
- Es, M. (2010). "21. Yüzyıl Kentlerinde Göçlere Bağlı Olarak Ortaya Çıkan Mekânsal ve Sosyal Ayrışma Olgusu", içinde E. Karakurt Tosun (ed.), *Mekân, Kültür ve Yönetim Perspektifinde 21. Yüzyıl Kentleri*, Ekin Kitabevi, Bursa, 77-138.
- Gottdiener, M. (1994). *The New Urban Sociology*, McGraw-Hill, Inc., New York.
- Harvey, D. (2009). *Sosyal Adalet ve Şehir*, Metis Yayınları, İstanbul.
- Iceland, J. (2014). *Residential Segregation: A Transatlantic Analysis*, Migration Policy Institute, Washington, D.C.
- Iceland, J., Weinberg, D. H., Steinmetz, E. (2002). *Racial and Ethnic Residential Segregation in the United States: 1980-2000*, U.S. Government Printing Office, Washington, D.C.
- Kalaycıoğlu, S., Çelik, K., Çelen, Ü., Türkyılmaz, S. (2010). "Temsili bir örnekte sosyo-ekonomik statü (SES) ölçüm aracı geliştirilmesi: Ankara kent merkezi örneği", *Sosyoloji Araştırmaları Dergisi*, 13(1), 183-220.
- Massey, D. S. (2001). "Residential Segregation and Neighborhood Conditions in U.S. Metropolitan Areas", in N. J. Smelser, J. W. William, M. Faith (ed.), *America Becoming: Racial Trends and Their Consequences*, National Academy Press, Washington, D.C.
- Murdie, R. A., Borgegård, L.-E. (1998). "Immigration, Spatial Segregation and Housing Segmentation of Immigrants in Metropolitan Stockholm, 1960-95", *Urban Studies*, 35(10), 1869-1888.
- Musterd, S., Ostendorf, W. (2007). "Spatial Segregation and Integration in the Netherlands", in K. Schönwälder (ed.), *Residential Segregation and the Integration of Immigrants: Britain, the Netherlands and Sweden* (s.), Social Science Research, Berlin, 41-61.
- Peach, C. (2007). "Sleepwalking into Ghettoisation? The British Debate over Segregation", in K. Schönwälder, *Residential Segregation and the Integration of Immigrants: Britain, the Netherlands and Sweden*, Social Science Research Center, Berlin, 7-41.
- Yüceşahin, M. M., Tüysüz, S. (2011). "Ankara Kentinde Sosyo-mekânsal Farklılaşmanın Örüntüleri: Ampirik Bir Analiz", *Coğrafi Bilimler Dergisi*, 9(2), 159-188.