

Elmalı'da (Antalya) Geçmişten Günümüze Yerleşme Adları Üzerine Bir İnceleme

A study on the names of settlements from past to present in Elmalı, Antalya

Saliha Koday*¹, Taner Aydın²

¹Atatürk Üniversitesi, Atatürk Üniversitesi Kampüsü, Edebiyat Fakültesi, Coğrafya Bölümü. Erzurum.

²Iğdır Üniversitesi, Suveren Kampüsü, Fen-Edebiyat Fakültesi Coğrafya Bölümü. Iğdır.

Öz: Yerleşme adları bir yerin günümüze ve geçmişe ait bazı coğrafi özelliklerini ortaya koyan en önemli unsurlardan birisidir. Elmalı Yöresi, geçmişte Luvi, Hitit, Frig, Pers, Likya, Helen, Roma, Bizans, Selçuklu, Teke Oğulları Beyliği ve Osmanlı gibi birçok hâkim güç ve medeniyetin yaşadığı bölge olmuştur. Her medeniyet kendi kültürel mirasından bazı izler bırakmış ve böylelikle sahada bu medeniyetleri temsil eden ve çok kültürlülüğün toponimik yansıması olan farklı yerleşme adları ortaya çıkmıştır. Çalışmamızda Elmalı ilçesindeki yerleşmelere ait eski ve yeni adlar incelenmiştir. Sahada yerleşme adlarının çoğunluğunun bölgenin yerleşme tarihi ve yakın tarihimizde gerçekleştirilen isim değişiklikleri nedeniyle Türkçe olduğu görülür. Sahada 20 yerleşmenin adı tamamen, 8 yerleşmenin ise kısmen değiştirilmiştir. Değiştirilen yerleşme isimlerinden 24 tanesinin Türkçe olması düşündürücüdür. Yerleşmelerin % 60,8'i adlarını sahanın beşeri ve ekonomik coğrafya özelliklerinden almıştır. Bu grupta yer alan yerleşme adları Afşar, Bayat, Eymir ve Salur gibi daha çok boy, Ahatlı, Sarılar ve Çobanisa gibi cemaat ya da Hacimusalar ve Mursal gibi kişi isimlerinden oluşmuştur. Elmalı ülkemizde karst topografyasının en bariz olarak görüldüğü bölgelerden birisidir. Bu nedenle yörede karst topografyasına uygun olarak adlandırılmış Düden, Gölova ve Göltaarla gibi yerleşme isimleri karakteristiktir.

Anahtar Kelimeler: Toponimi, Akarassos, Karst, Gölova, Elmalı

Abstract: Names of the settlements are one of the most important features revealing the certain past and present geographic characteristics of a particular place. Elmalı Territory was the region where such dominant powers and civilizations as Luvi, Hittite Phrygia, Persia, Lycia, Helen, Roma, Byzantium, Seljuk, Teke Oğulları Dynasty and Ottomans lived. Each of the civilization has left some traces of its own and consequently different settlement names, which represent these civilizations and became the toponymical reflection of multicultural dimensions, emerged in the area. In the study, old and new names belonging to settlements in Elmalı district are examined. In the area, many of the settlements' names are observed to be Turkish due to the changes of names realized in the region's settlement history and in the recent history. In the area, while the names of the twenty settlements were entirely changed, the names of the eight settlements were relatively altered. The fact that twenty-four settlements' names which were changed being Turkish worth consideration. 60,8 per cent of the settlements have taken their names on the basis of the characteristics of humane and economic geography. Among this group, settlement names are rather tribe names such as Afşar, Bayat, Eymir and Salur; or congregation/community names as; Ahatlı, Sarılar, Çobanisa or they can bear the names of certain figures such as Hacimusalar and Mursal. In our country, Elmalı is one of the regions where the karst topography is most explicitly observed. Accordingly, settlement names in the area such as Düden, Gölova and Göltaarla that were named in coherence with the karst topography are typical.

Keywords: Toponymy, Akarassos, Karst, Gölova, Elmalı

*İletişim yazarı: Saliha Koday, e-posta: skoday@atauni.edu.tr

1. Giriş

1.1 Çalışmanın amacı ve metodu

Elimizdeki bu çalışmayı yapmamızdaki temel amacımız Elmalı İlçesinin bir takım fiziki, beşeri ve ekonomik coğrafi özellikleri ile Tarihi Coğrafya özellikleri hakkında bilgiler veren eski ve yeni yerleşme adlarını coğrafi açıdan incelemektir. Saha için karakteristik olan bazı yerleşme adlarını tespit ederek kayıt altına almak, değiştirilen bazı yerleşme adlarının yerine verilen yeni adları coğrafi uygunluk açısından değerlendirmek ve tüm bu çalışmaların neticesinde ülke toponimisine katkı sağlamak, çalışmanın diğer amaçlarını oluşturmaktadır.

Elmalı İlçesindeki yerleşme adlarıyla ilgili kapsamlı bir çalışma henüz yapılmamıştır. Ancak "*Türk Kültür Coğrafyasında Yerleşme Adları: Teke Yöresi Örneği*" adlı çalışmada Elmalı'daki köy yerleşmelerinin hâlihazırda kullanılan adlarına, ilgili çalışma sahasına giren diğer ilçelerin (Korkuteli, Kumluca, Finike, Demre, Kaş) köy adlarıyla birlikte genel olarak değinilmiştir.

Çalışmanın hazırlanmasında tüm kent, köy, kasaba ve bunlara bağlı mahallelere uygulanan anket ve mülakat sonuçlarından, sahada yapılan gezi ve gözlem izlenimlerinden, 1:25.000 ve 1:100.000 ölçekli topografya haritalarından, 1911 tarihli Elmalı Fiziki Haritasından, salnamelerden, yerleşme adları ile ilgili resmi kurumlar tarafından yayımlanan eserlerden ve ayrıca çeşitli disiplinlere ait (Arkeoloji, Sanat Tarihi, Jeoloji, Jeomorfoloji, Tarih, Coğrafya, Din) sahayla ilgili yapılmış çok sayıda çalışmadan faydalanılmıştır.

Çalışmamız dört bölümden oluşmuştur. Birinci bölümde çalışmanın amacı, yöntem ve metodu ile araştırmaya kaynak teşkil eden malzeme hakkında bilgi verilmiştir. Aynı bölümde sahanın genel coğrafi özellikleri ayrıntıya girilmeden anlatılmış, yerleşme adlarının önemi ile Elmalı Yöresi ve Şehri'nin eski adlarına kısaca değinilmiştir. İkinci bölümde değiştirilen yerleşme adları incelenmiş, yeni verilen bazı adların o yerleşmenin coğrafi yapısına olan uygunluğu tartışılmıştır. Üçüncü bölümde, yerleşmelerin toponimik analizi yapılmış, bu kapsamda eski ve yeni yerleşme adları birlikte incelenmiştir. Dördüncü bölümde araştırmadan elde edilen bulgu ve sonuçlara yer verilmiş, önerilerde bulunulmuştur.

1.2. Elmalı ilçesinin genel coğrafi özellikleri

Araştırma sahamızı oluşturan Elmalı İlçesi, Antalya idari sınırları içerisinde yer almaktadır (Şekil 1). Teke Yarımadasının orta kesiminde yer alan bölge, Batı Torosları oluşturan ve yükselteleri yer yer 3000 m'yi aşan dağlık sahalar arasında kalan karstik bir havzadır. Kıyı ile bağlantısı, havzanın güneybatısında Sinekçibeli, güneydoğusunda ise Avlan Boğazı ile sağlanan sahada, güneyden kuzeye doğru gidildikçe, Akdeniz iklim koşullarının etkileri azalmaya başlar. Özellikle havzanın kuzeydoğu kesiminde yer alan Gölova Polyesi'nde İç Anadolu'yu andıran bir görünüm söz konusu olur (Şekil 2).

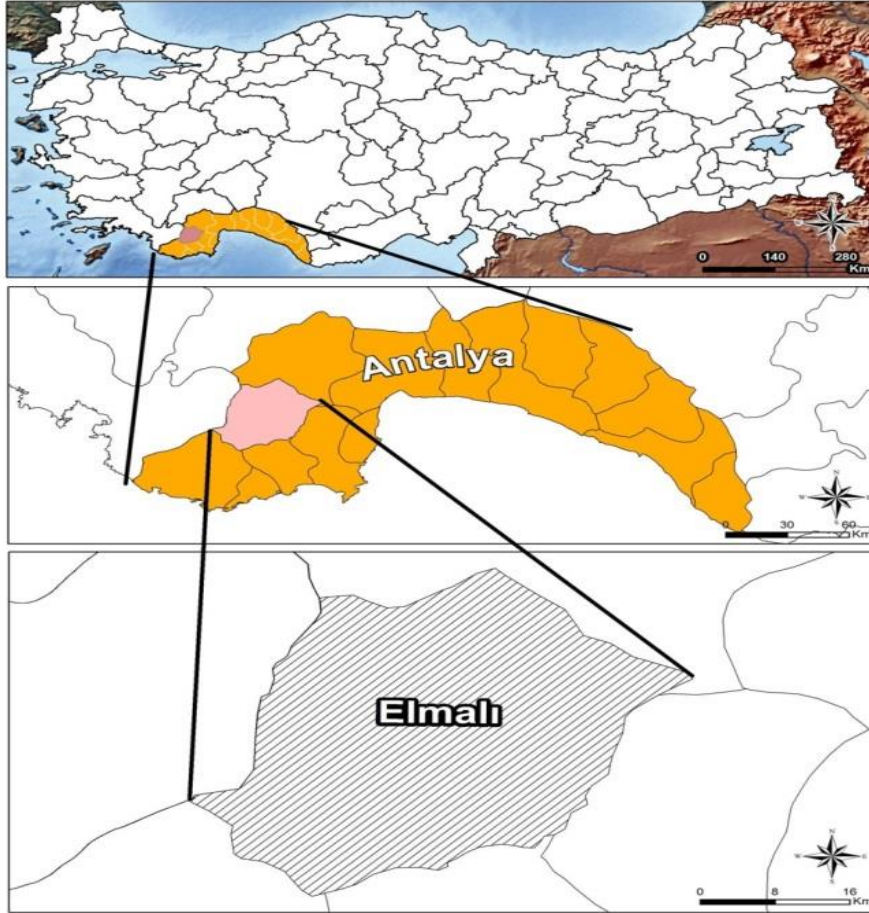
Kocapınar Köyü'nde ele geçirilen çakmaktaşı aletleri, ilçede yaşam faaliyetlerini Orta Paleolitik'e kadar götürmektedir (Deroche vd. 1988). Saha daha sonraki dönemler de Luvi, Hitit, Frig, Pers, Likya, Helen, Roma, Bizans, Selçuklu, Teke Oğulları Beyliği ve Osmanlı gibi birçok hâkim güç ve medeniyetin yaşadığı bir bölge olmuştur. Elmalı yöresinin günümüze ulaşan yerleşme dokusu özellikle 12. yy'den itibaren oluşmaya başlamış, bu tarihten itibaren Oğuzlara bağlı çok sayıda boy ve cemaat, sahaya gelerek yerleşmiş, yeni yerleşimler oluşturmuştur.

Elmalı, Teke Beyliği ve Osmanlı Devri boyunca önemli bir kaza merkezi olmuş, cumhuriyetin kurulmasından sonra da bu özelliğini devam ettirmiştir.

2015 yılı verilerine göre 38515 nüfusa sahip Elmalı İlçesinde 1 Şehir, 2 kasaba, 49 köy (TÜİK, 2016) 34 mahalle ve 95 yayla yerleşmesi bulunmaktaydı.

1.3. Yerleşme adları ve Elmalı

Yerleşme adlarını “toponimi” adlı bilim kolu araştırmaktadır (Gümüşçü, 2014). Elmalı Yöresi farklı etkenlere dayalı olarak verilen çeşitli yer ve yerleşme adlarını barındırması nedeniyle ülkemizin toponimi açısından önemli bir bölgesini oluşturmaktadır.



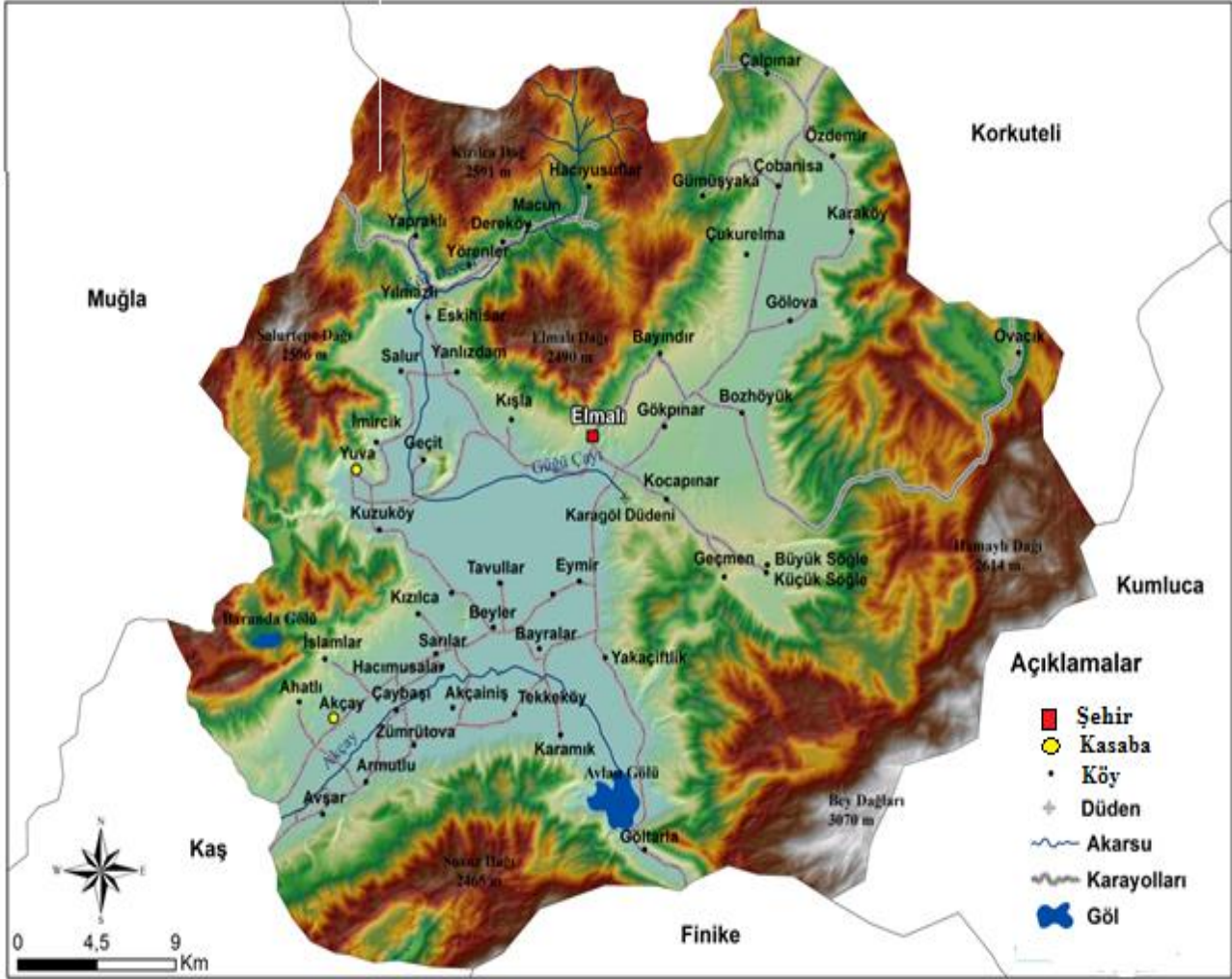
Şekil 1. Elmalı ilçesinin lokasyon haritası

Saha yerleşmeye uygun iklim, toprak ve su koşullarına sahip olmasının yanında, geçmişte Pamfilya, Pisidya, Karya, Kabalis adlarıyla bilinen antik dönemin önemli kültür bölgelerini, birbirine bağlayan ulaşım yollarının da kesiştiği bir noktada yer almıştır. Tarihsel süreç içerisinde birçok medeniyetin yaşadığı bölgede, her medeniyet kendi kültürel mirasından bazı izler bırakmış ve böylelikle sahada bu medeniyetleri temsil eden, çok kültürlülüğün toponimik yansıması olan değişik yerleşme adları ortaya çıkmıştır.

Elmalı Yöresinin adıyla ilgili en eski bilgilerin verildiği kaynak Herodot Tarihi'dir. Bu kaynakta bölge “Milyas” olarak geçmektedir (Herodot Tarihi, 2013). Bölge daha sonra sahanın güneyini de içine alan Likya'nın, Roma vilayeti haline getirilmesiyle birlikte (M.S.43) Likya'ya bağlanmış (Foss, 2005) ve Likya adı ile birlikte anılmaya başlanmıştır. Elmalı ve çevresi 7. yüzyıldan itibaren Bizans yönetiminin oluşturmuş olduğu sivil ve askeri yönetim alanı teşkil eden “Kibyraioton Themasi” içerisinde yer almıştır (Öztürk, 2012). Bu durum bölgenin Türkler tarafından fethine kadar devam etmiştir (Ostrogorski, 2011). Bölge muhtemelen

14. yüzyılın ikinci yarısında, Sultanüs-sevahil Emir Mübarizüd-din Mehmet Bey zamanında “Teke-eli” olarak tanınmaya başlanmıştır (Tekindağ, 1977). Osmanlı döneminde “Teke Sancağı” ve “Teke Livası” olarak adlandırılan bölge günümüzde Teke Yöresi olarak tanınmaktadır.

Elmalı İlçe sınırları içerisinde kalan en eski yerleşim adlarına Patara antik kentinde keşfedilen “Stadiasmus Patarensis” adlı anıtta rastlıyoruz. Anıtta yer alan bilgilere göre M.Ö. I. yüzyılda Elmalı çevresinde Akarassos, Khoma, Podalia ve Soklai adlı önemli kent yerleşmeleri bulunmaktaydı (Şahin, 2011).



Şekil 2. Elmalı ilçesinin topografya haritası

Bu yerleşimlerden Akarassos, Elmalı'nın Roma döneminden Bizans'ın son dönemlerine kadar kullanılan ve bilinen ilk adıdır. Luwi kökenli bir kelime olan Akarassos “Yüce Doruk Kenti” anlamına gelmektedir (Umar, 1993). Yer aldığı konum itibariyle bu isme uygun bir yerleşme olan Elmalı, kendi adıyla anılan Elmalı Dağı'nın (2490 m.) güney yamacında kurulmuştur.

Ramsay'in Bizans kaynaklarına dayanarak verdiği bilgiye göre (Ramsay, 1890) M.S. 5. yüzyılda piskoposluk merkezi durumunda bir yerleşme olan Akarassos, bu özelliğini 12. yüzyıla kadar devam ettirmiştir (Tüner, 2002). Elmalı ilçe merkezinde yer alan ve şu an surları olmayan höyük ya da ören yeri olduğu düşünülen (Tüner, 2002) Akarassos'un, muhtemelen Bizans ve Türk döneminde yoğun yerleşime konu olması ve bu yerleşime ait eski yapı unsurlarının yeni yapılarda inşaat malzemesi olarak kullanılması, daha eski dönemlere ait kalıntıların izlenebilmesini zorlaştırmıştır.

Elmalı'nın Bizans Dönemi'nde kullanılan adı "Alimela" olup (Çevik, 2015), bazı kaynaklarda bu ismin bugünkü Eskişehir Köyü sınırları içerisinde yer alan eski ören yeri "Amelas" tan geldiği belirtilse de (Spratt ve Forbes, 2008) bu hususu ispatlayacak kesin bir bilgiye henüz ulaşılmamıştır. Elmalı adı, muhtemelen Alimela adının Türkçeleştirilmiş şeklidir ve sahada Türk iskânıyla birlikte kullanılmaya başlanmıştır. Elmalı ismi, ilk olarak Teke Oğulları Beyliği dönemine ait miladi 1419 tarihli bir vakıf kaydında geçmektedir (Ekiz, 2001). 17. yüzyılda sahayı ziyaret eden Evliya Çelebi, bu adın Teke Oğulları Beyliği döneminde Teke Beyi tarafından verildiğini belirtmektedir (Evliya Çelebi Seyahatnamesi, 2013).

2. Elmalı'da Adı Değiştirilen ve Kaldırılan Yerleşmeler

Anadolu'nun yerleşme tarihi açısından çok eskilik ve karmaşıklık göstermesi, yerleşmelerin onu kuranlarca isimlendirilmeleri, bunların diğerlerince değiştirilmeleri veya yerleştirilmeleri bu karmaşıklığı önemli ölçüde arttırmıştır (Emiroğlu, 1984). Ülkemizde 1925 yılında başlayan yer ve yerleşme ismi değiştirme uygulamaları 1957 yılında oluşturulan Ad Değiştirme İhtisas Kurulu'nun faaliyetleriyle hız kazanmış, günümüze kadar yaklaşık olarak 12000 tanesi köy olmak üzere toplam 30.000'den fazla yer ve yerleşme adı değiştirilmiştir (Tuncel, 2000).

Elmalı İlçesi'nde bu şekilde değiştirilen 28 yerleşme bulunmaktadır. Bu yerleşme adlarından 20'si tamamen, 8'i ise kısmen değiştirilmiştir (Çizelge 1). Adı tamamen ya da kısmen değiştirilen 28 yerleşmenin 24 tanesi Türkçe isimlerden oluşmaktadır. Ayrıca 1946 yılında yerel yönetim tarafından ilçe merkezinde yer alan bazı mahalleler birleştirilmiş, bu iş yapılırken de birçok eski mahalle adı tamamen kaldırılmıştır. Kaldırılan mahalleler Alamescit, Külahçılar, Nuhlar, İmamlar, Dervişler, Pınarbaşı, Hanedanlar, İshakdede, Nacaklar, Nazırlar, Yenimahalle, Eğrekler, Kuşakçılar, Tatlılar ve Selamlar idi (Ekiz, 2001). Bunlardan İshakdede, Tatlılar, Pınarbaşı, Külahçılar, Kuşakçılar, Eğrekler ve Yenimahalle adları günümüzde sokak ismi olarak mahallelerde yaşamaktadır. Bununla beraber ilçede, Gündoğan ve Yenimahalle dışındaki diğer mahalle isimleri Osmanlı döneminden bu yana kullanılan isimlerdir (Çizelge 2).

Ülkemizde yerleşme adları değiştirilirken, adı değiştirilen yerleşme alanının tarihi, coğrafi ve sosyal özelliklerinin dikkate alındığı belirtilse de (Alagöz, 1984). Elmalı'da bazı yerleşmelere verilen yeni adların, sahanın tarihi ya da coğrafi özellikleriyle uygunluk göstermediği görülür.

Örneğin Kuzuköy Köyü'nün eski adı olan Kuzköy adı, yön ve iklimik özellikler içeren bir isim iken, ses benzerliği yapılarak Kuzuköy'e çevrilmiştir. Köyün kurulduğu konum ve bu konumun kısmen de olsa iklim koşulları hakkında önbilgiler sunan Kuzköy adı, köyde yürütülen herhangi bir ekonomik faaliyeti çağrıştıran isim haline getirilmiş, yerleşmenin yer aldığı sahanın coğrafi koşulları dikkate alınmamıştır.

Çizelge 1. Elmalı ilçesinde eski ve yeni yerleşim adları

Adı tamamen değiştirilen yerleşmeler					
S.no	Yeni adlar	Eski adlar	S.no	Yeni adlar	Eski adlar
1	Akçay	Kaşçiftliği	11	Gümüsyaka	Dire
2	Bayralar	Subaşı, Yazı, Bayralar	12	İslamlar	Dereboğazı
3	Bozhöyük	Semayük	13	Kocapınar	Ayvasıl

4	Çalınar	İlyağı	14	Kuzuköy	Kuzköy
5	Çaybaşı	Değirmenköy	15	Küçüksöğle	Serkiz
6	Çukurelma	Çuğun	16	Özdemir	Gilevgi
7	Geçit	Mümür	17	Yapraklı	Güğü
8	Dereköy	Ortaköy	18	Yılmazlı	Kortan
9	Gölova	Müren	19	Yörenler	Örenler
10	Göltarla	Avlan	20	Zümrütova	Bayat
Adı kısmen değiştirilen yerleşmeler					
S.no	Yeni adlar	Eski adlar	S.no	Yeni adlar	Eski adlar
1	Avşar	Afşar	5	Kızılca	Kızılcalılar
2	Büyük Söğle	Söyle	6	Macun	Macunlar
3	Düdenköy	Düden	7	Mursal	Mürsel
4	Hacimusalar	Musalar	8	Yalnızdam	Yalgızdam
Adı değiştirilmeyen yerleşmeler					
Ahatlı, Geçmen, Pirhasanlar, Akçainiş, Gökpinar, Salur, Armutlu, İmircik, Sarılar, Bayındır, İslamlar, Tavullar, Beyler, Karaköy, Tekke, Çobanisa, Karamık, Yakaçiftlik, Eymir, Kışla, Yuva					

Kaynak: 166 Numaralı Muhasebe-i Vilayet-i Anadolu Defteri, 1:25000 ve 1:100000 ölçekli Topografya Haritaları, 1911 tarihli Elmalı Kazası Fiziki Haritası.

Yine 24 Oğuz Boyundan birisi olan ve bu açıdan kendine has tarihi ve coğrafi belirleyici yönü olan Bayat adı, Zümrütova'ya, bir cemaat adı olan Çuğun Köyü adı Çukurelma'ya, kurulduğu sahanın topografik yapısına uygun olarak verilen Kortan adı da bir "soy" adı olan Yılmazlı'ya çevrilmiştir.

Adı kısmen değiştirilen köylerden bazılarının Avşar adında olduğu gibi anlamı değişmezken Kızılcalılar adından Kızılca adına dönüştürülen köy adı örneğinde olduğu gibi bazıları anlamını tamamen kaybetmiştir.

Çizelge 2. Elmalı ilçesinde mahalle adları.

Yerleşme adı	Mahalle adı
Elmalı	Camiatik, Tahtamescit, Toklular, Kapmescit, İplikpazarı, Karyağdı, Camicedid, Gündoğan, Yenimahalle
Akçay	Belenbaşı, Olukbaşı, Pamukluk
Yuva	Çaybaşı, İnönü, Ortaköy, Yeni

Ahatlı	Dutyaka, Döğüş, Sivlimce
Armutlu	Yörükler
Avşar	Şakirler
Bayralar	Yazı, Subaşı
Çalınar	Kızılpınar
Çaybaşı	Değirmenköy, Eseler, Yavu
Eskihisar	Bayır, Belen, Kınalı
Gölova	Kasaba
Hacıyusuflar	Bozcabayır
Macun	Değirmenköy
Özdemir	Öküzgözü

Kaynak: Ekiz, 2001, 1:25000 ölçekli topografya haritaları ve yerinde yapılan anket ve gözlem sonuçlarından

3. Yerleşme adlarının toponimik analizi

Yerleşme adlarının verilmesinde etkili olan faktörler göz önüne alındığında iki temel gruplaşma dikkati çeker. Bunlardan ilki, köy adlarının yakınlardaki dağ, tepe, göl, akarsu, toprak, bitki örtüsü vb. nin özelliklerinden ya da doğrudan bunların adından esinlenerek, doğal çevre elemanlarına göre adlandırılması, ikincisi ise, insan, aşiret, soy ile çeşitli olayların etkisinde kalınarak ya da onlardan esinlenerek beşeri özelliklere göre köy adları oluşturulmasıdır (Tuncel, 2000). Elmalı İlçesi'nde yer alan köy, kasaba ve şehir yerleşmelerinin, eski adlarına göre % 75'i (39 yerleşme), yeni adlarına göre ise % 61,5'i (32 yerleşme) adlarını sahanın beşeri ve ekonomik coğrafya özelliklerinden almıştır. Bu grupta yer alan yerleşme adları daha çok Afşar, Bayat ve Bayındır gibi boy, Ahatlı ve Kızılcı gibi cemaat ya da Hacımusalar ve Hacıyusuflar gibi kişi adlarından oluşmuştur (Çizelge 3). Buna ek olarak bazı isimler geçmiş dönemlerde kullanılan tarihi bir yerleşim yeri ya da yapıdan adlarını alırken (Eskihisar, Semayük vb.), bazıları da sahanın dini özelliklerini ortaya koyan bir kişi ya da yapıdan ad almıştır (Tekkeköy, Pirhasanlar vb.).

Çizelge 3. Elmalı'da yerleşme adlarının toponimik analizi

Fiziki coğrafya özelliklerinden adını alan yerleşmeler	
Hidrografya ile ilgili olanlar	Akçay (Ksb), Çalınar, Kocapınar, Gökpınar, Çaybaşı, Dereköy, Gölova, Göltarla, Çaybaşı (M), Kızılpınar (M), Akpınar, Dutpınar, Kızılgöl, Dokuzgöl, Ulupınar, Erikpınar, Kurudere, Yazılıpınar, Karapınar, Güzelpınar, Küçükpınar, Kaynarca, Bakır Kuyuları, Üçkuyular, Karakuyu, Ekizce Kuyuları, Dede Kuyusu, Buzluk (Y)

Yer şekilleriyle ilgili olanlar	Düden, Çukurelma, Geçit, Gölova, Ovacık, Bayralar (K), Belenbaşı, Olukbaşı, Yazı, Belen, Bayır, Bozcabayır, Sivlimce (M), Aksivri, Karabayır, Aykırçal, Akçal, İnçal, Toptaş, Güğüdağı, Kırmızıyaya, Aşağı Ovacık, Yukarı Ovacık, Oluk, Akdağ, Obruk, Elmalıdağ, Akaba, Kızlar Sivrisi, Uzunca, Gedikyurt (Y)
Bitki türleriyle ilgili olanlar	Elmalı (Ş), Karamık, Yapraklı, Armutlu, Çukurelma (K), Pamukluk, Dutyaka (M), Elmacık, Söğütçük, Erikli, Kavaklı, Çiğircik, Eğrisöğüt, Solkun, Yalnızsöğüt, Kamışlı, Meşelik, Kohu Kırnı, Çeldin Kırnı, Bağlıca, Baladır (Y)
Hayvan adlarıyla ilgili olanlar	Kuzuköy (K), Öküzgözü (M), Tazı ovası, Kuşoklu (Y)
Litolojik özelliklerle ilgili olanlar	Kildenli, Köserelik, Karakaya (Y)
Klimatik ve Meteorolojik olaylarla ilgili olanlar	Karyağdı, Gündoğan (M), Karanlık (Y)
Yön ile ilgili olanlar	Ortaköy (M)
Renk adı içerenler	Akçay (Ksb), Karaköy (K), Kanlıca, Sarıalan, Sarıyayla, Alınca, Karakaya (Y)
Beşeri ve ekonomik coğrafya özelliklerinden adını alan yerleşmeler	
Kavim, boy, soy, oymak, cemaat, aşiret adları ile ilgili olanlar	Yuva (Ksb), Afşar, Bayındır, Eymir, Salur, Ahatlı, Macun, Akçainiş, Kızılca, Çobanisa (K), Toklular, Yavru, Yörükler (M), Boyanlı, Bayındır, Baranda, Akalan (Y)
Şahıs adları ile ilgili olanlar	Mursal, Hacıyusuflar, Hacımusalar, Pirhasanlar, İmircik, Beyler, Tavullar, Yılmazlı (K), Şakirler, Eseler, İnönü (M), Turgut, Arifler, Karaveli, Yetikler (Y)
Dini terimler içeren yerleşimler	İslamlar, Tekkeköy, Pirhasanlar (K), Camiatik, Camicedit, Kapmescit, Tahtamescit, Kınalı (M), Eren (Y)
Yerleşme ve konut tipiyle ilgili olanlar	Kışla, Yakaçiftlik, Yalnızdam (K), Kasaba (M), Alak, Çobanocağı, Duranyayla, Damyayla, Ambaryarı, Damönü, Atahırı, Karaköy (Y)
Maden adı içerenler	Özdemir (K), Gümüşyaka (K), Zümrütova (K)
Ekonomik faaliyetlerle ilgili olanlar	Yakaçiftlik, Geçmen, Göltarla (K), Değirmenköy, İplikpazarı (M), Ekinlik, Kovanlık (Y)
Eski yapı veya yerleşimle ilgili olanlar	Bozhöyük, Eskihisar, Yörenler (K), Ören (Y)
Eski isimlere benzer olanlar	Büyük ve Küçük Söğle (K), Elmalı (Ş)
Meslek adıyla ilgili olanlar	Subaşı (M)

Kısaltmalar: Ş-şehir, Ksb-kasaba, K-köy, M-mahalle, Y-yayla

Sahada ikinci grubu oluşturan ve adını bulunduğu yerin fiziki coğrafya unsurlarından alan yerleşme sayısı, yerleşmelerin eski adlarında 13, yeni adlarında ise 20'dir. Bu grupta yer alan isimler ise Ovacık ve Geçit gibi sahanın daha çok topografik, ya da Çaybaşı ve Dereköy adlarında olduğu gibi hidrografik özelliklerini ortaya koyan isimlerdir. Bu gruptaki yerleşmeleri Yapraklı ve Karamık gibi adını yer aldığı sahanın bitki örtüsü özelliklerinden alan isimler izlemektedir. İkinci grup yerleşmeler içerisinde, bulunduğu sahanın iki farklı fiziki coğrafya unsuruna göre oluşturulan bileşik adlı yerleşmeler dikkat çekicidir. Bu yerleşmelerden bazıları Gölova, Çalpınar adlarında olduğu gibi yerleşmenin bulunduğu sahanın hem topografik hem de hidrografik özellikleri hakkında bilgi verebilmektedir. Bazı yerleşme isimleri ise biri fiziki diğeri beşeri ve ekonomik, iki coğrafi unsurun bir araya getirilmesiyle oluşturulmuştur. Çukurelma ve Yakaçiftlik isimleri bu şekilde oluşturulan ve sahanın hem fiziki hem de beşeri ve ekonomik coğrafya özellikleri hakkında bilgiler veren isimlerdir.

Elmalı ilçe merkezinde yer alan 9 mahalle yerleşmesinin 7'si, adını sahanın beşeri ve ekonomik, 2'si ise fiziki coğrafya özelliklerinden almıştır. Birinci gruba giren adlardan 4 tanesi cami ve mescit (Camiatik, Tahtamescit, Kapmescit, Camicedit), 1 tanesi cemaat (Toklular) 1 tanesi ekonomik faaliyet (İplikpazarı), 1 tanesi de yerleşmenin kuruluş zamanıyla ilgili (Yenimahalle) addır. Fiziki coğrafya unsurlarından adını alan mahalle yerleşmeleri ise yerleşmenin bulunduğu konumla ve iklimiyle ilgili olan Gündoğan ve Karyağdı mahalleleridir (Çizelge 2).

Köy ve kasaba yerleşmelerini oluşturan mahalle adları incelendiğinde toplam 25 mahalleden 13 tanesinin (% 52) adını bulunduğu sahanın fiziki coğrafya özelliklerinden, 12 tanesinin ise (% 48) beşeri ve ekonomik coğrafya özelliklerinden aldığı görülür. Adını beşeri ve ekonomik coğrafya özelliklerinden alan mahalle adları içerisinde; Yavu, Yörükler, Şakirler ve Eseler gibi herhangi bir boy, cemaat ve kişiye ait adlar ön plandadır. Fiziki coğrafya unsurlarından adını alan mahalle adları içerisinde ise Belen, Belenbaşı, Çaybaşı ve Kızılpınar gibi topografik ve hidrografik kökenli isimler daha fazladır (Çizelge 2).

Sahada yayla yerleşmelerine ait adların incelenmesi neticesinde ortaya çıkan sonuçlar diğer yerleşmelerden farklıdır. Şehir, kasaba ve köyler ile bunlara ait mahalle yerleşmelerinde genel itibarıyla beşeri ve ekonomik coğrafya kaynaklı yerleşme adları fazla iken, yayla yerleşmelerinde aksine yerleşmenin bulunduğu sahanın fiziki coğrafya koşullarına bağlı olarak ad alan yerleşme sayısı daha fazladır.

Sahadaki yayla yerleşmelerinin % 33'ü (32 yayla) adını yerleşmenin yer aldığı sahanın beşeri ve ekonomik coğrafya, % 67'si (63 yayla) ise fiziki coğrafya özelliklerinden almıştır (Çizelge 4).

Fiziki coğrafya özelliklerinden adını alan yerleşme adları içerisinde Obruk, İnçal, Akdağ, Güğüdağı, Akpınar, Dutpınar, Dokuzgöl, Kurudere gibi topografik ve hidrografik kökenli adlar ön plandadır. Bunları Erikli, Kavaklı, Sorgun ve Meşelik gibi adını herhangi bir bitki türünden alan yerleşme adları takip etmektedir.

Beşeri ve ekonomik coğrafya kökenli adlar içerisinde, Çobanocağı, Damyayla, Ambaryarı, Damönü ve Atahırı gibi adını herhangi bir yerleşme ya da konut tipinden alan yerleşmeler daha fazladır. Bu adları Boyanlı, Bayındır, Baranda, Akalan, Turgut, Arifler, Karaveli ve Yetikler gibi kaynağını herhangi bir şahıs, boy veya cemaatten alan yerleşmeler izlemektedir.

Çizelge 4. Elmalı'da Yayla adları

Yerleşme Adı	Yayla adı
Afşar	Elmacık
Ahatlı	Bulanık
Armutlu	Söğütcük
Bayındır	Aksivri, Kovalı, Bayındır, Turgut, Bartıca
Bozhüyük	Aydoğdu
Büyük söğle	Alak, Karabayır, Çoban Ocağı, Sandak, Kanlıca, Aykırçal, Sarıalan, Kuranlıkyayla, Bakır Kuyuları, Üçkuyular
Çalınar	Eren
Dereköy	Köserelik, Akpınar
Eskihisar	Erikli, Kavaklı
Geçmen	Karakuyu, Sarnıç, Tazı ovası, Arifler, Akaba
Gölova	Akdağ
Göltarla	Oluk,Çiğircik
Hacımusalar	Kızlar Sivrisi
Hacıyusuflar	Damönü, Karaveli, Yetikler
İmircik	Dutpınar, Eğrisöğüt
İslamlar	Baranda
Karaköy	Karaköy Yaylası
Karamık	Kızılgöl, Dokuzgöl, Obruk
Kışla	Uzunca, Elmalıdağ
Kızılca	Alınca, Karakaya, Akalan, Akpınar
Kuzuköy	Ekinlik, Solkun
Küçük söğle	Serkizalan, Çocukmezarı, Uşakpotur, Bağlıca Kuyuları, Ekizce Kuyuları
Macun	Gürlek, Boyanlı, Akçal, İnçal, Mederesi, Ulupınar, Eriklipınar, Kamışlı, Toptaş, Kovanlık, Yalnızsöğüt,

	Kurudere, Yazılıpınar
Ovacık	Akdağ
Özdemir	Sarıyayla, Baladır, Karapınar
Salur	Meşelik
Tekke	Kohu Kırır, Çığlıkara
Yakaçiftlik	Çiğircik, Duranyayla, Damyayla
Yalnızdam	Gedikyurt, Kuşoklu
Yapraklı	Atahırı, Güğüdağı, Çevlik
Yılmazlı	Bakacak
Yörenler	Buzluk, Dedekuyusu, Güzelpınar, Küçükpınar, Kırmızı kaya
Yuva	Ören, Kildenli, Kaynarca, Örtülü, Ambaryarı, Aşağı Ovacık, Yukarı Ovacık
Zümrütova	Çeldinkır

Kaynak: Sahada yapılan anket sonuçları, 1/25.000 ölçekli topografya haritaları.

3.1. Adımı bulunduğu sahanın fiziki coğrafya özelliklerinden alan yerleşmeler

Sahada yerleşmenin kuruluş ve dağılışını etkileyen jeolojik ve jeomorfolojik özellikler, yer adlarının konulmasında belirleyici olmuştur. Jeolojik formasyonların yapısal özellikleri ile renkleri, yeryüzü şekilleri eğim, bakı ve yükselti koşulları yatay veya dikey sınırlarını çizdiği birçok yerleşmenin aynı zamanda tanımlayıcısı ve adı olmuştur.

Elmalı, karst topografyasının ülkemizde yoğun olarak gerçekleştiği yerlerden birisidir. Bu nedenle sahada yerleşme adı verilirken herhangi bir karstik şekil ya da özellik isim koymada etkili olmuş, bölgenin karstik özellikleri yerleşme isimlerine de yansımıştır. İlçede bu duruma örnek teşkil eden yerleşme adlarından birisi Göltarla'dır. Göltarla, Avlan Köyü'nün yeni adıdır. Yerleşme bu adı kenarında yer alan Avlan Gölü'nden almıştır. Avlan Gölü, kurutulduğu dönemde, özellikle kış aylarında tabanında biriken su nedeniyle göl halini alırken, suların düdenler vasıtasıyla boşaltılmasıyla birlikte özellikle Mayıs ayından itibaren nohut ekilen verimli birer tarım alanına dönüşmüştür. Yerleşme, bulunduğu alanın bu değişken özelliği nedeniyle "göl" ve "tarla" isimlerinin birleştirilmesiyle oluşturulan "Göltarla" adını almıştır.

Karstik yapıya bağlı olarak verilmiş sahaya özgü bir diğer yerleşme adı Gölova'dır. Polyelerin iç ya da kenar kısımlarında gidegenler, diğer adıyla su batan ya da düdenler yer almakta ovaya gelen sular bu düdenler tarafından yeraltına aktarılmaktadır. Düdenlerin tıkanıp ya da polyeye akan suları aynı hızla boşaltmadığı durumlarda, ovada su birikmeye başlar ve derinliği yer yer 1 m'yi aşan göller oluşur. Bu nedenle bu şekilde oluşan göllerin bulunduğu polyelere, Anadolu'nun karstik alanlarında Gölova, Göldüzü veya Gölyeri gibi adlar verilmiştir (Güney, 1996). Gölova Köyü, adını Gölova Polyesi'nin yağışlı dönemlerde göl, yaz döneminde ise kuruyarak ova halini alan bu topografik ve hidrografik özelliğinden almıştır.

Herhangi bir karstik şekle ait isim bazen en yakınındaki yerleşmeye ad olarak verilebilmektedir. Elmalı Polyesi'nin doğu kesiminde yer alan Düdenköy, adını yer aldığı ovanın fazla sularını tahliye eden ve aynı zamanda Elmalı Karst Havzası'nın en büyük düdeni olan "Karagöl Düdeni"nden almıştır. Yine Karamık Köyü Obruk Yaylası da adını aynı şekilde almış bir diğer yerleşmedir.

Araştırma sahamızda adını yer aldığı sahanın topografik özelliklerinden alan bir diğer yerleşme Ovacık'tır. Teke yöresinde ve bunun yanında inceleme sahasında yaygın olarak kullanılan bir ad olan "Ovacık" adı aynı zamanda Yuva Kasabası'na ait iki yaylaya da (Aşağı ve Yukarı Ovacık) ad olmuştur. Adı geçen yerleşmelerin aynı zamanda birer uvala, polye yerleşmeleri olmaları, adlandırmada topografik etkenlerin belirleyici olduğunu göstermektedir.

Adını bulunduğu sahanın topografik özelliklerinden alan bazı yerleşmeler yamaçlarda kurulanlardır. Yamaçlarda kurulan yerleşmeler adlandırılırken "yaka" tabiri kullanılmaktadır (Karaboran, 1984). Araştırma sahamızda bu tabirle, yerleşmenin coğrafi özelliğini belirten başka bir ad yan yana getirilerek yerleşme adı oluşturulmuştur. Elmalı'da bu şekilde oluşturulan yerleşme adlarından birisi Yakaçiftlik'tir. Nohutlu Tepe'nin (1703 m.) güneybatı yamacında kurulmuş olan yerleşme yaka tabirine uygun bir konumda yer almaktadır. İnceleme alanında yaka tabirini alan diğer yerleşmeler; Ahatlı Köyü'ne bağlı Dutyaka Mahallesi ve Gümüşyaka Köyü'dür.

Araştırma sahasında bazı yerleşmelere ait eski adlar da kaynağını bulunduğu sahanın topografik özelliklerinden almıştır. Kazan Kaklık Tepe'nin (1694 m.) güneybatı yamacında kurulan Yılmazlı Köyü'nün eski adı olan "Kortan" bu adlardan birisidir. İsim, Türkçede "yalçın ve diklemesine kesik kayalar" anlamına gelmektedir (Derleme Sözlüğü, 1993). Ayrıca bu adın "doruğu olan yer, tepelik yer" anlamına gelen Luwi kökenli Korda-(wa)na, yani Kordana'dan geldiği de belirtilmektedir (Umar, 1993). Bu bilgi doğrultusunda yerleşme adının en az Luvi döneminden bu yana kullanıldığını ve böylece Kortan adının sahada kullanılan en eski yerleşme adlarından birisi olduğunu söyleyebiliriz. Ancak gerek Türkçe kökenli "Kortan" gerekse de Luvi kökenli "Kordana" olsun bu isim benzerliği adını hangi dil veya kökenden alırsa alsın yerleşme isimlerinin konulmasında doğal çevre koşullarının belirleyici olduğunu göstermesi açısından önemlidir.

Su çok önemli olduğundan insanlar kendilerine yerleşme yeri seçerken suyun bol olduğu yerleri seçmişlerdir. Yerleştikleri yerlerdeki dere, pınar, kaynak, göl gibi bir hidrografik faktör onları etkilemiş ve köylerine ad koyarken bu unsurlardan da yararlanmışlardır (Koday, 1998).

Elmalı Havzası etrafını kuşatan dağlar nedeniyle yağış getiren rüzgârların büyük oranda sokulamadığı bir alandır. Bu durum havzaya düşen yağış miktarının bölgenin kıyı kesimine göre daha az olmasına neden olmaktadır. Buna ek olarak sahanın kayaç yapısı ve havzanın farklı noktalarında yer alan düdenler nedeniyle, düşen az miktarda yağış ve yüzey suları hızlı bir şekilde yeraltına intikal etmektedir. Bölgenin jeolojik, topografik ve iklimik koşullarının ortaya çıkardığı bu durum nedeniyle suyun önemi daha da artmaktadır. Sahada suyun mevcut olduğu alanlarda öncelikle yerleşmenin dayanağı olan kaynak, dere, çay, nehir, ırmak ya da göl gibi hidrografik unsurlar yerleşme adı olarak kullanılmıştır.

Elmalı Şehri, Toklular veya eski adıyla Pınarbaşı Mahallesi'nde bir dere oluşturacak kadar gür akan Pınarbaşı kaynağının bulunduğu alanda kurulmuştur. Bugün Elmalı ilçe merkezinin büyük bir bölümünün su ihtiyacını karşılayan Pınarbaşı kaynağı, geçmişten günümüze yer aldığı mahallenin adı olarak anılmıştır. Sahada Çalpınar, Gökpınar ve Kocapınar köyleri ile Kızılıpınar Mahallesi de adlarını yakın çevresindeki kaynak veya pınarlardan almıştır. Bunun yanında Akpınar, Yazılıpınar, Ulupınar, Dutpınar ve Küçükpınar gibi

birçok yayla yerleşmesi de bu şekilde adlandırılmış yerleşmelerdendir.

İnceleme sahasında bazı yerleşmeler adını çevresinde yer alan göl ya da akarsulardan almıştır. Akçay Kasabası ile Dereköy ve Çaybaşı köyleri, adlarını yerleşme yakınından geçen akarsulardan alan yerleşmelerdir. Yine Dokuzgöl ve Kızılgöl Yaylaları adlarını yer aldıkları ova tabanlarında oluşan geçici göllerden almıştır.

Bazı eski yerleşme isimleri de çevresinde yer alan herhangi bir hidrografik unsura göre verilmiştir. Örneğin İslamlar Köyü'nün eski adı olan "Dereboğazi", Baranda Gölü'nden düdenler aracılığı ile kaçan suların oluşturduğu dere ve boğaza istinaden verilmiştir. Yine Gölova Köyü'nün eski adı olan "Müren", ırmak, nehir, akarsu anlamına gelmektedir (Güdül, 2003, Dilçin, 2014). Geçit Köyü'nün eski adı olan ve "uğuldamak, çağıldamak" anlamına gelen Mümür, köyün hemen batısından geçen Güğü Çayı'nın çıkardığı sese dayalı olarak verilmiş bir addır.

Yerleşme yerinin litolojik özelliklerinin ortaya çıkardığı susuzluk sorunu da yerleşme isimlerine yansıtılabilmektedir. Elmalı ilçesinin doğusunda ve güneyinde yer alan Beydağları ile Susuz Dağları üzerinde yer alan yaylalarda, su tutma kabiliyeti zayıf kalker kayaç yapısı nedeniyle daimi bir kaynak ya da dere bulunmamaktadır. Bu durum söz konusu yaylalarda su ihtiyacının kuyu veya sarnıçlardan karşılanması zaruretini doğurmuştur. Özellikle Bey Dağlarının Gölova Polyesine bakan batı yamaçları üzerinde yer alan Büyük Söğle, Küçük Söğle, Ovacık, Bozhöyük, Gölova ve Karaköy gibi köylerde, yaylacılık sezonu sıcaklık koşullarından ziyade suyun temin süresine göre belirlenmiştir. Bu özelliği taşıyan köylere ait yayla yerleşmeleri, adlarını çoğunlukla su ihtiyacının karşılandığı bu sarnıç veya kuyulardan almıştır (Üçkuyular, Bakır Kuyuları, Ekizce Kuyuları vb.).

Yerleşim yerlerine ad verilirken sahada ve yakın çevresinde yaygın olarak görülen bazı bitki türleri veya yetiştirilen herhangi bir tarımsal ürün de isim olarak kullanılabilir. Araştırma sahasında yaygın olarak görülen bir çalı türü olan Karamık (Berberis Vulgaris), Karamık Köyü'ne ad olarak verilmiştir. Benzer şekilde Armutlu Köyü adını köyde yaygın olarak bulunan yabancı armut yani Ahlât ağacından (Pyrus communis) almıştır.

Elmalı'da az sayıda orman içi köy yerleşimi bulunmaktadır. Yapraklı Köyü bunlardan birisi olup, yer aldığı sahanın vejetasyon özelliğine istinaden bu adı almıştır. Dutyaka ve Pamukluk mahalleleri ile Söğütçük, Erikli ve Ekinlik yaylaları adlarını aynı şekilde sahanın doğal bitki örtüsünden ya da yaylada geçmişte veya günümüzde tarımı yapılan herhangi bir bağ, bahçe veya tarla bitkisinden alan yerleşmelerdir.

"Kuz" ibaresi "soğuk, güneş görmeyen yer" anlamına gelmektedir (Derleme Sözlüğü, 1993). Türkler güneşten tam yararlanamadıkları mıntikalara Kuz-belen, Kuz-köy gibi isimler vermişlerdir (Yediyıldız, 1984). Bunun yanında Kuzca, Kuzören, Kuzyaka, Kuzalan, Kuzviran, Kuzgöl, Kuzdere, gibi isimler de yaygın olarak kullanılmakta, bu adlar yerleşmenin güneşe göre konumunu bildirmektedir. Balıkesir, Burdur, Çorum, Giresun, Kastamonu, Ordu, Sinop ve Sivas illerinde bu isimle anılan 10 köy yerleşmesi bulunmaktadır (İçişleri Bakanlığı, 1968). Daha önce de değinildiği gibi Elmalı'da Kuzuköy olarak bilinen yerleşme adının aslı Kuzköy'dür. 1455, 1530, 1568 yıllarına ait tahrir defterlerinde ve 1911 tarihli haritada bu ad Kuzköy olarak geçmektedir (Karaca, 1997 ve Müdafaa-i Milliye Vekâleti Harita Dairesi, 1911). Yerleşmeye, güneyini adeta duvar gibi kapatan dağların kuzeyinde kalmasından dolayı "Kuzeyköy" anlamına gelen ve yerel bir tabir olan "Kuzköy" adı verilmiştir.

3.2. Adımı bulunduğu sahanın beşeri ve ekonomik coğrafya özelliğinden alan yerleşmeler

İnsan ve onun faaliyetleri sonucu gelişen beşeri ve ekonomik coğrafya faktörlerinin köylere isim oluşturması bir yerin beşeri ve iktisadi coğrafyasını ortaya koyması bakımından önem taşımaktadır (Koday, 1998).

Anadolu'nun bazı yörelerinde (Isparta, Denizli, Muğla, Antalya) “üyük”, “ügük” veya “öyük” şeklinde telaffuz edilmekte olan höyük, “büyük, yığma toprak tepe” anlamına gelmektedir (Derleme Sözlüğü, 1993). Tarıma uygun toprak ve su koşullarının elverişli olduğu yerler de özellikle Neolitik devirde kullanılmaya başlayan höyükler, geçmişten günümüze birçok köy veya başka yerleşimlerin varlığını devam ettirdiği yerlerdir. Bu nedenle höyükler bazen yakın çevresinde yer alan bazı yerleşimlere ad olarak verilmiştir (Doğanay, 1994).

Ülkemizde çok sayıda höyük yerleşmesine sahip, nadir yerlerden birisi de Elmalı ilçesidir. Sahada arkeologlar tarafından yapılan araştırmalar neticesinde, yerleşme tarihi Neolitikten başlayıp Bizans Dönemini de içine alan oldukça uzun bir devrede kullanılan 20'ye yakın höyük yerleşmesi tespit edilmiştir (T.A.Y, 2016, Mellink, 1985). Yerleşme tarihi oldukça eskiye dayanan ilçede, çoğu yerleşim alanı içinde veya yakın çevresinde daha eski bir yerleşime ait izleri görebilmek mümkündür. Bu durum, sahada höyük, ören, hisar adı taşıyan ya da bu isimlerle birlikte ortak bir ad oluşturan yerleşim alanlarını ortaya çıkarmıştır. Eski adı Semayük olan Bozhöyük Köyü, adını “Semayük Höyüğü”nden almıştır. İlçede yerleşme tarihini Kalkolitik döneme kadar götüren söz konusu höyük, sadece yer aldığı köye değil bulunduğu ovaya da adını vermiştir Gölova Ovası ya da polyesi olarak bilinen ovanın eski adı “Semayük Ovası” olup bu isim yöre halkı tarafından günümüzde daha çok kullanılmaktadır. Sahada adını geçmiş dönemlere ait bir yapı ya da yerleşimden alan bir diğer yerleşme Eskihişar Köyü'dür. Köy bu adı, “eski” tabirine uygun olarak geçmiş dönemlerde aynı yerde kurulduğu belirtilen “Amelas” adlı yerleşime ait kalıntılardan almıştır.

Ülkemizde yaygın olan adlandırma şekillerinden birisi de, ıssız ve harap durumdaki toprakların, vatan tutmak üzere geldikleri coğrafyada hislerinin üzerine yapmış olduğu tesirin etkisiyle karşılaştıkları harabe ülkenin umumî durumuna bakarak, Türkçede harabe yerler için kullanılan “ören” ya da “viran” kelimesinin kullanılmasıdır (Havva, 2002). Yörenler Köyü adını burada bulunan ören yerlerinden almıştır. Tamamı Yörük olan köy halkı tarafından köy adının Yörük, Yörüyen, Yörüyenler kelimelerinden türediği ifade edilse de, 1911 tarihli Elmalı haritasında yerleşme adının Örenler olarak geçmesi, yerleşme adının sahada yer alan ören yerlerine istinaden verildiğini göstermektedir. Bununla beraber adı geçen yerleşimin güneydoğu kesiminin “Ören arası” olarak ifade edilmesi ve köyün hemen kuzeyinde bazı yapı kalıntılarının yer aldığı Asarlık Mevkii'nin varlığı, bu hususu desteklemektedir.

Sahada “ören” adını taşıyan bir diğer yerleşme, “Ören Yaylası”dır. Yerleşme, adını Sayır Dağı'nın güneyinde yer alan ören yerinden almıştır.

Göçebe, yarı göçebe ve yerleşik Türk toplulukları en eski çağlardan beri, arazi parçalarını adlandırıp belirtmede, adeta bir coğrafyacı dikkati ile durmuşlar, dağlara, yaylalara, göllere, ırmaklara, geçitlere küçük arazi parçalarına, köy ve kentlere, manalı isimler vermişlerdir (Eröz, 1984). Teke eli bölgesine Üç Oklara tabii boy ve oymaklar ağırlıkta olmak üzere Oğuz Boylarından çok çeşitli aşiretler gelmiştir (Moğol, 1997). Başlangıçta konar-göçer yaşayan bu Türkmen toplulukları, zamanla kışladıkları ya da yayladıkları topraklara yerleşmişlerdir (Gümüüşçü, 2002). Bu topluluklar, yerleştikleri yerlere kendi adlarını, yerleşimi kuran kişinin adını ya da onlar için önemli sayılan bir değer, hatıra, özellik veya coğrafi durumla ilgili herhangi bir adı,

yerleşme adı olarak vermişlerdir (Moğol, 1997).

Oğuz Boylarının adlarının günümüzde yaşamlarını sürdürdükleri yerler genel olarak yayla alanlarıdır. (Emiroğlu, 1984) Araştırma sahamız geniş yaylalık alanlara sahip olması nedeniyle Anadolu'da Oğuz Boylarının birçoğunun yerleştiği yerlerin başında gelmektedir. Şöyle ki; Elmalı- Kaş Yöresinin 16. Yüzyıl yerleşme adları üzerine yapılan bir çalışmada, bu bölgede yer alan yerleşmelerin % 43 lük oranının boy, oymak, aşiret ve şahıs adlarından oluştuğu görülmüştür (Yediyıldız, 1984). Elmalı'da yer alan toplam 51 köy ve kasabaya ait eski adların 24 tanesi boy, oymak, aşiret ve şahıs adlarından oluşmakta, Elmalı için bu oran % 47'yi bulmaktadır. İlçede yer alan Afşar, Eymir, Salur, Bayındır ve Bayat köyleri ile Yuva kasabasına ait isimler 24 Oğuz Boylarına ait isimlerdir. Herhangi bir 24 oğuz boyunun adını taşımasa da bazı cemaat isimleri bu köylerin de Oğuz Boyuna ait yerleşmeler olduğunu göstermektedir.

15. ve 16. yüzyıllara ait tahrir defterlerinde yer alan bilgilere göre 24. Oğuz Boyu'na mensup olan boy ve cemaatlerden adını yerleşmelerden birisi Sarılar Köyü'dür. Köy adını, Yazır Boyu'na bağlı Sarıca yazır cemaatinden almıştır (Halaçoğlu, 2009). Saruca Yazır, sahaya ait tahrir defterlerinde Elmalı Yöresinde yer alan bir köy adı olarak geçmektedir. Çuğun Köyü (Çukurelma) adını Afşar Boyu'na bağlı Çuğun Türkmenleri Cemaati'nden almıştır. İslamlar Köyü adı Avşar Boyuna ait bir topluluk olan İslamlu, Akçainiş Köyü ise Alayundlu ya da Avşar Boyu'na bağlı Akçain-Ağcain Cemaati'nden ad almış olmalıdır.

Kızılca Köyü adını Salur Boyu'na bağlı Teke Türkmenlerinden Kızılca Keçilü Cemaati'nden almıştır. 1568 yılında cemaatin 118 haneden oluştuğu bilinmektedir (Halaçoğlu, 2009). Köy halkıyla yapılan görüşmede köyün Fethiye'ye (Muğla) bağlı Kızılca Köyü ile köken olarak ilişkili olduğu ve bu iki köy arasında akrabalık bağının bulunduğu belirtilmiştir. Bu durum köy adının sanıldığı gibi litolojik bir gerekçeden ziyade tarihi nedenlere dayalı olarak verildiğini göstermesi açısından önemlidir. Yine aynı köy adının çevre ilçelerde de görülmesi köken ilişkisi yanında yaylacılığın ve konargöçer hayatın bir sonucu olarak yerleşmeler arasındaki akrabalık bağlarının da varlığını devam ettirdiğini göstermektedir. Örneğin Elmalı'ya bağlı köy isimlerinden Ahatlı, Bayındır, Sarılar, İslamlar ve Yuva, Kaş ilçesinde, Yazır ve yine Yuva isimleri de Finike ilçesinde, köy ismi olarak yer almaktadır.

Yeni adı Gümüşyaka olan "Dire" köyü adı Yüreğir Boyu Uluyörük Cemaati ile İğdir Boyu'na bağlı "Tire" Gencelüsü adıyla benzeşmektedir (Karaca, 1997, Halaçoğlu, 2009). Çobanisa adı ise Teke Yöresinin farklı yerlerinde Çoban, Çobanlar, Çobansa şeklinde sıklıkla görülebilmektedir. Çobansa Cemaati Bayındır Boyu'ndan ve Teke Türkmenlerindedir (Halaçoğlu, 2009). Bu yerleşme adına yöreye ait 15. ve 16. yy'lara ait tahrir defterlerinde de rastlanılmaktadır (Sarı, 2008). Ayrıca Çobanisa adı; Muğla'nın Seydikemer, Aydın'ın Çine ve Kuyucak, Isparta Merkez ile Sütçüler ve Manisa Merkez, ilçelerine bağlı birer köy yerleşmesinin de adı durumundadır (İller Bankası, 1968). Bu durum Çobanisa adının ortak bir kaynaktan geldiğini göstermektedir.

Beyler Köyü adını Yazır Boyu, Gölhisar Yörüklerine bağlı Beyler Obası cemaatinden almıştır. 1567-69 tahrirlerinde Gölhisar'da (Burdur) görünen bu cemaatin (Halaçoğlu, 2009) daha sonradan bölgeye gelerek yerleştiği ve ismini verdiği düşünülmektedir. Yine 1568 tarihli tahrir defterinde Beyler ya da bu adı çağrıştıran başka bir köy isminin Elmalı Kazası'nda yer almaması adı geçen cemaatin buraya daha sonradan geldiğini göstermektedir.

Ahatlı Köyü adını Terkemış Yörükleri Ahadlu Bölüğü'nden almış olup Oğuzların Karkın boyundandır (Halaçoğlu, 2009). 1475, 1522 ve 1523 tarihli tahrirlere göre Gölhisar' da ikamet ettiği bilinen bu cemaatin,

konargöçerlik faaliyetleri esnasında buraya yerleştikleri düşünülmektedir. Nitekim Ahadlı Yörüklerinden, Kaş'ta bulunanlar daha 19. yüzyılın ilk yarısının sonlarına doğru Ahadlı adında bir köy kurup yerleşik hayata geçmişlerdir. Elmalı'daki Ahatlı Köyü de muhtemelen yaylaya göçen Ahatlı Yörüklerinin bir kısmının yaylakta kalmaları sonucunda kurulmuştur (Ak, 2012).

Elmalı'da bazı mahalle isimleri de Boy ve cemaat adını taşımaktadır. Elmalı merkez Toklular Mahallesi adını Varsak Türklerine bağlı Toklular Cemaati'nden alırken, Çaybaşı Köyü Yavu Mahallesi de adını Yuva Türklerinden almıştır. Hacıyusuflar Köyü'ne bağlı Bozcabayır Mahallesi adı ise 15 ve 16 yy'larda Teke sancağına yerleşen Yüreğir Boyu Uluyörük cemaatine bağlı "Bozca Bahadır Gencilüsü" ismini çağrıştırmaktadır (Halaçoğlu, 2009).

Konargöçer yaşamın günümüzde de sürdüğü Elmalı'da bu faaliyetin gerçekleştiği temel sahalardan birisi olan bazı yaylalar da isimlerini Türklere ait çeşitli boy ve cemaatlerden almıştır. Baranda Yaylası, Yuva Türklerine bağlı Baran Cemaati'nden, Ekizce Yaylası yine bu boyun Ekizce Cemaatinden, Boyanlı Yaylası, Avşar Türklerine bağlı Boyanlı Cemaati'nden, Akalan Yaylası Karkın Boyu Akalan-Ağalan Cemaatinden adlarını alan yayla yerleşmeleridir (Halaçoğlu, 2009).

İnsan adlarının yer adı olarak kullanılması doğal bir olaydır. Çeşitli özellikleriyle dikkati çeken herhangi bir kişinin adını bir yere bağlamak, böylece o kişiyi ebedileştirmek bütün toplumlarda görülebilmektedir (Sakaoğlu, 1984). Ülkemizde özellikle göçebe boyların toprağa yerleşmeye başladıkları zaman herhangi bir kabileden yetişen önemli ve kuvvetli bir şahsiyet herhangi bir sosyal topluluk oluşturduğunda, yerleşme yeri çoğunlukla onun adını almaktadır (Göney, 1975). Elmalı'da Hacımusalar, Hacıyusuflar, Tavullar, Mürsel, İmircik, gibi köy, Şakirler, Eseler gibi mahalle ve Turgut, Arifler, Karaveli gibi yayla yerleşmeleri bugünkü adlarını, bu yerleşmelerin kurulmasında birinci dereceden etkili olan kişiler ya da bu kişilerin önderlik ettiği topluluktan almışlardır. İmircik Köyü adını buranın yöneticisinden, Emirinden almıştır. Emircik olan isim yerel deyimle imircik, imircik olarak değişikliğe uğramıştır. 1455 tarihli tahrir defterinde yerleşme adı Emircü, aynı tarihli TD 107 de İmircik, 1530 ve 1568 tarihli defterlerde ise bugünkü haliyle "İmircik" şeklinde geçmektedir (Karaca, 1997).

Yerleşmelere ad olmuş bazı kişi isimlerinin aynı zamanda yörede yer almış eski cemaat isimleriyle benzerlik göstermesi bu adın herhangi bir Türk boyuna ait bir cemaatten gelebileceğini de akla getirmektedir. Örneğin Mursal Köyü adı kaynağının Mürsel adlı önemli bir şahsiyet olabileceği gibi Salur Boyu'na ait Mürseller Cemaatinin olması da muhtemeldir.

Yerleşmelerin taşıdığı isimler, bu yerleşme ya da yerleşmelerin hangi dile ve millete ait oldukları, eskilikleri ve kuruldukları dönemler hakkında bilgi vermekle kalmayıp aynı zamanda bunların göç ve sefer yolları ile göç eden kavimlerin anavatanlarıyla olan bağlantılarını da ortaya koymaktadır (Bilgiç, 1946). Elmalı İlçesinde yer alan yerleşme adları incelendiğinde çoğunluğunun Türkçe olduğu görülür. Bunun yanında sahada bölgenin tarihi geçmişi veya kültürel tarihi coğrafyasına bağlı olarak, Luwice, Moğolca, Yunanca ve Arapça kökenli isimlere de rastlanılabilmektedir.

Elmalı'da bilinen en eski yerleşim adları sahanın yine en eski halklarından olan Luwilerin kullandığı Luwice dir. Yöre de herkesçe bilinen Avlan ve Kortan isimleri ile Elmalı Şehri'nin bilinen ilk adı olduğu düşünülen Akarassos adının, Luwi kökenli olduğu belirtilmektedir (Umar, 1993). Bunun yanında Gölova Köyü'nün eski adı olan Müren, Moğolca kökenli bir addır (Dilçin, 2014). Tavullar Köyü'nün adı ise "uzun" anlamına gelen ve Arapça bir kelime olan "Tav'il" den gelmektedir (Devellioğlu, 1993). Bu isim Türkçenin

dil yapısına uydurularak ve çoğul eki eklenerek Tavıllar, Tavullar şeklinde kullanılmıştır. Köy halkı yerleşmeye bu adın verilmesinin nedenini, yerleşmeyi kuran kişi ya da kişilerin uzun boylu olmalarına bağlamaktadır.

Türkler yerleştikleri yerlere yeni adlar verirlerken bunların bir kısmını da eski şekliyle kullanmaya devam etmişler veya dillerine uygun hale sokarak adlandırmışlardır. Avlan ve Söğle isimleri antik dönemlerden bu yana kullanılan isimlerdir.

Avlan adının aslı Abra-(wa) na olup Luwi dilinde “suyu bol olan yer” anlamına gelmektedir. Yine Avlan, “Aulôn” şeklinde yazıldığında Helen dilinde “uzun ve çukur yer” yani “vadi, geçit, boğaz, kanal” anlamına da gelmektedir (Umar, 1993). Bu ad hâlihazırda “Avlan Gölü, Avlan Beli, Avlan Boğazı, Avlan Geçidi”, şeklinde kullanılmaktadır. Bu isme kaynaklık eden “suyu bol olan yer” yani “Avlan” adı Luwi ve Helen dilindeki eski anlamına uygun olarak Türkçeleştirilmiş şekli ile günümüze kadar gelmiştir.

Günümüzde Büyük ve Küçük Söğle köylerine ad olan Söğle adı, muhtemelen “Soklai” adından değişerek günümüze gelmiştir. Soklai, Stadiasmos Patarensiste adı geçen 53 kent yerleşmesinden birisi olup (Şahin, 2011), bu kentin kurulduğu yerin Söğle Köyü içerisinde yer alan höyük ya da ören yeri olduğu kabul edilmektedir. Söğle ile Soklai isimleri arasındaki ses benzerliği yerleşme adının, Soklai adından geldiği fikrini desteklemektedir (Şahin, 2011, Tüner, 2002). Ayrıca bu adın Sökle Yörük Türkmenleriyle ilgili olması da muhtemeldir. XIV. ve XV. yüzyıllarda Teke Eli’nin çeşitli bölgelerine yerleşerek iskân oldukları topraklara kendi adlarını veren Yörük (Türkmen) aşiretleri arasında “Sökle Yörükleri” de sayılmaktadır (Moğol, 1997).

Yerleşme adlarından bazıları orada bulunan dini bir müessese ve hâkim manevi hayatla ilgili temaları ifade edebileceği gibi (Yediyıldız, 1984), sahada yaşayan topluluklara ait bir takım örf, adet ve dini terimleri de içerebilir.

Osmanlı Devleti’nin ilk dönemlerinde, boş ve ıssız birçok köyün yerleşilip imar ve iskân edilmesi ile bunların yeniden isimlendirilmesinde, dervişler ve onların faaliyet merkezi olan zaviyelerin önemli rolleri olmuştur (Barkan, 1942). Elmalı ilçesinde birçok köy ve mahallede yer alan ve önemli dini şahsiyetlere ait olduğu bilinen çok sayıda Türbenin varlığı, sahanın Türkleşmesi ve vatan haline getirilmesinde adı geçen manevi şahsiyetlerin ne derece etkili olduğunu göstermektedir. Elmalı’da sahanın kültürel coğrafyasında etkili olan herhangi bir dini unsur veya inanca uygun olarak ad alan yerleşmeler, Tekke, Ayvasıl (Kocapınar), Gilevği (Özdemir), Serkiz (Küçük Söğle), İlyığı (Çalpınar), Pirhasanlar ve İslamlar köyleri ile Tahta mescit, Kapmescit, Camicedit, Camiatik ve Kınalı mahalleleridir. Bu yerleşmelerden Tekkeköy, adını XIII. yy sonu ile XIV. yy başlarında Horasan’dan gelerek Anadolu’nun Türkleşmesi ve İslamlaşması için burada dergâhını kuran ve bu dergâhta Anadolu’yu aydınlatacak Alp-Erenler yetiştiren bir kişi olan Abdal Musa ve Tekke’sinden almıştır (Güzel, 1999). Sahanın geçmiş dönemlere ait dini portresini ortaya koyan yerleşim isimlerinden bir diğeri de Küçük Söğle Köyü’nün hâlihazırda kullanılan eski adı “Serkiz” dir. Köy günümüzdeki adını, bitişiğindeki Söğle Köyü’nden almış ve Söğle Köyü Büyük Söğle, Serkiz Köyü de Küçük Söğle olarak değiştirilmiştir. Serkiz köyü adını Hristiyan Âlemi açısından önemli dini bir şahsiyet olan Aziz Sergius’tan almıştır. Aynı köye ait bir de bazı yapı kalıntılarının yer aldığı Serkizalan Yaylası bulunmaktadır.

Kocapınar köyünün eski adı olan “Ayvasıl” adı Aziz Vasil’den gelmiş olmalıdır. Mevcut köyün Türk iskânından önce de Ayvasıl adıyla burada yer aldığı söylenebilir. Nitekim Osmanlı Devleti’nin sahaya hâkim olduğu ilk yıllarda tutulan 1455 tarihli 107 nolu tahrir defterinde de yerleşimin adı “Ayvasıl” olarak geçmektedir. Serkiz ve Ayvasıl adları her ne kadar Hristiyanlık inancını temsil eden kişilere ait adlar olsa da

yüzyıllar boyunca deęiştirilmemiş ve kullanılmıřtır. Günümüzde de yeni adlarından ziyade bu eski adların kullanılıyor olması Anadolu halkının farklı inançlara olan saygı ve müsamahasını göstermesi açısından önemlidir.

Özdemir Köyü'nün eski ismi olan Gilevgi adının kaynaęı hakkında kesin bilgiler bulunmamakla birlikte köy içerisinde metfun olan Kilerci Baba adlı manevi şahsiyetin köy adına kaynaklık ettięi söylenmektedir. Abdal Musa'nın müritlerinden birisi olan Kilerci Baba'nın bu köyde Tekkesi'nin yer aldığı bildirilmekte (Hasluck, 1930) ve kendisinin de bu dergâhın kilercisi olduęu bilinmektedir (Karaca, 1997). Köy adının, geçen yaklaşık 7 asır içerisinde Kilerci Baba'dan Kilerci, Kilevgi, Gilevgi şeklinde deęişikliğe uğrayarak günümüze kadar geldięi düşünülmektedir. Çalınar Köyü'nün eski adı olan İlyaęı, adını, İlyaęı Baba adlı dini şahsiyetten, Pirhasanlar Köyü ise Pirhasan Dede'den almıřtır. Eskihisar Köyü'ne baęlı Kınalı Mahallesi ise adını yine bu mahallede Türbesi bulunan Kınalı Baba'dan almıřtır. Tahta Mescit Mahallesi, adını evvelce bu mahallede yer alan Ahşap mescitten, Cami Atik Mahallesi ise 1940 yılında meydana gelen bir yangın sonucunda yanan ve günümüze sadece minaresi ulaşan eski camiden almıřtır. Cami Cedit Mahallesi adını eski camiye göre daha yeni bir dönemde inşa edilen yeni camiden almıřtır. Elmalı'da bazı yayla isimleri de adını dini terimlerden almıřtır. Örneęin Gümüřyaka, Çobanisa, Çalınar ve Çukurelma köylerine ait ortak yayla olan Eren Yaylası (İren), adını burada yatan bir zattan almıřtır.

Yerleşmelere isim verilirken yerleşme çevresindeki herhangi coęrafi bir unsura (su, kayaç veya bitki) ait renkler de kullanılabilir. Akçay Kasabası, Bozhöyük, Gümüřyaka, Karaköy ve Kızılca köyleri ile Bozcabayır ve Kızılınar mahalleleri belirli bir rengi içeren yerleşme adlarıdır.

Gümüřyaka Köyü adını gümüřsü renge sahip killi topraęından almıřtır. Silisyum içerikli olan bu toprak aynı zamanda Elmalı ilçe merkezinde yer alan Tuęla fabrikasında hammadde olarak da kullanılmaktadır. Bozhöyük adındaki boz ibaresini boz renkli topraęından almıřtır. Köy sınırları içerisinde ve çevresinde yer alan Bozyaz Baęları, Bozyaka, Bozyer gibi mevkii adları da adlandırma konusunda sahanın toprak özellięinin belirleyici olduęunu göstermektedir. Yörede yer alan birçok yayla adı da buldukları sahanın bitki örtüsü, toprak ya da kayaç rengine göre belirlenmiřtir (Akpınar, Karapınar, Sarıalan, Sarıyayla, Kızılgöl).

Yayla, oba, aęıl, dam, çiftlik, yazlık, kışlık gibi kır yerleşmeleri, tek başına veya bir başka kelime ile birleşerek köylere ad olabilmektedir. Bu isimle kurulan köylerin kurulduęu yerde muhtemelen önceden bu tür yerleşmelerden birinin bulunduęu söylenebilir (Koday, 1998). Başta baęcılık olmak üzere ziraat işleri ve hayvancılık yapılan tek katlı evlere dam adı verilmektedir (Tunçdilek, 1967). Elmalı'da bazı yerleşme isimleri adını köy ekonomisini destekleyen köy altı iskân yerleşmelerinden birisi olan "dam" yerleşmesinden almıřtır. Yalnızdam Köyü adı 15. yy'dan beri kullanılmaktadır. Köye bu adın niçin verildięi kesin olarak bilinmemekle birlikte köy halkı yerleşmenin evvelce tek bir ev ya da çoban damı ile başladığını ve bu nedenle köye, bu tek ev ya da dama istinaden Yalnızdam denildiğini belirtmektedir.

Kışın davar ve yetiřtiricilerinin barındıkları alçak ve çukur yerlerdeki otlaklarda zamanla yerleşme yerleri belirmiş ve gelişmiştir. Davar yetiřtirilen bölgelerde, yayladan dönüldükten sonra kışın oturlan yerleşme ya da köy adları çoęunlukla "kışla" adı ile bitmektedir (İzbırak, 1992). Kışla Köyü, adını bu şekilde bir kışla yerleşmesi olmasından almıřtır. Yerleşme Elmalı Daęı'nın güney yamacında kurulmuřtur. Yaz aylarında Elmalı Daęı'nı yayla olarak kullanan köy halkı, kış aylarında köyün bulunduęu bu alana inerek kış burada geçirmiřlerdir.

Tarım, hayvancılık ya da her iki amaçla geniş bir arazi üzerinde oluşturulmuş bir veya birden çok ev ve eklentiden oluşan bir veya bir kaç ailenin geçimini ve ikametini sağladığı köy altı yerleşmelerine Çiftlik denilmektedir (Tunçdilek, 1967). Elmalı'da bazı yerleşme adları adını çiftlik yerleşmelerinden almıştır. Yakaçiftlik ve Akçay Kasabası'nın eski adı olan Kaşçiftliği adlı yerleşmeler önceden çiftlik olarak kullanılan yerleşmelerdir. Yakın zamana kadar Belediyesi olan bir kasaba yerleşmesi olan Akçay, Osmanlı Dönemi'nde Kaş ilçesine bağlı zengin kişilerin Çiftlik yerleşmesi durumundaydı. 1928 tarihli "Son Teşkilat-ı Mülkiyede Köylerimizin Adları" adlı Osmanlıca çalışmada Çiftlik olarak geçen yerleşme daha sonra Kaşçiftliği adını almıştır. Son olarak yerleşme adı 1942 yılında Akçay olarak değiştirilmiştir.

1871 tarihli Konya Vilayeti Salnamesinde Çiftlik-i Cedid (Konya Vilayeti Salnamesi, 1288), 1872 den sonra ise Çiftlik Karyesi (Konya Vilayeti Salnamesi, 1289) olarak geçen Yakaçiftlik Köyü, 1911 tarihli kaynakta günümüzdeki şekliyle verilmiştir (Müdafaa-i Milliye Vekâleti Harita Dairesi, 1341). Çiftlik olarak kurulduğu anlaşılan yerleşme, aynı dönemde Subaşı çiftliğine (Bayralar) göre yeni kurulduğu için Çiftlik i Cedit olarak adlandırılmıştır. Yerleşme zamanla köy halini almıştır. Yerleşme adının 1928 tarihli kaynakta Ayvasıl Çiftliği olarak kaydedilmiş olması burasının Ayvasıl Köyüne bağlı kişilerce kurulmuş olabileceği fikrini akla getirmektedir.

Yerleşmelere ad verilirken, yerleşme yerlerinde yer alan eski dönemin bir anlamda sanayi tesisleri durumunda olan değirmenler de kullanılmıştır. Çaybaşı köyünün eski adı Değirmenköy'dü (Dâhiliye Vekâleti, 1928). Köye adını veren değirmen her ne kadar kullanılmasa da hala varlığını sürdürmektedir.

4. Bulgular, sonuç ve öneriler

Elmalı İlçesinde yer alan yerleşme adlarının tamamına yakını Türkçe adlardan oluşmaktadır. Bu durum yörenin özellikle 12. yy'den itibaren yoğun bir şekilde Türkmen göçüne sahne olması ve yakın tarihimizde yapılan yerleşme adı değişiklikleriyle ilgilidir.

Sahada farklı dillere ait yerleşme adları değiştirilmiştir. Ancak değiştirilen yerleşme adları içerisinde Bayat, Güğü, Kortan, Gilevge, Dire, Çuğun, İlyığı ve Mümür gibi 24 tane Türkçe yerleşme adının bulunması dikkat çekicidir. Değiştirilen bazı yerleşme adları sahanın coğrafi özellikleriyle örtüşmeyen adlardır. Örneğin, maden adı içeren ancak yerleşim sınırları içerisinde bu madenlerden hiçbirisi bulunmayan Özdemir ve Gümüşyaka gibi köy adlarının varlığı yerleşme isimleri değiştirilirken özensizce davranıldığını göstermektedir. Bölgenin Tarihi Coğrafyasına ışık tutan eski yerleşme isimlerinin yenileriyle değiştirilmesi özellikle bu alanda çalışma yapan araştırmacılara önemli güçlükler doğurmaktadır. Tüm bu olumsuzlukların düzeltilmesi yoluna gidilmelidir. Bu hususta yapılması gereken öncelikli husus, geçmiş yıllarda oluşturulan Ad Değiştirme İhtisas Kurulu'nun yeniden oluşturulması ve değiştirilen Türkçe eski yerleşme Adlarının iade edilmesidir. Yerleşme yerlerinin analiz sonuçları yeni ve özellikle eski yerleşim adlarının isimlerini çoğunlukla sahanın beşeri ve ekonomik coğrafya özelliklerinden aldığını göstermektedir. Bu isimler daha çok yerleşmenin iskân tarihi ve dini yapısı ile ilgili olan adlardır. Yerleşmelerin dağılışı ve adlandırılmasında sahanın jeolojik ve litolojik özellikleri etkili olmuştur. Gölova, Göltaşı ve Düden gibi karstik kökenli isimler sahanın topografik ve hidrografik özellikleri hakkında ön bilgiler veren karakteristik isimlerdir. Su kaynaklarını tercih eden yerleşmeler çoğunlukla adlarını da bunlardan almıştır. Suyun bulunmadığı yerlerde de su ihtiyacının karşılandığı kuyu ve sarnıç gibi yapılar yerleşmelere ad olmuştur. Yerleşmeler hakkında daha fazla bilgi veren iki farklı gruba sahip yerleşmeler oldukça fazladır. Bu durum yerleşimi oluşturan toplulukların isim koyarken çok hassas davrandığını ve coğrafi koşulları göz ardı etmediğini göstermektedir. Yerleşme adlarının

oluşturulmasında kentsel alanlardan kırsal alanlara doğru gidildikçe doğal faktörlerin genel olarak daha belirleyici olduğu görülür. Eski köy isimlerinden olan Serkiz ve Ayvasıl adları, her ne kadar Hıristiyanlık inancını temsil eden kişilere ait adlar olsa da, yüzyıllar boyunca değiştirilmemiş ve kullanılmıştır. Günümüzde de yeni adlarından ziyade bu eski adların kullanılıyor olması, Türk halkının farklı inançlara olan saygı ve müsamahasını göstermesi açısından önemlidir.

Referanslar

- Açıkel, Ali. (2003) "Artukabad kazası yer adları (1455-1600). *Hacettepe Üniversitesi Edebiyat Fakültesi Dergisi*. Cilt:20, Sayı:2, s.181-202.
- Ak, Mehmet. (2012) "19. yüzyılda Teke Yöresi yörüklerinin sosyo-ekonomik durumu". Basılmamış Doktora Tezi, Akdeniz Üniv. Sos. Bil. Enst.. Antalya.
- Akşit, Oktay. (1971). *Hellenistik ve Roma Devrinde Likya* İstanbul Üniversitesi Edebiyat Fakültesi Yayınları, İstanbul. 1622.
- Alagöz, Cemal Arif. (1984) "Türkiye'de yer adları üzerine düşünceler". Türk Yer Adları Sempozyumu Bildirileri. Kültür ve Turizm Bakanlığı Milli Folklor Araştırma Dairesi Yayınları. No:60, Ankara. s.11-23.
- Başbakanlık Osmanlı Arşivi. (1995) 166 Numaralı Muhasebe-i Vilayet-i Anadolu Defteri (937/1530). Başbakanlık Osmanlı Arşivi Yayını, Ankara.
- Barkan, Ömer. Lütfi. (1942) "Osmanlı İmparatorluğunda bir iskân ve kolonizasyon metodu olarak vakıflar ve temlikler I: istila devirlerinin kolonizatör Türk dervişleri ve zaviyeler". *Vakıflar Dergisi*, Sayı 2. Sayfa: 279-386.
- Bilgiç, Emin. (1946) "Anadolu'nun ilk yazılı kaynaklarındaki yer adları ve yerlerinin tayini üzerine incelemeler". *Türk Tarih Kurumu Belleten* Cilt:10. Sayı: 39 Sayfa: 381-423.
- Çevik, Nevzat.(2015) *Likya Kitabı*. Suna-İnan Kırış Akdeniz Medeniyetleri Araştırma Enstitüsü Monografi Dizisi:10. Antalya.
- Deroche, A.M., Güldalı, N. (1988) "Antalya körfezi çevresinde prehistorik araştırmalar ve jeomorfolojik dayanağı" *Maden Tetkik Arama Dergisi*.108. Sayfa.135-140.
- Türk Dil Kurumu (1993). "*Türkiye'de Halk Ağzından Derleme Sözlüğü*" Türk Dil Kurumu Yayınları. Sayı:211. Ankara.
- Devellioglu, Ferit. (1993) "*Osmanlıca-Türkçe Lügat*" Aydın Kitabevi. Ankara
- Dilçin, C. (2014). "*Adlar Sözlüğü*" Türkiye İş Bankası Kültür Yayınları. İstanbul.
- Doğanay, Hayati. (1994) "*Türkiye Beşeri Coğrafyası*". Gazi Büro Kitabevi. Ankara.
- Ekiz, Abdullah.(2001). "*Dünden Bugüne Elmalı*" Elmalı'yı Tanıtma ve Yaşatma Derneği Yayınları. Antalya.
- Emrullah, Güney.(1996) "*Jeomorfoloji Sözlüğü*". Öz Eğitim Yayınları No:10. İstanbul.
- Erkan-ı Harbiye-i Umumiye Müdafaa-i Milliye Vekâleti Harita Dairesi (1341). Elmalı Kazası Topografya Haritası.
- Emiroğlu, Mecdi. (1984) "Bolu yöresi yer adları". Türk Yer Adları Sempozyumu Bildirileri. Kültür ve Turizm Bakanlığı Milli Folklor Araştırma Dairesi Yay. No:60. Ankara. Sayfa:181-200.
- Eröz Mehmet, "Sosyolojik yönden Türk yer adları". Türk Yer Adları Sempozyumu Bildirileri. Kültür ve Turizm Bakanlığı Milli Folklor Araştırma Dairesi Yayınları. No:60. Ankara. Sayfa:43-53.
- Foss, P.W. (2005) "The Hacı Musalar project regional survey: landscape and settlement investigations in the Elmalı basin."The II-Ird Int. Sym. on Lycia in Antalya.
- Göney, Süha. (1975) "*Büyük Menderes Bölgesi*". İstanbul Üniversitesi Yayınları No: 1895. İstanbul.
- Gümüşçü, Osman.(2002) "XVI. Yüzyıl Anadolu'sunda Oğuz Boy Adlı Yerleşmeler." *Türkler Ansiklopedisi*, Cilt:6, Sayfa:358-364. Ankara
- Gümüşçü, Osman. (2014). *Tarihi Coğrafya*. Yeditepe Yayınevi. İstanbul.
- Güzel, Abdurrahman. (1999). "*Abdal Musa Velayetnamesi*". Türk Tarih Kurumu Yayınları.
- Heredotos (2013). "*Tarih*" Çev. Mümtelim Ökmen. Türkiye İş Bankası Yayınları. İstanbul.
- Halaçoğlu, Yusuf. (2009). "Anadolu'da Aşiretler, Cemaatler, Oymaklar (1453-1650). Türk Tarih Kurumu Basımevi. Ankara.
- Hasluck, F. W. and Hasluck M.,M.(1929) "*Christianity and Islam Under The Sultans*". At The Clarendon Press.Volume II. Oxford
- İller İdaresi Genel Müdürlüğü (1968). Köylerimiz. Ankara.
- Karaboran, Hilmi,(1984). "Türkiye'de mevkii adları üzerine bir araştırma" Türk Yer Adları Sempozyumu Bildirileri Kültür ve Turizm Bakanlığı Milli Folklor Araştırma Dairesi Yay. No:60. Ankara. Sayfa:97-148.
- Karaca, Behset. (1997). "XV. ve XVI. yüzyıllarda Teke Sancağı" On dokuz Mayıs Üniversitesi Sosyal Bilimler Enstitüsü. Yayınlanmamış Doktora Tezi.
- Koday, Saliha. (2000) "Trakya'da köy adlarında coğrafyanın etkisi". 28. Coğrafya Meslek Haftası, Bildiriler, 221-253, İstanbul.
- Konya Vilayeti Salnamesi (1288) Vilayet Matbaası. Konya.
- Konya Vilayeti Salnamesi (1289).Vilayet Matbaası. Konya
- Kutalmış, O. G. (2003)"Türkçe İnsan Adları ve Anlam-Kökenleri" İstanbul.
- Kütükoğlu, M S. (2012) "Osmanlı'dan Günümüze Yer Adları" *Türk Tarih Kurumu Belleten Dergisi*. Cilt:76. Sayı:275. Sayfa:147-165
- Mellink, M. J. (1971) "*Anatolien Studies*", Vol. 21, (1971), pp. 5-58.
- Mellink M. J. (1985) "The Remains of Second Millennium B. C. Habitation At Karataş-Semayük" T.C. Kültür ve Turizm Bakanlığı Eski Eserler ve Müzeler Genel Müdürlüğü VII. Kazı. Sonuçları Toplantısı Ankara.
- Moğol, Hasan.(1997) "*Antalya Tarihi*". Mehter Yayınları. Ankara.
- Ostrogorski, G. (2011) "*Bizans Devleti Tarihi*" Çeviren: Fikret İşıltan. Türk Tarih Kurumu Yayınları. Ankara.
- Öztürk, Y. (2012). "Timar-thema teriminin ortaya çıkması, Bizans uygulaması ve Osmanlı ile mukayesesi" *Osmanlı Tarihi Araştırma ve Uygulama Merkezi Dergisi*. 31 Sayfa:157-208.
- Özüdoğru, Ş. (2012). "Pers Egemenliğinde Likya Tarihi ve Yönetimi". *Aktüel Arkeoloji Dergisi*, Sayı:25. Sayfa:92-107.

- Sakaoğlu, S. (1984). "İnsan Adlarından Kaynaklanan Yer Adlarımız" Türk Yer Adları Sempozyumu Bildirileri Kültür ve Turizm Bakanlığı Milli Folklor Araştırma Dairesi Yay. No:60. Ankara. Sayfa: 259-264.
- Sarı, C.,Tepeli Y. (2012)."Türk Kültür Coğrafyasında Yerleşme Adları: Teke Yöresi Örneği" *Karadeniz Araştırmaları Dergisi*.35 Sayfa: 161-179.
- Sarı S. (2008). "XV. ve XVI. yüzyılda Menteşe, Hamid ve Teke Sancağı Yörükleri". Süleyman Demirel Üniversitesi Sosyal Bilimler Enstitüsü. Yayımlanmamış Doktora Tezi. Isparta.
- Selçuk H. (2002). "Rumeli'ye yapılan iskânlar neticesinde kurulan yeni yerleşim yerleri (1432-1481)" *Türkler Ansiklopedisi*, Cilt:9, Sayfa:313-332. Ankara.
- Sezen, T. (2006). "Osmanlı Yer Adları:(Alfabetik Sırayla)" Ankara.
- Dâhiliye Vekâleti (1928). "Son Teşkilat-ı Mülkiyede Köylerimizin Adları" Nüfus Müdüriyet-i Umumiye Neşriyatı, İstanbul.
- Spratt, T.A.B. and Forbes.E."Milyas, Kibyrtis ve Likya'da Yolculuklar". Suna-İnan Kıraç Akdeniz Medeniyetleri Araştırma Enstitüsü Çeviri Dizisi:3. Antalya.
- Sümer, F. (1999). "Oğuzlar (Türkmenler): Tarihleri, Boy Teşkilâtı, Destanları". Türk Dünyası Araştırmaları Vakfı Yayınları. Ankara
- Şahin, S.(2011). "Stadius Patavensis (Likya Eyaleti Roma Yolları)" Arkeoloji ve Sanat Yayınları İstanbul.
- Tekindağ, Ş. (1977). "Teke eli ve teke oğulları" *İstanbul Üniversitesi Tarih Enstitüsü Dergisi* s. 55-94.
- Tunçdilek, N. (1967) "Türkiye İskân Coğrafyası (Kır İskânı- Köy-altı İskân Şekilleri)" İstanbul Üniversitesi Coğrafya Enstitüsü Yayınları No:49.İstanbul.
- Tuncel, H. (2000). "Türkiye'de ismi değiştirilen köyler". *Fırat Üniversitesi Sosyal Bilimler Dergisi* 10.2. Sayfa: 23-34.
- Tüner, N. (2002). "Likya'nın yerleşim coğrafyasında yeni lokalizasyonlar", Likya İncelemeleri I. Arkeoloji ve Sanat Yayınları İstanbul.
- Umar, B.(1993). "Türkiye'deki Tarihsel Adlar (Türkiye'nin Tarihsel Coğrafyası ve Tarihsel Adları Üzerine Alfabetik Düzendeki Bir İnceleme)". İnkılap Yayınevi. İstanbul.
- Yavuz, S. Şenel M. (2013) "Yer Adları (Toponim) Terimleri Sözlüğü". *Turkish Studies International Periodical For The Languages, Literature and History of Turkish or Turkic* Volume: 8/8 p. 2239-2254.sayfa:2239.
- Yediyıldız B. (1984). "Türkiye'de yer adı verme usulleri". Türk Yer Adları Sempozyumu Bildirileri. Kültür ve Turizm Bakanlığı Milli Folklor Araştırma Dairesi Yay. No:60. Ankara.
- Harita Genel Komutanlığı 1:25000 ve 1:100.000 ölçekli topografya Haritaları.
<http://www.tayproject.org/23.09.2016>
- TÜİK ADNKS İstatistikleri (2015)