

Bölgesel Coğrafya Yaklaşımı ve Türk Coğrafyasındaki Etkileri Üzerine Kritik Bir Değerlendirme

Regional Geography Methodology and its effects on the Turkish Geography: A critical assesment

Suat Tuysuz^{1*}, Nuri Yavan^{2*}

¹Ankara Üniversitesi, Sosyal Bilimler Enstitüsü, Coğrafya Anabilim Dalı, Ankara

²Ankara Üniversitesi, Dil ve Tarih-Coğrafya Fakültesi, Coğrafya Bölümü, Ankara

* İletişim yazarları: S. Tuysuz, e-posta: stuysuz@ankara.edu.tr; N. Yavan, e-posta: nuri.yavan@ankara.edu.tr;

1. Giriş

İnsanın dünyayı kavrayışını geliştirmek için bilgi üretme amacını taşıyan bilim, (Özgüç ve Tümertekin, 2000: 1; Neuman, 2010: 19) bunu yaparken değişen bilimsel bilgi ihtiyacına göre bilgiyi üretmede kullandığı aracı, yani metodolojisini de sürekli değiştirmektedir (Neuman, 2010: 11). Çünkü *değişmez ve sabit bir bakış açısı bilimin değişim yanlısı ruhuna aykırıdır* (Kaya, 2010: 339). Ünlü bilim tarihçisi Thomas Kuhn bu süreci *paradigmatik değişim* ifadesiyle açıklamaktadır (Kuhn, 1970). Paradigmatik değişimlerin yaşanmasındaki en önemli etken, mevcut paradigmalarda pratikteki eylemleri yönlendirebilmedeki başarısızdır (Kuhn, 1970: 92; Tekeli, 2010a: 243). Diğer bilim dallarında olduğu gibi coğrafya disiplini de mevcut bilimsel yapının o günkü talep ve beklentileri karşılamadığını düşünenler bu yapıya karşı eleştiriler getirerek değişime önyak olurlar (Kaya, 2010: 341) böylece disipline paradigmatik değişimi-dönüşümü de getirmiş olurlar.

Geçmiş çok eskilere dayanan Coğrafya, değişen dünya koşullarına göre farklı zamanlarda farklı akımların etkisine girmiştir. İlk çağ toplumlarında tasvir ve keşfe dayalı coğrafya anlayışı, değişen ve gelişen dünya koşullarına göre farklı metodolojik yaklaşımların kullanılmasını gerektirmiştir. Farklı yaklaşımların değişen koşullara göre disiplini etkilemesiyle bir taraftan değişen koşullara göre farklılaşan bilimsel bilgi ihtiyacının karşılanması ve bilginin ilerletilmesi sağlanmış diğer taraftan toplumun ve bilimin coğrafyadan olan beklentilerinin karşılanması için önemli bakış açıları kazanılmıştır (Özgüç ve Tümertekin, 2000; Kaya, 2005; Yavan, 2005a, Arı, 2010). Örneğin sömürgeciliğin yaygın olduğu dönemlerde neyin nerede olduğunun bilinmesine dayalı keşfedici coğrafya anlayışı, pozitivist akımla birlikte yasa-kural koyan ve nedenselliği arayan nomotetik anlayışa doğru evrilmiştir (Özgüç ve Tümertekin, 2000, Yavan, 2005a). Bu durum batı coğrafyasında değişen dünya koşullarına göre farklı paradigmatik değişimlerin yaşandığını ve bilim insanlarının da bu değişimleri takip ederek çalışmalarına dinamizm ve aktüalite kattığını göstermesi açısından önemlidir.

Paradigmalara dayalı olmayan bilimsel üretimlerin gerçekleştiği yıllarda - 20. yüzyıl öncesi- coğrafya yaygın bir akademik disiplin olarak zaten üniversitelerde yer almamıştır/kabul edilmemiştir (Özgüç ve Tümertekin, 2000: 25; Johnston, 2009: 47). Bu dönemlerde coğrafya; isim saymaktan, analiz edilmemiş istatistik sayılarını vermekten ve ezbere harita çizmekten ibaret bir bilim olarak görülüyordu (Erinç, 1973: 5). İnsanın merak duygusuyla paralellik gösterecek biçimde çok eski bir geçmişe sahip olan coğrafyada paradigmatik değişimler ve farklı bakış açılarının hâkimiyeti, on dokuzuncu yüzyılın ortaları ile yirminci yüzyılın başlarından itibaren ilk olarak deterministik bakış açısıyla birlikte görülmeye başlanmıştır (Peet, 1998: 10). Akademik bir disiplin olarak yaygınlaşmadan önce coğrafyanın inceleme konusu neyin nerede olduğunu keşfetmeye dayalı, yeryüzünün tanınması (keşif coğrafyası), alanların ölçülmesi ve yeryüzünün tasvirinin yapılmasına yönelikti (Özgüç ve Tümertekin, 2000: 26). Bu dönemdeki coğrafya algısı, yeni yerler keşfeden ve onları tanıtan, daha çok buralardaki fiziki unsurları edebi dille betimleyen bir bakış açısı sunuyordu. Dolayısıyla coğrafya, mekânsal yasalardan, kuramlardan uzak bir

şekilde çevresel determinizminin etkisinde, fiziki coğrafya algısına dayalı bir bakışın hâkim, beşeri coğrafya algısının ise zayıf olduğu bir yapı sergiliyordu. (Pattison, 1964: 88; Tümertekin, 1990: 34-36). Yirminci yüzyılın ilk çeyreğini biraz aşan bir dönemde çevresel determinizmin olayları açıklamadaki zayıflığı bu akımın etkisini kaybetmesine ve coğrafyada yeni arayışların ortaya çıkmasına neden olmuştur ki bu da kültürel ve doğal unsurların birlikte değerlendirildiği bölgesel coğrafyanın benimsenmesi sonucunu doğurmuştur.

1950’li yıllara gelindiğinde meydana gelen gelişmelere bağlı olarak kantitatif coğrafyanın benimsenmesiyle bölgesel coğrafya anlayışına karşı ciddi eleştiriler getirilmişti (Heffernan, 2009). Kantitatif coğrafyanın bölgesel coğrafyayı eleştirdiği noktalar bilimin belli bir mekâna ait olmaması -biricik olanın eleştirisi- gerektiği yönündeydi. Kantitatif coğrafyanın bölgesel coğrafyadan ayrıldığı başka bir nokta da teoriler üretmek suretiyle bilimsel reçetelerin (teorilerin) hazırlanması ve bunların farklı alanlarda uygulanması gerektiği şeklindeydi. Böylece bilimsel reçetelerin uygulanmasının her yerde aynı sonuçları vermesi gerektiği şeklinde vurgulamaların olduğu pozitivist coğrafya ile yeni bir anlayışın kapıları da aralanmış oluyordu (Yavan, 2005a). Teorilere bağlı olarak yapılan bilimsel aktivitelerin her yerde aynı sonucu vermeyeceğine yönelik ciddi eleştiriler sosyal teori içerisinde yer bulmuş olsa da, coğrafyada kantitatif devrimin yirminci yüzyılın ortalarında yoğunlaşması disiplinin akademik değerinin de artmasına neden olmuştur.

1980’lerden sonra ise küreselleşmenin artmasıyla çok uluslu şirketlerin piyasadaki etkinliklerinin artması yeni bölgesel dinamiklerin anlaşılmasını gerekli kılmıştı. Dolayısıyla 1980’lerden sonra yeniden önemli hale gelen bölgesel coğrafya, 1930’lu yıllardaki tasvire dayalı anlayışından uzaklaşarak küreselleşme ve yeni bölge dinamiklerini ve bölgesel işbirliğini anlama ve açıklamaya yönelik bir bakış açısıyla olaylara yaklaşmıştır (Arı, 2005a: 8-9). Yeni bölgesel coğrafya olarak nitelenen bu bakış açısı, ağır eleştirilere uğrayan ve klasik olarak nitelenen “*toplumun doğayla sentezi*” şeklindeki bölgesel monografya tarzından uzaklaşmıştır. Yeni bölgesel yaklaşım, monografik tarzdaki eski bölgesel bakış açısından uzaklaşarak “*insanla ilgili süreçlerin özel bir kombinasyonu*” şeklinde ele alınan bir bölgesel coğrafya mantığına kavuşmuştur (Özgüç ve Tümertekin, 2000: 313). Ancak bu makalenin konusu ve incelenen çalışmalar “yeni bölgeselcilik” olarak adlandırılan bu kapsamın dışındadır.

Küresel ölçekte bölgesel paradigmaya dayalı göstergelerin coğrafi düşünce içerisinde somut olarak görüldüğü dönem, ilk paradigma olarak değerlendirilebilecek çevresel determinizmden sonra, bir anlamda gerçek bilimsel hüviyete atılan adımda önemli bir yer tutan pozitivist coğrafyadan ise önceki döneme rastlar. Bu dönem bir anlamda bir geçiş dönemi olarak değerlendirilebilir. Bu tarihi süreç içerisinde coğrafya disiplini, çevresel deterministik bakış açısından başlayarak post-modern ve eleştirel bir bakış açısına kadar evrilen bir süreçle birlikte şekillenmeye başlamıştır.

Bölgesel coğrafyanın inişli çıkışlı olan ve değişik dönemlerde farklı anlamlar yüklenen yapısını anlamak, Türk coğrafyasının dünya ile angaje olmasını kolaylaştıracak ve ülke içindeki coğrafya algısının değişmesine de katkıda bulunacaktır. Kaya (2005)’nın da açık bir biçimde vurguladığı gibi Türkiye’de “*coğrafyacının mevcut halinin coğrafyacıları tatmin etmediği ve toplumsal beklentileri karşılamadığı*”, Türk coğrafyacılarının değişen coğrafi paradigmaları takip etmediği yönünde güçlü kanıtlar ortaya koymaktadır. Dolayısıyla coğrafyacıların toplumsal beklentileri karşılamadaki eksikliği ve değişen koşullara göre paradigmaları takip etmeyişleri bu çalışmanın temel motivasyon kaynaklarından birini oluşturmaktadır. Pozitivist çerçeveden bakan bu çalışmanın amacı, batı bilim dünyasında 1930-50 döneminde hâkim olan eski bölgesel yaklaşımın etkisini bugünkü akademik çalışmalar bağlamında tespit etmektir. Ayrıca çalışma, coğrafyanın Türkiye’deki durumunun küresel ölçekte hangi bağlama oturduğunu göstermesi açısından da önem taşımaktadır. Çünkü bir disiplinin başarısı disiplinin küresel ölçekte kabul gören yaklaşımlarla ilişkisine bağlı olarak değerlendirilebilir. Bu ilişkinin ortaya konulabilmesi metodolojik yaklaşımlar ve bu yaklaşımları şekillendiren felsefi akımların tartışılmasıyla gerçekleşmektedir. Avrupa ve

Amerika literatüründe bu anlamda yapılan tartışmalara sıkça rastlanmaktadır (Schaefer, 1953; Gregory, 1978; Hay, 1985; Livingstone, 1992; Bird, 1993; Peet, 1998 ve diğ.). Türk coğrafyasında ise bu tartışmalar Akyol (1941a), Akyol (1941b), Bilgin (1958), Tanoğlu (1964), Erinç (1973), Erer (1974-77), Köksal (1981), gibi coğrafyacılar tarafından daha çok 1940-80 arası dönemde gerçekleşmiştir. 2000'li yıllara gelindiğinde ise coğrafyanın mevcut durumuna olan memnuniyetsizlikler bağlamında çeşitli eleştiriler tekrar gündeme getirilmiştir (Kayan, 2000; Özgüç ve Tümertekin, 2000; Tümertekin, 2001; Kaya, 2005; Yavan, 2005a; Yavan, 2005b; Gümüşçü ve Balcıoğulları, 2006, Kaya 2010; Arı, 2010).

2. Bölgesel Coğrafya: Ontolojik ve Epistemolojik Bir Değerlendirme

2.1. Ekolün ortaya çıkışı ve Türkiye bağlamı

Coğrafya bilgiyi üretme metodolojisi olarak Pattison'un (1964) ifadesiyle *Mekânsal Gelenek, Saha Çalışmaları (Bölgesel) Gelenek, İnsan Çevre Geleneği ve Yer Bilimi Geleneği* gibi dört gelenekten beslenmiştir¹. Pattison'a göre bölgesel coğrafya geleneğinin izleri, Strabo'nun antik çağda yazdığı *Geography* isimli eserine kadar geri gider. Çünkü Strabo o eserinde yeryüzünün belli kısımlarının birbirinden ayrı olarak incelenmesini yerlerin doğasına, karakterine ve farklılıklarına dair bilgileri toplayarak gerçekleştirmişti. Bunu yaparken Hartshorne'nin ifade ettiği şekliyle idiografik olarak *biricik, eşsiz kombinasyonlu ve kendine özgü niteliklere sahip* bir bölgesel coğrafya metodolojisini uygulamıştı (Pattison, 1964: 87-88; Peet, 1998: 17).

Pattison'un ifade ettiği geleneklerden önceki tarihsel süreç içerisinde, coğrafya fiziki unsurların resmedilmesi olarak algılanmıştı. Dolayısıyla coğrafi düşünce içerisinde fiziki coğrafyanın etkisi her dönemde güçlü bir şekilde hissedilmiştir. Buna bağlı olarak çevresel determinizmin coğrafi çalışmalardaki etkisi de her dönemde varlığını korumuştur. Çevresel determinizmin etkili olduğu on dokuzuncu yüzyılın sonlarında, Davis'in Synder ile birlikte yazdığı *Physical Geography* (1898) adlı çalışma, fiziki çevrenin insanla birlikte değerlendirilmesi gerektiğini ve fizik coğrafyanın hiçbir zaman tek başına coğrafya olamayacağını vurgulamıştır. Bu anlayış coğrafyacıları yeni bir bakış açısı kazandırmıştır (Özgüç ve Tümertekin, 2000: 11, 217). Tam da bu dönemde doğal bilimler ile beşeri bilimler arasında gittikçe derinleşen uçuruma köprü olmak ve kültürel olgular ile doğal olguların birlikte incelenebileceği fikri, bölgesel coğrafya yaklaşımının doğuşundaki felsefi temelleri oluşturmuştur (Özgüç ve Tümertekin, 2000: 223). Bu anlamda Fransız ve İngiliz coğrafyacılar hem fiziksel hem de beşeri ve kültürel unsurları birleştiren bir incelemenin bölgesel coğrafya olduğu noktasında hemfikir olmuşlardır (Özgüç ve Tümertekin, 2000: 223-226). Fiziki unsurların beşeri unsurlarla etkileşim halinde olduğu bir yapı, beşeri unsurların fiziki unsurlar tarafından belirlendiği izlenimi de doğurmuştur ki bu durum, çevresel determinizmin etkisinin bölgesel çalışmalarda da sürdürülmesine neden olmuştur. Bölgesel coğrafyanın o dönemlerde yeni bir paradigma olarak kabul görmesi, coğrafyanın akademik disiplin olarak tutunma çabasına da önemli katkılar sağlamıştır (Barrows, 2005: 40). Coğrafyanın kimlik bunalımından çıkış süreci olarak da ifade edilebilecek bu dönem, coğrafi kimliğin tanımlanması, mekânın biricik (unique), eşsiz ve kendine özgü olan karakterlere sahip olduğunun kabul edilmesi -mekânsal determinizm- ve bölgesel farklılıkların betimlenmesi -alansal farklılaşma- gibi temaların kullanılmasıyla şekillendirilmişti. Ancak kantitatif devrim öncesine rastlayan bu dönemdeki kimlik kazanma çabaları çok başarılı olmamıştır. Çünkü kantitatif devrim öncesi coğrafyadaki mekan, kendine özgü karakteri olan ve farklılıkların betimsel dökümünü sağlamayı amaçlamıştır (Işık, 1994: 17). Dolayısıyla bölgesel metodolojiyle yürütülen coğrafi çalışmalar “şeyler hakkında ansiklopedik bilgiler sunan” teori ve analitik nitelikten yoksun bölgesel ve tasvire dayalı bir bilim olarak gelişme göstermiştir (Kaya, 2005: 259). Bölgesel ve idiografik olan coğrafi anlayış, çeşitli konularda bilgi toplayan, bunları sentezleyen ve bu sentezlerin başka yerlerde benzerinin olmadığını savunan, teori anlamında değil ama metodolojik olarak farklı yerlerde birbirini tekrar eden bölgelerin inşa edilmesini sağlıyordu (Hartshorne, 1996:392; Tekeli, 2001: 192).

Yerlerin ya da alanların çalışılması disiplinin her döneminde coğrafyanın ilgilendiği konulardan olduğundan (Robinson, 1976: 138), betimlemeler yoluyla yapılan alan araştırmaların artması, insan faaliyetleri hakkındaki bilgilerin çoğalmasına ve karmaşıklaşmasına neden olmuştur. Bu durum, yeryüzünün bölgeler inşa etmek suretiyle küçük parçalara bölünerek mekânın karmaşık olan yapısının daha iyi anlaşılmasını sağlamayı amaçlamıştı (Arı, 2010: 31). Böylece alansal çalışmaların bir bütün halinde değil de belirli ünitelere bölünerek doğal ve toplumsal öğelerin karşılıklı etkileşimine dayalı olarak betimleyici bir tarzda ele alınması Ritter, Hettner ve Vidal de la Blache gibi ondokuzuncu yüzyıl coğrafyacıları tarafından kabul edilmişti (Özgüç ve Tümertekin, 2000; Tekeli, 2010b: 66-67; Tekeli, 2010c: 72). Bu açıklamalardan da anlaşılacağı üzere bölgesel ekolün ortaya çıkışı nedeni, çağın gereklerine ayak uyduramamış çevresel determinist ekolden kurtulma ve artan coğrafi bilginin karmaşıklığını azaltma yönündeydi. Bu gerekçelerle bölgesel coğrafyanın hakim paradigma haline gelmesi, bölgenin “*coğrafyacıların sanatının en üst şekli*” türünden bir bölgecilik şovenizmine dönüşmesini de sağlayacak kadar önemsenmesini sağlamıştı (Özgüç ve Tümertekin, 2000: 230).

Dünyada bölgecilik şovenizminin yaşandığı yıllar, coğrafyanın Türkiye’de akademik bir disiplin olarak gelişmeye başladığı döneme rastlar. Bu dönem Türk tarihinde cumhuriyet öncesi ve sonrası dönemler olarak ayrılacak olursa her iki dönemde de disiplinin gelişmesi, dışarıdan getirtilen coğrafya profesörleriyle daha çok askeri amaçlı gerçekleşmiştir (Tümertekin, 2001: 194). Dışarıdan getirtilen coğrafya profesörlerinin daha çok fiziki coğrafya kökenli olması, arazi çalışmalarının önemini artırmış ve coğrafya “*elle değil ayakla yapılır*” şeklinde bir bakış açısının gelişmesine neden olmuştur (Tümertekin, 2001: 202). Bu bakış açısı aynı zamanda olayların fiziki unsurlar üzerinden açıklandığı çevresel determinizm ile fiziki ve beşeri unsurların birlikte değerlendirilmesine dayalı bölgesel yaklaşımın Türk coğrafyasındaki yansımaları olarak da değerlendirilebilir. Bölgesel ekolün Türk coğrafyası üzerindeki etkisi bu dönemde gerçekleşmiştir. Bu etkiyi gözleyebilecek en önemli araç o dönemde yapılmış coğrafya araştırmalarıdır. Nitekim Bilgin (1958)’in o dönemde yapılmış coğrafi araştırmaları tasnif ettiği çalışmasında da görüleceği üzere beşeri ve iktisadi coğrafyaya ilişkin farklı kişiler tarafından yapılan incelemeler, fiziki ve beşeri unsurların birlikte ele alındığı tasvire dayalı, kazaların, nahiyelerin veya bir havzanın tanımından öteye gitmeyen monografik etütler şeklindeydi. Ancak şunu da belirtmek gerekir ki, coğrafyanın bölgesel yaklaşımı benimsemesi, yirminci yüzyılın başlarında çok değerliydi. Çünkü çevresel determinizmin olay ve olguları tamamen fiziki unsurlara dayalı açıklamasına karşın bölgesel yaklaşım olayların açıklanmasında insanın önemini de esas almıştı. Bölgesel coğrafyanın gelişmesine büyük katkılar sağlamış olan Ritter ve Humboldt’un bu anlamdaki çabaları çok önemli ve değerlidir (Erinç, 1973: 7-8).

Bölgesel coğrafya paradigmasına dayalı çalışmaların yapılmasında, İstanbul Üniversitesi, Ankara Üniversitesi, Atatürk Üniversitesi, Ege Üniversitesi ve Samsun 19 Mayıs Üniversitesi gibi bölgesel üniversitelerin kurulmuş olması da önemli bir paya sahip olmuş ve bir anlamda bölgesel çalışmaların uygulanmasını kolaylaştırmışlardır (Tümertekin, 2001: 203). Böylelikle cumhuriyetin ilk dönemlerinde fiziki coğrafya ağırlıklı olarak gelişen coğrafya disiplini, sonraki dönemlerde bölgesel çalışmaların ağırlık kazanması şeklinde bir anlayış değişikliğine uğramıştır. Ancak bölgesel tarzdaki bir anlayışla gelişen coğrafya da, sistematik coğrafya anlayışından yoksun ve fiziki coğrafyaya ait konuların etkisinden kurtulamamıştı² (Erinç, 1973).

2.2. Ekolün etkisini kaybetmesi

Batıda çevresel determinizmin etkisinin azalmaya başladığı 1920’li yıllar ile II. Dünya savaşının bitimine kadar etkili olan bölgesel coğrafya yaklaşımı, kantitatif devrimle birlikte etkisini yitirmiştir (Peet, 1998; Özgüç ve Tümertekin, 2000; Arı, 2005). Çünkü on sekizinci ve on dokuzuncu yüzyıldaki gelişmelerle birlikte sadece tasvir yapmak dünya üzerindeki fenomenlerin dağılımını açıklayamadığından bilimde işe yaramaz hale gelmişti (Schaefer, 1953: 227). Bu durum bilimin olayları açıklamak için genelleştirmeleri üretme mantığıyla da

uyumlu değildi (Özgüç ve Tümertekin, 2000: 3). Özellikle ikinci dünya savaşından sonra coğrafyanın, *hadiselerden sonra zabıt tutan* bir yapıdan kurtarılıp *toplumun daha mutlu bir geleceğinin planlanmasında* söz sahibi olması ve topluma faydalı hale getirilmesi tartışılmış ve coğrafyanın var olabilmemesinin bu şekilde mümkün olacağı vurgulanmıştır (Erinç, 1973: 57). Coğrafyanın bir bilim olarak varlığını devam ettirebilmesi tartışmaları Hartshorne ve Yeates'in birbirine zıt olan bakış açılarından hareketle bilimin nasıl olması gerektiği noktasında önemli fikirler sunar. Hartshorne biricik olarak gördüğü fenomenlerin özgün açıklamaları ve tanımlamalarına yaptığı vurgudan dolayı coğrafyayı idiografik, Yeates (1968: 3-7) ise coğrafi yasaların geliştirilmesi için hipotetik-tümdengelim metodunu kullanarak teori ve modellerin test edildiği nomotetik (law-giving) bir bilim olarak görür (Holt-Jensen, 1999: 57). Dolayısıyla Yeates'in anlayışına göre dünya yüzeyindeki çeşitli karakteristiklerin lokasyonu ve mekânsal dağılımındaki öngörü ve açıklamaların teorilerle açıklanması ya da test edilmesine dayalı bir coğrafya anlayışı (Yeates, 1968:1; Holt-Jensen s.57 den alınmıştır), bilim olarak kabul edilebilir. Çünkü bilimsel bilgi tekil bilgilerin ötesinde genel ve sistemli bilgidir. Dolayısıyla tekrar eden olay ya da olgular neticesinde ortaya çıkan sistematik ve genelleştirilmiş bilgiye ulaşmanın yolu gerçekliğin sınanmasıyla kuramdan geçer. Ancak bu süzgeçlerden geçen bilgi genelleştirilebilir ve bilimsel bilgi haline dönüşebilir (Koray, 2001). Coğrafyada kantitatif coğrafya ile görülmeye başlanan genelleştirilmiş sistematik yaklaşım tarzı, sayısal verilerin analizi, mekansal teorilerin gelişmesi ve mekansal süreçlerin matematiksel modellenmesiyle mekansal süreçler ve oluşumların anlaşılmasını (Fotheringham ve diğ., 2000:4) ve bilimsel bilginin üretilmesini sağlayacaktır.

Bu tartışmalar eşliğinde 1960'lar sonrasında mekanın evrensel yasalarını bulmak bir anlamda mekandaki olaylar hakkında nedenselliğin ortaya çıkarılmasını sağlamış ve coğrafyanın bir bilim olarak kendini ispatlama çabası, karşılığını kantitatif coğrafyanın benimsenmesinde bulmuştur (Işık, 1994:16-17). Coğrafyanın kimlik bunalımı olarak da ifade edilebilecek bu dönemden kurtulabilmesi, bölgesel anlayışın kabul ettiği farklı bölgelerde birbirini etkilemeyen eşsiz bilgi yığımindan kurtarılması yoluyla gerçekleşmiştir. Coğrafyanın gerçek bir bilim olmasının ancak bu sayede gerçekleşebileceğini Pınarcıoğlu şöyle ifade etmektedir;

...herkesin birbirini tanıdığı, homojen bir mahalle olmaya başlaması söz konusudur. *Yüksek mekânsal hareketlilik ve onun yarattığı iktisadi, sosyal ve kültürel yayılma bu homojen mahalleyi yaratmakta, alansal farklılıkları azaltmaktadır. Bu durumda yapılması gereken her yerde geçerliliği olacak mekânsal kaidelerin keşfedilmesidir. Hipotetik tümdengelim yöntemiyle yapılacak genel kaide arayışı coğrafyanın aksiyomatik yapısını geliştirmeyi, dolayısı ile coğrafyacı eksepsiyonalist değil "gerçek bilim" haline getirmeyi amaçlamaktadır* (Pınarcıoğlu, 1994: 91).

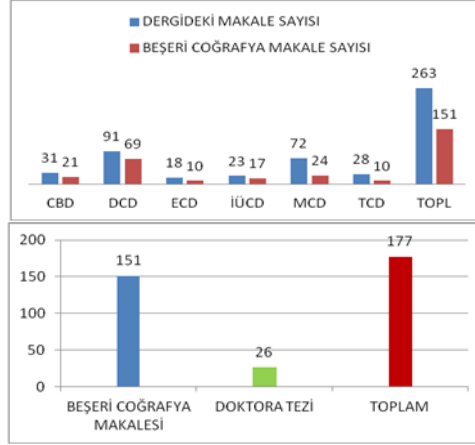
Bölgeselciliğin hâkim olduğu dönemdeki coğrafya, olayları açıklayabilecek kuramsal yaklaşımlara yönelmemiş olmasından dolayı, bilimin temel mantıklarından biri olan tekrarlanabilirlik olgusundan yoksundu. Tekrarlanabilirlik olgusundan yoksun olan bu yaklaşım, belli sınırlara bağlı kalarak küresel süreçleri ve dışsallıkları göz ardı eden kapalı bir sistem içinde şekilleniyordu. Fiziki ve beşeri unsurların birlikte değerlendirildiği bu dönemki çalışmalar, problem çözmekten ziyade tanıma dayalı betimsel bir bakışla yapılmıştı. Dönemin çalışmaları yasa ve kural koyan nitelikten yoksun olduğu için bu çalışmaların vurguladığı bir başka nokta da çalışılan her alan ya da bölgenin *biricikliği*ydi.

3. Veri ve Yöntem

Bilimde yaşanan gelişmelerin takip edilmesi çeşitli yollardan gerçekleştirilebilir. Bunlar bilimsel dergiler, tezler, ders kitapları, bilimsel kongreler, sempozyumlar ve çalıştaylar şeklinde sıralanabilir. Kuşkusuz bilimdeki gelişmelerin yansımaları en iyi temsil eden yer akademik dergilerde yayımlanan makalelerdir (Neuman, 2010). Bu münasebetle Türkiye'de periyodik bir şekilde yayın hayatına devam eden ve farklı yerlerden coğrafyacıların yayınlarının bulunduğu Coğrafi Bilimler Dergisi (CBD), Doğu Coğrafya Dergisi (DCD), Ege Coğrafya Dergisi (ECD), İstanbul Üniversitesi Edebiyat Fakültesi Coğrafya Bölümü Coğrafya

Dergisi (İÜCD), Marmara Coğrafya Dergisi (MCD) ve Türk Coğrafya Dergisi (TCD) ile doktora tezleri çalışmanın evreni olarak seçilmiştir. Çalışmanın zaman kesiti sadece 2008 ile 2010 yılları arasında yapılan çalışmalarla sınırlandırılmıştır. Bu yıllar arasında bahsedilen altı coğrafya dergisinde yayınlanan toplamda 151 beşeri coğrafya makalesi incelenmiş ve bölgesel yaklaşımın bu makalelerdeki etkisi tespit edilmeye çalışılmıştır (Tablo 1). Ayrıca 2008-2010 yılları arasında tamamlanmış olan doktora tezlerinden 2012 yılı Temmuz ayı itibariyle YÖK Ulusal Tez Merkezi'nde erişime açık olan 26 beşeri coğrafya doktora tezi de çalışma dâhilinde incelenmiştir. Dolayısıyla beşeri coğrafya ile ilişkili toplamda 177 adet bilimsel araştırma incelenmiştir. Bu incelemelerde aranan şey, dünyada 1950'li yıllarda etkisini kaybetmiş olan bölgesel yaklaşımın etkisini günümüzde yapılan bilimsel coğrafi çalışmalarda tespit etmektir.

Tablo 1: 2008-2010 dönemini kapsayan süreçte incelemeye alınan makale ve doktora tezlerinin sayıları.



Bölgesel coğrafya ekolünün yansımalarını incelemeyi amaçlayan bu çalışmada, incelenen makalelerde bölgesel ekolün yansıması sayılabilecek ölçütler aranmış ve bununla ilişkili kriterler dizisi/matrisi oluşturulmuştur. Bu bağlamda oluşturulan kriterler şu şekilde maddelendirilmiştir;

- Çalışmanın belli bir yasa, kuram-teori çerçevesinde şekillendirilmiş olup olmayışı,
- Çalışmanın genel yapısı içerisinde Minshull (1968: 81)'un bölgesel coğrafya metodolojisini tarif ettiği Tablo 2'de detayları gösterilen şekliyle, çalışılan bir bölgenin jeoloji, jeomorfoloji, iklim, toprak, vejetasyon, tarımsal faaliyetler, yerleşmeler, sanayi, nüfus vb. gibi bir yapıya sahip olup olmaması,
- Çalışmada sayısal (ham istatistiksel veriler vb.), sözel (anket, mülakat, derinlemesine görüşme vb.), görsel (harita, tablo, grafik, şekil vb.) veya gezi gözleme dayalı olarak bulunan her türlü verinin sadece betimsel ya da ilişkisel bir çerçevede ele alınıp alınmaması,
- Kullanılan her türlü verinin nedenselliği ortaya koyacak şekilde modern istatistiksel tekniklerle ölçülüp ölçülmemesi,
- 3. maddeyle paralel olacak şekilde sonuca ilişkin değerlendirmelerin ampirik analitik çözümlenmelere dayalı olup olmayışı,
- Çalışmadaki referanslar içerisinde uluslararası literatürün ağırlığı,

gibi çeşitli parametreler, incelenen makalelerin 1930'lardaki bölgesel coğrafya yaklaşımını esas alıp almadığını belirlenebilmesini sağlayan kriterlerdir. Özellikle yasa ve kuramdan yoksun olan bir araştırma bölgenin biricikliğini referans almaktadır. Bu nedenden dolayı incelenen makalelerin kurama dayalı olarak yapılabildiği üzerinde özellikle durulmuştur. Çünkü yasa ve kuramlar dünyanın farklı yerlerinde yapılan araştırmaların bütününe temsil eden bir sonuç niteliğindedir. Dolayısıyla yasa ve kurama dayalı bir araştırma, bölgelere ait özelliklerin sadece kendi iç dinamikleriyle şekillenmediğini, bilgilerin ve alanların eşsiz olmadığını böylece bölgesel coğrafyadaki biricikliğin aksine küresel dinamiklerin bölgeler üzerindeki etkisini göstermeyi amaçlamaktadır.

Tablo 2: Genel ve Bölgesel Coğrafya örnekleri.

	N. America	S. America	Europe	Africa	Asia
Geology					
Relief					
Climate					
Soils					
Vegetation					
Fishing					
Forestry					
Farming					
Mining					
Manufacturing					
Towns					
Crime					
Population					
Frontiers					
Disease					

Koyu renk: Bölgesel coğrafya sadece bir bölgede bütün konuların bir arada ele alınmasıdır.

Açık renk: Genel coğrafya dünyanın farklı bölgelerinde aynı konunun çalışılmasıdır.

Kaynak: Minshull (1967: 81)'den alınmıştır.

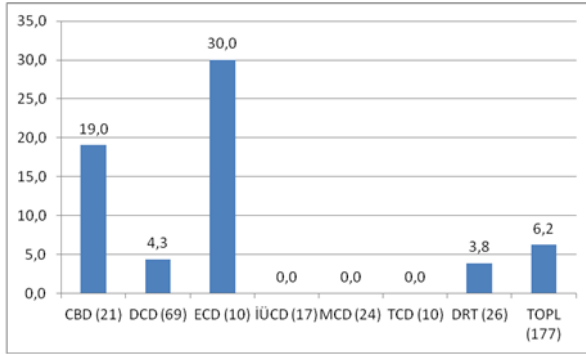
4. Analiz ve Bulgular

Türkiye'de bölgesel coğrafya eksikliğini gideren çalışmalar daha çok monografik etütler şeklinde gerçekleşmiştir. Bu etütlerde sahanın coğrafi konumu belirtildikten sonra fiziki unsurlara geçilerek jeolojisi, jeomorfolojisi, iklimi ve hidrografik özellikleri ve toprak özelliklerinden bahsedildikten sonra sahadaki beşeri ve iktisadi unsurların izahına geçilir. Burada da sahanın tarihçesi, nüfusu, nüfus hareketleri, iskân şekilleri ve tiplerinden bahsedilerek, zirai faaliyetlere geçilir (Bilgin, 1958: 132). Bilgin (1958: 123)'ünde belirttiği üzere monografik etütler sayesinde ülkenin çeşitli yerlerinin tanınması sağlanmıştır. Kuşkusuz monografik çalışmalara atfedilen bu önem o dönemki koşullar bağlamında önemlidir. Ancak aradan yarım asırdan fazla bir süre geçmesine rağmen bakış açısının o döneme ait güçlü izler taşıması da kabul edilebilir bir durum değildir. Bu durum bilimin değişen dinamik yapısına aykırı olduğu gibi aktüel talep ve beklentileri karşılama noktasında da eksiklikler barındırmaktadır. 1946-58 arası İstanbul Üniversitesi Coğrafya Enstitüsü'nde hazırlanmış olan beşeri coğrafya lisans tezlerinin konularıyla (Bkz. Bilgin, 1958) bugün yapılan tez ya da makale konuları ve bakış açıları karşılaştırıldığında her iki dönemde yapılmış çalışmalarında benzer konular ve bakış açılarıyla yazılmış olması, disiplinin gelişim düzeyine ilişkin önemli sonuçlar ortaya koymaktadır.

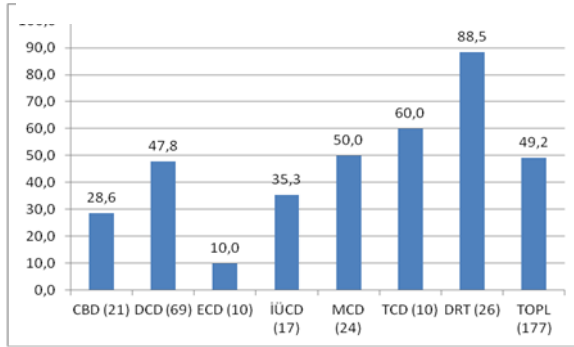
Bölgesel coğrafya metoduyla yapılmış çalışmaların hangi kriterlere bağlı olarak değerlendirileceğine amaç ve metod başlığı altında değinilmiştir. Analiz edilen makale ve tezlere ilişkin elde edilen bulgular, bölgesel coğrafyayı yansıtabilecek kriterlere göre ampirik ve anlamacı epistemoloji temelinde sunulacaktır. Yani, incelenen çalışmalarda bölgesel yaklaşımı temsil edebilecek kriterlere göre sayısallaştırılan veriler çalışmanın nicel

bulgularını, konunun derinlemesine anlaşılmasını sağlamak için tespit edilen ve örneklerle açıklanacak olan bilgiler ise araştırmanın nitel bulgularını oluşturacaktır. Dolayısıyla öncelikle sayısallaştırılmış nicel bulgulardan sonrasında ise yapısal ve yöntemsel olarak bölgesel coğrafya şablonunu güçlü bir şekilde temsil eden makale ve tezlere örnekler verilerek değinilecektir.

İncelenen makale ve tezlerin belli bir teori çerçevesinde şekillendirilmiş olması ya da bu çerçevede şekillenmiş olmasa bile bir teoriden bahsediyor olması bir kriter olarak ele alındığında, bu kritere sahip çalışmaların toplamda incelenen 177 çalışma içerisinde %6 gibi düşük bir orana sahip olduğu görülür (Şekil 1). Teoriden yoksun olan bu tür çalışmalarda en belirgin özellik belli bir problematik çerçevesinde şekillenen ve sınanmak üzere ortaya konan hipotezden yoksun olmalarıdır. İncelenen makalelerin hepsi beşeri coğrafya makalesi olmasına karşın bunların büyük bir kısmında güçlü bir şekilde fiziki coğrafya üzerine inşa edilen beşeri bir kurgudan bahsedilebilir. Bu yapıya sahip olan çalışmaların toplamdaki oranı da %49 gibi yüksek bir orana sahiptir. Bu oran %88'lik bir oranla doktora tezlerinde daha belirgin olarak görülmektedir (Şekil 2).

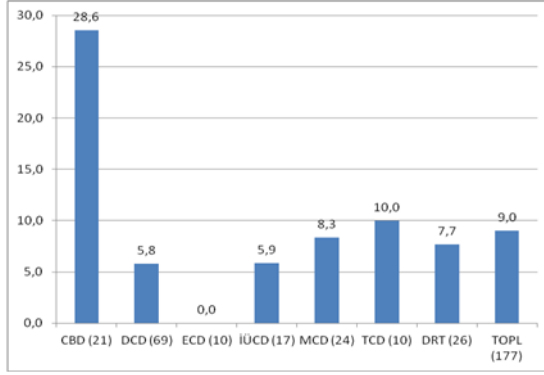


Şekil 1:Yasa kuram çerçevesinde şekillendirilen ya da bunlardan bahseden çalışmaların oranı.

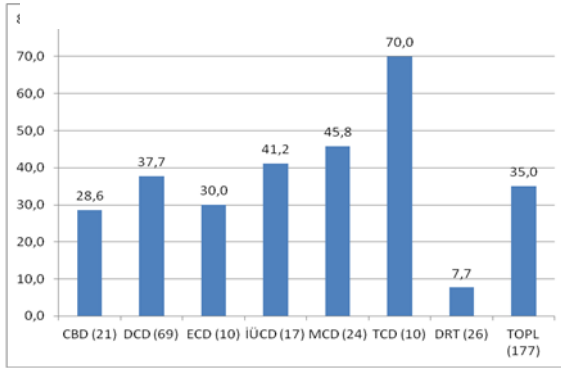


Şekil 2:Fiziki ve beşeri unsurları birlikte ele alan tasviri çalışmaların oranı.

İncelenen çalışmaların hemen hepsinde sayısal veriler kullanılmasına rağmen bu veriler istatistiksel analizlerle anlamlandırılmayan betimsel niteliktedir. Gerçekten de incelenen makale ve tezlerde nedenselliğin modern istatistiksel yöntemlerle ölçülme oranları oldukça düşüktür (Şekil 3). Çalışmalarda uluslararası referanslara atıf yapma oranı da oldukça düşüktür (Şekil 4). Oysa bilim, dünyadan izole olmuş bir mantıkla yapıldığında güncelin yakalanması açısından ciddi problemler üretmektedir.



Şekil 3: İstatistiksel analiz yapan çalışmaların oranı.



Şekil 4: Uluslararası literatüre hiç atıf yapmayan çalışmaların oranı.

İncelenen çalışmaların anlamacı epistemolojiye dayanarak nitel olarak bir değerlendirmesi yapıldığında nicel bulguların daha iyi anlaşılması sağlanmış olacaktır. Şekil 2’de sayısallaştırılmış bulguların ne ifade ettiği derinlemesine açıklanacak olursa; göç hareketlerini inceleyen bir makalede iklimden bitki örtüsüne, yer altı sularından kayaçların hangi jeolojik dönemde oluştuğuna kadar fiziki unsurlara ait çeşitli bilgilerden bahsedilmekte, meyvecilikle ilgili bir çalışmada meyvecilikle ilgili bir bağlantı kurulmamasına rağmen sahanın doğal bitki örtüsüyle ilgili bilgilere yer verilmekte, nüfus coğrafyasını esas alan bir çalışmada topraklardan, bitki örtüsünden ve jeolojik formasyonlardan bahsedilmekte, turizm ve yerleşmeleri ele alan bir çalışmada turizmle hiçbir bağ kurulmamış olmasına rağmen jeolojik yapıdan bahsedilmektedir. İncelenen birçok çalışma ampirik ve analitik çözümlerden yoksun doğal çevre özellikleri ile sosyo-ekonomik özelliklerin sentezci bir yaklaşımla değerlendirildiği bir yaklaşım sergilemektedir. Özellikle çalışmaların amaç kısmında “*bu çalışma bir tanıtım çalışmasıdır*” türünden ifadelerin bulunması, pozitivist coğrafyanın nedenselliği modern istatistiksel yöntemlerle açıklayan yönteminden uzak, bölgesel yaklaşımın tasvire dayalı yapısını ortaya koymaktadır. Bölgesel metodolojinin fiziki ve beşeri unsurları bir arada değerlendiren yapısı bu yaklaşımla yapılmış araştırmaların çevresel determinizmin etkisinden kurtulamamasına da neden olmuştur. Örneğin ülke ya da bölgelerin küresel güç dengesi içindeki rolünün küresel süreç ve politikaların göz ardı edilerek fiziki coğrafya unsurları üzerinden açıklandığı bir çalışmada, biricik (unique) bölgesel coğrafya yaklaşımı ile çevresel deterministik bakış açısının izlerinin güçlü bir şekilde hissedilmektedir. Kısacası incelenen araştırmalarda sıkça karşılaşılan durum kısaca ifade

edilecek olursa, incelenen bir araştırma sahasında iklimden bitki örtüsüne, hidrografik özelliklerden toprak yapısına, tarımsal faaliyetlerinden yerleşme şekillerine, nüfus hareketlerinden jeolojiye ve sanayi faaliyetlerine kadar coğrafyanın bütün konularının aynı çalışma içinde incelendiği görülmektedir. Çalışmaların birçoğunda kullanılan bu metodoloji 1950'lere kadar etkili olan bölgesel yaklaşımla birebir örtüşmektedir. İncelenen araştırmaların bir kısmında nedensellik hiçbir şekilde ele alınmamakta, bir kısmında nedensellik tamamen hissiyata dayalı olmakta, bir kısmında ise nedenselliğe ilişkin açıklamalar rakamların herhangi bir analize tabi tutulmadan ham olarak verilmesi şeklinde olmaktadır. Ancak herhangi bir analize tabi tutulmadan rakamların ham olarak verilmesi nedenselliği açıklama ve analitik öngörü sağlama açısından yeterliliğe sahip olamamaktadır. Somutlaştırılan bu hususların hepsi Şekil 1, 2, 3 ve 4'teki sayısallaştırılmış ifadeleri doğrular niteliktedir.

Bulgular ve yorumlamalar birkaç kelimeyle özetlenecek olursa, makale ve tezlerin birçoğunda 1950'lerde etkisini kaybetmiş olan idiografik ve betimselliği ön plana çıkaran bölgesel yaklaşım tarzının yansımaları görülmektedir.

5. Sonuç

Sosyal bilimlerde olay ve olguların bilimsel olarak açıklanması, konjektürel şartlara göre değişmektedir. Değişen bu şartlara bağlı olarak paradigmalardan olayları açıklama gücü de farklılaşmaktadır (Özgüç ve Tümertekin, 2000). Dolayısıyla paradigmaları takip etmek günceli yakalama açısından bilim insanlarına önemli avantajlar sağlamaktadır. Bu anlamda 1942-1973 arası dönem, Türk coğrafyasının günceli yakalayıp batıyla yarıştığı ve disiplinin yükselişi olarak ifade edilen evreye rastlamaktadır (Erinç, 1973: 27). Örneğin Türkiye ölçeğinde şehirleşmenin ve gecekondurunun henüz başladığı bir dönemde, Sözer tarafından 1967 yılında yapılan "Erzurum'da şehirleşme hareketleri ve gecekondur problemi" isimli bir çalışma, o dönemki şartlar içerisinde günceli yakalayan yönüyle takdire şayandır. Aynı zamanda coğrafyanın topluma faydalı olan ve bilimin problemleri çözmeye amacını taşıyan yanını görmek açısından da önemlidir.

Türk coğrafyasının tarihsel gelişim süreci içerisinde batı ile entegre olması yönündeki tartışmalar ve disiplinin kendini eleştirel gözle değerlendirmesi kabaca yirminci yüzyılın ortalarına rastlamaktadır****. Bu değerlendirmelerin başlangıcı olarak Türk Coğrafya Kurumu'nun 1941'de kurulması gösterilebilir. Kurumun birçok amacı olmakla birlikte bunlardan en önemlilerinden birisi kuruluş yasasının üçüncü maddesidir. Bu madde, coğrafyanın dünyadaki gelişimini ve ilerleyişini takip etmenin önemini vurgulamaktadır (www.tck.org.tr).

Türkiye'de coğrafyanın tarihi batıdaki gibi farklı paradigmalardan beslenen bir yapı göstermese de, özellikle cumhuriyetin ilk yıllarından yirminci yüzyılın ortalarına kadar dünya ile paralel sayılabilecek gelişmelere sahne olmuştur. Batıdaki kantitatif devrimi yakalayamamış olmasından dolayı da problemlerin uzağında bir bilim olarak günümüze kadar gelmiştir. Analiz edilen makalelerden çıkarılan sonuçlar maddeler halinde ifade edilecek olursa ilgili literatürlerde de bahsedildiği üzere coğrafyanın bugünkü durumu hakkında genel bir çerçeve çizilmiş olacaktır.

- İncelenen makalelerin önemli bir bölümü bölgesel coğrafya anlayışına dayalı olarak kurgulanmıştır. Literatürde de bahsedildiği üzere bölgesel coğrafyanın en büyük eksikliği mekânsal olanın toplumsal olana indirgenmemesidir. Hâlbuki mekâna ait olan coğrafya artık teknolojinin gelişimiyle toplum tarafından belirlenir hale gelmiştir. Ayrıca diğer eksikliği ise farklılıkları kavramsallaştırma ve kuramsallaştırmaya imkân tanımamasıdır (Pınarcıoğlu, 1994: 93).
- Tıpkı Viyana çevresinde pozitivist hâkimiyetin olduğu yıllarda Faransa'da Vidal, Almanya'da ise Hettner'in coğrafya da saygın bir kişilik olmalarından dolayı coğrafyadaki pozitivist etkinin buralarda gecikmesi (Tekeli, 2010a: 240) gibi, üstatların etkisinin bugünkü Türk coğrafyasında da kırılmamış olması coğrafyanın eski paradigmalardan sıyrılmayışının en önemli nedenlerinden biridir.

**** Ayrıntılı bilgi için bkz. Akyol, 1943a; Akyol 1943b; Erinç, 1973.

- Erinç'in (1973: 60) bölgesel (mevzii) coğrafyanın analitik gelişmelere ayak uydurması gerektiğini vurguladığı 1973 yılından bu yana bölgesel coğrafya anlayışında pek bir değişiklik olmadığı, -2008-2010 yılları arasında yapılmış çalışmalar ölçeğinden bakıldığında- batıda 1930'larda etkisini yitirmiş olan idiografik bölgesel coğrafya anlayışının etkisinin halen daha güçlü bir şekilde hissedildiği söylenebilir. Bu düşünceye paralel olarak 1940'larda yapılan bölgesel coğrafya nitelikli çalışmalar ile 2010 yılında yapılan bölgesel nitelikli çalışmalar arasında konu ve içerik açısından neredeyse hiçbir fark yoktur. Dolayısıyla Erinç'in 1973'te belirttiği ayak uyduramama sorunu 2010'lara gelindiğinde bile halen geçerliğini korumaktadır.

Coğrafyanın idiografik bir bilim olduğunun kabulüne bağlı olarak bölgesel coğrafyanın bilgiye yaklaşım tarzı, iç bütünlüğü olan bölgelerin doğal ve toplumsal öğelerinin karşılıklı etkileşimine dayalı idiografik olarak yapılabileceği şeklindeydi (Tekeli, 2010b: 67). Coğrafyanın idiografik ve tasvire dayalı olarak tanımlandığı Kantçı çizgi³ perspektifinden bakıldığında on dokuzuncu yüzyılın sonları ile yirminci yüzyılın başlarında bölgesel coğrafya akımının doğmuş olması mantıklı karşılanabilir. Bugün itibarıyla yapılan bölgesel çalışmalar, idiografik olma anlayışından uzaklaştıkça ve belli bir alanda cereyan eden olayların ötesine geçecek şekilde kurgulandığında makul karşılanabilir. Çünkü küreselleşmeyle birlikte bugünün dünyasında olaylar sınırlı alanlarda cereyan etmemektedir.

Peet (1998: 68)'inde belirttiği gibi arazi çalışmaları geleneğinden gelen, bölgesel tasvir eğitilmiş coğrafyacılar için teorik olarak sofistike düşüncelerle örülü, düşünsel kaynağı disiplin dışındaki akımlara bağlı bir coğrafya yapmak inanılmaz zordur. Ancak coğrafyacıların emeğini ve enerjisini yeni yaklaşımlarla şekillendirmelerinin bir zorunluluk olduğu da bilinmelidir. Çünkü disiplinin hak ettiği yeri bulmasında bu çabalar çok önemli katkılar sağlayacaktır.

Referanslar

- Akyol, İ.H. (1943a) "Son yarım asırda Türkiye'de coğrafya", *Türk Coğrafya Dergisi*, 1 (2), 121-136.
- Akyol, İ.H. (1943b) "Son yarım asırda Türkiye'de coğrafya", *Türk Coğrafya Dergisi*, 1 (3-4), 247-276.
- Arı, Y. (2005) "20. Yüzyıl amerikan coğrafyası: genel bir değerlendirme", İçinde Y. Arı (ed.), *20. Yüzyıl Amerikan Coğrafyasının Gelişimi*, Çizgi Kitabevi, Konya, 3-19.
- Arı, Y. (2010) "Coğrafyayı neden çok boyutlu olarak tanımlamaya ve öğrenmeye ihtiyaç vardır?", İçinde R. Özey, A. Demirci, (ed.), *Coğrafya Öğretiminde Yöntem ve Yaklaşımlar*, 2. Baskı, Aktif Yayınevi, Ankara, 17-38.
- Barrows, H.H. (1923) "İnsan ekolojisi olarak coğrafya (E. Tümertekin, Çev.)", İçinde Y. Arı (ed.), *20. Yüzyıl Amerikan Coğrafyasının Gelişimi*, Çizgi Kitabevi, Konya, 39-52.
- Bilgin, T. (1958) "İstanbul Üniversitesi Coğrafya Enstitüsü'nde kabul edilen lisans tezleri", *İstanbul Üniversitesi Coğrafya Enstitüsü Dergisi*, 9, 122-136.
- Bird, J. (1993) *The Changing Worlds of Geography*, Oxford, Newyork.
- Erer, S. (1974-77) "Coğrafi yöntemlerde yeni eğilimler ve coğrafyanın sınırları", *İstanbul Üniversitesi Coğrafya Enstitüsü Dergisi*, 20-21, 181-188.
- Erinç, S. (1973) *Cumhuriyetin 50. Yılında Türkiye'de Coğrafya*, Başbakanlık Kültür Müsteşarlığı Cumhuriyetin 50. Yıldönümü Yayınları: 11, Başbakanlık Basımevi, İstanbul.
- Fotheringham, A.S.; Brunson, C.; Charlton, M. (2000) *Quantitative Geography*, Sage Publication, London.
- Gregory, D. (1978) *Ideology, Science and Human Geography*, Hutchinson, London.
- Gümüşçü, O., Balcıoğulları, A. (2006) *Coğrafya'ya Giriş*, Bilge Yayınları, Ankara.
- Hartshorne, R. (1996) The Character of Regional Geography, In J. Agnew, D.N. Livingstone, A. Rogers (eds.), *Human Geography*, Blackwell, Oxford, 388-397.

- Harvey, D. (2006) *Postmodernliğin Durumu*, Çev. S. Savran, Metis Yayıncılık, İstanbul.
- Hay, A.M. (1985) "Scientific method in geography", In R. J. Johnston (ed.), *The Future of Geography*. Methuen, London.
- Heffernan, M. (2009) "Histories of geography", In N. J. Clifford, S.L. Holloway, S.P. Rice, G. Valentine (eds.), *Key Concept in Geography*, 2nd edition, Sage Publications, London, 3-20.
- Holt-Jensen, A. (1999) *Geography: History&Concept*, 3. edition, Sage Publication, London.
- Işık, O. (1994) "Değişen toplum/mekân kavrayışları: Mekânın politikleşmesi, politikanın mekânsallaşması", *Toplum ve Bilim*, 64-65 Güz/Kış, 7-38.
- Johnston, R. (2009) "Geography and the social science tradition", In N. J. Clifford, S.L. Holloway, S.P. Rice, G. Valentine (eds.), *Key Concept in Geography*, 2nd edition, Sage Publications, London, 46-65.
- Kaya, İ. (2005) "Sosyal teori ve beşeri coğrafya", İçinde S. Avcı, H. Turoğlu (ed.), *Ulusal Coğrafya Kongresi 2005 (İsmail Yalçınlar anısına) Bildiriler Kitabı*, İstanbul, 257-266.
- Kaya, İ. (2010) "Eleştirel düşünce sosyal teori ve coğrafya eğitimi", İçinde R. Özey, A. Demirci, (ed.), *Coğrafya Öğretiminde Yöntem ve Yaklaşımlar*, 2. Baskı, Aktif Yayınevi, Ankara, 337-356.
- Kayan, İ. (2000) "Türk üniversitelerinde coğrafya eğitimi", *Ege Coğrafya Dergisi*, 11, 7-22.
- Koray, S. (2001) " 'Sosyal darwinizm' in özü", *Bilim ve Ütopya*, 210, 21-25.
- Köksal, A. (1981) "Yeni coğrafya hakkında", *Coğrafya Araştırmaları Dergisi*, 10 (10), 83-90.
- Kuhn, T. S. (1970) *The Structure of Scientific Revolution*, 2nd edition, The University of Chicago Press, Chicago.
- Livingstone, D. N. (1992) *The Geographical Tradition*, Blackwell, Oxford.
- Minshull, R. (1967) *Regional Geography Theory and Practice*, Aldine Publishing Company, Chicago.
- Neuman, W. L. (2010) *Toplumsal Araştırma Yöntemleri: Nitel ve Nicel Yaklaşımlar I*, Çev. S. Özge, Yayın Odası, İstanbul.
- Özgüç, N., Tümertekin, E. (2000) *Coğrafya: Geçmiş, Kavramlar, Coğrafyacılar*, Çantay Kitabevi, İstanbul.
- Pattison, W.D. (1964) "Coğrafyanın dört geleneği (Y. Arı, Çev.)", İçinde Y. Arı (ed.). 20. *Yüzyıl Amerikan Coğrafyasının Gelişimi*, Çizgi Kitabevi, Konya, 85-92
- Peet, R. (1998) *Modern Geographical Thought*, Blackwell, Oxford.
- Pınarcıoğlu, M. (1994) "Yeni coğrafya ve yerellikler", *Toplum ve Bilim*, 64-65 Güz/Kış, 90-110.
- Robinson, J.L. (1976) "Coğrafyanın dört geleneğine yeniden bakış. (Y. Arı, Çev.)", İçinde Y. Arı (ed.), 20. *Yüzyıl Amerikan Coğrafyasının Gelişimi*, Çizgi Kitabevi, Konya, 135-145.
- Schaefer, F.K. (1953) "Exceptionalism in geography: A methodological examination", *Annals of American Geographers*, 43(3), 226-249.
- Sözer, N. (1967-68) "Erzurum'da şehirleşme hareketleri ve gecekondü problemi", *Türk Coğrafya Dergisi*, 24-25, 194-213.
- Tanoğlu, A. (1964) "Coğrafya nedir?", *İstanbul Üniversitesi Coğrafya Enstitüsü Dergisi*, 7 (14), 3-14.
- Tekeli, İ. (2001) *Modernite Aşılırken Kent Planlaması*, İmge Kitabevi, Ankara.
- Tekeli, İ. (2010a) "Çok paradigmatlı bir sosyal bilim alanında yaşamak", Ö. Taner. (Haz.), *Mekânsal ve Toplumsal Olanın Bilgibilimi Yazıları*, Tarih Vakfı Yurt Yayınları, İstanbul, 237-249.
- Tekeli, İ. (2010b) "Mekân anlayışında ve coğrafya'da Kant'çı çizginin gelişmesi", Ö. Taner. (Haz.), *Mekânsal ve Toplumsal Olanın Bilgibilimi Yazıları*, Tarih Vakfı Yurt Yayınları, İstanbul, 51-68.

- Tümertekin, E. (1990) *Çağdaş Coğrafi Düşüncenin Oluşumu ve Paul Vidal de la Blache*, İstanbul Üniversitesi Edebiyat Fakültesi Yayınları, No: 3603, İstanbul.
- Tümertekin, E. (2001) “Beşeri coğrafya”, *Cumhuriyet Döneminde Türkiye’de Bilim “Sosyal Bilimler II”*, Türkiye Bilimler Akademisi Yayınları, Tübitak Matbaası, Ankara, 187-215.
- Türk Coğrafya Kurumu Kuruluş Yasası, http://www.tck.org.tr/corporate_index.php?corporate_id=13&action=read, 13 Şubat 2012.
- Yavan, N. (2005a) “Bilim felsefesi bakımından coğrafyada pozitivist yaklaşım”, S. Avcı, H. Turoğlu (ed.), *Ulusal Coğrafya Kongresi 2005 (İsmail Yalçınlar anısına) Bildiriler Kitabı*, İstanbul, 405-414.
- Yavan, N. (2005b) “SCI ve SSCI bağlamında Türkiye’nin coğrafya biliminde uluslararası yayın performansının karşılaştırmalı analizi: 1945-2005”, *Coğrafi Bilimler Dergisi*, 3 (1), 27-55.
- Yeates, M. (1968) *An Introduction to Quantitative Analysis in Economic Geography*, McGraw-Hill, New York.

Notlar

¹ Bugünkü çok paradigmalı akademik coğrafyada Pattison’un ifade ettiği bu geleneklerden farklı felsefi bakış açıları da gelişmiştir. Ayrıntılı bilgi için bkz. (Özgüç ve Tümertekin, 2000; Tümertekin, 2001; Arı, 2005; Kaya, 2005; Yavan, 2005).

² Türkiye’de beşeri coğrafyanın önemli sürükleyicilerinden olan Tümertekin’in 1955 yılında “Türkiye’de Kuraklık İndisleri” adlı fiziki coğrafyaya ilişkin bir çalışma yapmış olması, fiziki coğrafyanın o dönemdeki etkinliğini göstermesi açısından önemlidir.

³ Coğrafyada Kantçı çizginin gelişiminde ayrıntılı bilgi için bkz. (Tekeli, 2010b).