

Tarsus Kentinde Tarihi-Kültürel Miras Bölgelerinin Turizm Planlaması

Tourism planning of historic-cultural heritage regions in Tarsus city

Tülay Öcal

Niğde Üniversitesi Eğitim Fakültesi İlköğretim Bölümü Sosyal Bilgiler ABD Öğr. Niğde.
tocal@nigde.edu.tr

Öz: Anadolu toprakları insanoğlunun ilk yerleşik hayata geçerek kent yerleşmeleri oluşturduğu ender coğrafi bölgelerdendir. Bu kentler farklı uygarlıklara ev sahipliği yaparak, geçmişten bugüne tarihi-kültürel zenginliğin oluşmasına katkı sağlamıştır. Fakat bu kentler zamanla kendi tarihi-kültürel miras kimliklerinin de hızla yitirildiği mekânlar haline gelmiştir. Buralarda yaratılan tarihi-kültürel miras, geçmişle gelecek arasında bağ kuran, kuşaklararası iletişimi sağlayabilen yenilenemez, sınırlı kaynaklar özelliği olan değerlerdir. Tarihi-kültürel değerlerin ve kent kimliklerinin korunması sorununun ayrılmaz bileşenidir. Bu kentlerden biri olan Tarsus, ilk ve orta çağlarda Akdeniz Bölgesi'nin güneyinde ovanın önemli merkezinde kurulmuştur. Tarihi bir geçmişe sahip olan Tarsus tarihi-kültürel mirası, geçmişle gelecek arasında bağ kuran, yenilenemez, sınırlı miras değerlerimizdendir. Tarsus Tarihi Kent Projesi'nin hazırlanmasına rağmen, hala devam etmekte olan plan ve projeler bulunmaktadır. Çalışmada amaç, kentin plan kapsamında geleneksel tarihi-kültürel miras dokusunun yeterince korunup korunmadığını belirlemektir. Bu geleneksel kent dokusunun, turizm planlaması çerçevesinde bozulmadan korunabilmesi için, konu ile ilgili kişi ve kuruluşların dikkatini buraya çekmektir. Tarihi ve kültürel miras konularıyla ilgili coğrafi kaynaklarla birlikte, tarihi, arkeolojik, sanat tarihi, şehircilik alanındaki bilimsel çalışmalardan yararlanarak şehirdeki tarihi ve kültürel dokular üzerinde yerinde gezi ve gözlem yapılacaktır. Şehirdeki bu dokular üzerinde belediyenin, Adana Kültür ve Tabiat Varlıklarını Koruma Kurulu Müdürlüğü'nün yapmış olduğu çalışmalar hakkındaki bilgiler toplanarak, bundan sonraki çalışmalar konusunda bilimsel açıdan yapılması gerekenlere vurgu yapılacaktır.

Anahtar Kelimeler: Turizm Planlaması, Tarihi-Kültürel Miras, Tarihi Kent Projesi, Tarsus Kent Mirası.

Abstract: Anatolian land is one of the rare geographical regions, over which the humans formed city habitations by adopting the first permanent settlements. These cities hosted for different civilizations and provided contribution for the formation of historic-cultural beauty from the past till today; however, over time these cities have turned out to be the cities losing their own historic-cultural heritage identities rapidly. The historic-cultural heritages created in those cities are the values connecting the past with the future and providing intergenerational communication as nonrenewable limited resources. The protection of historic-cultural heritage values and city identities are inseparable components of the problem. Tarsus as one of those cities was established in important center of the plain in the south of Mediterranean Region in the First and Middle Ages. Tarsus with a historic past is one of the nonrenewable, limited values and its historic-cultural heritage connects the past with the future. Although Tarsus Historic City Project is completed, there are other ongoing plans and projects. The aim in the study is to determine whether traditional historic-cultural heritage texture under the city plan is protected or not. In order to protect this traditional city texture within the framework of tourism planning, it is necessary to draw the attentions of related persons and establishments involving in this subject to this area. The historical land cultural textures of the city will be toured and observed by making good use of geographical sources related to historical and cultural heritage issues and by making good use of scientific studies in the fields of history, archeology, art history and urbanism. What should be done in terms of future studies will be stressed by collecting information the studies done by the city council and city tourism directorate on the textures of Tarsus.

Key Words: Tourism Planning, historic-cultural heritage, Historic City Project, Tarsus City Heritage

1.Giriş

İnsan ve mekân ilişkilerini çeşitli boyutlarda ele alan, sentez yaparak ilişkiler kuran coğrafya, birçok bilim dalından daha üstün konumdadır. Buda turizm planlamasında coğrafyanın diğer bilim dalları kadar etkili olduğunu anlatmaktadır. Özellikle coğrafyacılar araştırmalarını toplumla ve diğer bilim dallarıyla paylaşarak, yaptıkları projeleri coğrafyanın gücünü göstermek amacıyla planlamaktadırlar (Emekli, 2006: 52). Bu planlarda kullanılan coğrafya birbirinden farklı doğal, beşeri, ekonomik, tarihi, sosyal ortam ve olgulardan kaynaklanan karmaşık sorunları, kendi ilke ve yöntemlerine uygun olarak araştırıp, özellikle insan ve onun yaşama alanı olan doğal ortamı esas alarak çözümler sunmaktadır (Elibüyük,1997: 110). Üstelik doğanın yarattığı ancak insan tarafından özellikle son iki

yüzyıldır hızla değiştirilen dünya üzerinde coğrafi çalışmalar artmıştır (Tümertekin, Özgüç, 1997).

Kültür ile coğrafyayı birleştiren kültürel coğrafya, kültür grupları ve toplumun mekânsal işleyişi bakımından ortaya çıkan mekânsal farklılıkları coğrafi bir yaklaşımla ortaya koymaktadır. Farklı mekânlarda farklı kültürlerin ortaya çıkması kültür ile coğrafyayı buluşturan ve turizmi geliştiren noktaların başında gelmektedir. Turizmde tarih ile coğrafyanın bulunduğu yer olarak tanımlanmaktadır. Geçmişten günümüze kadar toplumların meydana getirdiği çeşitli uygarlık ve sanat harikalarının yeryüzünde oluşumunu ve dağılımını sağlayan etkenler turizm, coğrafya ve kültürü birleştirmektedir. Bundan dolayı coğrafya-kültür ve turizm ilişkisi çok eskiye dayanmaktadır. Kültür ve turizm; coğrafyanın tanımındaki gibi mekânsal farklılıkların yarattığı bir olgudur (Emekli, 2006: 53). Mekânsal farklılıkların yarattığı maddi ve manevi değerlerden oluşan kültür mirası üzerindeki çalışmalar ve koruma yönündeki anlaşmalar-sözleşmeler giderek önem kazanmaktadır (Emekli, 2006: 56). Çünkü miras ve tarihsel kaynaklar kültürel turizmin doğuşu ve gelişme noktasıdır. Kültür ve tarihi; arkeolojik, kentsel sitler, anıt, ören yeri, höyük, tümülüs, cami, kilise gibi maddesel kültür kalıntıları kültürel mirası oluşturan kalıntılardır ve bu unsurlar yasalarla korunması gereken yerler olarak belirtilmektedir (Doğaner, 2003: 2).

Tarihsel kaynaklar, geçmiş medeniyetlerin ve geçmiş çağların yaşayan fiziksel kalıntılarıdır. Bunlar içindeki yerleşmeler birçok nedenden ötürü buldukları yerdedirler. Bu yerler dünyada gelişen ilk medeniyetlerin kalıntılarının bulunduğu kentler olarak turistlere çok çekici gelirler. Tek başına tarihsel yapılarda bir şehirde ayrı çekicilik alanları olarak ortaya çıkmış olabilirler (Özgüç, 2003: 75-155). Kentlerdeki eski yapılar ne kadar fazla ise, oranın tarihsel yapısı da o kadar güçlü ve coğrafi görünümün çekiciliği de o kadar yüksektir (Özgüç, 2003: 155). Tarihi ve kültürel mirasın korunmasının sağlanması gibi olumlu yanlar, kültür turizminin çekiciliğini meydana getirmektedir (Özdemir, 2009: 81).

Yeryüzü üzerinde turizmin en büyük hayat kaynağı mirastır. Miras turizmi bir nesilden diğerine geçen her türlü kaynağın kullanımını ifade etmektedir (Aliagaoglu, 2004: 51-52). Tarihi-kültürel miras kaynakları tekil olmayıp kitleseldir ve çok yönlü yaşam birikimidir. Fakat bu miraslar sahipsiz ve savunmasız durumdadır. Bu kültürel mirası korumak, yaşamı korumak kadar önemli, gerekli ve hatta kaçınılmazdır. Bu değerler korunduğunda ve iyi yönetildiğinde sürdürülebilir nitelik kazanmaktadır. Yakın bir geçmişe kadar, hiçbir tehlikeye maruz kalmadan tamamıyla bakir kalan birçok antik kent, günümüzde büyük ölçüde tahrip olmuş ve birçoğu yok olma tehlikesiyle karşı karşıya kalmıştır. Turizmin plansız ve kontrolsüz gelişimi, bu kültürel varlıkların taşıma kapasiteleri üzerinde kullanımları arttırmaktadır. Kaynakların taşıma kapasitelerinin üzerinde kullanılmaları ise, tahrip olmalarına ve hatta yok olmalarına neden olmaktadır (Uygur, Baykan, 2007: 41-42).

Kentlerdeki tarihsel kültürel çevre insanlığın tarih boyunca yarattığı kültürel değerlerin fiziksel çevreye yansımış olan görüntüleri olarak tanımlanabilir (Keleş, 1997). Bu görüntüler kendi dönemlerinin şahitleri ve o dönemlerin özelliklerini bize aktaran bilgi kaynaklarıdır. İnsanlığın ortak geçmişine katkıda bulunduğu için bu tarihsel-kültürel değerler korunması gereken yerlerdir (Yasin, 2007: 1-2). Bu değerlerin korunması sorunu yerelden başlayarak küresele kadar farklı düzlemlerde gelişme göstermiş ve geliştirilen politikalar sürekli canlı tutulmaya çalışılmıştır. Tarihi-kültürel mirasın korunma dengesi gözetilerek sürdürülebilir kalkınma çerçevesinde ele alınmalıdır. Bunun için 1975 yılında yürürlüğe giren Dünya Kültür ve Doğal Mirası Koruma Sözleşmesi halen yürürlükte olup sürekli güncellenmekte ve birçok ülkenin katılımı sağlanmaya çalışılmaktadır. UNESCO Dünya Miras Sözleşmesi'ne 1983 yılında imza atan ülkemiz Kültür ve Tabiat Varlıklarını Koruma Genel Müdürlüğü'nün sorumluluğu altında birçok çalışmalar yapmaktadır (Emekli, 2005: 104). Kültür ve Tabiat varlıklarının özel hukuki statüsü, şehir plancılarını da etkilemektedir. Koruma amaçlı imar planları, koruma kurallarınca sit alanı ilan edilen alanlarda yapıldığı için

“Sit Alanları İmar Planlaması” ifadesi kullanılabilir. Sit kavramı, 2863 sayılı Kanunun 3/a-3 maddesinde, “tarih öncesinden günümüze kadar gelen çeşitli medeniyetlerin ürünü olup, yaşadıkları devirlerin sosyal, ekonomik, mimari ve benzeri özelliklerini yansıtan kent ve kent kalıntıları, kültür varlıklarının yoğun olarak bulunduğu sosyal yaşama konu olmuş veya önemli tarihi hadiselerin cereyan ettiği yerler” olarak tanımlanmaktadır (Yasin, 2007: 3). Buraların planlamasını yapmak ve turizm açısından değerlendirmek gerekir. Ancak planlamayı yapmak ve uygulamak için planlama öncesinin önemini kavramak gerekir (Soydan, 2000: 409).

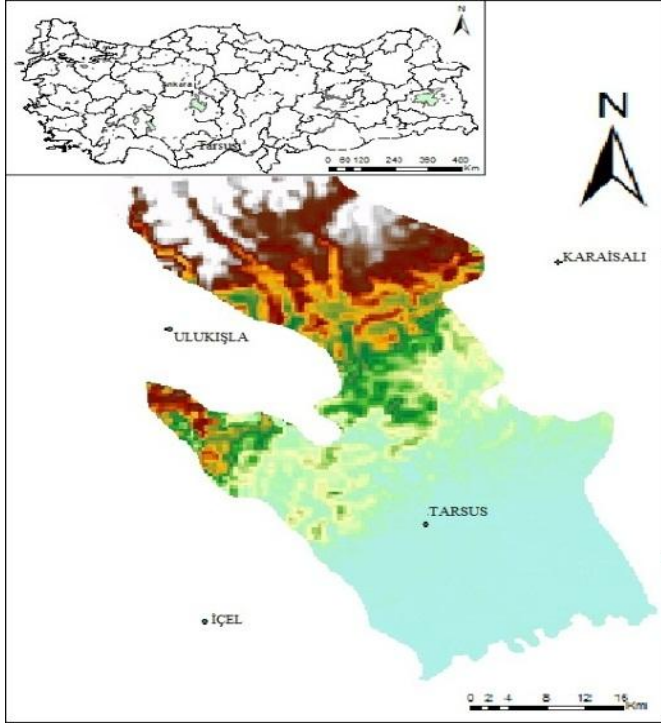
Ülkemizde kentlerdeki bu tarihi dokular üzerinde son yıllarda proje ve planlamalar hız kazanmış ve buralar koruma altına alınarak turizme açılmaya başlamıştır. Bu planlama çalışmalarına örnek olarak, Burdur kenti, Eyüp Rehabilitasyon projeleri (Erbay, 2004), Marmara Takım Adaları, Beykoz, tarihi yarımada sit alanları (Özden, 2005), Eminönü Tarihi Kent merkezi (Turgut, Özden, 2005), İzmir’in tarihi ilçeleri olan Bergama ve Selçuk’un (Emekli, 2003) kültürel turizm için düzenlemesi örnek olarak verilebilir. Türkiye’nin büyük tarihi kültürel miraslarını taşıyan Urfa, Mardin, Antakya, Antalya gibi birçok eski tarihi kentlerindeki tarihi kültürel miraslar koruma altına alınarak turizm planlamaları yapılmış ve halada çalışmalar devam etmektedir. Buraları kentlerin tarihi dokuları olup, kentlerin gelişme süreci içindeki değişen toplumsal, ekonomik ve fiziksel yapıları ile geçmişte yaşamış ve yaşayan toplumların anılarını bir arada barındıran, bir arşiv olarak ayakta durmaktadır (Bilsel, 2000). Çünkü tarih boyunca birçok kültür ve uygarlıkların birleşme ve çatışmasında yer almış, günümüzde de bu özelliğini devam ettiren Anadolu yarımadası üzerinde çok çeşitli uygarlıkların günümüze bıraktığı tarihi ve kültür mirasını barındırmaktadır. Buralardaki çeşitlilik ve zenginlik, Türkiye’yi belki de tek örnek yaparken, bu mirasları korumak ve gelecek kuşaklara aktarmak için çok büyük çabalar harcamak gerekmektedir (Özdemir, 2005).

Amaç: Anadolu’daki tarihi ve kültürel miraslardan biri olan Tarsus’un, plan kapsamında tarih-kültür miras dokusunun yeterince korunup korunmadığını belirlemektir. Tarihi bir geçmişe sahip olan Tarsus’un mirası, geçmişle gelecek arasında bağ kuran, yenilenemez, sınırlı miras değerlerimizdendir. Tarsus Tarihi Kent Projesi’nin hazırlanmasına rağmen, hala devam etmekte olan restorasyon çalışmaları bulunmaktadır. Bu geleneksel kent dokusunun, turizm planlaması çerçevesinde bozulmadan korunabilmesi için, konu ile ilgili kişi ve kuruluşların dikkatini buraya çekmektir.

Yöntem: Bu çalışma esnasında tarihi ve kültürel miras konularıyla ilgili coğrafi kaynaklarla birlikte, tarihi, arkeolojik, sanat tarihi, şehircilik alanındaki bilimsel çalışmalardan yararlanarak şehirdeki tarihi ve kültürel miras dokuları üzerinde yerinde gezi ve gözlem yapılmıştır. Bunları yaparken, Tarsus kentindeki bu dokular üzerinde Tarsus Belediyesi’nin yapmış ve yapmakta olduğu projedeki restorasyon çalışmaları birebir incelenerek, Adana Kültür ve Tabiat Varlıklarını Koruma Kurulu Müdürlüğü’nün yapmış olduğu çalışmalar hakkındaki bilgiler toplanmış olup, Tarsus kenti merkezindeki tarihi ve kültürel dokuda yerinde gözlem yapılarak değerlendirilmiştir.

2.Kentin Coğrafi Özellikleri

Tarsus kenti, ülkenin güneyinde Akdeniz Bölgesi’nin Adana Bölümü’nün batısında, Mersin iline bağlı büyük kentlerimizden biridir. Bağlı bulunduğu ilin doğusunda yer alan Tarsus kenti, kuzeyinde Pozantı ve Karaisalı (Adana), kuzeybatısında Ulukışla(Niğde), doğusunda Adana’nın merkez köyleri ve güneyde Akdeniz ile sınırlıdır. Kent eski zamanlarda savunmaya elverişli Anadolu’yu Ortadoğu ülkelerine bağlayan yololan Gülek Boğazı’nın ovaya açıldığı yerde,Tarsus (Berdan) çayının meydana getirdiği ova üzerinde ve çayın ovaya açıldığı yerdeki etek düzlüklerinde genişçe bir alana yayılmıştır (Şekil 1).



Şekil 1. Tarsus Kentinin Lokasyon Haritası.

Tarsus, Seyhan ve Ceyhan nehirlerinin müşterek deltasının kuzey kısımlarında bazı taraçalar gözlenmektedir. Mesela Tarsus nehrinde Deliçay'ın geniş vadisinin yamaçları üzerinde fluyval çakıllar ihtiva eden bazı depolar ve bu depolar üzerinde gelişmiş seviyelere rastlanmıştır. Deltanın kuzeyindeki bu nehir taraçaları ve güneyde eski düzlüklerine ait seviyeler birbirine bağlanabilir. Delta sahasındaki eski seviyelere doğru gidildikçe, delta sathının meyli fazlaşır, yarıma, parçalanma derecesi artar ve topraklar umumiyetle kırmızı renklidir. Bazı yerlerde esmer renkli topraklara da rastlanır. Bunun nedeni, yamaçlardan aşağıya inen sellerin getirdikleri terrarosa ve rendzinaya benzeyen toprakların eteklerde ve deltanın kuzey kenarlarında, eğimin azaldığı yerlerde birikmesine bağlıdır. Bu oluşum zaman içinde devam ederken nehir Tarsus şehrinin ortasından akmaktadır. Milat yıllarında Tarsus şehri Rhegma adı verilen bir lagünün kuzeyinde bulunuyor ve lagün gemilerin girebileceği bir göl halindeydi. Fakat zamanla Tarsus çayı yatağını terk ederek daha doğuya dönmüştür. M.S. I. Yüzyılda Strabon'un bahsettiği üzere lagüne dökülmeye başlamış ve zamanla Tarsus kenti liman özelliğini kaybetmiştir (Göney, 1976: 17-19). Bu dönemlerde lokasyonu, verimli toprakları, deniz ticareti sayesinde birçok medeniyetin ilgi merkezi olmuş ve burada birçok uygarlığın yaşamasını sağlamıştır. Buda tarihi kültürel miras kalıntılarının günümüze kadar gelmesine neden olmuştur.

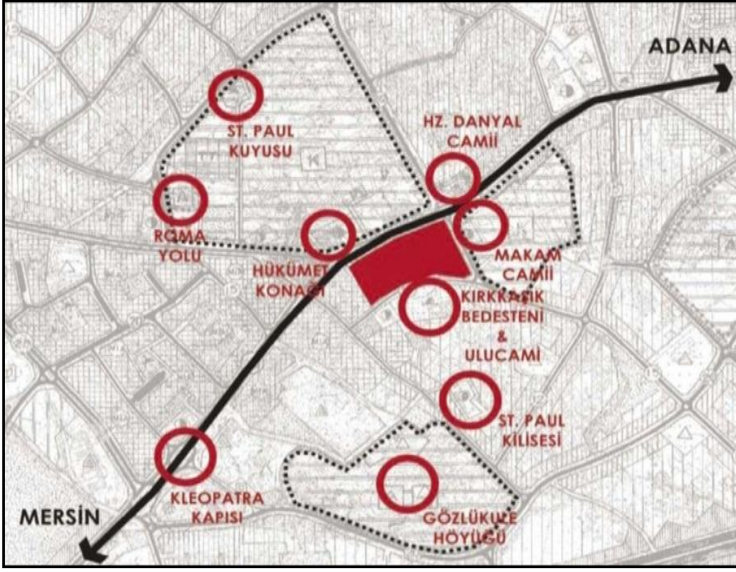
Tarsus kenti 2011 yılı itibariyle imar planında 1905 hektar alan şehir imar planı içinde ve 6267 hektarlık alan belediye hizmet alanı içindedir. Bu imar planı dâhilindeki yerleşme 45 mahalle olup, bu yerleşmelerde 2011 nüfus verilerine göre 119 220 erkek, 121 956 kadın olmak üzere toplam 241876 kişi yaşamaktadır.

3. Tarihi Kültürel Mirasın Oluşumundaki Tarihi Süreç

Tarsus kentinin tarihi kültürel mirasının ilk kuruluş tarihi Fenikelilere kadar dayanmaktadır (Akgündüz, 1993: 12). Ancak Çukurova'nın önemli kentlerinden olan Tarsus, Eski çağdan itibaren yerleşme bölgesidir. Bazı eserlerde ise, Asuri hükümdarı Sardanapal tarafından kurulduğu belirtilmektedir. Asurilerden sonra şehre Fenikeliler, Persler, Makedonyalılar, Selevkiler, Mısırlılar, Romalılar hâkim olmuştur. Romalılar devrinde Tarsus, Kilikya vilayetinin merkeziydi (Darkot, 1974: 18). Tarsus kenti yerleşme tarihinde M.Ö. 1500 yıllarında Hitit Federasyonuna katıldığı görülür (Ener, 1993: 41-49). Daha sonraki dönemlerde Asurlular, Kilikyalılar, Persler, Makedonyalılar, Selevkiler, Romalılar ve Bizanslılar kente hüküm sürmüştür. Bizans devletinin zayıflamasıyla birlikte, Müslümanların akınına uğramıştır. Müslüman akınlarıyla birlikte Tarsus kentinde, Emevilerin, Abbasilerin, Selçukluların, Memlûkluların hâkim olduğu görülür. Memlûklular zamanında Anadolu'ya Türk akınları daha da artmış ve bunun sonucunda birçok Türk beylikleri kurulmuştur. Bu beylikler döneminde Çukurova çevresinde kurulan Ramazanoğulları Beyliği eline geçen Tarsus şehrinde, Müslüman Türk kültürünün izleri görülmeye başlar. Tarsus kenti, Ramazanoğulları hâkimiyeti esnasında Memlûklularla mücadele etmişler ve burası Memlûkluların hâkimiyetine geçmişse de birkaç defa el değiştirmiştir. Yavuz Sultan Selim'in Mısır seferi ardından 1517'de Osmanlı egemenliğine giren Tarsus, önce Kıbrıs Eyaleti'ne daha sonra da Adana Eyaleti'ne bağlı bir sancak merkezi olmuştur. (Akgündüz, 1993: 19-107) (Foto 1). Günümüzde tarihi Tarsus kenti tarihi kültürel sit alanları bu dönemlere ait mimari miras dokularından oluşmaktadır. Bu tarihi kültürel miras dokusu içinde 16 Temmuz 2012 yılı itibarıyla 215 toplam koruma altına alınmış tescilli anıt vardır. Bunlar içinde tarihi ticaret merkezinde bulunan tescilli yapı sayısı 55 adettir. Bunlardan belli başlı tarihi eserler cumhuriyet meydanındaki Roma yolu sit alanı, St Paul Kuyusu, Hazreti Danyal Cami, Makam Cami, Kırkkâşık Bedesteni, Hükümet Konağı, Ulu Cami, St. Paul Kilisesi, Gözlükule Höyüğü, Kleopatra Kapısı belli başlı tarihi eserlerdir (Ünlü, 2009) (Foto 1). Diğerleri şehrin tarihi ticaret merkezindeki tarihi dükkânlarla birlikte tarihi evler ve birkaç cami ve bedestendir (Şekil 2).



Foto 1. Eski Tarsus Kentinden Görünüm.



Şekil 2. Tarsus Kenti İçindeki Tarihi Kültürel Mekânlar.



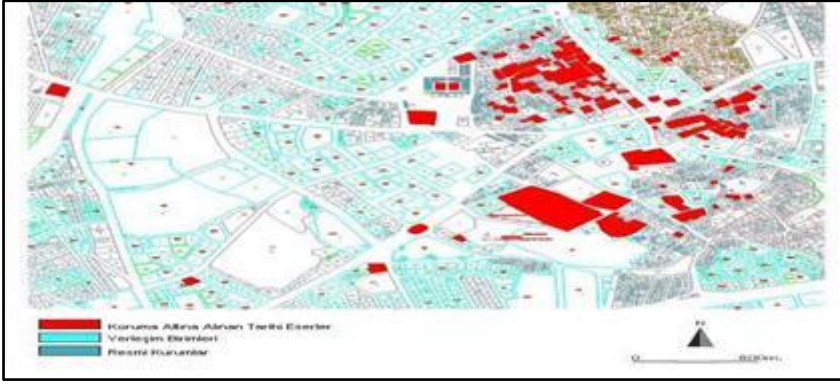
Foto 2. Şehirdeki Tarihi Mekânlardan Görünüm.

4. Tarihi Kültürel Miras Bölgelerinin Mekânsal Dağılımı

Tarsus kentinde tarihi kültürel miras sit alanlarının yoğun olarak bulunduğu üç tarihi merkez ve birkaç farklı noktada tarihi mimari eserler vardır. Burası tarihi liman özelliğinden kaynaklanan ticaret merkezidir ve Osmanlı dönemi tarihi doku ağırlıktadır. Kentteki bu tarihi mirası oluşturan mimari yapılar çoğunluğu, Tarsus kentinin merkezi iş alanında, geleneksel ticaretin ve zanaatın sürdürüldüğü tarihi ticaret merkezi niteliği gösteren bir kentsel alandır. Alan, geçmişten günümüze kadar sürdürdüğü geleneksel ticaret işlevinin yansımaları olarak, ürettiği doku ile kendine özgü nitelikler taşımaktadır. Söz konusu kentsel doku, kuzeyindeki Roma Yolu ve Saint Paul Kuyusu, güneyinde Saint Paul Kilisesi ve Gözlükule Höyüğü, batısında Cleopatra Kapısı ve doğusunda Hz. Danyal Camii, Makam Camii gibi kentin tarihi kimliğini vurgulayan odaklar ile çevrelenmiş bir konumda yer almaktadır (Ünlü, 2009) (Şekil 3).

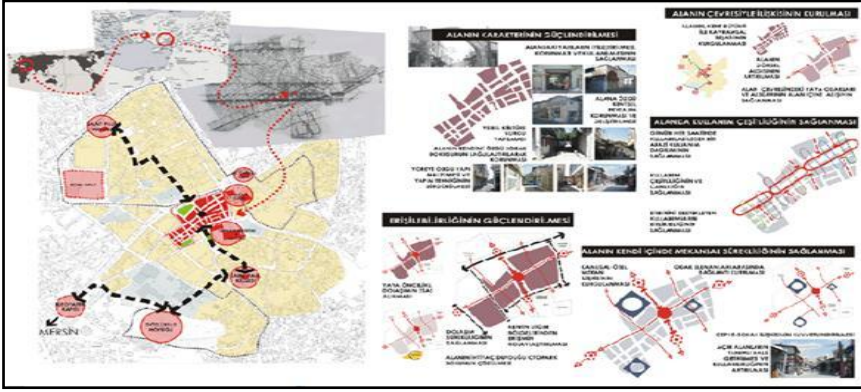
Kent geçmişte liman özelliğinden dolayı ticaret merkezi olarak gelişmiş ve gelişimini bu yönde sürdürmüştür. Liman özelliğinin yok olmasından sonra, ticaret özelliğini

sayılı yazıda görüşülerek, Tarsus Tarihi kent merkezi arkeolojik sit alanı ilan edilerek, ilk defa koruma altına alınmıştır (Şekil 4).



Şekil 4. Tarsus Kentinde Koruma Altına Alınan Sit Alanları.

Yine Adana Kültür ve Tabiat Varlıklarını Koruma Kurulu tarafından 01.11.1990 gün ve 696 sayılı kararıyla koruma altına alınan tarihi eserler tek tek belirlenmiş ve koruma altına alınması gerektiği belirtilmiştir. Bu kararlar doğrultusunda Tarsus Belediyesi de 05.11.1990 tarihindeki toplantısında bu kararları bazı değişiklikler yapılarak kabul etmiş ve koruma altına alarak restore etmeye karar vermiştir. Bu alınan kararlar doğrultusunda Kültür Bakanlığı Adana Kültür ve Tabiat Varlıklarını Koruma Kurulu Müdürlüğü Tarsus şehrindeki sit alanı içindeki tarihi evler ve Roma Yolu, Saint Paul Kuyusu, Saint Paul Kilisesi, Gözlükule Höyüğü, Cleopatra Kapısı, Hz. Danyal Cami, Makam Camisinde zaman zaman restorasyon çalışmaları yapmıştır. Tarsus Belediyesi de bu tarihi sit alanı içindeki çevre peyzaj düzenlemelerini yapmıştır. Günümüze kadar özellikle tarihi evler üzerinde de Tarsus Belediyesinin yapmış olduğu restorasyon çalışmaları, Konak Evleri ve Butik Otel'dir. SungurbeylerEvi restorasyon çalışması da devam etmektedir. Tarsus kentinin tarihi dokusunun fazla olmasından dolayı yapılan çalışmalar yeterli olmamıştır. 2000-2007 yılları arasında Tarsus Belediyesinin öncülüğünde Tarsus Tarihi Ticaret Merkezi Kentsel Tasarım Projesi çalışmaları başlatılmıştır. Bu proje çalışması eski yerleşim alanları olan Şehitkerim Mahallesi, eski belediye binası, Ulu Camii, Kırkkâşık Bedesteni ve Yeni Hamam arasında kalan bölgeyi kapsamaktadır. Proje çalışmasına bu tarihi alandaki iş yeri sahipleri de maddi destek sağlayacaktır. Proje çalışmalarında Mersin Üniversitesi Şehir Bölge Planlama Bölümü öğretim üyeleri ve İstanbul Teknik Üniversitesi Mimarlık Fakültesi Öğretim üyeleri de zaman zaman yer almışlar ve proje çalışmalarına katılmışlardır. Fakat resmi anlamda proje kabul edilip uygulama aşamasına konmamıştır. Bu kadar büyük tarihi sit alanında proje 17.08.2012 gün ve 956 sayılı kararla kabul edilmiş ve önümüzdeki günlerde restorasyon çalışmalarına başlanacaktır. Bu projeyi İstanbul'dan Kutup Planlama Peyzaj Mimarlık Mühendislik İnşaat ve Ticaret Limited Şirketi yapmak üzere ihalesini almıştır. Fakat proje 2007 yılında yapılan projenin genişletilmiş hali olarak kabul edilmiştir (Şekil 5).



Şekil 5. Tarsus Tarihi Ticaret Merkezi Kentsel Tasarım Projesi.

6. Sonuç ve Öneriler

Tarsus kenti, Türkiye'nin güneyinde Akdeniz Bölgesi'nin Adana Bölümü'nün batısında, Mersin iline bağlı büyük kentlerimizden biridir. Kent eski zamanlarda savunmaya elverişli Anadolu'yu Ortadoğu ülkelerine bağlayan yolun Gülek Boğazı'ndan ovaya açıldığı yerde ve Tarsus (Berdan) çayının meydana getirdiği ova üzerinde önemli bir konumda kurulduğu için, pek çok kültüre ev sahipliği yapmış, bu kültürel mirasları günümüze kadar bir ölçüde koruyabilmiş şanslı yerleşmelerden biridir. Akdeniz yerleşme kültürleriyle Türk-İslam yerleşme kültürünün birlikte biçimlendiği ve korunması gereken birçok tarihi kültürel miras öğelerinin bulunduğu tarihi kenttir. Bu zengin kültürel mirasın fiziksel dokusunun korunması için, tarihi sit alanlarının projesi şehir imar planı içinde birlikte değerlendirilmeli ve yeni yapılarla bozulmasına müsaade edilmemelidir.

Türkiye diğer dünya ülkeleri gibi, kültürel tarihi sit alanlarının önemini kavramış; bunları restore ederek korumak ve gelecek nesillere bırakmak için uluslararası belgelere imza atarak, Avrupa ülkeleri gibi hukuksal düzenlemeler yapmış, yetkili ve sorumlu kurumlar kurarak devlet tarafından yapılması gerekenleri yapmaya çalışmıştır. Birçok şehrimizde Kültür ve Tabiat Varlıkları Koruma Kurulu Müdürlükleri kurarak, tarihi şehir merkezlerindeki tarihi dokuyu korumak için sit alanları oluşturarak koruma altına almaktadır. Sit alanı olarak tespit edilen yerlerde, yeni kanunlarla belediyelere Koruma Amaçlı İmar Planları yapma izni vermektedir. Yine 2863 sayılı kanunla koruma imar planlarının hazırlanması sürecinde farklı grupların katılımına olanak sağlayan düzenlemeler yapmıştır. Bu bağlamda; belediyeler, valilikler ve ilgili kurumlar, plan hazırlama esnasında plan yapılacak alanda ilgili meslek odaları, sivil toplum kuruluşları, üniversitelerin ilgili kuruluşları, üniversitelerin ilgili bölümleri, koruma alanı içinde yaşayan hane halkları ve faaliyet gösteren işyeri sahipleri planlara iştirak etmektedir.

Bu koruma altına alınan tarihi kent sit alanlarından biri olan tarihi Tarsus kentinde, kültürel tarihi miras bölgelerinin turizm planlaması çalışmalarına 1985 yılında başlanmış ve kent merkezi sit alanı ilan edilmiştir. Tarihi sit alanı için 1990 yılında da çalışmalar devam etmiş ve restorasyon ve düzenleme çalışmaları bazen tek bir tarihi doku üzerinde yada birkaç tarihi evleri kapsamıştır. Bunlar Kültür ve Tabiat Varlıkları Koruma Kurulu Müdürlüğü ve Tarsus Belediyesi tarafından öncelikli olarak restore edilmiştir. Roma Yolu, Saint Paul Kuyusu, Saint Paul Kilisesi, Gözlükule Höyüğü, Cleopatra Kapısı, Hz. Danyal Cami, Makam Cami gibi kentin tarihi kimliğini simgeleyen eserler turizme açılmıştır. Günümüzde 215 toplam koruma altına alınmış tescilli anıt olup, bunlardan 55' i tarihi ticaret merkezi içinde yer almaktadır. Bunlardan Konak Evleri ve Butik Oteli Tarsus Belediyesi restore ederek

turistlerin hizmetine açmış ve Sungurbeyler evini de hala restore etmektedir. Bu çalışmalar 2012 yılına kadar fazla ilerleme kaydetmemiştir. Ancak, 2000-2007 yılları arasında Tarsus Belediyesi'nin öncülüğünde Tarsus Tarihi Ticaret Merkezi Kentsel Tasarım Projesi çalışmaları başlatılmıştır. Bu proje çalışması eski yerleşim alanları olan Şehitkerim Mahallesi, Eski Belediye binası, Ulu Camii, Kırkkışık Bedesteni ve Yeni Hamam arasında kalan bölgeyi kapsamaktadır. Bu Projenin hazırlanması uzun zaman sürmüştür ve 17.08.2012 tarihinde proje kabul edilmiştir.

Bugüne kadar yapılan projelerle sit alanları koruma altına alınarak, Tarsus Tarihi Ticaret Merkezi projesi kentin tarihi dokusu bir bütün olarak değerlendirilmeli ve bir an önce restorasyonu tamamlanmalıdır. Bu projede özellikle üst yapı çalışmaları çevre düzenlemesiyle birlikte değerlendirilmelidir. Tarsus imar planı bir bütün içinde tarihi mekânlarla birlikte ele alınmalı ve kentin bütün dokuları bütünleştirilmelidir. Sit alanı içindeki korunması gerekli eserlerin değerlerinin yitirilmeden gelecek kuşaklara aktarılması için, Tarihi Ticaret Merkezi Kentsel Tasarım Projesi üniversite öğretim üyelerinin planladığı çerçevede yapılmalıdır. Diğer sit alanı içinde yer alan tarihi kültürel miras imar planlama bütünlüğü içinde ele alınmalıdır. Yani özellikle şehrin tarihi dokusu olan alanlar kendi içinde planlanmalı ve daha sonra kent bütünüyle özdeşleştirilmelidir. Tarihi Ticaret Merkezi Kentsel Tasarım Projesi projenin ilk ayağını oluşturmaktadır. Daha sonra Saint Paul Kilisesi, Gözlükule Höyüğü, koruma amaçlı projenin ikinci aşamasını oluştururken, diğer büyük tarihi dokular tek tek aşamalar halinde kent imar planı içinde yer almalıdır. Bedesten ve tarihi evlerde bir bütün içinde ele alınırken, evlerde oturanlarda göz önünde bulundurulmalı ve evlerin tarihi estetiği aynen korunmalıdır. Bunların çevre düzenlemesi de tarihi dokuya uygun olmalıdır. Tarsus kenti yakınındaki Eshab-ı keyf olarak geçen yedi uyuyanlar mağarası da Hristiyanlık açısından çok önemlidir. Şehir merkezindeki tarihi kültürel doku planlamaları yapılırken, Eshab-ı keyf gibi, Tarsus kenti sınırları içinde yer alan Tarsus şelalesi ve şelale altındaki kaya mezarı da turizm planlamasının içinde değerlendirilmeli ve bir an önce koruma altına alınmalıdır. Bunun gibi diğer tarihi ve doğal miraslar turizm planlaması ile gün yüzüne çıkarılmalıdır. Bunlarla birlikte tarihi sit alanı içinde yaşayan halkın kültürel yapıları da korunmalı ve turizm planlamasında bunların yaptıkları yerel el sanatları da değerlendirilmelidir.

Tarsus tarihi kentinin bir tarım, ticaret ve sanayi kenti olduğu da göz önünde bulundurulmalıdır. Kentte ön plana çıkan tarım ürünlerinin tanıtımı da yapılarak, turistlere tanıtımı yapılabilir. Tarihi ticaret yolu üzerinde olduğundan tarihi ticaret merkezindeki el sanatlarına öncelik verilerek, bu alanlarda uzmanlaşmaya gidilebilir. Kentte yeterince otel olmadığı için, turistler turlarla gününbirlik gelmekte ve geri dönmektedir. Bu turizm planlamasında turistlerin rahatça kalacakları otel, motel ve pansiyonlarda göz önünde bulundurulmalıdır. Turistlerin gece kalma sorunu turizm planlamasının öncelikli konusu olmalıdır.

Tarsus tarihi kentinin tarihi kültürel dokusunun, tarihi kentler birliğine aday bir kent olarak turizm planlaması yapılacaktır;

-Yapılaşması yasaklayıcı değil, turizm planlaması içinde yaşanmayan alanlar yerine kullanılabilir planlarla yaşanabilir bir kent bütünü haline getirilmelidir. Bunun için, yasal, parasal ve restorasyon alt yapısı oluşturulmalı ve sosyal yapı da korunmalıdır.

-Koruma planlarında uzun süren analiz aşamalarını kısaltmak amacıyla, hızlı envanter çalışması yapılmalı, tespit ve tesciller hızla tamamlanmalı ve bilgi teknolojileri kullanılmalıdır. Tarsus İmar planında tarihi doku ve kent ilişkisi sağlanmalı ve koruma imar planlarında ise kentle bütünlüğü sağlanamayan sosyal yapı ve tarihi mekânın biçimleri göz önünde bulundurulmalıdır.

-Tarsus tarihi kent kimliğinin korunması, tarihi kentsel dokunun yeniden canlandırılması, sosyal, ekonomik ve fiziki mekânların birlikte değerlendirilmesi ve planlanması gerekliliği çağdaş koruma anlayışıdır. Çünkü tarihi sit alanında yaşayanların ortamı algılamaları ve yeniden kullanmaya olumlu yaklaşımları ile ilgilidir. Tüm bunları yaparken Tarsus valiliğinin, belediyesinin, sivil toplum kuruluşlarının katılımını sağlayacak politikalar ve araçlar üretilmelidir. Planlamada etkin olarak tüm birimlerde uzman, bilgi ve teknik donanımlı kişiler görev yapmalıdır.

Kaynakça

- Akgündüz, A. (1993) *Arşiv Belgeleri Işığında Tarsus Tarihi ve Eshab-ı Keyf*, Tarsus Ticaret ve Sanayi Odası, Cihan Neşriyat ve Matbaacılık, Tarsus.
- Aliagaoglu, A. (2004), "Sosyo-Kültürel Miras Turizmi ve Türkiye'den Örnekler", Ankara Üniversitesi, *Türkiye Coğrafyası Araştırmaları Merkezi, Coğrafi Bilimler Dergisi*, Cilt 2, Sayı 2, s. 55-70.
- Bilsel, G. vd. (2000)"Kültürel Süreklilik Sağlamada Yaratıcı Kentsel Tasarımın İşlevi", *Kentsel Tasarım kentsel Çevreye Çok Disiplinli Yaklaşım Aracı*, 29.5-2.6.2000, MSÜ, s.145-153.
- Darkot, B. (1974) *İslam Ansiklopedisi Tarsus*, Cilt:12, M.E.B.Yayınları, İstanbul.
- Doğaner, S. (2003) "Miras Turizminin Coğrafi Kaynakları ve Korunması", *Coğrafi Çevre Koruma Turizm Sempozyumu, (16-18 Nisan 2003) Bildiri Kitabı*, Ege Üniversitesi Edebiyat Fakültesi Yayını, 1-8, İzmir.
- Elibüyük, M. (1997) *Coğrafyanın Önemi, Tanımı ve Sınıflandırılması*, Türk Kültürü Araştırmaları, Türk Kültürünü Araştırma Enstitüsü Yıl XXXIII/1-2, 105-130, Ankara.
- Emekli, G. (2003) "Bergama ve Selçuk'un İzmir'in Kültürel Turizmdeki Yeri", *Ege Coğrafya Dergisi*, 12, 39-50, İzmir.
- Emekli, G. (2005) "Avrupa Birliği'nde Turizm Politikaları ve Türkiye'de Kültürel Turizm", *Ege Coğrafya Dergisi*, 14,99-107, İzmir.
- Emekli, G. (2006) "Coğrafya, Kültür ve Turizm: Kültürel Turizm", *Ege Coğrafya Dergisi*, 15, 51-59, İzmir.
- Ener, K. (1993) *Tarih Boyunca Adana Ovasına Bir Bakış*, İstanbul.
- Erbay, D. E. (2004) "Kentsel Koruma ve Yenileşmede Dönüşüm Projeleri- Eyüp Rehabilitasyon Projeleri", *TMMOB Şehir Plancıları Odası Yayını*, sayı:30, 79-90.
- Göney, S. (1976) *Adana Ovaları*, İstanbul Üniv. Yay. 2162, Coğrafya Enst. Yay. 88, İstanbul.
- Gürpınar, E. (2000) "Kültür ve Tabiat Varlıklarını Koruma Üzerine" İ. Ü. Sosyal Bilimler Fakültesi Dergisi, 23-24, (Ekim- 2000, Mart- 2001), 187-189.
- Keleş, R. H. (1997) *Çevre Bilim*, İkinci Baskı, İmge Yayınevi, s.21, Ankara.
- Okuyucu, A. (2011) *Osmaneli İlçe Merkezinde Kültürel Mirasın Korunması ve Turizm Amaçlı Kullanımına Yönelik Bir Araştırma*, Ankara Üniv. Sosyal Bilimler Enst. Beşeri ve İktisadi Coğrafya Anabilim Dalı Yayınlanmamış Yüksek Lisans Tezi, 16, Ankara.
- Özdemir, M. Z. D. 2005) "Türkiye'de Kültürel Mirasın korunmasına Kısa Bir Yaklaşım", *Planlama TMMOB Şehir Plancıları Odası Yayını*, Sayı: 31, 20-26.
- Özdemir, N. (2009) "Kültür Ekonomisi ve Endüstrileri ile Kültürel Miras Yönetimi İlişkisi", *Milli Forklor, Yıl:21, Sayı: 864*, s. 73-86.
- Özden, E.Ö. (2005) "Planlama ve Koruma Üzerine Çözüm Arayışları Marmara Takım Adaları, Beykoz Tarihi Yarımada Sit Alanlarına İlişkin Çözümleme", *Planlama TMMOB Şehir Plancıları Odası Yayını*, Sayı 32, s. 23-35.
- Özgüç, N. (2003) *Turizm Coğrafyası Özellikler ve Bölgeler*, Çantay Kitapevi, İstanbul.
- Soydan, F. (2000) "Turizm Coğrafyası ve Turizm planlaması", *Ege Coğrafya Dergisi*, 11, 39-55.
- Soydan, F. (2003)" Kırsal Turizm ve Türkiye Turizmi İçin Önemi", *Ege Coğrafya Dergisi*, 12,1-14.

- Turgut, S. Özden, P. (2005) "Sürdürülebilir ve Turizm Eksenli Bir Kentsel Dönüşüm Hedefine Doğru, Eminönü Tarihi Kent Merkezi", *Planlama TMMOB Şehir Plancıları Odası Yayını*, Sayı:31,s.49-62.
- Tümertekin, E. Özgüç, N. (1997) *Beşeri Coğrafyada İnsan Kültür Mekan*, Çantay Kitapevi, İstanbul.
- Uygur, S, M. Baykan, E. (2007) "Kültür Turizmi ve Turizmin Kültürel Varlıklar Üzerindeki Etkisi", *Ticaret ve Turizm Eğitim Dergisi*, Sayı:2, 30-49.
- Ünlü, T. (2009) "Kentsel Dönüşüm Sürecinin Tasarlanması: Tarsus Tarihi Ticaret Merkezi",32. *Dünya Şehircilik Günü Kolokiyumu'nda Sunulan "Kentte Dönüşümün Bir Süreç Olarak Tasarlanması*,Mimar Sinan Üniversitesi, 3-4, 145- 157.
- Yasin, M. (2007) "Koruma Amaçlı İmar Planlarının Yapılış Süreci", *e-akademi Hukuk, Ekonomi ve Siyasal Bilimler aylık İnternet Dergisi*, Sayı:59, güncelleme tarihi 06.01. 2007, s.1-32.