

Türkiye’de Bölgesel Politikalar ve Yatırım Teşvikleri

Regional policy and investment incentives in Turkey

Mete Başar Baypınar^{1*}, Ayşe Nur Albayrak²

¹ İstanbul Teknik Üniversitesi, Mimarlık Fakültesi, Şehir ve Bölge Planlaması Bölümü, İstanbul

² Gebze Yüksek Teknoloji Enstitüsü, Mimarlık Fakültesi, Şehir ve Bölge Planlaması Bölümü, Kocaeli

*İletişim yazarı: Mete Başar BAYPINAR, e-posta: baypınar@itu.edu.tr

Öz: Türkiye’de bölgeler arası kişi başına gelir ve/veya üretkenlik farklılıkları uzun süredir devam etmektedir. 2000 yılı öncesini inceleyen birçok çalışma, bu farklılıkların güçlü bir şekilde devam etmekte olduğunu göstermiştir. 2000 yılı sonrasındaki teşvik sisteminin, esnek üretim sistemlerini destekleyen yapısı ve bölgelerarası farklılıkların azaltılmasının yanı sıra bölgesel rekabet gücünün artırılması gibi aslında birbirini çelişebilen iki politikaya hizmet ediyor olması nedeniyle, halihazırdaki bölgesel farklılıkların azaltılmasındaki rolünün araştırılması önem taşımaktadır. Bu çalışmada, 2005 yılı sonrasında teşvik alan yatırımların Çin örneğine benzer bir şekilde mekânsal olarak mevcut merkezler ve çevresinde yığıldıkları, yabancı sermayeli büyük yatırımların çevresinde diğer yatırımların yığılmaya devam ettiği ortaya konulmaktadır. Yığılmayı incelemek için istihdam ve yatırıma ilişkin coğrafi verilerin standart sapmaya göre dağılımı ile mekânsal otokorelasyon değerleri kullanılmıştır. Çalışmanın bulgularına göre, teşvik sistemi mevcut bölgelerarası farklılıkların sürmesine neden olan yığılma süreçlerini desteklemektedir.

Anahtar Kelimeler: yatırım teşvikleri, bölgesel politikalar, mekânsal yığılma, Türkiye.

Abstract: *Interregional inequalities on per capita income and/or per capita productivity rates have been present in Turkey during long decades. Many studies focusing on pre-2000 year period, have shown that such inequalities are strongly persistent. Since the investment incentive programs after year 2005 incorporate two contradictory objectives, like decreasing regional inequalities and whiles supporting regional competitiveness, an evaluation of the results of these programs in their impact on regional inequalities is important. In this study, it is found that investments that benefit from incentive programs in the post 2005 period have continued to agglomerate on traditional centers and their vicinity, and, similar to China, investments agglomerate around large foreign direct investments. The agglomeration is investigated by using Standard deviation maps and spatial auto correlation calculations on employment and investment amount data. According to the findings of the study, the investment system supports agglomeration processes that cause ongoing regional inequalities.*

Key words: *investment incentives, regional policies, spatial agglomeration, Turkey.*

Giriş

Bu çalışmada Türkiye’de 2005 yılı sonrasında uygulanan yatırım teşvik programlarının ekonomik eylemlerin yığılma süreçlerini destekleyip desteklemedikleri verilen yatırım teşviklerine ilişkin veriler üzerinden incelenmektedir. Çalışmanın birinci kısmında Türkiye’de bölgesel politika dört ana dönemde incelenmiş, ardından teşvik programlarının bölgesel yaklaşımları değerlendirilmiştir. İkinci kısımda Türkiye’de ve Çin’de mekansal gelişme kısaca incelenmiştir. Üçüncü kısımda araştırma soruları ve izlenen sorgulama yöntemi açıklanmış, 2005 yılı ve sonrasına ait yatırım teşviklerine ilişkin veriler il bazında analiz edilerek mekansal yığılma eğilimleri incelenmiş, ve Çin örneğinde olduğu gibi yerli yatırımların yabancı sermaye yatırımları ile karşılıklı olarak yığılma eğilimleri olup olmadığı sorgulanmıştır.

Araştırma sonuçları, mekansal yığılma eğiliminin devam ettiğini, Çin örneğine benzer şekilde yabancı sermaye yatırımları ile yerli yatırımların karşılıklı yığılmakta olduğuna işaret etmektedir.

1. Türkiye’de Bölgesel Gelişmeye Yönelik Politikalar ve Teşvik Düzenlemeleri

1.1. Türkiye’de Bölgesel Politika Dönemleri ve Bölgesel Gelişme Yaklaşımları

Türkiye’de ekonomik ve bölgesel politikaların gelişimi küresel ekonomik yapıdaki değişimlerle paralel bir seyir izlemiştir. Bölgesel gelişmeye yönelik politikalar literatürde

genellikle Ulusal Kalkınma Planları dönemleri düzeyinde incelenmekle birlikte (Dinler, 2001), küresel süreçlerin etkilerinin izlenmesi, farklı mekânsal örüntüleri ortaya çıkarmakta olan yapısal farklılıkların tanımlanması açısından önemlidir. Türkiye'deki bölgesel gelişme politikalarını bu değişimi daha iyi ifade edebilecek dört ana dönem içinde ele almak mümkündür.

1.1.1. Büyük İtki – 1960'lar

1960'larda dönemin egemen anlayışına uygun olarak “Sürükleyici Sektörler” yoluyla belli başlı “Büyüme Kutupları” oluşturulmaya çalışılmıştır. Bu dönemde, doğrudan kamu yatırımları ile “Büyük İtki” yaratılmaya çalışılmıştır. Hem altyapı hem de üstyapı yatırımları bütünlük olarak düşünülmüş, yerel olarak gelişmiş ya da gelişme potansiyeli yüksek olan sektörler desteklenmiştir. Bu dönemde öne çıkan il ve bölgeler, Zonguldak, Antalya, Çukurova, Doğu Marmara olmuştur.

1.1.2. Yaygın / Solgun Etki – 1970'ler

1970'lere gelindiğinde 3. Plan döneminde “Kalkınmada Öncelikli Yörelere” tanımıyla çok sayıda bölgeye, özel sektör eliyle yatırım yapılması tercih edilmiştir. Bu dönemdeki kalkınma anlayışının ana öğeleri;

- Dağıtık,
- Özel sektör eliyle kalkınmayı öne çıkaran,
- 1973 sonrası kriz döneminde devletin ekonomiden elini çekmesi yönündeki baskılara paralel olmasıdır.

1.1.3. Bölgesel Kademelenme ve Uzmanlaşma-1980'ler

1970'lerin sonunda bölgeler arası ilişkiler bir kademelenme ve uzmanlaşma anlayışı ile geliştirilmeye çalışılmıştır. Buna uygun olarak, il yerine daha geniş bölgelerde bütünlük adımları atılması gerektiği görüşü hâkim olmuştur. Her bölge içinde bir alt merkez oluşturularak “Yaygın – Kümelenmiş Gelişme” stratejisine uygun bir sistem önerilmiştir. 1980'lerin başındaki siyasi değişimden etkilenecek “Dış Ticaret Yoluyla Büyüme Politikası” çerçevesinde şekillenmiştir.

1.1.4. Esnek Üretime Geçiş – 1990'lar

Bu dönemde ise büyük KİT'ler özelleştirilirken KOBİ'ler desteklenmeye başlamıştır. İçsel büyüme desteklenmiş, halihazırda gelişmiş bölgelerde küresel ortamda rekabet gücünü artırmak amacıyla ARGE ve üniversite-sanayi işbirliğine önem verilir hale gelmiştir. Bu dönemde Anadolu'da daha önceki dönemlerde büyüme kutbu etkisi yapan birçok sanayi tesisi ya özelleştirilmeye başlanmış, ya da küçültülmüştür.

Kayıt dışı ekonominin yükseldiği bu dönemde büyük üretici çevresinde fason çalışan küçük üreticilerin yığılması neticesinde bölgelerarası farklılıklar varlığını sürdürmüştür. Gelir dağılımında ıraksama yaşanmış, kişi başına üretkenlik genel olarak düşmüştür. Kişi başına üretkenlikte yakınsama gözlenirse de, gelişme kümelenmiş olarak gerçekleşmiştir. Mevcut merkezlerin çevresine yayılan bir gelişme yapısı gözlenmiştir. Örneğin tekstil sektörü İstanbul, İzmir, Adana-Mersin gibi geleneksel merkezlerin çevresinde açılan yeni firmalarla büyümüştür.

1.1.5. 2000 Yılı ve Sonrası

Gerek AB üyelik sürecinin etkileri ile gerçekleştirilen yerel yönetim yasalarına dair reformlar nedeniyle, gerekse sık sık yaşanan ekonomik krizlerin ağır sonuçları ve artan yerel sorunlar nedeniyle, yerel stratejilere ve bunu destekleyecek kurumsal yapıların oluşturulmasına daha fazla önem verilmiştir. Stratejik planlama, İBBS Bölgeleri, İl Gelişme Planları, Kalkınma Ajansları bu dönemde uygulanmaya başlanmıştır. AB Bölge Politikaları ile uyumlulaşma çabaları öne çıkmıştır.

Bu dönemde temel iddia, Bölgesel verimliliğin artırılması yoluyla rekabet gücünün artırılmasının mümkün olacağıdır. Bununla beraber yakınsamanın sağlanacağı düşünülmektedir. Ancak beşeri sermayenin mekânsal olarak yoğunlaşmış olması ve izlenen kümelenme politikaları nedeniyle yakınsama beklenmesi gerçektir.

1.2. Bölgesel Teşviklerin Dağıtılmasına Yönelik Düzenlemeler

Türkiye’de bölgeler arası gelişmişlik farklarını gidermeye yönelik olarak benimsenen araç yatırım teşviklerini bölgesel olarak farklılaştırılması olmuştur. Kalkınmada Öncelikli Yörelere (KÖY) adıyla başlatılan bu uygulama 1968 yılından 2003’e gelinceye kadar pek çok kez değiştirilmiş ve giderek daha fazla ilin dâhil olduğu bir büyüklüğe erişmiştir. Teşvik kapsamına giren il sayısının 50’ye ulaşmasıyla birlikte bölgeler arası gelişmişlik farklılıklarını azaltıcı etkileri açısından uygulamaya duyulan şüpheler artmıştır (Albayrak ve Erkut, 2010). AB uyum politikalarının bir parçası olarak teşvik sisteminde de değişikliğe gidilmiş ve 2009 yılından itibaren KÖY uygulamasından vazgeçilerek 4 teşvik bölgesi tanımlanmış ve tüm bölgelerde sektöre bağlı olarak yatırım teşvikleri verilmeye başlanmıştır. 2012’de uygulamaya başlanan yeni sistemde de 6 teşvik bölgesi tanımlanmıştır (Çizelge 1).

Çizelge 1 Bölgesel Teşviklerin Değişimi

Teşvik Sistemi	Teşvik Verilen Bölge	Dönemler	Açıklamalar
K.Ö.Y	Tek Kademeli	1968-1980	İlk uygulama 1968’de 22 il, 1980’de 40 il
K.Ö.Y	İki Kademeli	1981-1995	1981’de ilk kademede 10, ikinci kademede 17 il 1995’te ilk kademede 23, ikinci kademede 13 il
K.Ö.Y	Tek Kademeli	1996-2003	1996’da 38 il, 2003’te 50 il
Bölgesel Teşvik	4 Bölge	2009	İBBS Düzey II bölgeleri bazında sosyoekonomik gelişmişlik sıralaması ile elde edilen teşvik bölgeleri
Bölgesel Teşvik	6 Bölge	2012	İllerin sosyo-ekonomik gelişmişlik sıralaması ile elde edilen teşvik bölgeleri

Kaynak: Albayrak ve Erkut, 2010’dan uyarlanmıştır.

Yeni teşvik sistemi ile getirilen düzenlemelerle katma değeri yüksek yatırımların, üretimin, istihdamın, uluslar arası doğrudan yatırımların artması, bölgesel gelişmişlik farklılıklarının azalması beklenmektedir (Yatırımlarda Devlet Yardımları Hakkında Karar RG 19 Haziran 2012 / 28328).

2. Türkiye’de ve Dünya’da Bölgesel Gelişme

2.1. Türkiye

2001 yılına kadar takip edilen il düzeyinde verilerde birçok çalışma Türkiye’de kişi başına gelir düzeyinde önemli düzeyde yakınsama olmadığı sonucuna varmıştır. Örneğin Doğruel ve Doğruel (2003) yalnızca E-5 Otoyolu’nun batısındaki gelişmiş merkezler arasında kişi başına gelirden yakınsama bulunmuştur. Kişi başına üretkenlik düzeylerinde ise koşullu yakınsama bulunmuştur. Örneğin Baypınar (2010) 1990 – 2000 döneminde, kişi başına üretkenlik düzeylerinde İBBS3 düzeyinde koşullu yakınsama olduğuna ve mekânsal olarak kümelenmiş gelişmeye ilişkin bulgulara ulaşmıştır.

Genel olarak bu çalışmalarda Türkiye’nin doğu ve batısı arasındaki derin gelişmişlik farklılıklarının uzun bir süre daha kalıcı olacağı sonucuna varılmaktadır. Bu bağlamda yatırım teşviklerinin 2000 yılı sonrasında bu farklılıkların sürmesine mi yoksa azalmasına mı hizmet ettiklerinin incelenmesi önem taşımaktadır.

2.2. Çin Örneği

Fujita ve Hu, (2001) Çin’de bölgesel gelişmenin Japonya ve ABD’ye yakın olan kıyı bölgelerinde gerçekleştiğini ve yığılmaların devam ettiğini ifade etmektedir. Çin’de özellikle yabancı sermaye yatırımlarına yönelik teşviklerin ilk olarak kıyı bölgelerinde verilmesi ile başlayan sürecin devam ettiği bu çalışmada gösterilmektedir.

Belderbos ve Carree (2002), Çin’de özellikle büyük Japon firmalarının oluşturduğu “Keiretsu” adı verilen yığınlara ilişkin şu saptamalarda bulunmuşlardır:

- Küçük ve orta ölçekli firmalar, büyük yatırımlara ve özellikle Japon firmalarının etrafında, Çin’in Japonya’ya yakın yerlerinde yerleşmektedir.
- Bu firmalar, bölgelere özel teşviklerden daha az yararlanmaktadır.
- Bu firmalar içinde dış ticaret ile uğraşanlar, Japon firmaların oluşturduğu yığınlarda yerleşmeye daha isteklidirler.

3. Araştırma Soruları, Metodoloji ve Bulgular

Bölgesel teşviklerin dağıtılmasındaki ana belirleyici unsur, bölgelerarası gelişmişlik farklarıdır. Teşvik bölgeleri, sosyo-ekonomik gelişmişlik düzeyine göre belirlenmekte ve bu bölgeleri yatırım için cazip hale getirecek düzenlemeler yapılmaya çalışılmaktadır. 2012’de yürürlüğe giren yeni sistemde de benzer bir yaklaşımla teşvik bölgeleri oluşturulmuştur. Ancak gerek 2000 yılı öncesindeki hızlı mekânsal ve ekonomik büyüme örüntüsü, gerekse mevcut teşvik sistemlerinde özel sektöre verilen teşviklerle esnek üretim sistemlerinin destekleniyor olması, 2000 yılı sonrasında da yatırımların belirli bölgelerde yığılması beklentisi oluşturmaktadır. Dolayısıyla şu genel soruların yanıtlanması gerekmektedir:

- Türkiye’de 2000 yılı sonrasında teşvik alan yatırımlar, mekânsal olarak yığılmaya devam etmekte midir?
- Teşvik politikaları yatırımları az gelişmiş bölgelere yönlendirebilmiş midir?

“Mekânsal yığılma” kavramı ile teşvik alan yatırımların, ülke genelinde homojen bir şekilde dağılmayarak, belli başlı bölgelerde, alanlarda ya da şehirlerde birikmeleri olgusu ifade edilmektedir. Post neo-klasik büyüme teorileri, genel olarak bölgesel büyümenin içsel teknolojik ilerleme, bilgi taşınmaları ve statik dışsallıklar gibi nedenlerle “kümelenmiş” olarak gerçekleşebileceğini öngörmektedirler. Yatırım teşviklerinden faydalanan firmaların, teşvik almadıkları takdirde ağırlıklı olarak yine gelişmiş bölgelere yatırım yaparak bu bölgelerdeki kurulu altyapıdan, gelişmiş işgücü havuzu ve diğer girdi çıktı ilişkilerinden ve bilgi taşınmalarından faydalanmak isteyecekleri varsayılabilir. Teşviklerin verilmesini meşru kılan ana gerekçe eğer bölgesel gelişmişlik farklılıklarının azaltılması ise, yatırım teşviklerinin rolü, firmaları bu tür yığılma ekonomilerinin çok gelişmemiş olduğu başka yerlere çekerek bu bölgelerde ekonomik faaliyetleri güçlendirmek olmalıdır. 2000 yılı öncesine ait çalışmalar, yatırımların yığıldığı yerler olarak geleneksel merkezler olan İstanbul, Ankara, İzmir ve Adana-Mersin ile, bunların yakın çevresinde yer alan illeri işaret etmektedir. Örneğin 1990-2000 yılları arasında tekstil imalat işyerleri, hem bu merkezlerde, hem de bu merkezlerin çevresindeki illerde gelişmeye devam etmiştir (Baypınar, 2005).

Araştırmada kullanılan en önemli veri kaynağı, T.C. Ekonomi Bakanlığı tarafından sunulmakta olan 2005 yılı ve sonrası yatırım teşvikleri istatistikleridir. Veriler il düzeyinde olduğu için, yığılmayı nokta verilerde olduğu gibi sıcak nokta analizi (hot spot analysis) gibi yöntemlerle incelemek mümkün olmamıştır. Bir başka güçlük, yatırım teşvik verilerinin bölgesel ölçekte yıldan yıla büyük farklılıklar göstermesinden kaynaklanmaktadır.

Ekonomik eylemlerin yığılması örneğin imalat sanayi gibi sektörlerde genellikle il sınırlarını da aşmaktadır. Bu da alan birimi problemi (areal unit problem) denilen bir soruna neden olmaktadır. Yani aslında verilerin mekândaki gerçek dağılımı, verilerin idari sınırlara göre toplanması nedeniyle doğru şekilde ölçülememektedir. Bununla beraber imalat sanayiinin özellikle merkezinde üretici hizmetlerin olduğu metropoliten alanlar çevresinde gelişiyor olması nedeniyle, bazı iller ve bunların çevresinde yatırım teşvik belgesi verilerinin yüksek olacağı, bunun da mekânsal otokorrelasyon yaratacağı düşünülmektedir.

Pozitif mekânsal otokorrelasyonun varlığı, yüksek yatırım teşviki alan illerin yakın çevresindeki illerin de yüksek yatırım teşvikleri aldığına yönelik önemli bir bulgu olabilir. Mekânsal otokorrelasyon, iki şekilde ölçülebilmektedir. Birincisi, belli bir ülke genelindeki tüm veriyi dikkate alan global mekânsal otokorrelasyonu ölçen yöntemlerle gerçekleştirilmektedir. Genellikle bu amaçla en çok Moran's I adı verilen bir istatistik hesaplanmaktadır. Bu ölçü ile, eğer benzer değerler mekânsal olarak kümelenmiş ise pozitif, farklı değerler kümelenmiş ise negatif otokorrelasyon gözlenmektedir (Cliff&Ord, 1981).

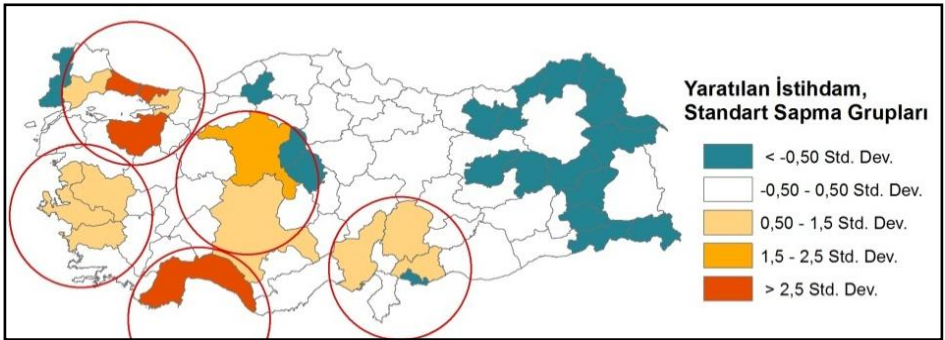
Global mekânsal otokorrelasyonun ölçülmesinin, Türkiye'de yatırım teşviklerinin yığılma süreçlerini destekleyip desteklemediğini incelemek açısından anlamlı olacağı düşünülmüştür. Bu bağlamda, aşağıda verilen bir dizi soruyu yanıtlamak için betimleyici amaçla Moran's I ölçüsü kullanılarak mekânsalotokorrelasyon düzeyleri Open GeoDA Programı kullanılarak hesaplanmış ve ArcMAP10.1 Programı kullanılarak standart sapma haritaları hazırlanmıştır. Yığılmayı ölçmek için öncelikle yaratılan istihdam düzeyine bakılmış, ancak gerekli görüldüğü hallerde yatırım miktarları da incelenmiştir.

3.1. İstihdam

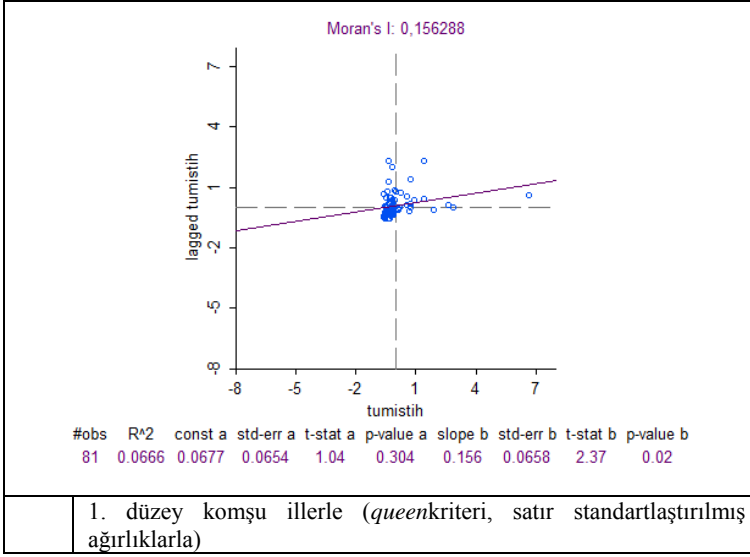
- 2005-2012 döneminde Türkiye'de genel olarak tüm yatırım teşvikleri ele alındığında, yığılma var mıdır?

Yatırım teşviklerinden faydalanan yatırımların yarattığı istihdam verisi “değişken olarak ele alınmış ve standart sapma haritası hazırlanmış ve mekânsal otokorrelasyon değerleri hesaplanmıştır. Buna göre;

- 2005-2012 döneminde kümelenmiş istihdam oluşumu gözlenmektedir. Yatırımlar dış ticarete açılan limanlar ve çevresinde yığılmaya devam etmiştir. (Şekil 1)
- Bu dönemde il düzeyinde mekânsal otokorrelasyon değerleri istatistiksel olarak anlamlıdır. Otokorrelasyon çok güçlü olmamakla beraber, genel olarak il sayısının az olması nedeniyle yine de bu sonucun anlamlı olduğu düşünülmektedir. Dolayısıyla kümelenmiş bir yapıdan söz edilebilir (Şekil 2).



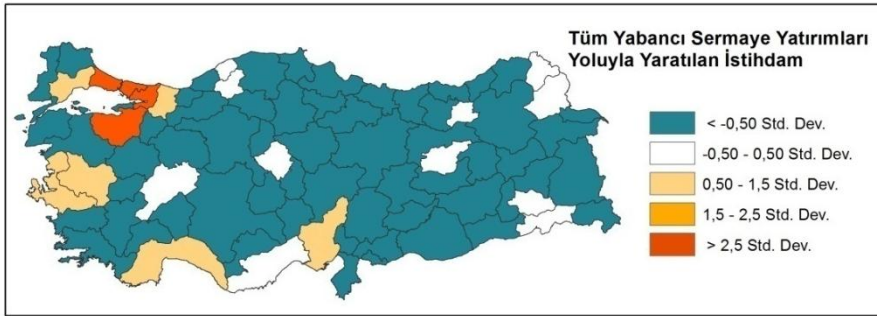
Şekil 13 Teşvikler yoluyla 2005-2012 döneminde il bazında yaratılan toplam istihdamın standart sapma haritası



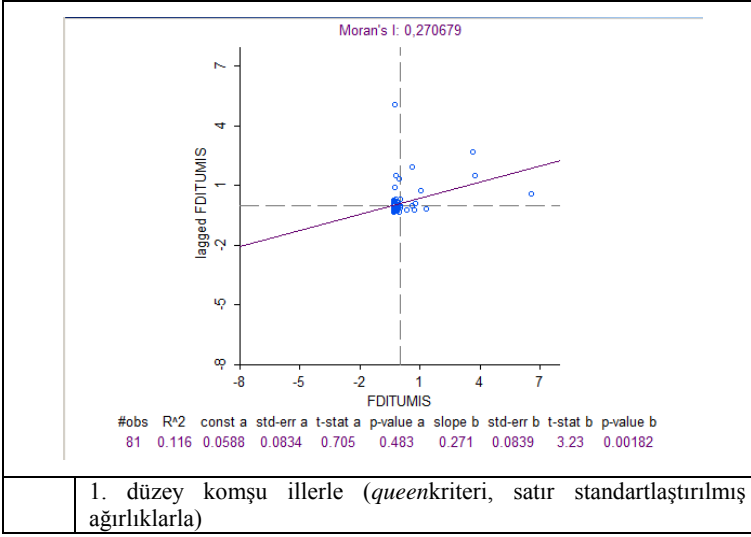
Şekil 14 Teşvikler yoluyla 2005-2012 döneminde il bazında yaratılan toplam istihdam verisinde saptanan mekansal otokorrelasyon değeri ve anlamlılık düzeyi

- Aynı dönem için, teşvik alan yabancı sermaye yatırımları (istihdama göre) yığılmakta mıdır?

Yabancı sermaye yatırımlarının yığılması, teşvik alan yabancı sermaye yatırımları yoluyla yaratılan istihdam verisi kullanılarak incelenmiştir. Standart sapma haritasında (Şekil 3) görüldüğü üzere, yabancı sermaye yatırımları özellikle İstanbul ve çevresinde yığılmaktadır. Diğer önemli yığılmalar İzmir, Antalya ve Adana tarafında olsa da, İstanbul ve çevresindeki yığılmanın yanında sönük kalmaktadır. Mekânsal otokorrelasyon değerleri ise yabancı sermaye yatırımlarının kümelenmiş yığılma eğilimlerinin bulunduğunu göstermektedir (şekil 4).



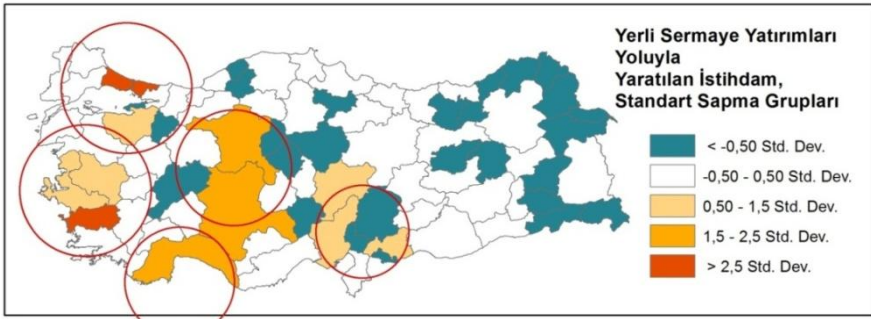
Şekil 15 Teşvikler yoluyla 2005-2012 döneminde il bazında yabancı sermaye yatırımlarınca yaratılan toplam istihdamın standart sapma haritası



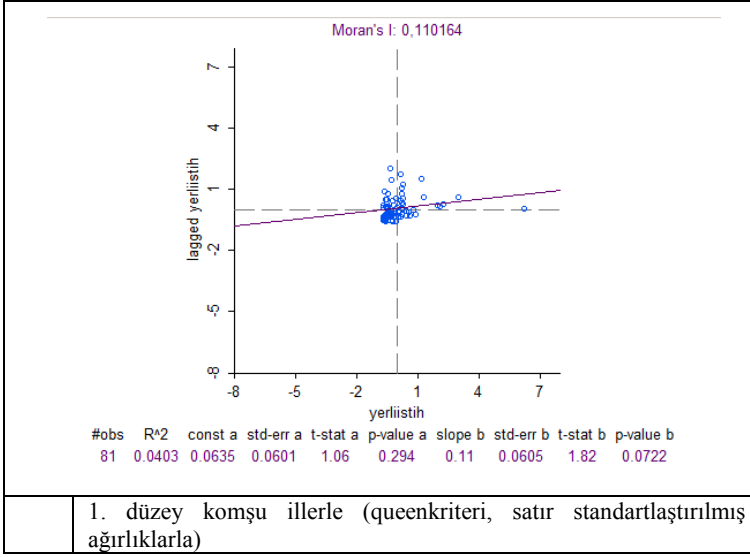
Şekil 16 Teşvikler yoluyla 2005-2012 döneminde il bazında yabancı sermaye yatırımlarınca yaratılan toplam istihdam verisinde saptanan mekansal otokorrelasyon değeri ve anlamlılık düzeyi

- Aynı dönem için, teşvik alan yerli sermaye yatırımları (istihdama göre) yığılmakta mıdır?

Bu soru, yerli sermaye yatırımları yoluyla yaratılan istihdam verisi incelenerek yanıtlanmaya çalışılmıştır. Yerli sermaye yatırımlarında İstanbul, İzmir ve Ankara gibi merkezlerin hala tercih edildiği görülmektedir (Şekil 5). Yerli yatırımların çok kutuplu yapısı, yabancı sermayenin tercihleri ile açıkça farklılaşmayı göstermektedir. Bu çok kutuplu yapı ve diğer illerde de yatırım yapma tercihleri nedeniyle de daha düşük bir mekansal otokorrelasyon seviyesi gözlenmiştir (Şekil 6). Yine de, yerli yatırımların da genel olarak mevcut merkezler ve ülkenin batı yarısını tercih ettiği söylenebilir.



Şekil 17 Teşvikler yoluyla 2005-2012 döneminde il bazında yerli sermaye yatırımlarınca yaratılan toplam istihdamın standart sapma haritası



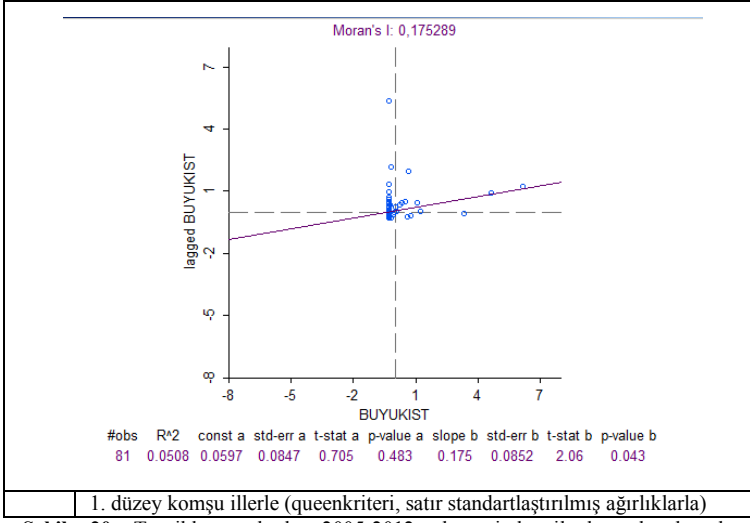
Şekil 18 Teşvikler yoluyla 2005-2012 döneminde il bazında yerli sermaye yatırımlarınca yaratılan toplam istihdam verisinde saptanan mekansal otokorrelasyon değeri ve anlamlılık düzeyi

- Büyük yatırımların dağılımları mevcut kümelerde mi yığılmaktadır, yoksa yeni büyüme kutupları oluşturmaktadır?

Yine istihdam verilerine dayanarak, hem yerli hem yabancı büyük yatırımların beraber nasıl yığıldıklarını incelediğimizde, yeni büyüme kutupları oluşturmadıkları, mevcut kutuplarda yığılmanın devam ettiği görülmektedir (Şekil 7). Yalnızca İstanbul tarafında merkezde değil, merkezin çevresinde büyük yatırımlar yığılmaktadır. Büyük yatırımlarda da mekânsal yığılma eğilimlerinin güçlü olduğu mekansal otokorrelasyon değerlerine dayanarak söylenebilir (Şekil 8).



Şekil 19 Büyük yatırımlara verilen teşvikler yoluyla 2005-2012 döneminde il bazında yaratılan toplam istihdamın standart sapma haritası



Şekil 20 Teşvikler yoluyla 2005-2012 döneminde il bazında büyük yatırımlar tarafından yaratılan toplam istihdam verisinde saptanan mekansal otokorrelasyon değeri ve anlamlılık düzeyi

Yukarıdaki analizler bir bütün olarak ele alındığında, esnek üretime uygun olarak büyük sürükleyici ve ihracatçı firmalar ile bunlara üretim yapan KOBİ'lerin bu teşvik politikaları altında mevcut gelişmiş merkezler ve çevresinde beraber geliştikleri söylenebilir.

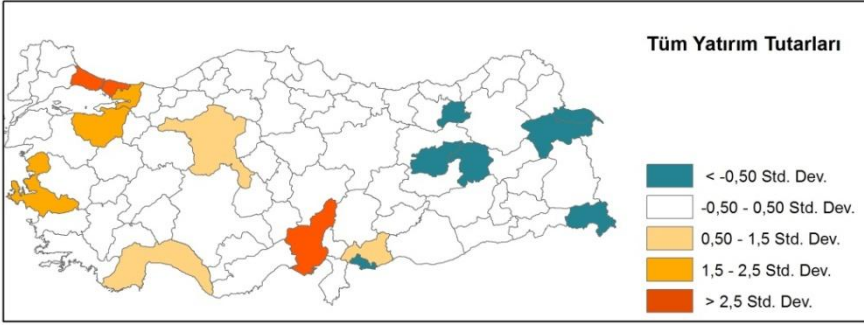
Her ne kadar dış ticaret açısından önemli rekabetçi odakların varlıklarını sürdürmesi açısından bu durum uygun görünse de, böyle bir gelişme dokusu altında 1980 ve 1990'larda iyice kemikleşmiş olan bölgelerarası gelişmişlik farklılıklarının güçlenerek sürdürülüyor olması önemli bir sorundur. Hala ülkenin doğusunda önemli bir büyüme merkezi oluşturulamadığı anlaşılmaktadır.

3.2. Yatırım Değerleri

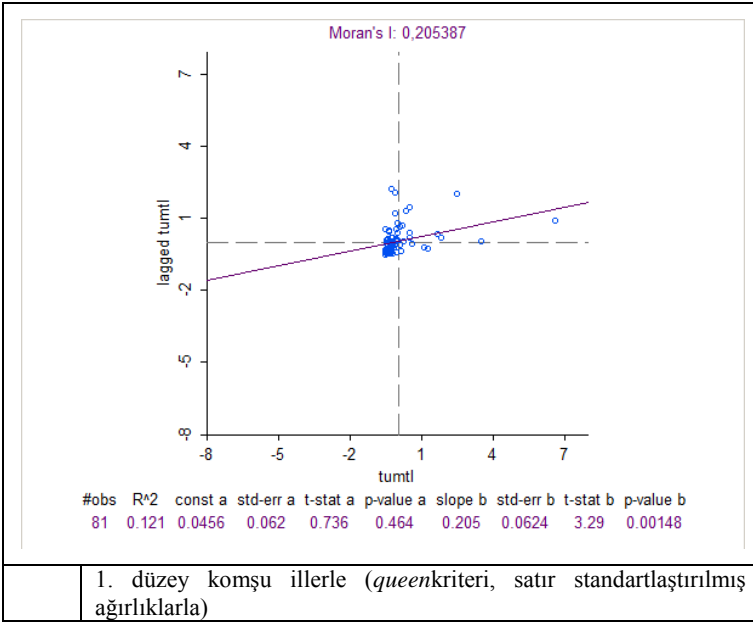
2005-2012 arasındaki tüm teşvik alan yatırımların yatırım tutarı açısından incelenmesi yoluyla da yoğunlaşma merkezleri incelenmeye çalışılmıştır.

- Teşvik alan yatırımlar, yatırım tutarı açısından incelendiğinde, mevcut kümelerde mi yığılmaktadır, yoksa yeni büyüme kutupları oluşturmaktadır?

Yatırımların yoğunlaştığı yerler yine geleneksel merkezler olmuştur (şekil 9). Bu dönemde Adana'daki büyük rafineri yatırımı ile İstanbul'da yığılan yatırımlar bu iki merkezi öne çıkarmaktadır. Yine mekansal otokorrelasyon değerleri anlamlıdır (şekil 10).



Şekil 21 2005-2012 döneminde teşvik alan yatırımların il bazında yapılan toplam yatırım tutarına göre standart sapma haritası



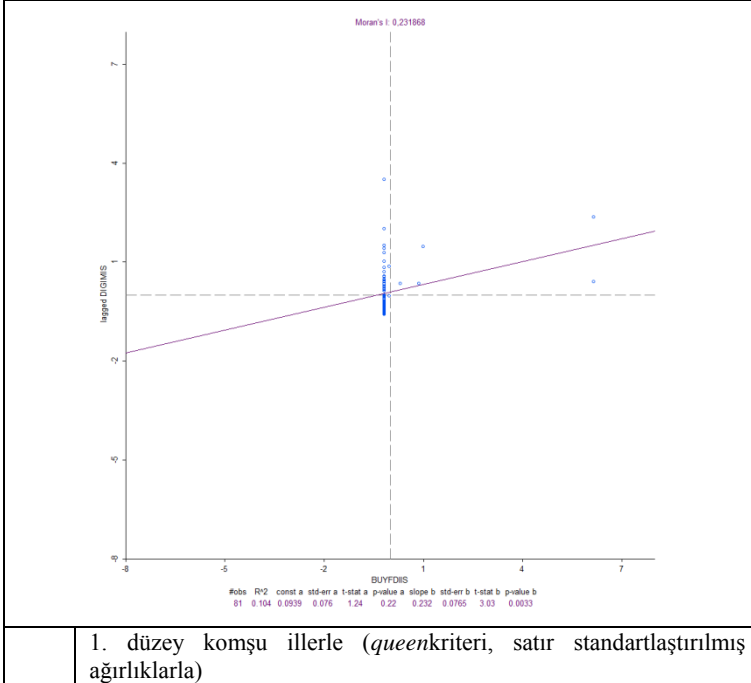
Şekil 22 Tüm teşvik belgelerine göre yapılan toplam yatırım tutarı verisinde saptanan mekansal otokorrelasyon değeri ve anlamlılık düzeyi

3.3. Yabancı Sermayeli Yatırımlar ve Çevresindeki Yığılma

Belderbos ve Carree (2002) 2000 yılı ve öncesinde Çin'de yabancı sermayeli büyük yatırımcıların büyüme kutbu gibi etki ettiğini, esnek üretim sistemi içindeki diğer orta ve küçük ölçekli işletmelerin bunların çevresinde yığıldığını bulmuşlardır. Türkiye'de de bu şekilde bir gelişmenin olup olmadığı ancak teşvik alan ve almayan tüm yatırımların incelenmesi ile gerçekten ortaya konulabilir. Bununla beraber, verilen teşviklerin hem bölgesel eşitsizlikleri azaltma, hem rekabet gücünü artırmak gibi iki çelişik politika çerçevesinde oluşturulan programlar doğrultusunda veriliyor olması açısından, teşvik verilerinin incelenmesi yine de önemlidir.

Yatırım Teşvikleri ile ilgili olarak T.C. Ekonomi Bakanlığı'nın sunduğu veri içinde Büyük Yatırım olarak geçen bir kategori bulunmaktadır. Bu veriden faydalanılarak,

- Yabancı sermayeli büyük imalat sanayi yatırımları ile yaratılan istihdam bağımsız değişken,
- diğer tüm imalat sanayi yatırımları ile yaratılan istihdam da bağımlı bir değişken olarak ele alındığında, istatistiksel olarak yüksek derecede anlamlı ($p: 0.0033$), mekânsal otokorrelasyon (0.23) gözlenmektedir (Şekil 11). Ancak verinin dağılımı başka faktörlerin de önemli olduğunu ya da karşılıklı bağımlılık olabileceğini göstermektedir.



1. düzey komşu illerle (*queen*kriteri, satır standartlaştırılmış ağırlıklarla)

Şekil 23 2005-2012 yılları arasında teşvik alan yabancı sermayeli büyük imalat sanayii yatırımları ile diğer tüm imalat sanayi yatırımları arasında il düzeyinde mekansal otokorrelasyon değerleri.

4. Sonuç:

Bölgesel gelişmede dış ticaret ortaklarına olan coğrafi yakınlık, mevcut merkezlerdeki statik dışsallıklar, beşeri sermaye ilişkileri ve üretim olanaklarının önemli olduğu anlaşılmaktadır. Dolayısıyla en önemli ticaret ortağı olan AB ile coğrafi yakınlığı olan bölgeler ya da deniz erişimi kolay olan bölgeler avantajlarını korumaktadır.

Tamamen özel sektör eliyle ve teşvikler yoluyla dengeli kalkınmanın gerçekleşmesi, mevcut üretim merkezlerindeki statik dışsallıklar ve yoğun girdi-çıkıtı ilişkileri ve beşeri sermaye birikimi nedeniyle mümkün değildir. Bu kutuplar uzun zamandır oluşturulmuş, başarılı kutuplardır, ancak başka kutupların gelişimini de engellemekte gibidirler.

Bölge sınıflandırmalarının bölgesel eşitsizliklere göre yapılması bölgesel eşitsizlikleri gidermek yolunda çok da önemli bir katkıda bulunmamaktadır.

Bölgesel eşitsizlikler giderilmek isteniyorsa, ülkenin Doğu Karadeniz, Doğu Anadolu ve Güneydoğu Anadolu bölgelerinde “Büyük İtki” yaratacak, devlet yatırımları ile özel sektör yatırımlarının bir arada yapılması ile oluşturulacak, küresel potansiyeli yüksek, az sayıda stratejik sektöre odaklanması gerekmektedir.

Yabancı sermaye yatırımlarının teknolojik ilerlemeye katkıları zannedildiği kadar yüksek olmayabilir. Ayrıca yabancı sermaye kolay girip çıkabileceği küresel üretim sistemleri ile bütünleşmiş yerlerde yatırım yapmayı tercih etmektedir. Yabancı sermaye yatırımlarının teşviklerinde daha seçici olunması ve yukarıda bahsedilen “Büyük İtki” amacına hizmet edecek sektörlerde ve yerlerde yatırım yapmalarını teşvik etmek gerekmektedir.

Bu sayede hem bölgesel rekabet gücü artırılmış olacak, hem de bölgesel eşitsizlikler en azından kısmen azaltılabilecektir.

Ülkenin doğusunda bu tür büyüme kutuplarının oluşturulması aynı zamanda bu coğrafyaya yakın ülkelerle uyumlu ve yapıcı ilişkiler gerektirmektedir. Bölgedeki sorunlara rağmen, bu tür hamlelerin bölge genelindeki sorunları azaltacağı ve refahı artıracacağı düşünülmektedir.

Notlar

1. Mekansal otokorrelasyonun hesaplanması için kullanılan Moran’s I ölçüsü aşağıdaki şekilde hesaplanmaktadır.

$$I_i = \frac{n}{s} \frac{\sum_i \sum_j w_{ij} z_{ij}}{\sum_i z_i^2}$$

Kaynaklar :

- Albayrak, A.N. ve Erkut, G. (2010) “Türkiye’de Bölgesel Rekabet Gücü Analizi”, *MEGARON*, 5(3): 137-148.
- Baypınar, M.B., (2005) “The Change in Regional Development Patterns in Turkey Through Liberalization of Industrial Activities” 44th Annual Meeting of Western Regional Science Association San Diego, ABD, Şubat 23-26, 2005, basılmamış bildiri
- Baypınar, M.B., (2010), *Economic Globalization and Regional Inequalities in Turkey : A Spatial Analysis on Productivity Growth and Convergence*. Doktora Tezi. İTÜ Fen Bilimleri Enstitüsü Şehir ve Bölge Planlama ABD, Şehir ve Bölge Planlama Doktora Programı, İstanbul
- Belderbos, R. ve Carree, M.,(2002), “The Location of Japanese Investment in China: Agglomeration Effects, Keiretsu, and Firm Heterogeneity” *Journal of the Japanese and International Economies* 16, 194-211
- Cliff, A. D. ve Ord, J. K., (1981) *Spatial Process: Models and Applications* Pion., Londra
- Dinler, Z., (2001) *Bölgesel İktisat*. Ekin Basın Yayın, Bursa
- Doğruel, F., ve S. Doğruel. (2003). “Türkiye’de Bölgesel Gelir Farklılıkları ve Büyüme”. *İktisat Üzerine Yazılar, Korkut Boratav’a Armagan*, İletişim Yayınları
- Fujita, M., ve Hu., D.,(2001), “Regional Disparity in China 1985-1994: The Effects of Globalization and Economic Liberalization”, *The Annals of Regional Science*, 35, 3-37, Springer.