

Kültürel Peyzaj Değerlerinin Yerel Kalkınma İçin Önemi: Ihlara Vadisi Örneği

The importance of cultural landscape values for local development: The case of Ihlara Valley

Funda Varnacı Uzun^{1*}, Mehmet Somuncu²

¹ Aksaray Üniversitesi, Eğitim Fakültesi, İlköğretim Bölümü, Ankara

² Ankara Üniversitesi, Dil ve Tarih-Coğrafya Fakültesi, Coğrafya Bölümü, Ankara

Öz: Bu çalışmanın amacı; kültürel peyzaj değerlerinin yerel kalkınmadaki rolünün belirlenmesi ve bu olgunun Ihlara Vadisi örneğinde irdelenmesidir. Kültürel Peyzaj; Birleşmiş Milletler Eğitim, Bilim ve Kültür Örgütü (UNESCO) Dünya Kültürel Mirası Komitesi'nce "doğa ve insanoğlunun ortak çalışmasının yansıtılması" şeklinde tanımlanmaktadır. Kültürel peyzaj değerleri, turistik çekicilik olarak yerel kalkınmaya katkı sağlamaktadır. Ancak, turistik ürün olarak sunulan kültürel peyzajın, turizmde ve kalkınmada sürdürülebilirliğin sağlanması için korunması gerekmektedir. Zengin kültürel peyzaj potansiyeline sahip olan Ihlara Vadisi ve çevresinde kültürel peyzaj değerlerinin tespitinin yapılması, bu değerlerin doğru planlama ile hem korunması hem de turistik ürün olarak sunulması yerel kalkınmaya katkı sağlayacaktır.

Anahtar Kelimeler: Kültürel peyzaj, yerel kalkınma, Ihlara Vadisi, Dünya Mirası Alanı, sürdürülebilir turizm

Abstract: The objectives of this study are to determine the cultural landscape values in local development and to examine this event in Ihlara Valley sample. Cultural landscape is defined as 'projection cooperation of the nature and human beings by UNESCO's World Cultural Heritage Committee. Cultural landscape values contribute to local development as touristic attractiveness. However, it is necessary to protect cultural landscape that is presented as a touristic product in order to enable its sustainability in tourism and development. Determination of the cultural landscape values of Ihlara Valley and its surrounding having a rich cultural landscape potential and these values protection by true planning and their being presented as touristic products will contribute to the local development.

Keywords: cultural landscape, local development, Ihlara Valley, world heritage, sustainable tourism

1. Giriş

UNESCO Dünya Kültürel Mirası Komitesi'nce "doğa ve insanoğlunun ortak çalışmasının yansıtılması" şeklinde ifade edilen Kültürel Peyzaj, Dünya Mirası Komitesi tarafından 1992 yılında olağanüstü dünya değerleri kriterlerine uygun olduğu konusundaki ortak karar ile Dünya Mirası kategorilerine eklenmiştir.

Ihlara Vadisi ve çevresi, Hasan Dağı volkanizması ile şekillenen fosil peyzajın Hristiyanlığın ilk dönemlerinden itibaren oyularak barınma ve ibadet yeri olarak kullanılması sonucu oluşan kültürel peyzaj değerleri bakımından zengindir. Sahip olduğu kültürel peyzaj değerlerinin etkin şekilde korunması ve korunurken yerel halkın kalkınmasını sağlayacak şekilde kullanılması beklenmektedir.

Bu çalışmanın amacı; kültürel peyzaj değerlerinin yerel kalkınmadaki rolünün belirlenmesi ve bu olgunun Ihlara Vadisi örneğinde irdelenmesidir. Çalışmada, kültürel peyzaj kavramının açıklanması ile birlikte yerel kalkınmanın sağlanmasında kültürel peyzajın önemine de yer verilecektir.

* İletişim yazarı: F. Varnacı Uzun, e-posta: fundavarnaci@hotmail.com

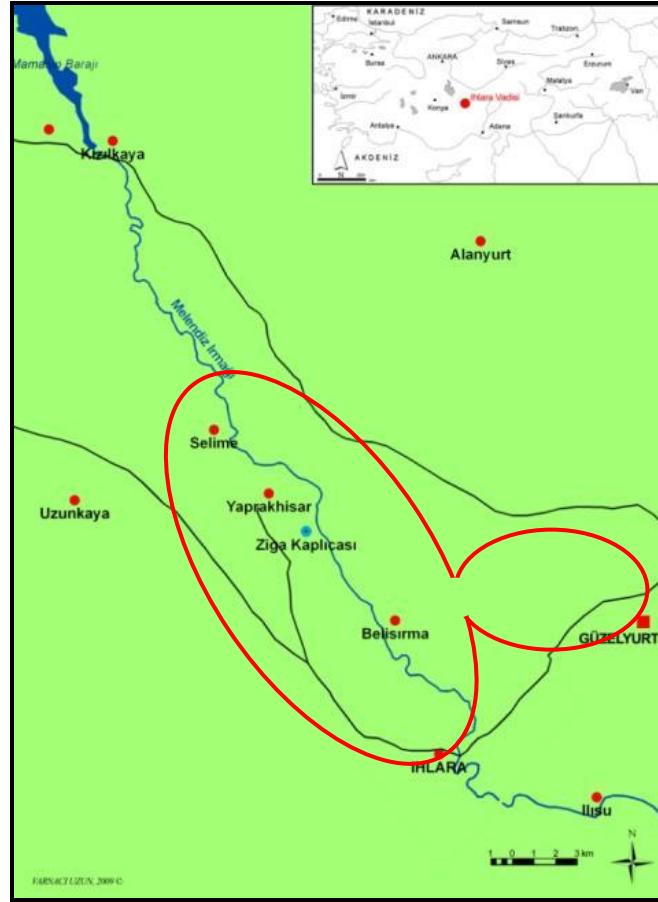
2. Yöntem

Araştırmada, literatür taraması ve gözlem tekniklerinden yararlanılmıştır. Çalışmanın kavramsal çerçevesini oluşturan dünya mirası alanı, kültürel peyzaj ve yerel kalkınma ile yerel kalkınma-kültürel peyzaj ilişkisi konularında literatür taraması yapılarak kavramlar açıklanmıştır.

Araştırma alanını oluşturan Ihlara Vadisi ve çevresindeki köylerde yerinde gözlem tekniği ile alandaki kültürel peyzaj değerleri incelenmiş ve fotoğraflanmıştır. Ayrıca; alanda devam eden turizm faaliyetleri gözlemlenerek, yerel halkın turizm faaliyetlerine katılımı ve turizmden sağladıkları fayda değerlendirilmiştir.

3. Araştırma alanının coğrafi konumu

Çalışma alanı; Aksaray İli sınırlarında 14 km uzunluğundaki Ihlara Vadisi, vadi içindeki Selime, Yaprakhisar, Belisırma ve Ihlara köyleri ile Güzelyurt İlçe merkezi ve Manastır Vadisi'ni kapsamaktadır. Çalışma alanı belirlenirken Ihlara Vadisi ve çevresinde kültürel peyzaj değerlerinin dağılışı gösterdiği alanlar dikkate alınmıştır.



Şekil 1. Araştırma alanının lokasyonu

4. Dünya mirası ve kültürel peyzaj kavramları; Dünya ve Türkiye'deki durumları

4.1. Dünya mirası alanları

Yeryüzünde bulunan tüm doğal ve kültürel değerlerin sadece buldukları ülkeye değil, tüm insanlığa ait olduğunun kabul edilmesi ve son yüzyılda savaşlar, plansız kentleşme, aşırı kullanım gibi insani etkilerle aşırı tahrip olması sonucu Birleşmiş Milletler Eğitim, Bilim ve Kültür Örgütü

(UNESCO) tarafından geliştirilen “Dünya Doğal ve Kültürel Mirası Koruma Sözleşmesi” 16 Kasım 1972’deki UNESCO Genel Konferansı’nda 175’ten fazla ülke tarafından imzalanmıştır. Dünya Mirası Alanları Sözleşmesine göre; küresel ölçekte önemli doğal ve kültürel varlıkların ülkeler tarafından insanlık adına korunduğu, geliştirildiği ve yönetildiği yerler *Dünya Mirası Alanı* olarak belirlenmektedir (Somuncu ve Yiğit, 2009).

Sözleşmeyi imzalayan ülkeler; insanlık adına korumayı garanti ettikleri alanları belirleyerek, sözleşmeye taraf olan ülkeler arasından her iki yılda bir seçilen ve 21 ülkeden oluşan Dünya Mirası Komitesi’ne, sunarlar. Dünya Miras Komitesi, ICOMOS (International Council on Monuments and Sites) ve IUCN (International Union for Conservation of Nature) aday gösterilen değerler arasından seçim yapar ve listeyi oluşturur. Bir bölgenin dünya mirası listesinde yer alabilmesi için kriterler belirlenmiştir ve alanların bu kriterlerden en az birine uyması ve özgün olması gerekmektedir. Kriterler aşağıdaki gibi sıralanmaktadır (UNESCO, 2008a):

Kültürel miraslar için

- i: yaratıcı insan dehasının ürünü olması
- ii: belli bir zaman diliminde veya kültürel mekânda, mimarinin veya teknolojinin, anıtsal sanatların gelişiminde, şehirlerin planlanmasında veya peyzajların yaratılmasında, insani değerler arasındaki önemli etkileşimi göstermesi
- iii: kültürel bir gelenek veya yaşayan ya da kayıp bir uygarlığın tek veya en azından istisnai tanıklığını yapması
- iv: insanlık tarihinin bir veya birden fazla anlamlı dönemini temsil eden yapı tipinin ya da mimari veya teknolojik peyzaj topluluğunun değerli bir örneğini sunması
- v: bir veya daha fazla kültürü temsil eden geleneksel insan yerleşimine veya toprağın kullanımına ilişkin önemli bir örnek sunması ve özellikle bu örneğin, geri dönüşü olmayan değişimlerin etkisiyle dayanıklılığını yitirmesi
- vi: istisnai düzeyde evrensel bir anlam taşıyan olaylar veya yaşayan gelenekler, fikirler, inançlar veya sanatsal ve edebi eserlerle doğrudan veya maddeten bağlantılı olması

Doğal miraslar için

- vii: doğanın bir harikasına veya eşsiz bir güzelliğe ve estetik öneme sahip doğal alanlar olması
- viii: yaşamış canlıların kalıntıları, devam eden jeolojik olaylar ve yer şekillerinin gelişimi gibi dünyanın doğal tarihine ilişkin eşsiz önemde bilgilere sahip olması
- ix: ekolojik ve biyolojik olarak hâlâ bozulmamış bir karasal, denizel veya tatlı su ekosistemine veya önemli hayvan ve bitki topluluklarına ev sahipliği yapması
- x: özellikle tehlikedeki veya bilim açısından önemli bir biyolojik çeşitlilik için en önemli ve en belirgin doğal habitatlara ev sahipliği yapması

Dünya Mirası Alanlarının ilanı Dünya Mirası Alanları Merkezi tarafından gerçekleştirilirken; ilan edilen alanların yönetim ve izleme süreci miras alanına sahip ülkelerin, değerlendirme ise yine Dünya Miras Alanları Merkezi’nin kontrolündedir. Dünya Miras Alanları Merkezi ve ülkeler tarafından dönemsel olarak hazırlanan raporlara dayalı olarak; bir miras alanının yönetim ve koruma konusundaki başarısı takip edilir. Alanın yönetim ve koruma politikalarında eksiklik halinde; alan Tehlike Altında Dünya Mirası Alanı listesine alınırken; alanın ilan edildiği dönemdeki özelliklerini çeşitli sebeplerle kaybetmeye başlaması sonucu Dünya Miras Alanları listesinden çıkarılmaktadır (Somuncu ve Yiğit, 2009).

Bir ülkede dünya mirası alanının ilan edilmesi; o ülkenin insanlık için önemli kültürel ve doğal zenginliğe sahip olduğunu somutlaştırması sebebi ile diğer ülkeler tarafından fark edilmesini sağlamaktadır. Dünya Miras Alanları Sözleşmesine taraf olmanın getirdiği prestij yanında; dünya mirası fonundan pay almak da ülkelere ekonomik fayda sağlamaktadır. Dünya Miras Listesinde yer alan bölgeler insanlığın ilgisini çekmekte ve bölgedeki turistik faaliyetlerin de artmasına sebep olmaktadır. Bu alanlar, sürdürülebilir turizm prensipleri doğrultusunda iyi bir planlama ile yönetildiği takdirde miras alanına ve yerel ekonomiye önemli ekonomik kaynak sağlamaktadırlar (UNESCO, 2008b).

İlk olarak 1978 yılında 12 alan Dünya Mirası Alanı ilan edilirken; Haziran 2010 itibariyle 187 ülke adına tescil edilmiş toplam 911 Dünya Mirası Alanı bulunmaktadır. Bu alanların; 704'ü kültürel, 180'i doğal ve 27'si karışık (doğal+kültürel) alanlar olarak tespit edilmiştir (UNESCO, 2010).

Türkiye'de tespit edilmiş 9 dünya mirası alanı bulunurken; 23 alan ise Dünya Miras Alanları Komitesine aday alanlar olarak önerilmiştir (Şekil 2). Türkiye'deki dünya mirası alanlarından; Hierapolis-Pamukkale ile Göreme Milli Parkı ve Kapadokya Kayalık Sitleri dünya mirası alanları hem doğal hem de kültürel özellikleri bir arada barındıran karışık kategorisindeki alanlar iken; diğer yedi alan kültürel özelliklere sahip dünya mirası alanlarıdır.



Şekil 2. Türkiye'deki Dünya Mirası Alanları'nın türlerine göre dağılışı

4.2. Kültürel Peyzaj

İnsan toplulukları ve doğa, peyzajın şekillenmesinde en önemli iki unsurdur (Farina, 2000). UNESCO Dünya Kültürel Miras Komitesi'nin 2008 yılında hazırladığı rehberde, doğa ve insan arasındaki ilişkiye açıklık getirilmekte ve kültürel peyzaj "doğa ve insanoğlunun ortak çalışmasının yansıtılması" şeklinde ifade edilmektedir. UNESCO, kültürel peyzaj kavramını; insanoğlunun doğal çevresi ve sosyal, ekonomik, kültürel iç ve dış güçlerin etkisiyle oluşmuş insan toplumu ve yerleşimlerinin evrimi olarak tanımlamaktadır (UNESCO, 2008c). Bu tanıma göre kültürel peyzajlar; fiziksel çevreye zaman içinde şekil veren ve bugünün peyzajlarını oluşturan kültür ve doğanın karşılıklı etkileşimleri sonucunda oluşmuştur.

Kültürel peyzaj çalışmalarının başlangıcı olarak coğrafyacı Carl Orwin Sauer'ın 1925 yılında yayınladığı "The Morphology of Landscape" gösterilmektedir. Sauer yaklaşımı ile peyzaja dair araştırmalarda hem doğal hem de kültürel faktörlerin bir arada incelenmesi gerekliliği ortaya çıkmıştır (Arı, 2005a). Sauer'a göre, sosyal bir topluluğun kültürel yaşantısı ile şekillendirdiği doğal bir coğrafi alanda, kültür etken, doğa araç, kültürel peyzaj ise sonuçtur (Arı, 2005b).

Sauer'ın güncel tanımına oldukça yakın bir tanım getirdiği kültürel peyzaj kavramının, koruma literatüründeki yerini alması ve uluslararası koruma politikalarının bir parçası haline gelmesi ise ancak son dönemlerde insan ve çevrenin ayrılmaz bir bütün olduğuna dair bilincin önem kazanmasına paralel gerçekleşmiştir (Özsüle, 2005). Benzer şekilde, çevre koruma bilinci ve hareketi de yavaş yavaş gelişirken, tarihi ve kültürel değerler de önem kazanmaya başlamıştır. Çevre koruma hareketinin orijini olarak 19. yüzyılda Amerika'da oluşturulan milli park kavramı ve doğal ve görsel kaliteleri gözönünde tutularak kent nüfusu için rekreasyon olanakları sağlayan özellikli peyzajların koruma çalışmaları gösterilebilir (Özsüle, 2005). Kültürel peyzaj teması, tarihi koruma ve korunan alanlar literatüründe oldukça yeni rastlanan bir kavramdır.

Dünya Koruma Birliği (IUCN)'in koruma yaklaşımlarında korumacılığın ilk başladığı döneme göre oldukça büyük farklılıklar görülmektedir (Locke and Dearden, 2005). İlk korumacılık anlayışı; insansız, merkezden yönetilen ve turizm-rekreasyon amaçlarına dayanırken; günümüzde yerel halkı korumacılığa dahil eden, tüm paydaşların katılımının esas alındığı ve hem turizm hem de sosyo-ekonomik temellere dayanan korumacılık gelişmiştir. IUCN'in koruma alanları kategorilerinden (V) Deniz/Kara Peyzaj Koruma Alanı; yeni korumacılık anlayışı içinde oluşturulmuş, insan ve çevresinin yoğun olarak etkileşimde olduğu bölgeleri ifade etmektedir. Bu bağlamda; deniz/kara peyzaj koruma alanları ile kültürel peyzaj alanları birbirleri ile benzerlik göstermektedir (Phillips, 2002).

Kültürel peyzaj teması 1930'lardan beri var olmasına rağmen "Kültürel peyzaj" terimi Dünya Mirası Komitesi'nce 1992 yılında kabul görmüştür. Bu yıldan itibaren, kültürel peyzajlar; olağanüstü dünya değerleri kriterlerine uygun olduğu konusundaki ortak karar ile Dünya Mirası kategorilerine eklenmiştir (Fowler, 2003).

Dünya Mirası Komitesi tarafından yapılan kültürel peyzaj tanımı, kültürel peyzajlara karşı bir bilincin oluşmasına ve bu peyzajların tanınması ve korunmasına yönelik talebin artmasına yol açmıştır. Dünya Mirası Komitesinin 1992 yılında Santa Fe (A.B.D.)'deki toplantısında kültürel peyzajla ilgili üç kategori oluşturulmuştur (Fowler, 2003; Esposito ve Cavelzani, 2006). Ekim 1993'de Templin/Schorfhei (Almanya)'de toplanan ikinci uzman toplantısında ise dünya üzerindeki kültürel peyzajlara yönelik görsel medya ve örneklere yer verilmiştir. Bu uzman toplantısı Dünya Mirası Merkezi tarafından Dünya Mirası Komitesinin isteğiyle ve Dünya Koruma Örgütü (IUCN), Uluslararası Anıtlar Konseyi (ICOMOS) ve Alman Çevre Kurumu (Deutsche Bundesstiftung Umwelt) tarafından desteklenmiştir. Toplantı sonucunda Yeni Zelanda'daki Tongariro Milli Parkı Dünya Mirası Listesindeki ilk kültürel peyzaj alanı olarak Aralık 1993'de ilan edilmiştir. Aynı listede ikinci sırada Avustralya'daki Uluru Kata Tjuta Milli Parkı 1994 yılında kültürel peyzaj alanı olarak belirlenmiştir (UNESCO, 1996). 2010 yılı itibari ile Dünya Miras Komitesi tarafından tespit edilmiş 66 kültürel peyzaj alanı bulunmaktadır (UNESCO, 2010b).

UNESCO, Dünya Mirası Listesi'ne dahil edilmesi düşünülebilecek kültürel peyzajları 3 ana kategoriye ayırmaktadır. Bu gruplardan ilki ve en kolay tanımlanabilir olanı, insanlar tarafından tasarlanarak oluşturulan kültürel peyzaj alanlarıdır. Estetik kaygılar göz önünde bulundurularak oluşturulan bu alanlar, genellikle anıtsal ve dini bir yapı veya yapı kompleksi ile ilişkili olan park ve bahçeleri kapsamaktadır.

Kültürel peyzaj alanlarının ikinci türü, zaman içerisinde organik olarak gelişen alanlardır. Bu alanların oluşumunda sosyal, ekonomik, yönetsel ve bazen de dini faktörler rol oynarken, doğal çevrenin özellikleri alanın biçimsel ve işlevsel niteliğinin ana belirleyicisidir. Bu tür alanlar için, evrimi belirli bir zamanda sona ermiş fosil (relikt) peyzajlar ve gelişim süreci hala devam eden, dinamik kültürel peyzaj alanları olmak üzere iki alt grup tanımlanmıştır.

Üçüncü grup ise dini, sanatsal veya kültürel bir gerçeklikle özdeşleştirilmeleri nedeniyle kültürel mirasın parçası kabul edilen kültürel peyzaj alanlarını kapsamaktadır. Bu alanların dünya mirası listesine girmesi, özdeşleştirildikleri olay ya da kavram ile doğrudan bağlantılı olup, somut kültürel kanıtların varlığı ikincil derecede önem taşımaktadır (Fowler, 2003).

Dünya Kültür Mirası listesinde günümüzde 66 alan kültürel peyzaj alanı olarak kategorilendirilmiştir. Ancak, miras listesinde henüz kültürel peyzaj kategorisine alınmamış ama özellikleri sebebiyle bu kategoriye alınabilecek çeşitli alanlar bulunmaktadır. 1985 yılında Dünya Mirası Alanı olarak kabul edilen Göreme Milli Parkı ve Kapadokya Kayalık Sitleri Dünya Mirası Alanı, Dünya Mirası Komitesi'nin hazırladığı kesin olmayan listede kültürel peyzaj alanlarının sosyal, ekonomik ve dini faktörler ile birlikte fosil peyzajın etkili olduğu 2a alt kategorisinde değerlendirilmektedir (Fowler, 2003).

5. Yerel kalkınma kavramı, yerel kalkınma ile kültürel peyzaj ilişkisi

Yerel kalkınma; geleneksel yaklaşımla, temel olarak bir yerel alanda ekonomik girdilerde yaşanan iyileşmedir. Bu çerçevede yerel kalkınmanın temel özelliği ekonomik gelişmeyi teşvik etmesi

ve yerel ekonomik sektörlerde çeşitlenmeyi sağlamasıdır (Eceral ve Özmen, 2009). Yerel kalkınma; bölgede mevcut olan doğal, ekonomik, kültürel ve teknolojik kaynakların etkin ve dengeli kullanılmasıyla gerçekleşmektedir. Kırsal alanlarda turizmin teşvik edilmesi, bir yörenin kendine özgü gıda ürünlerinin tanıtılması, yerel istihdamın yaratılması, sanayi odaklarının geliştirilmesi yerel alanların kalkındırılmasını sağlamaktadır. Yerel kalkınmanın sağlanmasında rol oynayan faktörler; yerel yönetimler, işletmeler, sosyo-ekonomik kuruluşlar (kooperatifler, dernekler, vakıflar vb.) dir. Yerel kalkınma, bölgesel politikanın hedeflediği gibi tüm bölgelerde ekonomik ve sosyal uyumun sağlanmasında önemli rol oynamaktadır (Eceral ve Özmen, 2009).

Yerel kalkınmanın sağlanmasında itici sektörlerden biri olan turizm, bir taraftan ekonomik kalkınmayı hedeflerken diğer taraftan da tarihi ve kültürel alanların korunması ve yenilenmesi ile turistik çekiciliği olan alanların korunmasını da hedeflemektedir (Eceral ve Özmen, 2009). Sürdürülebilir kalkınma yaklaşımı ile planlanmış turizm faaliyetlerinin; yerel halka yeni ve çeşitli istihdam alanları yaratması, yerel ekonomiyi çeşitlendirmesi, halkın yaşam kalitesini artırması, yerel kalkınmanın sağlanması ve yerel kültürel mirasın korunması sağlaması gibi faydaları bulunmaktadır (Uslu ve Kiper, 2006).

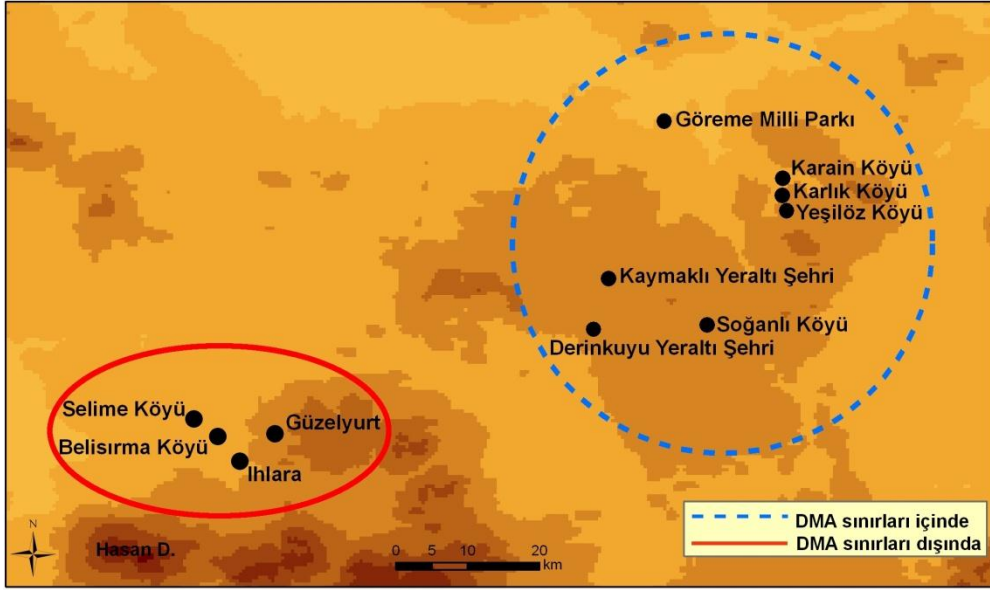
Kültürel peyzaj kavramı yerel halkın üzerinde yaşadığı bölgenin geçmiş ve yaşayan geleneklerini barındırması bakımından önem taşımaktadır (UNESCO, 1998). Kültürel peyzaj değerleri; turistik çekicilik olarak yerel kalkınmaya katkı sağlamaktadır (Kaya, 2002; UNESCO, 1999). Ancak, bu alanlara turistik ziyaretler belli mevsimlerde yoğunlaştığı için aşırı kullanım hem kültürel peyzaj öğelerinin tahribatına sebep olmakta hem de yerel halkın olumsuz etkilenmesine neden olmaktadır (UNESCO, 2001). Bu nedenle; turistik ürün olarak sunulan kültürel peyzajın, turizmde ve kalkınmada sürdürülebilirliğin sağlanması için korunması gerekmektedir (Leader-Elliott, 2005). Kültürel peyzaj üzerindeki olumsuz etkileri en aza indirmek için mutlaka yerel ve ulusal yöneticiler tarafından yerel halkın gelişimini temel alan, yerel halkın dahil edildiği, kültürel peyzajı koruma çerçevesinde bir plan hazırlanmalıdır (UNESCO, 2001). Bir bölgede sürdürülebilir turizmin ve sürdürülebilir kalkınmanın gelişimi, ancak doğru planlama ile mümkündür (Kocaboyn, 2009).

6. Bulgular

6.1. Araştırma alanının Göreme Milli Parkı ve Kapadokya Kayalık Sitleri Dünya Mirası Alanına göre durumu

Araştırma alanını oluşturan Ihlara Vadisi ve çevresi Hasan Dağı volkanizması ile şekillenmiş ve Hıristiyanlığın ilk dönemlerinden itibaren doğal yapının insanlar tarafından hem barınma hem de ibadet yeri olarak kullanıldığı bir bölgedir. Göreme Milli Parkı ve Kapadokya Kayalık Sitleri Dünya Mirası Alanı da, Erciyes Dağı volkanizması etkisinde şekillenmiş ve kullanım açısından Ihlara ile benzer özelliklere sahiptir. Dünya Mirası alanı tek bir alandan oluşmayıp İç Anadolu Nevşehir ve Kayseri illeri içinde yer alan 7 farklı alandan oluşmaktadır. Göreme Milli Parkı, Derinkuyu ve Kaymaklı yer altı şehirleri, Karain, Karlık, Yeşilöz ve Soğanlı köyleri dünya mirası alanı sınırları içinde bulunmaktadır (Somuncu ve Yiğit, 2009; Şekil 3).

Soğanlı Köyü, dünya mirası alanının merkezi konumunda bulunan Göreme Milli Parkı'na 70 km mesafededir. Bu mesafedeki bir köy yerleşimi dünya mirası alanı sınırları içinde bulunurken; miras alanı ile kültürel peyzaj özellikleri bakımından benzer özelliklere sahip ve mekansal olarak yine yaklaşık 70 km mesafedeki Ihlara Vadisi ve çevresi dünya mirası alanı sınırlarında bulunmamaktadır (Şekil 3). Çalışma alanı ile ilgili tespit edilen bu ilk bulgu alanın ilk problemini de oluşturmaktadır.



Şekil 3. Ihlara Vadisi ve çevresinin Göreme Milli Parkı ve Kapadokya Kayalık Sitleri Dünya Mirası Alanı'na göre konumu

6.2. Araştırma alanındaki kültürel peyzaj değerleri

Araştırma alanını oluşturan Ihlara Vadisi ve çevresi Neojen-Kuaterner yaşlı Hasan Dağı volkanizmasına bağlı olarak ortaya çıkan malzemenin, rüzgar, sellenme ve akarsu etkileriyle şekillenmesi ile oluşmuştur. Oluşan bu yüzey şekilleri özellikle Hıristiyanlığın ilk dönemlerinden itibaren yerleşme ve ibadet yeri olarak kullanılmıştır (Gülkal, 1999). Yöre insanı ilk yerleşimlerden günümüze kadar çevresindeki kayaları oluşturan tüf malzemenin kolay oyulabilme özelliğinden sürekli olarak yararlanmıştır. Yüzyıllar boyu çevredeki yerleşim jeolojik oluşum nedeniyle kaya içi yaşamı biçiminde devam etmiştir. Bölgede bol miktarda bulunan ve kolaylıkla işlenebilen yöresel taş konut yapımında da ustaca kullanılmıştır (Gürler, 2007). Bölgedeki doğal yapı ile kültürün etkileşimi sonucu bugünkü kültürel peyzaj değerleri ortaya çıkmıştır.

Dünya Mirası Komitesi'nin 2001 yılında Finlandiya'da düzenlenen toplantı sonucundaki raporunda, maddi kültürel peyzaj değerleri sınıflandırılmıştır. Bu değerlerden; insan yapımı mağaralar, mağara resimleri, evler, manastırlar – kiliseler ve sığınma alanlarının örnekleri Ihlara Vadisi ve çevresinde bulunmaktadır.

Hıristiyanlığın ilk dönemleri olan M.S. IV. yüzyılda, Aksaray ve Kapadokya Bölgesi'nde yetişen bazı mezhep kurucuları Mısır ve Suriye sisteminden farklı bir manastır yaşamının kurallarını ortaya koyarak Slav ve Yunan sisteminin doğmasına neden olmuşlardır. Bu yeni anlayışın din adamları Göreme, Güzelyurt ve Belısırma'yı dini bir merkez haline getirmişler ve Ihlara Vadisi'nin tüf kayalıklarında karşıt gruplardan korunmak için kolayca oydukları mesken, kilise ve şapellere sığınarak yaşamlarını sürdürmüşlerdir (ÖÇKK, 2005; Foto 1).

Güzelyurt çevresi Ortodoks mezhebinin ve manastır hayatının ilk ortaya çıktığı yer olarak kabul edilmektedir. Güzelyurt'ta bulunan Cami Kilise ve Kızıl Kilise bu dönemden günümüze ulaşan kültürel peyzaj değerleridir (Foto 2-3).



Foto 1. Ihlara Vadisi duvarlarına oyulmuş mağaralardan bir örnek



Foto 2. Manastır Vadisi'nde bulunan Cami Kilise

Doğu Roma'nın Hıristiyanlığı serbest bırakmasından sonra yörenin dini bir merkez olarak önemi daha da artmıştır. VII. ve VIII. yüzyıllarda İran ve Arap akınları kaya yerleşimlerinin artmasına sebep olmuştur. Daha sonra bu saldırılar Anadolu halkının birleşerek toplu savunma şekline geçmesini sağlamıştır. Savunmada halka büyük kolaylık sağlayan kaya mağaraları yeraltında birleştirilerek yeraltı sitelerini oluşturmuştur. Gaziemir Yeraltı Şehri çalışma alanındaki yer altı sığınaklarının en iyi örneğidir (Foto 4).



Foto 3. Güzelyurt- Kızıl Kilise'den bir görünüm



Foto 4. Gaziemir Yer altı Şehri'nden bir görünüm

Halk içe dönük yaşam tarzını yaşadıkları mekanlara özellikle kilise ve manastırların duvarlarına yansıtmış, Hıristiyanlık ve İncil'in içerdiği konuları işleyerek duvarları fresko tekniği ile resimlemiş ve süslemiştir (Foto 5). Bugün Ihlara Vadisi'nde 12'si ziyaretçiye açık, 105 dolayında kilise bulunmaktadır. IX. ve XI. Yüzyıllara ait olan bu kiliselerden bazıları; Eğritaş Kilisesi, Kokar, Ağaçaltı, Pürenliseki ve Yılanlı Kilise'dir. Bu kiliselerin bazılarında Yunan Haçı özelliği görülmektedir. Kiliselerdeki resimler ortaçağ özelliği göstermekle birlikte İncil sahnelerinin sembolik bir üslupla anlatımında Roma, Mısır, Suriye ve İran sanatlarının etkisi de görülmektedir (ÖÇKK, 2005).

Belısırma çevresinde bulunan Kırkdamaltı, Bahaeddin Samanlıđı, Direkli ve Ala Kiliseleri ise XI. ve XIII. Yüzyıllarda yapılmıştır. Belısırma'daki kiliseler genel olarak Bizans üslubuyla resimlendirilmiştir. Selime'de ise; peribacası içine oyulmuş, bölgenin en büyük katedrali kabul edilen Selime Katedrali bulunmaktadır (Gülkal, 1999; Foto 6). Ihlara Vadisi ve çevresindeki diđer kültürel peyzaj değerleri ise evlerdir. Konut yapımında yörenin doğal malzemesinden yararlanılarak bölgeye özgü mimari yapı ortaya çıkarılmıştır.



Foto 5. Kilise duvarlarındaki fresklerden bir örnek

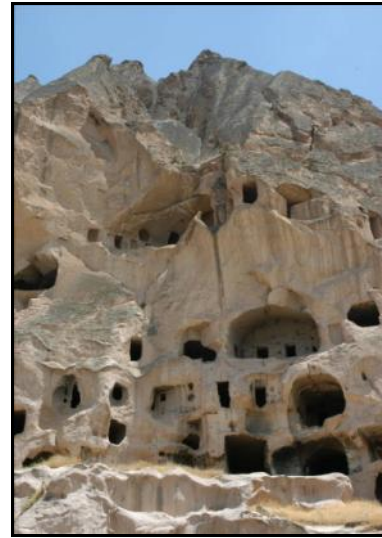


Foto 6. Peribacası içine oyularak yapılmış Selime Katedrali

Ihlara Vadisi ve çevresi kültürel peyzaj değerleri bakımından oldukça zengin olmasına rağmen bu değerlerin tespit ve envanter çalışması yapılmamıştır.

6.3. Araştırma alanındaki yerel halkın sosyo-ekonomik durumu

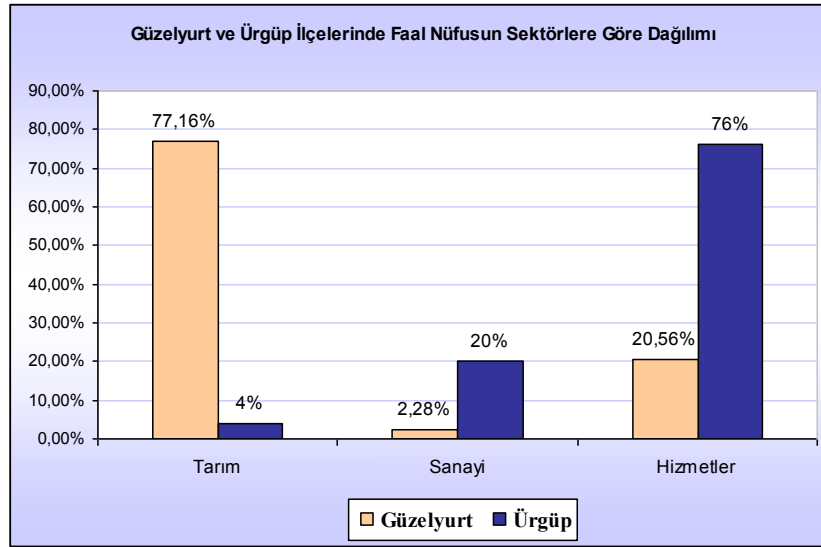
Araştırma alanını oluşturan Ihlara Vadisi'ni Aksaray İl Kültür ve Turizm Müdürlüğü verilerine göre yılda ortalama 200.000 kişi ziyaret etmektedir (Aksaray Kültür ve Turizm Müdürlüğü, 2006, 2007, 2008). Ancak; bu bölge Kapadokya Bölgesi'ni ziyaret eden turistlere tur programı içinde sadece birkaç saat için sunulmaktadır. Bölgede konaklama ve yeme-içme gibi yerel halkın ekonomik fayda sağlamasına yönelik faaliyetler gerçekleştirilmemektedir. Bu nedenle; Ihlara Vadisi içinde yer alan köylerde; halkın geçim kaynađı daha çok geleneksel yöntemle yapılan tarım ve hayvancılıktır. Halk turistik faaliyetlere yeterince katılamamakta ve turizmden yeterince pay alamamaktadır. Buna karşılık, Göreme Milli Parkı ve çevresinin yıllık ziyaretçi sayısı 1.000.000 kişiyi bulmakta; tüm konaklama ve yeme-içme faaliyetleri Ürgüp ve çevresinde gerçekleştirilmektedir. Çizelge 1'de Göreme Milli Parkı ve Kapadokya Kayalık Sitleri Dünya Mirası Alanı'nın merkezinde bulunan ve turizm faaliyetlerinin en fazla geliştiđi Ürgüp ilçesi ile çalışma alanını oluşturan köylerin bađlı bulunduğu Güzelyurt ilçesi ilçe gelişmişlik düzeylerine göre karşılaştırılmıştır.

Çizelge 1. Güzelyurt ve Ürgüp ilçelerinin Türkiye'deki ilçeler içindeki gelişmişlik sıralaması				
İl	İlçe	872 İlçe içindeki gelişmişlik sıralaması	Sosyo-ekonomik gelişmişlik endeksi	Gelişmişlik grubu
Aksaray	Güzelyurt	571	-0,45812	4
Nevşehir	Ürgüp	192	0,46644	3

Kaynak: DPT, 2004

Çizelgede de görüldüğü gibi turizmden oldukça yüksek oranda pay alan Ürgüp ilçesinin Türkiye'deki 872 ilçe içerisinde gelişmişlik sıralaması 192 iken, Güzelyurt 571. sırada yer almaktadır (DPT, 2004). Bununla birlikte; Güzelyurt'un sosyo-ekonomik gelişmişlik endeksi negatif değerdedir.

Şekil 4'te ise Güzelyurt ve Ürgüp ilçelerinde faal nüfusun sektörlere dağılımı verilmiştir. Grafik incelendiğinde iki ilçenin turizmden aldığı pay açıkça görülmektedir. Ürgüp ilçesinde, faal nüfusun %76'sı içinde turizmin de bulunduğu hizmetler sektöründe çalışırken, Güzelyurt ilçesinde durum bunun tam tersidir. Güzelyurt ilçesinde nüfusun %77,16'sı tarım sektöründe yalnız %20,56'lık bölümü hizmetler sektöründe istihdam edilmektedir.



Şekil 4: Güzelyurt ve Ürgüp ilçelerinde faal nüfusun sektörlere dağılımı (DPT, 2004; Somuncu ve Yiğit, 2009)

7. Sonuç ve Öneriler

Kültürel peyzaj değerlerinin yerel kalkınma için önemi Ihlara Vadisi ve çevresi örneğinde irdelenmiştir. Ihlara Vadisi ve çevresi kültürel peyzaj değerleri bakımından zengindir. Ancak, bu bölgede kültürel peyzaj değerlerinin tespit ve envanter çalışması yapılmamıştır. Ayrıca, bölge kültürel peyzaj özellikleri bakımından benzer nitelik taşıyan ve mekânsal olarak da yakın olduğu UNESCO'nun geçici kültürel peyzaj alanı listesinde bulunan Göreme Milli Parkı ve Kapadokya Kayalık Sitleri Dünya Mirası Alanı sınırları içinde bulunmamaktadır. Ihlara Vadisi ve çevresinde devam eden çeşitli turistik faaliyetlere rağmen yerel halkın başlıca geçim kaynağı tarımdır. Yerel halk turizm sektöründe istihdam edilmemekte ve bölgedeki turizmden pay alamamaktadır. Buna bağlı olarak da; yerel halkın sosyo-ekonomik gelişmişlik düzeyi düşüktür. Alandaki kültürel peyzaj değerleri; hem yerel halkın ekonomik yarar sağlayacağı şekilde kullanılmamakta hem de korunmamaktadır.

Bu bölgedeki kültürel peyzaj değerlerinin hem korunması hem de yerel halka ekonomik yarar sağlaması için ilk olarak bölgedeki kültürel peyzaj değerlerinin tespiti yapılmalıdır. Bölge, Göreme Milli Parkı ve Kapadokya Kayalık Sitleri Dünya Mirası alanına dahil edilerek ya da ayrı bir Kültürel

Peyzaj Alanı şeklinde ilan edilerek etkin olarak korunmalıdır. Koruma ile birlikte; tüm paydaşlarla işbirliği içinde yerel halk katılımının ve kalkınmasının esas alındığı bir alan yönetimi planlaması yapılmalıdır. Alan yönetim planlamasının temel unsurlarından biri olacak sürdürülebilir turizm yaklaşımı; hem kültürel peyzajın korunmasını hem de yerel halkın turizmden ekonomik yarar elde etmesini sağlayacaktır.

Referanslar

- Aksaray Kültür ve Turizm Müdürlüğü, (2008) *Aksaray İli Ören Yerleri Gelir ve Ziyaretçi İstatistiği*.
Aksaray Kültür ve Turizm Müdürlüğü, (2007) *Aksaray İli Ören Yerleri Gelir ve Ziyaretçi İstatistiği*.
Aksaray Kültür ve Turizm Müdürlüğü, (2006) *Aksaray İli Ören Yerleri Gelir ve Ziyaretçi İstatistiği*.
Arı, Y. (2005a) "Amerikan Kültürel Coğrafyasında Peyzaj Kavramı", *Doğu Coğrafya Dergisi*, 13 (1): 311-340.
Arı, Y. (2005b) "Peyzajın Morfolojisi", içinde Arı, Y. (Ed), *20. yüzyılda Amerikan Coğrafyasının Gelişimi*, Çizgi Kitabevi, Konya, 53-84.
DPT, (2004) *İlçelerin Sosyo-ekonomik Gelişmişlik Sıralaması Araştırması 2004*, Ankara.
Esposito, M., Cavelzani, A. (2006) "The World Heritage and Cultural Landscapes", *PASOS. Revista de Turismo y Patrimonio Cultural*, 4(3): 409-419.
Farina, A. (2000) "The cultural landscape as a model for the integration of ecology and economics", *BioScience*, April 2000, 50(4): 313-320.
Fowler, P.J. (2003) *World Heritage Cultural Landscapes 1992 -2002*. UNESCO World Heritage Series Papers. Vol.:6, France.
Gülkal, Ö. (1999) *Ihlara (Kapadokya) Özel Çevre Koruma Bölgesi ve Yakın Çevresi Örneğinde; Koruma-Kullanma Dengeli Planlamaların Oluşturulmasında Kriterlerin Saptanması*, Basılmamış Doktora Tezi, Çukurova Üniversitesi, Peyzaj Mimarlığı Anabilim Dalı, Adana.
Gürler, G. (2007) *Göreme Tarihi Milli Parkı Ve Yakın Çevresinin Jeolojik Miras Açısından Değerlendirilmesi*. Jeoloji Etüdüleri Dairesi Başkanlığı, MTA Rapor no: 10989, Ankara.
Kaya, L.G. (2002) "Cultural landscape for tourism", *Zonguldak Karaelmas Üniversitesi, Bartın Orman Fakültesi Dergisi*. 4 (4): 54-60.
Kocaboyun, H. (2009) *Antalya Kaleiçi Yerleşiminin Doğal, Kültürel Ve Tarihi Miras Olarak İncelenmesi Ve Alanın Turizm Açısından Sürdürülebilir Kullanımı*, Basılmamış Yüksek Lisans Tezi, Süleyman Demirel Üniversitesi, Fen Bilimleri Enstitüsü, Isparta.
Leader-Elliott, L. (2005) "Cultural landscapes of a tourism destination: South Australia's Barossa Valley", *Understanding Cultural Landscapes Symposium*, 11-15 July. Flinders University.
Locke, H., Dearden, P. (2005) "Rethinking protected area categories and the new paradigm", *Environmental Conservation*, 32 (1): 1-10, doi:10.1017/S0376892905001852.
Özel Çevre Koruma Kurumu. (2005) *Ihlara Özel Çevre Koruma Bölgesi*, Ankara.
Özelçi Eceral, T., Altinkaya Özmen, C. (2009) "Beypazarı'nda turizm gelişimi ve yerel ekonomik kalkınma", *Ekonomik ve Sosyal Araştırmalar Dergisi*, Güz 2009, 5(2): 46-74.
Özsüle, Z. (2005) *Geleneksel Yerleşimlerin Korunması Açısından Kültürel Peyzaj Değerlendirmesi: Mudanya Örneği*, Basılmamış Doktora Tezi, İstanbul Üniversitesi, Fen Bilimleri Enstitüsü, İstanbul.
Phillips, A. (2002) *Cultural Landscapes: IUCN's Changing Vision of Protected Areas*, Cultural Landscapes: the Challenges of Conservation, UNESCO World Heritage Series Papers; Vol.:7, France.
Somuncu, M., Yiğit, T. (2009) "Göreme Milli Parkı Ve Kapadokya Kayalık Sitleri Dünya Mirası Alanı'ndaki turizmin sürdürülebilirlik perspektifinden değerlendirilmesi", içinde *V. Ulusal Coğrafya Sempozyumu Bildiriler Kitabı*, Ankara, 387-402.
UNESCO, (2010a) *World Heritage List*, (<http://whc.unesco.org/en/list>, 28.10.2010).
UNESCO, (2010b) *Cultural Landscape*, (<http://whc.unesco.org/en/culturallandscape>, 24.02.2010).
UNESCO, (2008a) *Operational Guidelines for the Implementation of the World Heritage Convention*.
UNESCO, World Heritage Committee, (2008b) (<http://whc.unesco.org/archive/opguide08-en.pdf#annex3>, 20.02.2010).
UNESCO, World Heritage Centre, (2008c) *Operational Guidelines for the Implementation of the World Heritage Convention*, Paris.
UNESCO, (2001) *Report of the Thematic Expert Meeting on Asia-Pacific Sacred Mountains*, Wakayama, Japan, 5 to 10 September 2001.
UNESCO, (1999) *The World Heritage Convention and Cultural Landscapes in Africa Expert Meeting - Tiwi, Kenya*, 9-14 March 1999.
UNESCO, (1998) "Natural Sacred Sites", in *Cultural Diversity and Biological Diversity International Symposium*, 22-25 Semp. 1998, Paris.
UNESCO, (1996) "Beyond the monuments a living heritage", in *Unesco Sources*, No.90, June 1996.
Uslu, A.; Kiper, T. (2006) "Turizmin kültürel miras üzerine etkileri: Beypazarı/Ankara örneğinde yerel halkın farkındalığı", *Tekirdağ Ziraat Fakültesi Dergisi*, 3 (3): 305-314.

