

# Kültürel Endüstriler ve Kümelenme: İstanbul Film Sektörü Örneği

*Cultural industries and clustering: the case of Istanbul film industry*

**Doğan Dursun**\*

*ODTÜ, Mimarlık Fakültesi, Şehir ve Bölge Planlama Bölümü, Ankara*

**Öz:** *Kültür endüstrilerinin kalkınma literatüründeki önemi gün geçtikçe artmaktadır. Film endüstrisi en hızlı gelişen kültür endüstrisi olarak öne çıkmaktadır. Bu nedenle, sıklıkla film endüstrisinin kent ve bölge ekonomilerine katkısı üzerinde durulmaktadır. Küresel ekonomiye dahil olma mücadelesi veren kent ve bölgeler, film endüstrisi alanında politika ve strateji geliştirmektedirler. Sektörün gelişimine önemli katkısı olan küme ve kümelenmeye ilişkin tartışmalar bu süreçte öne çıkmaktadır. Bu çalışmada da İstanbul ilinde yer seçen film endüstrisinin kümelenme dinamikleri incelenecektir. Bu süreçte kümelenmelerin sektörel gelişmeye olumlu katkısı üzerine geliştirilmiş teorilerden faydalanılacaktır. Türk film sektörünün gösterdiği mekansal eğilimler ve bu eğilimlerdeki değişimler tarihsel bir çerçevede nedenleriyle birlikte değerlendirilecektir. Kümelenmenin değişen dinamikleri ve İstanbul film endüstrisi için sunduğu potansiyeller araştırılacaktır. Küreselleşme süreciyle birlikte önemi artan yerel-küresel ilişkiler İstanbul film endüstrisi kümesi bağlamında tartışılacaktır.*

**Anahtar Kelimeler:** *Kümelenme, film endüstrisi, desantralizasyon, yerel-küresel ilişkiler, İstanbul*

**Abstract:** *The place of cultural industries in development literature has increased day by day. The contribution of film industries, which is one of the fastest growing cultural industries, to the economies of cities and regions has become the issue much more emphasized. The cities and regions struggling to integrate global economy develop policies and strategies related to the film industry. Discussions on cluster and clustering, which contributes to the development of movie sector, have become important in this process. In this study, clustering dynamics of film industry in Istanbul will be analyzed. Theories focused on the positive influences of clusters on sectoral development will be used in this analysis. Spatial tendencies and changes of Turkish film industry will be exposed in the historical process with their reasons. Changing dynamic of clusters and potentials provided for Istanbul film industry will be investigated. Local-global relations whose importance increased with globalisation process will be discussed in the context of Istanbul film industry cluster.*

**Keywords:** *Clustering, film industry, decentralisation, local-global relations, Istanbul*

## 1. Giriş

Son yıllarda hem akademik çevrelerde hem de politika alanında kümelenme ve rekabetçilik ilişkisi üzerine yoğun bir ilgi olduğu gözlenmektedir. Kümelenme yaklaşımının temelini rekabetçilik gücünün artırılması esası oluşturmaktadır. Kümeler içerisinde yer alan firmaların dışarıda ve izole biçimde yer alan firmalardan daha başarılı olduğu tezi kabul görmektedir. Verimlilik ve yenilik temelinde gelişen uluslararası rekabetçilik, kümelenme yöntemiyle ortaya çıkarılmaktadır. Kümelenme kavramı içerik olarak bir ağ ve bu ağın coğrafi olarak bir noktada yoğunlaşması olarak ifade edilebilmektedir. Ağı oluşturan aktörleri ise, sektörde yer alan ve birbirini üretim zincirinde tamamlayan yada rekabet eden firmalar, destekleyici kurumlar (devlet ve özel), üniversiteler ve diğer bilgi üreten kurumlar ile sivil toplum kuruluşları olarak sıralayabiliriz. Kümelenme ve başarı arasındaki neden sonuç ilişkisi bu aktörler arasında ortaya çıkan yoğun bilgi ve hizmet alış verişini ile gerçekleşmektedir. Kümelerin başarısını açıklamak üzere dört temel yaklaşım bulunmaktadır (Öz,

\* İletişim Yazarı: D. Dursun, e-posta: ddogan@metu.edu.tr

2006). Birincisi, esnek uzmanlaşmaya dayalı bir üretimin örgütlenmesi olan Küçük ve Orta Boy İşletmelerin kümelenme eğilimi göstererek rekabet edebilirlik kazanmalarıdır. Dolayısıyla esnek uzmanlaşmış KOBİ'ler fordist üretime göre daha başarılı kabul edilmektedir. İkinci yaklaşım kümelerin genel özelliği olan güven ortamı ve sosyal sermaye gibi kavramlar üzerinden bir başarıyı ifade etmektedir. İlişki ağları ise üçüncü yaklaşım olarak yenilikleri tetikleyen ve öğrenmeyi kolaylaştıran en önemli özellik olarak belirtilmektedir. Son olarak kümelenmenin, şans faktörü veya tarihsel kazalar-rastlantılar sonucunda ortaya çıkabileceği ve ardından birarada bulunmanın faydalarının anlaşılabilirliği görüşüne dikkat çekmektedir. Kümelenme ve başarı ilişkisi üzerine rekabetçilik kavramı üzerinden açıklama yapan çalışmalara Öz (2006) işletme yazınından Porter'ın çalışmasını temel referans olarak göstermiştir (s.202). Bu çalışmaya göre, üretkenlik, yenilik ve yeni firma kurulması süreçleri kümeler tarafından tetiklenmekte ve rekabetçi avantajları ortaya çıkarmaktadır. Rekabetçilik kavramı üzerinden yapılan küme analizleri özellikle son on yılda yaratıcılık ve kültür endüstrileri alanına odaklanmıştır.

Kültür endüstrileri günümüzün rekabetçi küresel ekonomik yapısı içerisinde gelişmenin ve ihracat yapmanın en önemli aracı olarak kabul edilmektedir. Özellikle Amerika ve İngiltere gibi ülkeler için kültür ürünleri ihracatından yaratılan gelir diğer endüstri faaliyetlerden yaratılandan daha fazladır. OECD ülkeleri içerisinde kültür endüstrileri veya yaratıcı endüstriler gün geçtikçe üzerinde daha çok politika üretilen bir alan olmaktadır. Endüstriyel coğrafya alanında yaşanan değişim ve kültür kavramının ekonomi, teknoloji ve yaratıcılıkla ortaya çıkan yoğun ilişkisi araştırmacıları kültürel endüstriler ve onların mekansal tercihleri üzerine yönlendirmiştir. Küreselleşme süreciyle birlikte ekonomik ve sosyal gelişmenin motoru haline gelen yaratıcı/kültürel endüstriler kent planlama alanında da yoğun bir ilgiyle karşılanmıştır. Yaşanan gelişmelere paralel olarak bu çalışmada kültür endüstrileri içerisinde en hızlı büyüyen sektör olan film sektörü ele alınacaktır. Film endüstrisi üzerine kalkınma literatüründe birçok çalışma yer almaktadır. Bu çalışmalar incelendiğinde film endüstrisinin kümelenme eğilimi ve özellikleri üzerine yoğun bir ilginin olduğu gözükmektedir. Ancak, dünya piyasasında başarılı olmuş örnekler üzerinde yapılan kümelenme çalışmaları henüz dünya piyasası için küçük ölçekli olan Türk sineması için yanlış değerlendirmelere neden olabilir. Son yıllarda sektörde ortaya çıkan gelişme dünya piyasasının düşündüğümüzde çok küçük ölçekli kalmaktadır. Bu nedenle Türk sineması üzerinden bir kümelenme çalışması iç piyasada yakalanan başarı için önemli bir açıklayıcılık getirir. Ancak dış bağlantılarının yetersizliği nedeniyle Türk film sektörü dünya piyasasında başarılı ülkeler arasında yer alamamaktadır. Türkiye'de sinema endüstrisi dediğimizde de aklımıza ilk ve tek olarak İstanbul kenti gelmektedir. Türk sineması kuruluşundan günümüze kadar İstanbul merkezli bir örgütlenme içerisinde olmuştur. Coğrafi yoğunlaşmanın Beyoğlu'nda gerçekleştiği sektör son yıllarda farklı eğilimler göstermektedir. Desantralizasyon süreci ve prestijli mekanlara doğru yönelim öne çıkan özelliklerdir. Yaşanan değişimleri ve İstanbul film sektörünün kümelenme dinamiklerini ortaya koymak amacıyla film yapımcıları üzerinden bir analiz yapılacaktır. Bu analiz sonucunda yaratıcı bir endüstri kolu olarak film sektörünün İstanbul kentinde hangi semtlerde örgütlendiği ve nasıl bir değişim gösterdiği değerlendirilebilecektir.

## **2. Kültürel endüstriler ve kümelenme**

Öncelikle kültür endüstrileri kümelerinin başarısını nasıl açıklayabiliriz sorusu üzerine odaklanacağım. Vang ve Chaminade'in (2007) kullandığı kümelenme temelli ikili teorik yapı başarıyı açıklamak açısından önemli bir kavramsal çerçeve sunacaktır. Ancak, kültür endüstrileri kümeleri gibi yoğun dış bağlantıları ve küresel ilişkileri olan sektörler için bir yetersizlik durumu söz konusudur. Marshall ve Jacob yaklaşımları olarak adlandırılan kümelenme literatürü kültür endüstrilerinin küresel anlamda yoğun ilişkilere dayalı yapısını değerlendirmek için iyi bir kavramsal çerçeve sunmakla birlikte dış bağlantıları değerlendirmek açısından önemli yetersizlikleri bünyesinde barındırmaktadır.

### **2.1. Marshall kümeleri**

Kalkınma literatüründe başarılı örnekler olarak öne çıkan Baden-Württemberg, Silikon Vadisi ve Hollywood örnekleri kümelenmelerin başarı üzerindeki etkisini tartışmayı gerekli kılmıştır. Kümelenmeler Hollywood örneğinde de olduğu gibi üretkenliğin artmasına neden olmaktadır. Üretim sürecinde gerekli girdilerin ucuz ve maliyetleri düşürücü bir şekilde elde edilebilmesi ve esneklik (flexibility) bu kümelerin başarısını açıklamakta kullanılan kavramlar olarak öne çıkmaktadır. Öğrenme ve yenilik gibi dinamik dışsallıklar kümelerde yer alan firmaların sağladığı en önemli avantajlardır. Yerel bilgiye, işgücüne ve kurumsal desteklere ticari ve ticari olmayan bağımlılıklar yoluyla ulaşabilen firmalar yenilikçiliği sağlayıp kendi rekabet edebilirliklerini sürdürmektedirler. Kümeler bu noktada fiziksel anlamda sundukları yakınlık vasıtasıyla yüz yüze ilişkilerin gelişmesini ve bu yolla bilgi alışverişini ve yenilikçilik-rekabetçilik eksenindeki gelişmeyi sağlayabilmektedir. Sektörde varolan gömülü ve kodlanmış bilginin firmalar arasında transfer edilmesi ve etkileşimli bir öğrenme süreci kümelenmelerde ortaya çıkan fiziksel yakınlık yoluyla daha kolay gerçekleşebilmektedir (Vang & Chaminade, 2007).

Kümelenmelerin başarı üzerindeki olumlu etkisi Marshallian yaklaşıma göre beşeri ve sosyal sermaye ile ilişkilidir. Etkileşimli öğrenme yoluyla tetiklenen rekabetçilik, kümelenmelerde beşeri ve sosyal sermayenin bir fonksiyonu olarak ortaya çıkmaktadır. Bu iki sermaye türü firmaların birbiri ile etkileşimini ve karşılıklı öğrenme süreçlerini belirleyen en önemli faktörlerdir. İşgücü piyasası üzerinden değerlendirebildiğimiz beşeri sermaye kümelenmelerde yer alan firmaların bilgi alışverişini, bilgiyi kullanışını ve öğrenme süreçlerini belirlemektedir. Aynı zamanda küme karakteristiğini ve başarısını destekleyici sektörel ihtiyaçları hedef alan eğitim kurumları ve düzenlemelere ihtiyaç vardır. Başarıyı etkileyen bir diğer faktör olan öğrenme süreci firmalar arası işbirlikleri ile ortaya çıkmaktadır. Bilgiye ulaşma ve kullanabilme kapasitesi firmaların, sektörün ve ilgili kurumların yaptığı yatırımlarla doğru orantılı olarak gelişmektedir. Beşeri sermaye yetenek, eğitim sistemi, sağlık ve bireysel eğitim gibi faktörleri ifade etmektedir. Sosyal sermaye ise kümelenmelerde bilgi alışverişini, bilginin paylaşılmasını ve etkileşimli öğrenme sürecini kolaylaştıran kurumlar, ilişkiler ve normlardan oluşmaktadır. Her iki sermaye türünün de küme başarısı üzerine etkisi büyüktür (Vang & Chaminade, 2007).

Marshall tarzı kümelenme literatürü bir sektör üzerine yapılan incelemelerin genellenmesi temelinde bir anlayışa sahiptir. Artan yerel-küresel ilişkilerin önemsenmemesi ve varolan çalışmaların sadece doğrudan yabancı sermaye yatırımları üzerinden gerçekleştiği eleştirileri özellikle kültür endüstrileri gibi proje bazında ilişkiler geliştiren, dış bağlantıları çok yoğun ve kendine has dinamikleri olan sektörler için bu tarz bir kümelenme yaklaşımının açıklayıcılığını azaltmaktadır. Kültür endüstrileri üzerine özellikle film sektöründe yapılan yerel-küresel etkileşim analizleri işlem maliyetlerinin düşürülmesi temelinde yabancı ülkelerin ucuz işgücünden, altyapısından, doğal güzelliklerinden ve finansal desteklerinden faydalanma anlayışıyla yapılan üretim biçimlerini incelemiştir. Küresel ilişkiler veya dış bağlantıların kültür endüstri kümelerinin içsel organizasyonunu nasıl ve ne derecede etkilediği soruları üzerine bir inceleme söz konusu değildir (Vang & Chaminade, 2007).

## 2.2. Jacob kümeleri

Kültür endüstrileri kümeleri üzerine yapılan çalışmalar genelde Jacob'ın (1969) yaklaşımı üzerine geliştirilmektedir. Büyük metropoliten alanlarda yoğunlaşma ve kümelenme şeklinde olan eğilimin nedenlerini açıklamak üzerine olan bu çalışmalar çeşitliliği yüksek işgücü piyasaları, açıklık (openness), tolerans (tolerance) ve ortam-atmosfer (buzz) gibi etkenler üzerine yoğunlaşmıştır. Eşsiz (unique), değerli (valuable) ve çeşitli (diverse) türlerde bilgiye ulaşmak ve bilgi alışverişinde bulunmak kültür endüstrilerinin rekabetçi kapasitesini artırmada en önemli unsurlardır. Bilginin hızla paylaşılması ve yeniden üretilmesi süreçleri kümelenme şeklinde örgütlenen kültür endüstrilerinin en vazgeçilemez özelliğidir. Proje bazında çalışan bu endüstriler hızlı biçimde organize olmak, yenilikler üretmek ve uygulamak zorundadırlar. Bu tarz bir örgütlenme de ancak çok çeşitli beşeri sermayenin

bulunabildiği metropolitan alanlarda olabilmektedir. Çeşitliliğin yüksek seviyede olabilmesi ise ancak toplumsal yapının açıklığı, hoşgörüsü ve toleransı ile ilgilidir. Küreselleşme süreci ve dış bağlantılar konusunda yaşanan eksiklik bu tür bir kümelenme anlayışında da gözükmemektedir (Vang & Chaminade, 2007).

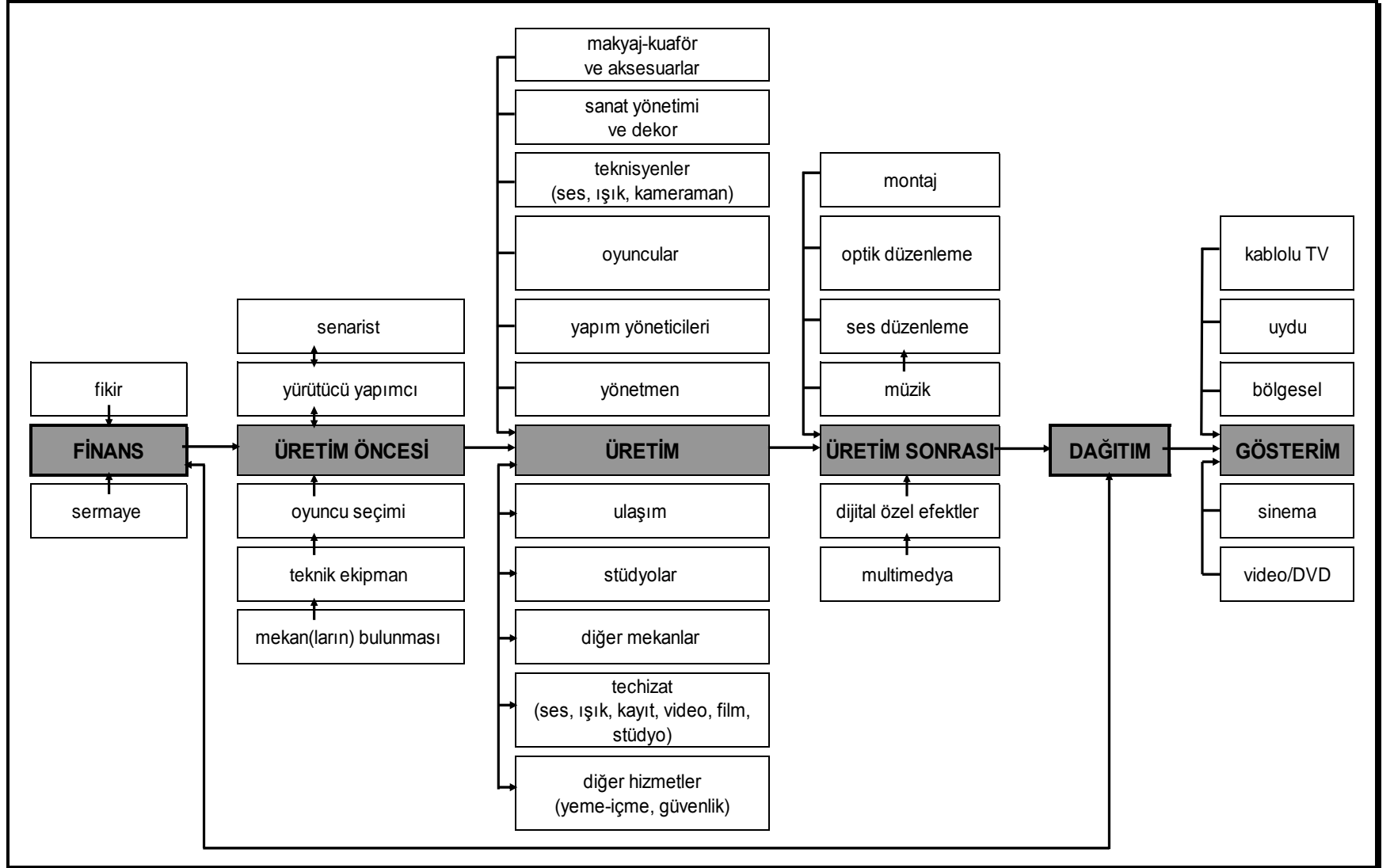
Sonuç olarak her iki tür yaklaşımı değerlendirdiğimizde kültür endüstrileri ve başarısı için kümelenme kavramı üzerinde durmamız gerektiği anlaşılmaktadır. Bu noktada kümelenmenin farklı boyutları başarının ve rekabetçiliğin sağlanması açısından öne çıkmaktadır. Kümelenmenin farklı boyutlarını dış bağlantılar ve küreselleşme süreçlerini de dahil ederek beş başlık altında inceleyebilmekteyiz (Bathelt, 2004). Rekabet ve çeşitliliğe dayalı *yatay ilişkiler boyutu*, dayanışma ve etkileşimli öğrenmeye dayalı *dikey ilişkiler boyutu*, üretkenliği ve ideal ortamı sağlayıcı *kurumsal boyut*, dış piyasalar, yeni teknolojiler ve uluslararası ağlara dayalı *dışsallık boyutu* ve son olarak uyum ve adaptasyon süreçlerini içeren *güç ilişkileri* boyutu kümelerin incelenmesi açısından öne çıkan önemli konulardır. Diğer bir önemli nokta da kümelenmenin farklı boyutları arasında kurulması gereken denge faktörüdür. Aksi takdirde kilitleme (lock-in), yol bağımlılığı (path dependency), kör güven (blind confidence) ve aşırı gömülülük (over-embededness) gibi kümelerin başarısı engelleyecek durumlar oluşacaktır.

Bu çalışmanın temel konusunu oluşturan film sektörü proje bazında işleyen organizasyon yapısı ile doğal olarak kümelenmeleri ortaya çıkarmaktadır. Film yapım sürecinde ilgili aktörlere her proje için ayrı ayrı ulaşmak birarada bulunmayı gerektirmektedir. Bunlara ek olarak literatürde kümelerin oluşum nedenleri arasında sayılan sosyalleşme, öğrenme, yüz yüze iletişim, yaratıcılık ve motivasyon olanakları film şirketlerini birarada yer seçmeye itmiştir. Kümelenmeler ayrıca firmaların yaratıcılıklarına, verimliliklerine ve gelişmelerine olumlu katkılar sağlamaktadır. Bunun yanında kümeler içerisinde buldukları kent ve bölge için de olumlu katkılar sağlamaktadırlar. Yeni firma yaratma düzeyi, yeni iş imkanları, yenilikçilik ve rekabetçilik bu katkılardan birkaçı olarak sıralanmaktadır (Durmaz vd., 2009). Literatürde coğrafi yoğunlaşmalar ve başarı ilişkisi üzerinde önemle durulmasına karşın uygulamada tersi eğilimler gözlemlenebilmektedir. Kültür endüstrileri için merkezin sorunları ve çeper ve alt merkezlerin çekiciliği bir kayma eğilimini ortaya çıkarmıştır. İstanbul film sektöründe de benzer bir durum gözlenmiştir.

### 3. İstanbul film endüstri kümesi

Film sektöründe üretim sistemi altı aşama ve farklı aktivitelerin biraradalığından oluşmaktadır. Coe ve Johns'un çalışması bu üretim zincirini ifade etmesi açısından özetleyici bir çerçeve sunmaktadır (Şekil 1). Şekilden de anlaşıldığı gibi film sektörü bir fikir ve o fikrin filme dönüşmesine yardımcı finansmanın sağlanması ile üretime başlamaktadır. Yapımcı ve senarist bu fikrin ortaya çıkışında yer alan ikilidir. İkinci aşama üretim öncesi gerekli tercihlerin (mekan ve oyuncu) yapıldığı ve gerekli donanımın temin edildiği aşamadır. Ardından yapım faaliyetinin gerçekleştiği aşamaya geçilir. Destek sektörlerden en fazla faydalandığı aşama üretim aşamasıdır. Daha sonra ham haldeki çekimin teknik işlemlerden geçirilerek dağıtımına hazır hale getirildiği üretim sonrası aşaması gelir. Dağıtım aşamasında ise hazır haldeki filmler izleyicisiyle buluşmak üzere gösterim işlemini gerçekleştiren sinema salonlarına ulaştırılır. Sektörün üretimin üç basamağı ve gösterim aşamalarında birçok yan sektör ile yoğun ilişkide olduğu görülmektedir. Dolayısıyla film endüstrisinin TV ve reklam sektörü başta olmak üzere çok fazla alt sektörü destekleyerek yeni iş kolları ve işgücü yarattığını söyleyebiliriz. Sektörün yerel ekonomiye katkıları İngiltere başta olmak üzere birçok ülkeyi film endüstrisi üzerine araştırmalar yapmaya ve yeni politikalar üretmeye zorlamıştır.

Şekil 1. Film Üretim Zinciri



Kaynak: Coe and Johns, 2004; İMP, 2006

Sektörün işgücü piyasası incelendiğinde ikili bir yapının var olduğunu görülmektedir. Çizgi üstü ve çizgi altı (Davis and Kaye, 2008; Goldsmith and O'Regan, 2003; İMP, 2006) kavramlarıyla ifade edilen yaratıcı ve teknik işgücü sektörün organizasyonunda çok büyük bir öneme sahiptir. Proje bazında örgütlenen sektörde hızlı bir şekilde bir araya gelme ve kontratlar üzerinden faaliyette bulunma esastır. Türk sinemasında da olduğu gibi genelde popüler film ve sanat filmi ayrımlarının yapıldığı büyük bütçeli ve tanınmış oyunculu filmler ile küçük bütçeli ve genelde yeni oyuncuların kullanıldığı ikili bir yapı mevcuttur. Bu yapı işgücü piyasasının kullanış biçimlerinde belirleyici olmaktadır. Film projesi ortaya çıktığında bir araya gelen yapımcı ekibi proje sonunda ayrılmaktadır.

İşgücü süreçlerinden de anlaşıldığı gibi sinema sektörü üretim ilişkileri ile diğer endüstri kollarına göre çok farklı dinamiklere sahiptir. Kısa sürede üretim yapma ve yine çok kısa zamanda yüksek bir gelir elde etme imkanı sektörü cazip hale getirmektedir. Farklı aktörler her projede farklı kombinasyonlarla bir araya gelmektedir. Kısa süreler içinde hareket etmek hem işgücü piyasasında hem de alt sektörlerle ilişkilerde yoğun bir ağ sistemini gerektirmektedir. Bu tarz bir örgütlenmenin mekansal yansımaları ise kümelenme şeklinde olmaktadır. Kültür endüstrileri ve film sektörü üzerine yapılan araştırmalarda bu durum öne çıkmaktadır (Scott, 1997, 2000, 2002, 2004; Kratke, 2002; Bassett vd, 2002; Turok, 2003; Nachum & Keeble, 2003).

Bu çalışmada Türk film endüstrisinin kümelenme özelliklerini ortaya koymak amacıyla yapımcı şirketleri üzerinden bir alan çalışması yürütülmüştür. Kalitatif ve kantitatif yöntemler birarada kullanarak bir sonuç elde etmeye çalışılmıştır. Bu doğrultuda 45 film yapımcı şirketiyle anket yapılmış mekansal tercihler üzerine sorular sorulmuştur. Yaratıcılık ve mekansal tercihler arasındaki ilişkinin İstanbul film sektöründe yer alan aktörler tarafından nasıl değerlendirildiğini anlamak, sektörün yeni eğilimlerini ortaya koymak ve dünyada yaşanan gelişmeler ışığında bir değerlendirme yapmak amaçlanmıştır. Anket çalışmasına ek olarak sektörde yer alan dernek ve meslek birlikleri temsilcileri ile ikili görüşmeler yapılmıştır. İkili görüşme ve anket dışında film sektörünün proje bazında çalışma prensibinden hareketle 1995 yılından bu yana girişte başarılı olmuş 200 film incelenmiş ve İstanbul film kümesine dair eğilimleri destekleyici bilgiler elde edilmiştir.

#### **4. Analiz**

Tarihsel süreç içerisinde Türk sinemasının farklı karakteristikler gösterdiğini söyleyebiliriz. Bu özellikleri dönemler halinde ifade edersek dört farklı dönemin ortaya çıktığını görürüz. Birinci dönem, 'Tiyatrocular Dönemi' olarak da adlandırılan Muhsin Ertuğrul önderliğinde kuruluş dönemini kapsayan periyottur. 1920-1950 arasındaki yılları kapsayan bu periyotta çok az sayıda film üretilmiştir. Endüstriyel anlamda bir sektörden söz etmek henüz pek mümkün değildir. İkinci dönem, iç piyasayla büyümenin gerçekleştiği, popülerleşmenin yaşandığı altın çağ diyebileceğimiz 'Yeşilçam' dönemidir. Adını Beyoğlu'nda bulunan Yeşilçam sokağında yer alan film şirketlerinden almakta olan bu dönem 1950-1980 yılları arasını kapsamaktadır. Bu süre zarfında yapımcıları ve üretilen film sayısında büyük artışlar yaşanmıştır. Yılda 300'lere varan film çekiminin yapıldığı dönemin öne çıkan karakteristiği bölge işletmecilerine dayanan dağıtım ağıdır. Bu dönemde İstanbul, İzmir, Zonguldak, Samsun, Ankara ve Adana'dan oluşan dağıtım bölgeleri film sektöründe üretim sürecine yön veren en önemli aktörler haline gelmişlerdir. 1980 askeri darbesi öncesi ve sonrasında yaşanan toplumsal karışıklık ve talepteki düşüş Türk sinemasını yeni arayışlara yöneltmiştir. 1980-1995 yıllarını kapsayan ve sinemanın yeniden yapılanma sürecini ifade eden bu üçüncü dönem film üretiminin çok azaldığı, video filmleri ile ayakta kalmaya çalışan bir sinema dönemidir. 1995 ve sonrasında geçen son 15 yıl ise küreselleşme sürecinin sinema sektöründe de hissedildiği dönemdir. Yabancı kurumlar ve firmalar sektöre dahil olmaya başlamış, televizyon ve reklamcılık sektörlerinin büyük desteğiyle Türk sineması yeniden bir canlanma sürecine girmiştir.

Yukarıda kısaca özetlediğim Türk sinema tarihi, sektörün mekansal eğilimlerini ele alırken yol gösterici olacaktır. Türk sinemasının kuruluş yıllarının yaşandığı birinci dönemin başarılarında İstanbul'da Osmanlı döneminden gelen Sosyo-kültürel özellikler gözlemlenmekteydi. Avrupa

yakasında Pera (Beyoğlu) bölgesi yabancıların ve yabancı konsoloslukların yoğun olarak bulunduğu bir bölgeydi. Eğlence ve finans merkez olarak bu bölgede yer almaktaydı. İlk sinema olan Pathe sineması Polonya asıllı bir Yahudi olan Sigmund Weinberg tarafından 1908 yılında Pera'ya çok yakın olan Tepebaşı'nda kurulmuştu (Özön, 2010; Teksoy, 2008). Takip eden yıllarda aynı bölgede birçok sinema daha kuruldu (Palas ve Majik Sineması gibi). Türk sinemasının kuruluş döneminde meydana gelen birinci ve ikinci dünya savaşları sinemanın gelişim sürecini sekteye uğratan en önemli faktörler olarak öne çıkmaktadır. Ancak, film ithalatı ve dağıtımını yapan şirketler savaş ara dönemlerinde faaliyette bulunma şansına sahip olmuşlardır. Öz ve Özkaraçalar (2009) bu firmaların Galata bölgesinde ve İstiklal Caddesi'nde yer seçtiğini belirtmektedir.

Türk sineması altın çağını yaşadığı ve iç pazarla büyüdüğü Yeşilçam Dönemi'nde coğrafi yoğunlaşma artan firma sayısı ile paralel daha yoğun bir yapı sergilemiştir. Mevcut ve yeni kurulan film şirketleri Beyoğlu'nda ve çevresindeki sokaklarda yer seçmektedirler. Büyük yapımevlerinin ortaya çıktığı Yeşilçam Dönemi'nde yedi büyük şirket (Erler, Erman, Acar, Uğur, Kemal, Arzu ve Er film şirketleri) liderliğinde bir sektör gözlemlenmektedir. İzleyici, yapımcı, salon ve film sayılarının artış gösterdiği bu periyotta yoğun bir film kümesi ortaya çıkmıştır. 1980 askeri müdahalesi ve onun öncesinde yaşanan toplumsal karışıklıklar sektörü krize uğratmıştır. 1970'lerin ortasından itibaren yaygınlaşan televizyon ve seks filmleri furyası sektörün krize girmesine etken diğer faktörlerdir. Büyük yapımevlerinden Kemal, Acar ve Er Filmin sırasıyla 1973, 1976 ve 1977 yıllarında kapanması sektörde yaşanan sıkıntıların önemli bir göstergesidir. Erman Film halen faal bir firma olmasına karşılık 1982 yılından sonra film yapımı gerçekleştirilmemiştir. Şu anda film ithalatıyla faaliyetini sürdürmektedir. Arzu Film ise faaliyetlerine 1988 ile 1996 yılları arasında ara vermiştir. Bu dönemde mekansal anlamda da kümenin dağılmaya başladığı gözlenmiştir. Aslında teoride açıklanan kümelenme özelliklerinin kriz dönemlerinde yeni çıkışlar bulmaya yardımcı olması ve krizi yeniden fırsata çevirme gibi katkıları İstanbul film kümesinde gözlenmemektedir.

Türk sinemasının yeniden yapılanma süreci yaşadığı 1980 ile 1995 yıllarını kapsayan üçüncü döneminde büyük bir hareketlilik yaşanmamıştır. Şirket kapanmalarının devam ettiği dönemin en önemli gelişmeleri yabancı dağıtım firmalarının iç pazara doğrudan girişine izin veren düzenlemelerin 1989 yılında kabul edilmesi ile Türkiye'nin Eurimages<sup>1</sup> üyeliğidir (1990). 1989 yılında verilen izin ardından Warner Bros (WB) ve United International Pictures (UIP) gibi dünya çapında iki büyük Amerikan dağıtım şirketi Türkiye'de birer ofis kurarak faaliyete başlamışlardır. Film izleyici sayısını artırması ve sinema salonlarının altyapısını yenilemesi açısından olumlu olabilecek bu gelişme yerli film yapım sürecini olumsuz etkilemiştir. Yabancı filmlerin egemenliğinde bir sinema sektörü yerli filmlerin dağıtımını oldukça zor bir hale getirmiştir. Eurimages üyeliği ise kaynak sıkıntısı çeken Türk sinemasına bir nebze de olsa katkı sağlamıştır. Özellikle son dönemin başlangıcı olarak kabul ettiğim 1996 yılında seyirci patlaması yaşatan Eşkıya ve İstanbul Kanatlarının Altında Filmlerinin Eurimages desteği ile çekilmiş ortak yapımlar olması Eurimages'in film endüstrimize olan olumlu katkısını ortaya koymaktadır. Mekansal anlamda büyük bir değişimin gözlenmediği yıllar aynı bölge (Beyoğlu'nda) içerisinde bazı yer değiştirmelerin yaşandığı bir dönemdir.

Küreselleşme dönemi olarak adlandırdığım 1995 sonrası ise sinemamızın yeniden canlandığı, yurtdışı bağlantılar kurduğu, seyirci rekorları kırdığı ve yerli yapım sayısını sürekli artırdığı bir dönemdir. Aşağıdaki tablolarda yaşanan gelişmeyi özellikle 2000 yılı sonrası için net bir şekilde görebilmekteyiz.

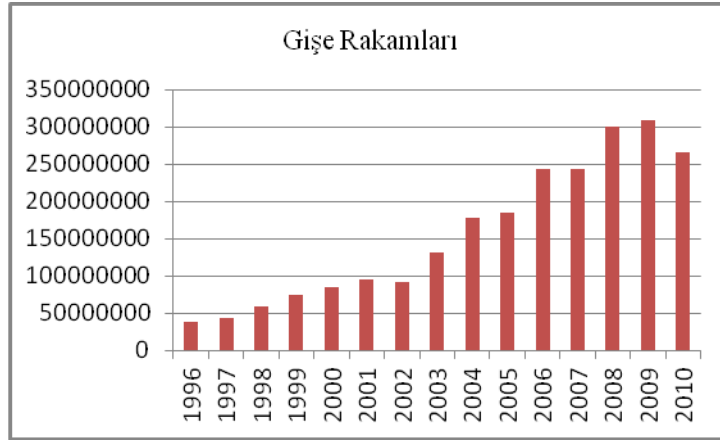
---

<sup>1</sup> Eurimages; Avrupa sinemasının ürünlerinin ortak yapımını, dağıtımını ve gösterimini desteklemek, sinema profesyonelleri arasında işbirliğini teşvik etmek üzere Avrupa Konseyi tarafından 1989 yılında oluşturulan bir fondur

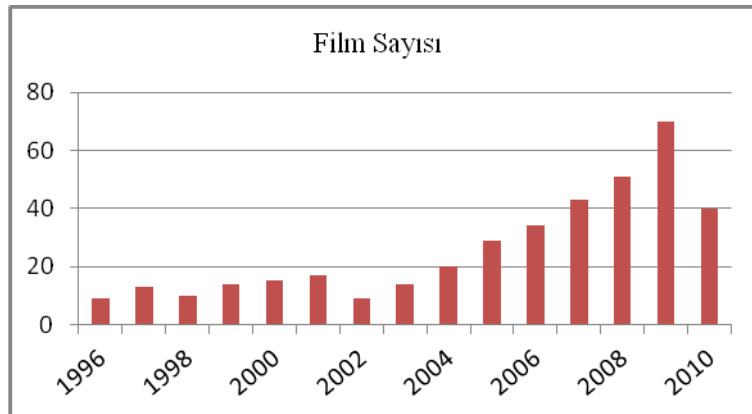
Şekil 2. İzleyici Sayısı



Şekil 3. Gişe Rakamları



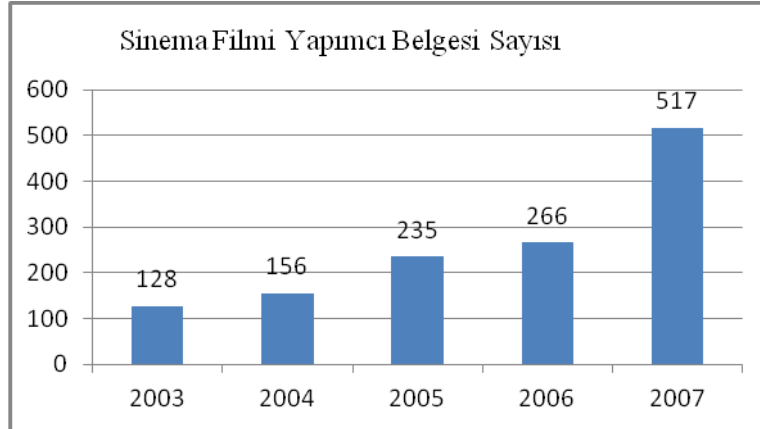
Şekil 4. Film Sayısı



Kaynak: www.boxoffice.com, 2010



Şekil 5. Yapımcı Belgesi Sayısı



**Kaynak:** Sinema ve Telif Hakları Genel Müdürlüğü, 2010

Bu dönemin öne çıkan özellikleri televizyon ve reklam sektöründen gelen finansman ve işgücü katkıları ile uluslararası festivallerde ödüller kazanan yeni yönetmenlerdir. Yeşilçam döneminin firmalarının çok azı bugün hala faal durumdadır. Bunun yanında bugün de büyük prodüksiyonlara imza atan Arzu ve Erler Film gibi sektörde duayen haline gelmiş çok eski firmalar bulunmaktadır. Mekansal organizasyon ve kümelenme karakteristiği açısından önceki dönemlerde çok değişmeyen yapı bu son dönemde farklı merkezlere doğru kayma eğilimi göstermiştir. Beyoğlu merkezli Türk sineması son yıllarda Ortaköy, Maslak, Levent hattına doğru bir yayılma eğilimine girmiştir. Beşiktaş ve Şişli ilçeleri yeni çekim merkezleri haline gelmiştir. Bu eğilimin nedenleri üzerine yapılan görüşmelerde kümelenmelerin sağladığı organizasyon, öğrenme, yaratıcılık, yenilik, rekabetçilik ve yeni çözümler üretilmesi gibi avantajların farkındalığı konusunda belirgin bir durum ortaya çıkmamıştır. Ancak mekansal tercihler prestijli bir yerde bulunma, finans kaynaklarına yakınlık ve erişilebilirlik gibi sebeplerle şekillenmiştir. Sektör temsilcileriyle yapılan görüşmeler bu durumu ortaya koymaktadır.

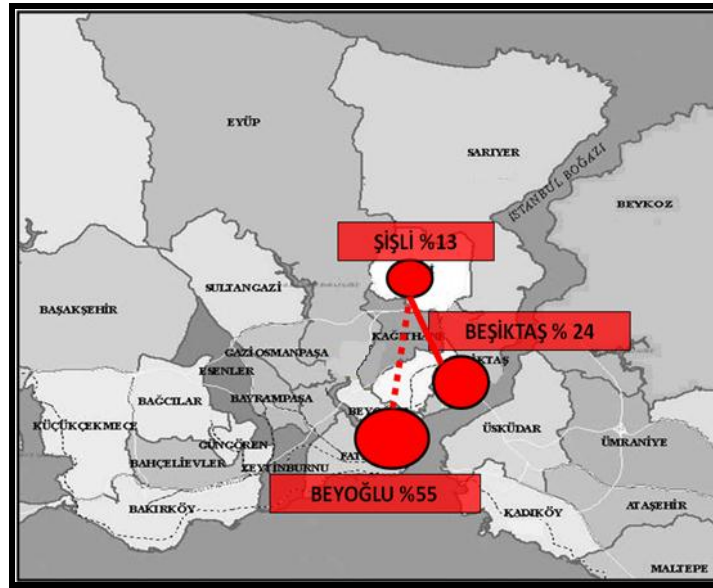
Bu aşamaya kadar İstanbul film kümesiyle ilgili olarak tarihsel kısa bir değerlendirme yapmaya çalıştım. Devam eden bölümde ise kümelenme analizlerinde ortaya konan mekansal tercihler, bu tercihlerin sebepleri, aktörler arası ağsal ilişki yapısı, destekleyici kurumsal yapı ve sektöre ilişkin altyapıyı incelemeye çalışacağım.

#### 4.1. Kümelenme analizi:

Beyoğlu Türk sinemasının kendiliğinden gelişmiş tek merkezidir. Sektörde şu anda faaliyette bulunan firmalardan 45 tanesi ile yapılan görüşmelerde 42 firmanın Beyoğlu, Beşiktaş ve Şişli ilçelerinde yer seçtiği gözlenmiştir. Beyoğlu günümüzde de film üretimi için en önemli merkezdir. Beşiktaş 11 firma ile anket yapılan firmalar içinde %24'lük bir pay almıştır. Şişli ilçesi de 6 yapımcı firma ile %13 lük bir paya sahiptir (Şekil 6). Sektörde yer alan tüm firmalar üzerinden bir coğrafi yoğunlaşma analizi yapmak kesin bilgilere ulaşmak mümkün olmadığı için yapılamamıştır. Şu anda İstanbul da sinema filmi yapım şirketi olarak kaç firmanın bulunduğu bilinmemektedir. Bu konuda ilk olarak Türkiye İstatistik Kurumunun dataları incelenmiştir. Araştırmanın yapıldığı dönem böyle bir istatistiğin kurumda var olmadığı anlaşılmıştır. TÜİK'in daha sonra açıkladığı genel sanayi ve işyerleri sayımı istatistiği ise 201 yapımcı firma bulunduğunu ifade etmektedir. Toplamda 881 çalışana sahip firmalar ortalama 4 çalışan ile küçük işletme grubunda yer almaktadırlar. Firma bilgileri halka açık olmadığı için bu veri doğrultusunda yeni bir çalışma yürütülmemiştir. Yapımcı firma sayısı ile ilgili

Sinema alanında yer alan meslek birlikleri ve derneklerin üye listeleri üzerinden bir çalışma yürütüldüğünde çok farklı rakamlara ulaşılmıştır (bkz. Çizelge 1). Ayrıca listelerde yer alan üyelere görüşme amacıyla ulaşmayı denediğimde firma bilgilerinin doğru olmadığı görülmüştür. Aynı zamanda bir firmanın birden fazla birliğe üye olduğu yapılan incelemelerde ortaya çıkmıştır. Bununla birlikte sektörde tek bir film yapımı için kurulan ve ardından kapatılan firmalar bulunduğu gözlenmiştir. Bu durum kesin bir bilgi üretme konusunda önemli bir sıkıntı olmuştur. Literatürde Türk film sektörü üzerine yapılan çalışmalarda da bu durum açıkça gözükmemektedir. Durmaz (2009) İngiltere ve Türk film endüstrilerini karşılaştırdığı çalışmasında yapımcı sayısını Film Yönetmenleri Derneği ve İmdb (Internet Movie Database) üzerinden belirlemiş ve 147 olarak kabul etmiştir. İstanbul Metropolitan Planlama (İMP, 2006) merkezi kültür endüstrileri araştırma grubu raporunda SESAM verileri temel alınmış 162 firma sayısına ulaşılmıştır. Özkan (2009) film endüstrisi ve kentsel dönüşüm yaratma potansiyeli konulu doktora tez çalışmasında görüşme yaptığı 49 yapımcı firma bilgisi üzerinden hareket etmiştir. Bu çalışma kapsamında ise yapımcı firma sayısı konusundaki bu belirsizliği kısmen de olsa gidermek için gişe başarısına göre sıralanmış 200 film üzerinden ek bir inceleme yapılmıştır. Bu 200 film toplam 118 yapımcı firma tarafından üretilmiştir. Bu firmaların 76 tanesinin adres bilgisine ulaşılmış ve 66 firmanın Beyoğlu, Beşiktaş ve Şişli ilçesinde yer aldığı görülmüştür. Sonuç 45 firmayla<sup>2</sup> yapılan görüşmelerle paralel özelliktedir. Ek olarak SESAM ve FİYAP üye listeleri ve adres bilgileri üzerinden bir inceleme yapılmış Beyoğlu, Beşiktaş ve Şişli'nin Avrupa Yakası'ndaki ilk üç odak noktası olduğu görülmüştür. Anadolu Yakası'nda ise az sayıda da olsa (13 firma) Kadıköy, Beykoz ve Üsküdar'da yer seçimleri olduğu tespit edilmiştir.

Şekil 6. İstanbul'da Film Yapım Şirketlerinin Dağılımı (45 Yapımcı)



Kaynak: Anket Sonuçları, 2008

<sup>2</sup> Bu 45 firma ile yapılan araştırma, en yüksek firma sayısını veren TUİK verisine göre %22'lik bir örneklem grubu oluşturmaktadır.

Şekil 7. Film Yapım Şirketleri Bölgeleme (45 Yapımcı)



Kaynak: Anket Sonuçları, 2008

Çizelge 1. Yapımcı Meslek Birlikleri ve Üye Sayıları

Dernek	Tür	Üye Sayısı
FİYAB	Meslek Birliği	95
SESAM	Meslek Birliği	135
SEYAP	Meslek Birliği	38
TESİYAP	Meslek Birliği	41
FİYAP	Dernek	283
SETEM	Meslek Birliği	84
SİNEBİR	Meslek Birliği	105
BSB	Meslek Birliği	111

Kaynak: Meslek Birlikleri Web Sayfaları

Firma sayısı ile ilgili durum aşıldıktan sonra, görüşme yapılan firmaların mekansal tercihleri ve bu tercihlerin nedenleri ortaya koyulmaya çalışılmıştır. Yapımcılara sorulan mekansal tercih nedenleri ile ilgili sorularda 1 den 5'e kadar bir değerlendirme yapmaları istenmiştir. 1 en önemsiz faktörü, 5 ise en önemli bulduklarını temsil etmektedir. Yapılan inceleme sonucunda erişilebilirlik, Sosyo-kültürel ortam ve fiziksel mekan kalitesi gibi nedenlerin coğrafi olarak yer seçimlerinde en önemli belirleyiciler olduğu görülmüştür. Aşağıda sıklık dağılımlarını verdiğim cevaplardan da anlaşıldığı gibi % 60'ın üzerinde bir doğrulama vardır (Çizelge 2-3-4). Bunun yanında kamu hizmetleri, ilgili kurum-kuruluşlar ve birlikte çalışılan firmalara yakınlık çok büyük önem gösterilmese de genel rakamlar itibarıyla sektörün mekansal tercihlerinde etkin olduğu görülmüştür. Hizmetlerin ve kültürel aktivitelerin bölgede yoğun olması sektör genelinde çok büyük bir tercih sebebi olarak görülmemiştir ancak %25 ila %30'luk payı oluşturan bir grup bu sorulara çok önemli seçeneğini işaretleyerek cevap vermiştir.

Çizelge 2. Mekansal Tercih Nedenleri ve Sıklık Dağılımı

Önem Derecesi	Erişilebilirlik		Kültür Endüstrilerine (Medya ve Müzik Şirketleri) Yakınlık		Fiziksel Mekan kalitesi	
	Firma Sayısı	Oran %	Firma Sayısı	Oran %	Firma Sayısı	Oran %
1	7	15.6	14	31.1	13	28.9
2	0	0	3	6.7	2	4.4
3	2	4.4	3	6.7	5	11.1
4	10	22.2	7	15.6	6	13.3
5	26	57.8	18	40.0	19	42.2
Toplam	45	100.0	45	100.0	45	100.0

**Kaynak:** Anket sonuçlarından derlenmiştir

**Çizelge 3.** Mekansal Tercih Nedenleri ve Sıklık Dağılımı

Önem Derecesi	İlgili Meslek Kurumlarına Yakınlık		Birlikte Çalıştığımız Firmalara Yakınlık		Birlikte Çalıştığımız Alt Yüklenici Firmalara Yakınlık	
	Firma Sayısı	Oran %	Firma Sayısı	Oran %	Firma Sayısı	Oran %
1	15	33.3	16	35.6	17	37.8
2	1	2.2	2	4.4	2	4.4
3	9	20.0	7	15.6	6	13.3
4	5	11.1	5	11.1	7	15.6
5	15	33.3	15	33.3	13	28.9
Toplam	45	100.0	45	100.0	45	100.0

**Kaynak:** Anket sonuçlarından derlenmiştir

**Çizelge 4.** Mekansal Tercih Nedenleri ve Sıklık Dağılımı

Önem Derecesi	Kültürel Aktivitelerin Yoğunluğu		Hizmetlerin Yoğunluğu		Kamu Hizmetlerinin Yeterliliği	
	Firma Sayısı	Oran %	Firma Sayısı	Oran %	Firma Sayısı	Oran %
1	15	33.3	16	35.6	16	35.6
2	5	11.1	0	0	5	11.1
3	7	15.6	10	22.2	4	8.9
4	6	13.3	5	11.1	8	17.8
5	12	26.7	14	31.1	12	26.7
Toplam	45	100.0	45	100.0	45	100.0

**Kaynak:** Anket sonuçlarından derlenmiştir

Firmaların büyük çoğunluğu yukarıda belirttiğim nedenlerden dolayı Beyoğlu, Beşiktaş ve Şişli’de yer seçmiştir. Sektör temsilcilerine diğer firmalarla birarada bulunma nedenleri sorulduğunda yüz yüze ilişki geliştirme imkanları, birlikte çalışma kolaylığı, benzer koşullarda faaliyet göstermek ve güven ortamı gibi fırsatlara büyük önem verildiği görülmüştür (Çizelge 5). Anket çalışması dışında Beyoğlu, Beşiktaş ve Şişli’nin zengin kültürel aktivitelere, renkli bir gece hayatına, ticaret ve kültür merkezlerine sahip birer mekan olduğunu bilmekteyiz. Beyoğlu’nda yer alan firma temsilcileriyle yapılan ikili görüşmelerde bölgenin ulaşım ve park problemleriyle, dar mekanlarıyla, geceleri güvelik problemleriyle ve yüksek kiralalarıyla (gayrimenkul ve belediyeden çekim izni bedelleri) sıkıntılı bir yer olduğu ve yer değiştiren firmaların bu nedenleri dikkate aldığı ortaya çıkmıştır. Daha prestijli mekanlara doğru bir yer değiştirme eğilimi gözükmektedir. Beyoğlu’nda bulunan firmalar ise şehir içinde kalmayı ve birarada bulunarak diğer aktörlerle daha rahat ilişki kurabilmeyi amaçlamaktadır. Bölgenin tarihsel ve kültürel kimliği de bazı yapımcılar tarafından vurgulanmaktadır. Özellikle destek sektörlerde hizmet gösteren firmaların Beyoğlu’nda yer alması üretim öncesi aşama ile üretim sürecinin bu bölgede gerçekleştiğini ortaya çıkarmaktadır.

**Çizelge 5.** Kümelenme Dinamikleri

Önem Derecesi	Birlikte Çalışma Kolaylığı		Yüz Yüze İlişki Geliştirme Fırsatı		Benzer Şartlarda Çalışmak		Güven Ortamı	
	Firma Sayısı	Oran %	Firma Sayısı	Oran %	Firma Sayısı	Oran %	Firma Sayısı	Oran %
1	11	24.4	6	13.3	6	13.3	8	17.8
2	2	4.4	2	4.4	5	11.1	4	8.9
3	3	6.7	4	8.9	6	13.3	4	8.9
4	5	11.1	9	20.0	6	13.3	7	15.6
5	24	53.3	24	53.3	22	48.9	22	48.9
Toplam	45	100.0	45	100.0	45	100.0	45	100.0

**Kaynak:** Anket sonuçlarından derlenmiştir

Türk sinema sektöründe son yıllarda gözlemlenen yapımcı firmaların yer değiştirme eğilimi anket çalışması kapsamında değerlendirilen bir diğer konudur. Bu doğrultuda firmaların kuruluş semtleri, adres değiştirip değiştirmedikleri ve nedenleri sorgulanmıştır. 45 firmanın 26 tanesi Beyoğlu’nda kurulmuştur. 13 firmanın da Beşiktaş ve Şişlide faaliyete başladığı görülmüştür. Mekansal anlamda yer değiştiren firmalar toplam 45 firma içerisinde 24 tanedir (%53). Ortaya çıkan bu yer değiştirmelerin nedenleri sorgulanmıştır. Semt içerisinde yer değiştirmeler dışında Ortaköy-Levent hattına ve Şişli’ye doğru yer değiştirme eğilimi ortaya çıkmıştır. Semt içi yer değişikliklerinde ise büyüklük, kira ve erişilebilirlik önemli olmuştur. Diğer hat üzerine taşınma nedenleri olarak da merkezilik, erişilebilirlik, prestij ve finans kaynaklarına yakınlık ortaya çıkmaktadır.

Film yapım şirketleri ile yaptığım anket çalışması ve ikili görüşmeler dışında Türk film sektörü ile ilişkili montaj stüdyoları, ekipman kiralama şirketleri, film stüdyoları, modellik ve oyuncu ajansları, dağıtım şirketleri ve mesleki organizasyonlar üzerinden bir coğrafi yoğunlaşma analizi yapılmıştır. İlgili faaliyetlere ilişkin firma ve kurum bilgileri Film Yönetmenleri Derneğinin 2008 yılında yayınladığı “Temel Verileri ile Türk Sineması 1996-2006” kitabından derlenmiştir.

Yapılan analizde İstanbul ilinde 18 montaj stüdyosu, 12 ekipman kiralama firması, 4 film stüdyosu, 19 model ve oyuncu ajansı, 20 mesleki organizasyon ve vakıf ile 23 dağıtım şirketi bulunduğu görülmüştür. Mekansal anlamda yer seçimleri incelendiğinde film yapımcıları ile aynı bölgelerde bir yoğunlaşma olduğu belirlenmiştir (Çizelge 6).

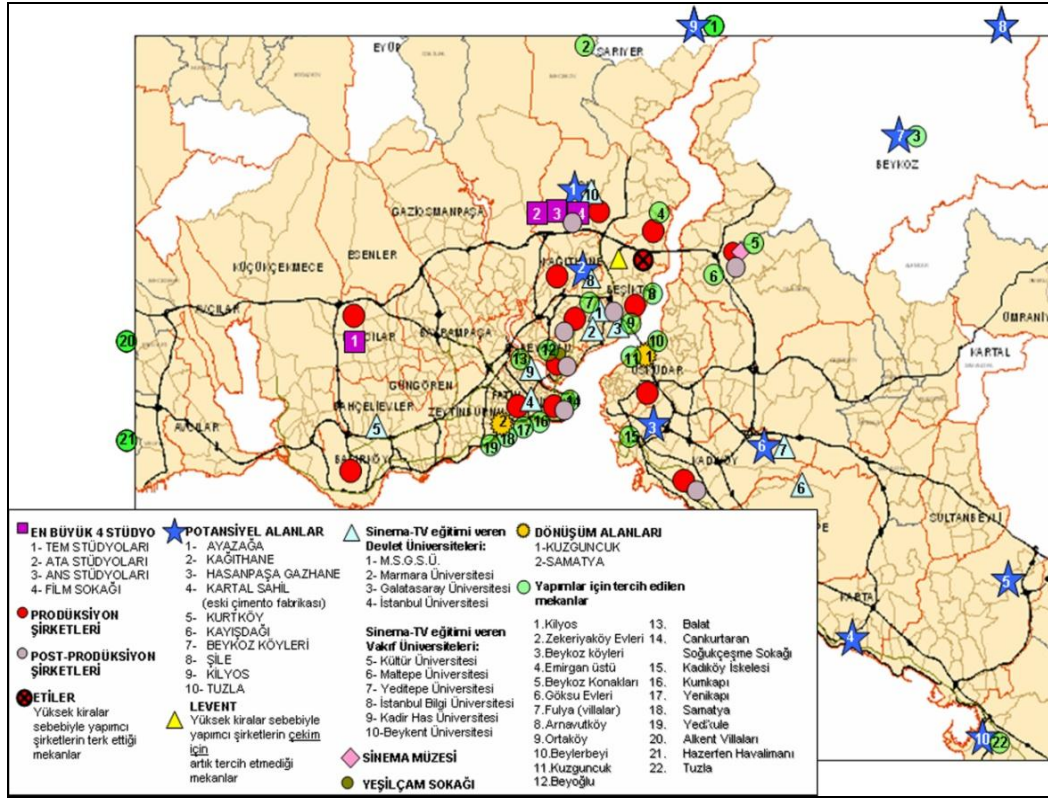
**Çizelge 6.** Destek Sektörler Firma Sayısı ve Mekansal Analizi

Semt	Montaj Stüdyosu	Ekipman Kiralama	Film Stüdyosu	Modellik ve Oyunculuk Ajansı	Mesleki Organizasyon ve Vakıflar	Dağıtım Şirketleri
Beyoğlu	4	3	1	9	18	10
Beşiktaş	7	1	1	5	1	8
Şişli	3	6	1	3	-	3
Sultanahmet	2	-	-	-	-	-
Beykoz	1	-	-	-	-	1
Mahmutbey	-	1	1	-	-	-
Fatih	-	1	-	-	-	1
Sarıyer	1	-	-	-	-	-
Kadıköy	-	-	-	1	-	-
Üsküdar	-	-	-	-	1	-
Caddebostan	-	-	-	1	-	-

**Kaynak:** Temel Verileri ile Türk Sineması 1996-2006, 2008

Son olarak İstanbul Metropolitan Planlama Merkezi Kültür endüstrileri araştırma grubunun 2006 yılında hazırladığı mekansal analiz incelenmiştir (Şekil 8).

**Şekil 8.** Film Endüstrisi Tüm Aktörler ve Yer Seçimleri



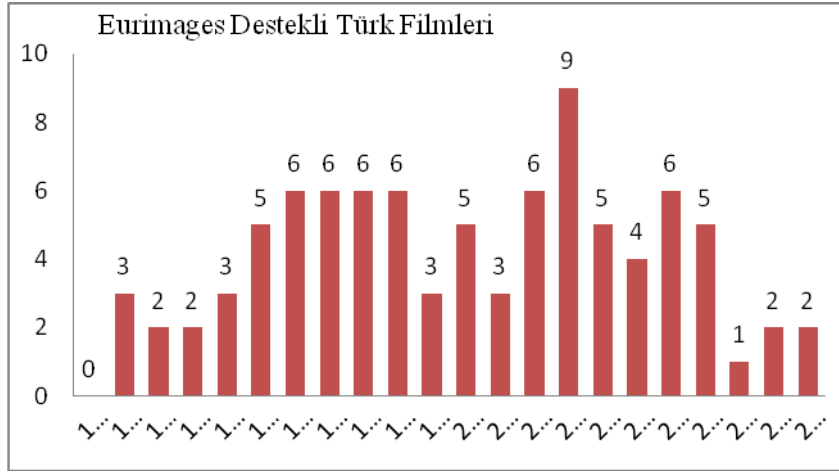
**Kaynak:** İMP, Kültür Endüstrileri Araştırma Grubu Raporu, 2006, s.18

Haritadan da anlaşıldığı üzere film sektörü ile ilgili tüm aktörler birarada bulunma eğilimindedir. Proje bazında üretim sistemi enformel ve yüz yüze ilişkiler üzerinden

yürüyebilmektedir. Bu nedenle belirli bölgelerde yoğunlaşma olmaktadır. Beyoğlu, Beşiktaş ve Şişli bu yoğunlaşmanın odak noktalarıdır.

Kümelene literatürünün yerel-küresel bağlantılar konusunda özellikle kültürel endüstriler için yetersiz kaldığını giriş bölümünde belirtmişim. Küreselleşme sürecinin çok yoğun yaşandığı film endüstrisinde her geçen gün farklı bir ülkenin ortak yapım (yabancı firmalarla) stratejisiyle dünya piyasasında yer almaya ve varolan payını artırmaya çalıştığı görülmektedir (Kanada, İzlanda, İrlanda, Avustralya, Çin, ve Fransa, İngiltere, Almanya gibi Avrupa Ülkeleri). Bu konuyla ilgili olarak Türk film endüstrisinde yabancı firmalarla çalışma eğilimi de anket çalışması kapsamında sorgulanmıştır. 45 firmanın 19'unun (%42.2) yabancı firmalarla ortak yapım film ürettiği görülmüştür. Azımsanmayacak bir oranda olan ortak yapım eğilimi sorgulanması gereken bir durum olarak ortaya çıkmaktadır. Yapılan incelemelerde Avrupa Birliği sinema konseyi Eurimages kapsamında verilen desteklerin ortak yapım projelerini teşvik ettiği görülmüştür. Sinema endüstrimiz 1990 yılından bugüne kadar her yıl az sayıda da olsa verilen desteklerden faydalanmıştır (Şekil 9).

Şekil 9. Eurimages Destekli Türk Filmleri Sayısı



Kaynak: Eurimages web sitesi, ortak yapım destekleri sayfası, 2010

Anket kapsamında sorgulanan diğer bir konu yabancı ortaklıkların nasıl kurulduğudur (Çizelge 7). Ortaya çıkan sonuç uluslararası festivallerin bu durumu kolaylaştırıcı etkisini göstermektedir. Festivallerde oluşan iletişim ortamı firma temsilcilerine birbirini tanıma ve ürünlerini görme fırsatı sunmaktadır. Burada ortaya çıkan ağısal ilişkiler gelecekteki ortak projeler için bir motivasyon sağlamaktadır. Türk film sektöründe Eurimages ve festivaller en önemli dışsal bağlantı faktörleridir. Ancak, dünya film piyasasında yaşanan gelişmeleri göz önünde bulundurduğumuzda farklı ülkelerin ortak yapım projeler yoluyla dünya çapında güçlü aktörlerle (yapımcı, yönetmen, oyuncu...) bir araya geldiği ve kendisine rekabet avantajı sağladığı görülmüştür. Bu süreçte devlet desteklerinin ve sektörün kendi çabalarının önem kazandığı gözlenmektedir. Türk sineması örneğinde ise bu anlamda bir gelişmenin yeni yeni başladığını söyleyebiliriz. Film Endüstrisi Geliştirme Derneği, Türk Film Konseyi ve Sinema Platformu gibi birlikteliklerin dünya film piyasasındaki gelişmeleri yakından takip eden ve sisteme entegre olmayı amaçlayan sektör temsilcilerinden oluştuğunu ve son on yılda ortaya çıktığını görmekteyiz. Sonuç olarak, dış bağlantılar konusunda Türk film endüstrisi kümesinin zayıf ve belirli araçlar üzerinden ilerleyen bir sisteme sahip olduğunu söyleyebiliriz.

**Çizelge 7.** Ortaklık Kurma Yolları

	Firma Sayısı	Oran
Festivallerde tanıştığımız firmayla	6	13.3
Başka firma aracılığıyla (Yerli-Yabancı)	1	2.2
Ortak firmaya kendi başvurumuzla	1	2.2
O firmanın bize basvurmasıyla	5	11.1
Tanışıklık	2	4.4
Yazışmalarla	1	2.2
Şahsi başvuru	1	2.2
Yönetmenin tanınırlığı-projenin niteliği	1	2.2
Eurimages	1	2.2
Ortaklık Kurulmamış	26	57.8
Toplam	45	100.0

**Kaynak:** Anket sonuçlarından derlenmiştir

Bu noktaya kadar film endüstrisi üzerinden kümelenmenin farklı boyutları incelenmiştir. Son olarak, ilk bölümlerde özetlediğim kümelenmenin farklı boyutları üzerine Bathelt'in (2004) beş maddeden oluşan çalışması İstanbul film endüstrisi kümesi üzerinden değerlendirilecektir. *Yatay ilişkiler boyutu* aynı iş kolunda faaliyet gösteren firmalar arasındaki ilişkileri ifade etmektedir. Rakip firmalarla biraradalık ve etkileşim, ürün farklılaşmaları ve yenilikler yoluyla rekabet avantajları ortaya çıkaracaktır. Yapımcı firmalarla yapılan görüşmelerde yerli ve yabancı firmalarla ortak yapımların rekabet üstünlüğü sağladığı görüşü (%70) ağırlık kazanmıştır. Ancak uygulamada bu derece bir eğilim ortaya çıkmamaktadır. *Dikey ilişkiler* bağlamında kastedilen ticari ve ticari olmayan bağımlılıklardır. Türk film endüstrisi incelendiğinde finansman sağlama ve daha büyük bütçeli işler gerçekleştirme amacıyla kurulan ilişkiler gözlemlenmektedir. Destek sektörlerde yer alan firmalarla ilişkiler bölge içinden firmalarla çalışma eğilimini ortaya çıkarmıştır. Ticari olmayan bağımlılıkları ifade etmesi açısından bilgi alışverişi ve öğrenme gibi faktörlerin ortaklık ve işbirliği kurma nedenleri arasındaki önemi sorgulanmış ve %50'lik bir oranla önemsiz olduğu görülmüştür. *Dışsallık boyutunu* düşündüğümüzde Eurimages ve festivaller üzerinden geliştirilen ilişkilerden bahsedebiliriz. Büyük firmaların kendi oluşturdukları ağlar üzerinden yürütebildikleri bir uluslararası örgütlenme henüz mevcut değildir. *Uyum ve adaptasyon* süreçleri kapsamında film sektörünün dünya film piyasasındaki gelişmeleri takip edebilirliği incelenmiştir. Film endüstrisinde yaşanan uluslararasılaşma ve küreselleşme eğilimleri ortak yapımlar (co-productions), vergi ve doğrudan maddi destekler yoluyla yürüyen dış kaynak kullanıma dayalı üretim (outsourcing) ve farklı film yapım aşamalarının yabancı ülkelerde gerçekleşmesi şeklinde (runaway productions) olmaktadır. Türk sineması bu süreçler göz önünde bulundurulduğunda dünya film piyasasını geriden takip etmektedir. Son olarak *kurumsal boyutu* dikkate aldığımızda sektör temsilcilerinin önemli bir kısmı devletin ilgisizliğinden şikayetçidir. Ancak medyada açıklamaları yer alan özellikle büyük firma sahipleri devletin sektöre müdahalesini tercih etmemektedir. Mevcut politika ve uygulamalar dikkate alındığında kurumsallaşma boyutunun eksikliğini görmekteyiz.

## 5. Sonuç

Özellikle 2000 sonrasında gelişme yönünde büyük bir ivmelenme gösteren Türk film endüstrisinin kalbi İstanbul'da atmaktadır. Film sektörü ile çok yakın ilişkide bulunan dizi ve reklamcılık sektörlerini de düşündüğümüzde hem kent ekonomisine hem de ülke ekonomisine büyük katkılar sağlayan bir yapı karşımıza çıkmaktadır. Sektörün yaşadığı büyük gelişme sürecinde



kümelene özelliklerinin de büyük katkısı olduđu şüphesizdir. Yaratıcı ve teknik işgücünün varlığı ve yoğunluğu, rekreatif ve kültürel faaliyetler ile prestijli mekanlar coğrafi anlamda varolan bu yoğunlaşmayı kolaylaştıran etkenlerdir. Bu çalışma kapsamında yapılan analizlerde film endüstrisinin tüm aktörleri ile birlikte kümelene özellikleri gösterdiği ve Beyoğlu, Beşiktaş, Şişli üçlüsünde yer seçtiği görülmüştür. Tarihsel süreç içerisinde film sektörünün gösterdiği mekansal eğilimlere baktığımızda Beyoğlu'nun tek hakim merkez olduğu günlerden desantralizasyon süreci yaşanarak Beşiktaş ve Şişli'ye doğru yer değiştirmelerin olduğu çok merkezli bir yapının ortaya çıktığı günlere doğru bir ilerlemenin olduğunu söyleyebiliriz.

Bu durumun nedenleri üzerine yapılan analizlerde halen önemli bir merkez olan Beyoğlu'nun mekansal (büyüklük, vb.) problemler taşıdığı, dar sokaklarıyla ve yüksek kira bedelleri ile film çekimi için sıkıntılar yarattığı ortaya çıkmıştır. Film endüstrisi kümesinin gösterdiği değişim eğilimi prestijli mekanlarda yer alma ve finans çevrelerine yakın olma amacıyla gerçekleşmektedir. Bunun yanında gelişen teknolojiler sayesinde ilgili aktörlere ulaşım daha kolay gerçekleşebilmektedir. Firmalarla yapılan görüşmelerde, proje bazında ekip oluşturulurken yapımcı veya yönetmenin cep telefonunda yer alan kişilere bir telefonla ulaşabildikleri ve bu sayede hemen organize olabildikleri görülmüştür. Bu durum her ne kadar birarada bulunmanın önemi konusunda bir şüphe doğursa da yüz yüze ilişkilerin önemi sektör temsilcileri tarafından vurgulanan önemli bir özelliktir.

İstanbul film kümesi coğrafi yoğunlaşması yüksek olan bir kümedir. Yüz yüze ilişki geliştirme, hızlı organize olma ve güven ortamı gibi faktörleri düşündüğümüzde başarılı bir küme yapısı ortaya çıkmaktadır. Ancak literatürde öne çıkan film endüstrisinin uluslararasılaşması ve küreselleşmesi tartışmaları İstanbul film kümesinin dış bağlantılarının sorgulanması gerekliliğini ortaya çıkarmıştır. Yapılan incelemeler dış bağlantıların farkındalığı ve uygulaması konusunda İstanbul film kümesinde belirli sıkıntıları işaret etmektedir. Eurimages ve genelde sanat filmleri üzerinden işleyen uluslararası festivaller dış bağlantı konusunda öne çıkan kanallardır. Sektörün büyük bir kısmını oluşturan ve ana akım sineması dediğimiz büyük bütçeli ve gişeli filmleri üreten kısmı küresel ilişkiler ve ortak projeler yönünden çok zayıf durumdadır. Sektörün iç işleyişi açısından başarı kaynağı olarak değerlendirebileceğimiz kümelene, yerel-küresel ilişkiler açısından büyük eksikleri bünyesinde barındırmaktadır. Yeşilçam döneminde iç piyasada yakalanan başarı ve kümelene kriz dönemi geldiğinde sıkıntıya girmiş ve bu durumu aşamamıştır. Kümelene literatürünün üzerinde durduğu yenilik ve yaratıcılığı teşvik etme potansiyeli ile krizleri aşma özelliği dış bağlantıların olmadığı veya zayıf olduğu durumlarda işlememektedir. Dolayısıyla kümenin sürdürülebilirliği açısından dış bağlantılar büyük bir önem arz etmektedir. Türk film sektörü bugün geldiği aşamada iç piyasada hakimiyet kurmuştur. Yeşilçam döneminin yaşadığı bunalımı yaşamamak için bir sonraki adım olan dünya film piyasasına dahil olma yolunda dış bağlantılar ve ortaklıkları kurmalıdır. Gelişim süreci dikkate alındığında bu yönde bir farkındalık olduğu gözlenmektedir.

## Referanslar

- Anapa, D. (1999). *Market Dynamics of Turkish Movie Market (1922-1999)*. M.S Thesis, Marmara Üniversitesi, Sosyal Bilimler Enstitüsü, İngilizce İşletme Anabilim Dalı, İstanbul.
- Bassett, K., Griffiths, R., & Smith, I. (2002). *Cultural industries, cultural clusters and the city: the example of natural history film-making in Bristol*. *Geoforum*, 33, 165-177.
- Bathelt, H., Malmberg, A., & Maskell, P. (2004). *Clusters and knowledge: local buzz, global pipelines and the process of knowledge creation*. *Progress in Human Geography*, 28 (1), 31-56.
- Coe, N., & Johns, J. (2004). *Beyond production clusters: towards a critical political economy of networks in the film and television industries*. In D. Power, & A. J. Scott, *Cultural Industries and The Production of Culture* (pp. 188-204). London and New York: Routledge.
- Davis, C., & Kaye, J. (2008). *International production outsourcing and the development of indigenous film and television capabilities: the case of Canada*. International Forum on the Creative Economy in Gatineau. Quebec.
- Durmaz, B., Platt, S., & Yigitcanlar, T. (2009). *Creativity, culture and tourism : the case of Istanbul and London film industries*. Proceedings of the Cities as Creative Spaces for Cultural Tourism Conference, 19-21 November. İstanbul: Boğaziçi University.

- Goldsmith, B., & O'Regan, T. (2003). *Cinema Cities, Media Cities: The Contemporary International Studio Complex*. Brisbane: Australia Region Media.
- İMP. (2006). *1/100.000 İl Çevre Düzeni Planı Kültür Endüstrileri Grubu Sentezler Raporu*. İstanbul: İstanbul Metropolitan Planlama ve Kentsel Tasarım Merkezi.
- Jacobs, J., (1969), *The Economy of Cities*, New York, Random House
- Kratke, S. (2002). *Network analysis of production clusters: the postdam/babelsberg film industry as an example*. *European Planning Studies* , 10 (1), 27-54.
- Nachum, L., & Keeble, D. (2003). *Neo-marshallian clusters and global networks: the linkages of media firms in central london*. *Long Range Planning* , 36, 459-480.
- Öz, Ö. (2006). *Sektörel öbeklenme ve rekabet gücü: işletme yazınındaki son tartışmalar*. A. Eraydın içinde, *Değişen Mekan: Mekansal Süreçlere İlişkin Tartışma ve Araştırmalara Toplu Bakış* (s. 196-212). Ankara: Dost Kitabevi.
- Öz, Ö., & Özkaracalar, K. (2009). *Path dependencies, lock-in and the emergence of clusters: historical geographies of istanbul's film cluster*. G. Schreyögg, & J. Sydow içinde, *The Hidden Dynamics of Path Dependence: Institutions and Organizations* (s. 161-177). Hampshire: Palgrave MacMillan.
- Özkan, E. (2009). *Kentsel Dönüşümde Kültür Endüstrileri: İstanbul'da Film Endüstrisini Kentsel Dönüşüm Yaratma Potansiyellerinin Belirlenmesi*. Doktora Tezi . İstanbul, Türkiye: Yıldız Teknik Üniversitesi, Fen Bilimleri enstitüsü, Şehir ve bölge Planlama Anabilim Dalı.
- Özön, N. (2010). *Türk Sineması Tarihi 1896-1960*. İstanbul: Doruk Yayıncılık.
- Sayman, A., & Erdoğan, K. (2008). *Temel Verileri ile Türk Sineması 1996-2006*. İstanbul: Euromat.
- Scott, A. J. (2002). *A new map of hollywood: the production and distribution of american motion pictures*. *Regional Studies* , 36 (9), 957-975.
- Scott, A. (2004). *On Hollywood: The Place, The Industry*. Princeton, NJ: Princeton University Press.
- Scott, A. (1997). *The cultural economy of cities*. *International Journal of Urban and Regional Research* , 21 (2), 323-339.
- Scott, A. (2000). *The cultural economy of paris*. *International Journal of Urban and Regional Research* , 24 (3), 567-582.
- Teksoy, R. (2008). *Turkish Cinema*. İstanbul: Oğlak Yayıncılık.
- Turok, I. (2003). *Cities, clusters and creative industries: the case of film and television in scotland*. *European Planning Studies* , 11 (5), 549-565.
- Vang, J., & Chaminade, C. (2007). *Cultural clusters, global-local linkages and spillovers: theoretical and empirical insights from an exploratory study of toronto's film cluster*. *Industry and Innovation* , 14 (4), 401-420.