

Endemik Bir Bitki Türü Olan Muş Lalesi'nin (Tulipa sintenisii Baker) Botanik Turizmi (Bitki Gözlemciliği) Amaçlı Değerlendirilmesi

Evaluation of the Muş tulip (Tulipa sintenisii Baker), an endemic plant type, in the means of bothanical tourism (plant watching)

Hasan Sayılan*

Ankara Üniversitesi, Sosyal Bilimler Enstitüsü

Öz: Bu makale; özel ilgi turizmi içerisinde değerlendirilen, Botanik turizmi (Bitki gözlemciliği)'nin Muş ilinin kalkınması üzerindeki yeri ve önemini analiz etmektedir. Yörede botanik turizmi (bitki gözlemciliği) açısından en önemli kaynak, endemik bir bitki türü olan Muş lalesi (Tulipa sintenisii Baker)'dir. Bu bitkinin Türkiye'deki en önemli popülasyon alanları, Muş ve Bulanık ovaları'dır. Muş ilinde, geniş yayılış alanına sahip olan bu endemik türün botanik turizmi (bitki gözlemciliği)'ne kazandırılması yöre açısından önem arz etmektedir. Çevreyi koruyan ve yerel halkın refahını gözetilen, doğal alanlara karşı duyarlı olan bu turizm çeşidinin; endemik tür potansiyeli olan Muş ilinin sosyal ve ekonomik açıdan kalkınmasına katkılar sağlayacağı açıktır.

Anahtar kelimeler: Endemik, Botanik Turizmi, Lale, Muş Lalesi, Muş

Abstract: This article analyses the place and the importance of the Bothanical tourism (plant watching), which is meant in the Special Interest Tourism, for the development of Muş. The most important source for the Bothanical tourism (plant watching) around the place is Muş Tulip (Tulipa sintenisii Baker), an endemic plant type. The most important population areas of this plant are Muş and Bulanık plains. It is important for the region to save this endemic type, which has a wide spreading area in the province of Muş, in Bothanical tourism (plant watching). It is clear that this, environment protecting, increasing the local people's wealth, and sensitive for the natural areas, tourism type will contribute to Muş province, which has a potential for endemic types, from the social and economic point.

Keywords: Endemic, Bothanical tourism, Tulip, Muş Tulip, Muş

1.Giriş

Teknolojinin gelişmesi, çalışma şartlarının iyileşmesi, kişi başına düşen gelir düzeylerinin artması ve sanayinin büyük yerleşim alanlarında yoğunlaşması bireylerin kitle turizminden farklı turizm çeşitlerine yönelmesine ve doğal alanlara yaptıkları seyahatlerin artmasına neden olmuştur (Şafak,2003:134).Özel ilgi turizmi; kişi ve grupların özel ilgileri nedeniyle yaptıkları boş zaman değerlendirme faaliyetleridir. Ancak, herhangi bir boş zaman değerlendirme faaliyetinin özel ilgi turizmi olarak adlandırılabilmesi için iki temel unsur gerekmektedir.Bu unsurlardan ilki,boş zamanın değerlendirildiği özel bir ilginin bulunması ve ikincisi ise,bu boş zaman faaliyetinin ticari hale gelmesi, diğer bir ifade ile turizm endüstrisi için bir pazar haline gelmesi gerekmektedir (Trauer,2006:186-187).Doğal ortamlara yapılan seyahatleri ifade eden "doğa turizmi"

* İletişim yazarı: H.Sayılan, e-posta: hasansayilan@hotmail.com

(Özgüç,2003:142) ve yaban hayatı turizmi,macera turizmi,bisiklet turu,su kayağı spor turizmi en yaygın özel ilgi turizmi pazar bölümleri arasındadır (Trauer,2006:189). Botanik turizmi (bitki gözlemciliği)'de özel ilgi turizmi içerisinde değerlendirilmektedir.

Botanik turizmi (bitki gözlemciliği),batı dünyasında, doğaya zarar vermeyen en yaygın açık hava rekreasyon faaliyetlerinden biri haline gelmiştir. Özellikle son elli yılda bitki gözlemcilerinin sayısı oldukça hızlı artış göstermiştir. Bitki gözlemcilerini bitki gözlemlemeye yönelten güdüler ve bu faaliyetten farklı beklentilerinin olması nedeniyle, bitki gözlemciliği, her bir bitki gözlemcisi tarafından farklı şekilde tanımlanabilmektedir. Bitki gözlemciliği "bitkilerin coğrafi yaşam alanlarında gözleme ve tanımlama faaliyeti" şeklinde tanımlanabilir.

Bitki gözlemcileri ve bitki gözleme ile seyahatlerin sayısının artması, bitki gözlemciliğinin etkilerinin artmasına neden olmuştur. Dolayısıyla, bitki gözlemciliği, çevre örgütlerinin, yerel yöneticilerin ve ulusal basının da dikkatini çekmektedir.

Bu turizm aktivitesinin açısından bakıldığında ülkemizin önemli bir coğrafi potansiyele sahip olduğu görülür. Dünya'da ılıman kuşak içerisinde bulunan Türkiye, sahip olduğu bitki çeşitliliği açısından çevresinde yer alan birçok ülkeden farklı olan özellikleri ile dikkati çeker. Türkiye'de yayılış gösteren bitki türlerinin sayısı, Avrupa kıtasının tümünde yayılış gösteren bitki türlerinin sayısına yakındır. Son yıllarda yapılan keşiflerin de eklenmesiyle, Türkiye'nin 12.000 civarında bitki taksonuna (tür, alt tür ve varyete düzeyinde) sahip olduğu ortaya çıkmıştır (Erik ve Tarıkahya,2004:148-149).

Türkiye'nin bu özelliği, coğrafi faktörlerin ya da diğer bir ifade ile bitkilerin yetişme ortamlarının çeşitliliğinden kaynaklanmaktadır. İklim özelliklerinde kısa mesafelerde ortaya çıkan değişiklikler, morfolojik özelliklerinden kaynaklanan çeşitlilikler, toprak tiplerinin farklılıkları gibi çok sayıda coğrafi faktör, bitki formasyonlarının da farklılaşmasına ve türce çeşitlenmesine yol açmaktadır (Avcı,2005:27-55).

Bu bitki türleri içerisinde, sadece yer tuttuğu alana özgü endemik bitkiler de çoğunluktadır. Bakılacak olursa Türkiye'de endemik tür sayısı 3000'dir. yüksektir. Bu endemik bitki türlerinden birisi de Muş lalesi (Tulipa sintenisii Baker)'dir. Türkiye'de,başta Muş ilinde yer alan; Muş ve Bulanık ovaları bu türün en önemli popülasyon alanıdır. Muş lalesinin asıl önemi,"endemik" bir tür olması yani, dünyada yalnızca ülkemizde yetişmesi ve en önemli popülasyon alanının da Muş ilinde olmasıdır.Buda bitki gözlemciliği (botanik turizmi) açısından önem arz etmektedir.

2. Araştırmanın Amacı ve Kapsamı

Bu çalışmanın amacı, önemli turizm türleri arasında sayılan ve her geçen gün popülaritesi artan; özel ilgi turizmi faaliyeti kapsamında yer alan botanik (bitki inceleme) turizminin, Muş ilinde yapılabileceğini ortaya koyabilmektir.Bu turizm faaliyeti açısından ilde en önemli kaynağı teşkil eden ve aynı zamanda endemik bir tür olan, Muş lalesi (Tulipa sintenisii Baker)'nin botanik (bitki inceleme) turizmi kapsamında değerlendirilmesine vurgu yapabilmektir.Aynı zamanda diğer ekoturizm faaliyetleriyle birlikte ele alınarak; turizm planlamalarının yapılması gerekliliğine dikkat çekebilir. Bunlarla birlikte, yöreye gelecek bitki gözlemcilerinin kalış sürelerinin uzatılmasına ve dolayısıyla ilin sosyal ve ekonomik açıdan kalkınmasına dönük önerilerde bulunmaktır.

3.Yöntem

Çalışma, literatür araştırmasıyla birlikte; ilgili kurum ve kuruluşların yetkilileri, turizm şirketlerinin yöneticileri ve yerel halkla yüz yüze görüşmeler yapılarak ortaya konulmuştur. Ayrıca araştırma kapsamında, arazi gözlemleri yapılmıştır. Çalışmanın içeriğinde endemizm, özel ilgi turizmi ve botanik (bitki inceleme)turizmi ele alınmıştır. En önemli popülasyon alanı Muş ili ovaları olan aynı zamanda endemik bir tür olan Muş lalesi (Tulipa sintenisii Baker)'nin botanik (bitki inceleme) turizmi amaçlı değerlendirilmesine dönük önerilerde bulunulmuştur.

4.Araştırma Alanının Yeri ve Sınırları

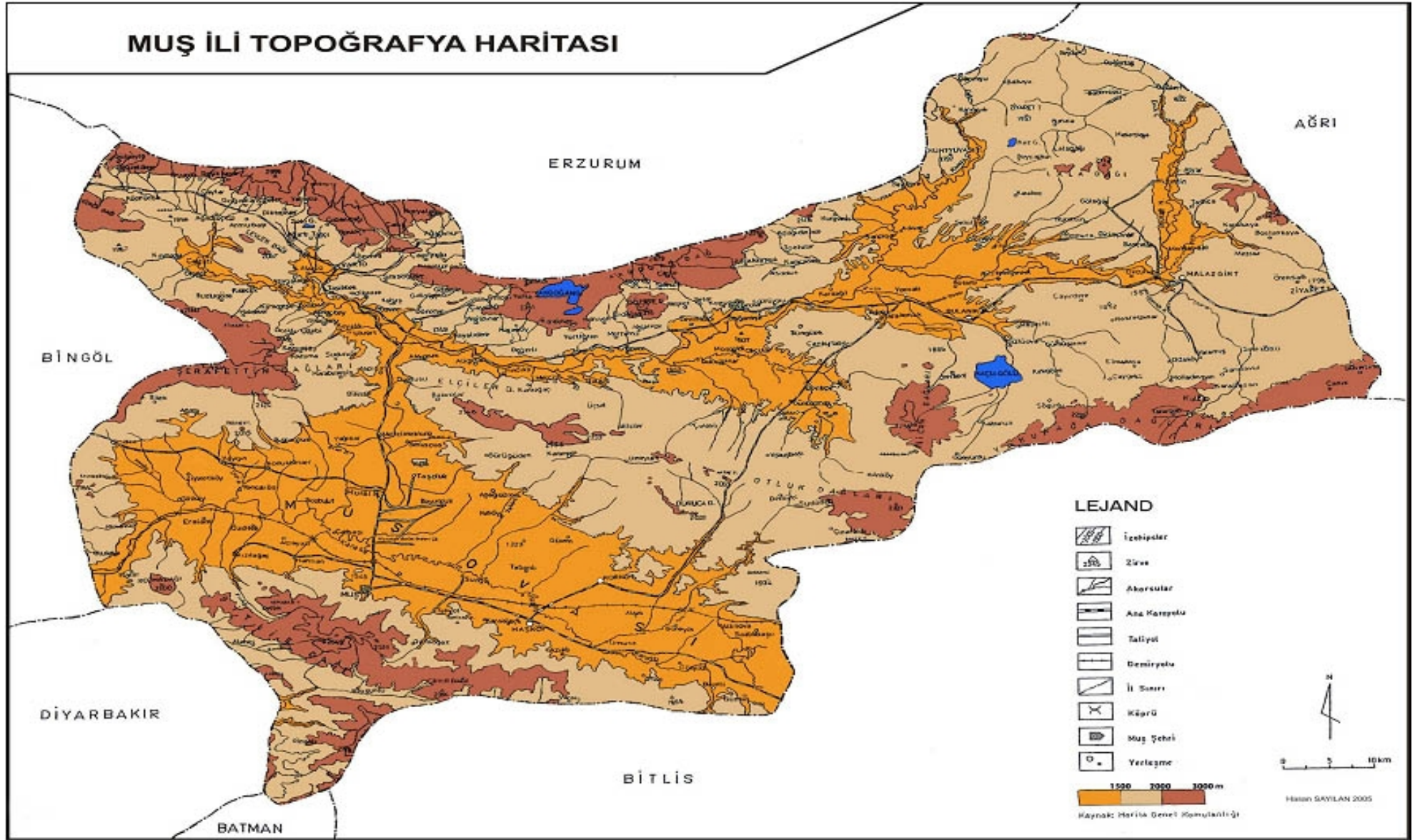
Muş İli; Matematik konumu itibariyle, 39° 29' ve 38° 29' kuzey enlemleri ile 41° 06' ve 41° 47' doğu boylamları arasında olup, Doğu Anadolu bölgesinin Yukarı Murat – Van bölümünde yer almaktadır. 8196 km²lik yüzölçümüyle Türkiye yüzölçümünün % 1.1'ni kaplar (Yurt Ansiklopedisi, 1982:5977).

Muş ilinde, endemik bir tür olan Muş lalesi (Tulipa sintenisii Baker)'nin en önemli habitat alanı; Türkiye'nin sayılı büyük ovalarından biri olan Muş ovasıdır (Foto.1). Tektonik çöküntü ovaları grubuna giren bu ova, 1650 km² lik yüz ölçüme sahiptir. Kuzeybatı – güneydoğu yönünde uzanan ovanın en alçak yeri, doğusunda 1280 m, batısında ise 1220 m seviyeleri arasında olup; ortalama yükseltisi 1250 – 1300 m civarındadır. İçinde pek çok bitki türü çeşidi bulunan Muş ovası'nın doğu – batı yönündeki uzunluğu 92 km'dir. Ovanın en geniş yeri, Muş ile Akçan köyü arasında 31 km, en dar yeri ise doğuda 7 km kadardır. Ortalama olarak ise 10 – 12 km genişliğindedir. Ovanın doğudan batıya doğru eğimi ise çok düşük olup, %0 64 civarındadır (Atalay, 1983:71).

İlde, Muş lalesi (Tulipa sintenisii Baker)'nin doğal popülasyon alanı olan diğer önemli ova ise; Muş ilinin kuzeydoğusunda yer alan,Haçlı gölden başlayıp doğuda Murat nehrine kadar devam eden 525 km² yüzölçümlü Bulanık ovası'dır (Şekil.1.).



Foto.1. Muş Ovasında Yetişen ,Muş Lalelerinden Bir Görünüm



Şekil 1. Muş İli Topografya Haritası (Sayılan, 2005)

5.Botanik (Bitki Gözlemciliği) Turizminin Önemi

Belirli bir konuya ilgi duyanlar için düzenlenen özel geziler, özel ilgi turizminin alanı içerisinde değerlendirilir. Genel olarak bu geziler, seçilen konunun uzman rehberliğinde yapılır (<http://www.tasucurehberlik.8m.com/sozluk.htm>). Özel ilgi turu, özel ilgi gezisi (special interest travel, special interest tour) olarak adlandırılmaktadır.

Özel ilgi turizmi içerisinde yer aldığı gibi, doğaya yönelik bir turizm türü olan ekoturizm kapsamında da yer alan; botanik (bitki gözlemciliği) turizminin popüleritesinde son yıllarda artışlar görülmektedir. Rakamlar net olmasa da dünyada ve Türkiye’de bu turizm faaliyetine katılanların (küçük gruplar halinde de olsa) sayısında artışlar dikkat çekicidir.Bitki gözlemcileri küçük gruplar halinde, çoğunlukla birçok endemik bitki türünün veya özel birkaç türün yer aldığı doğal alanları bitki gözlemek için tercih etmektedirler.

Botanik turizmi (bitki gözlemciliği)'ne giren turlara katılacaklar öncelikle kendi özel ilgi alanlarının, tutkularına ulaşmak için zaman, para ve emek ayırabilecek nitelikteki potansiyel müşterilerdir. Buradan hareketle botanik turizmi(bitki gözlemciliği); benzer düşüncelerdeki insanların birlikte seyahat edebileceği ortamı sağlayacak şekilde organize edilen turlardır. Tek bir paket olarak sunulan bitki gözlemciliği turları sayesinde; sonradan yapılabilecek düzeltmeler ile veya parçalı ya da bir bütün olarak değiştirilerek farklı alternatiflerin üretilmesi imkanı da verilmektedir. Bu yolla özel ihtiyaçların karşılanabileceği yepyeni ilgi alanlarını içeren tur paketleri yaratılabilmektedir.

Özellikle seyahat acentalarının yararlanabileceği tarzda hazırlanan bu programlar, belirli bir arkadaş grubu veya bağlı bulunulan kurum, kuruluş, dernek, vakıf veya benzer örgütlerde oluşturulan gruplar için idealdir.

6.Muş Lalesi (Tulipa sintenisii Baker)'nin Ekolojik ve Ekonomik Özellikleri

Türkiye'nin coğrafi özelliklerinin bitki topluluklarının çeşitliliğine önemli katkısı ile ortaya çıkan özellikler, kuşkusuz söz konusu alanın üç flora bölgesi içine dahil olması ile de yakından ilgilidir. Bilindiği gibi Türkiye’de, Avrupa-Sibirya flora bölgesi, Akdeniz flora bölgesi ve İran-Turan flora bölgesi olmak üzere üç flora bölgesi temsil edilir (Avcı, 1993:30).

Genel olarak İç Anadolu, Doğu Anadolu ve Güneydoğu Anadolu bölgelerini içine alan İran-Turan flora bölgesi, bitki türleri bakımından (otsu türler) çok zengin bir alandır ve endemiklerin oranı da fazladır. Endemik bir tür olan Muş lalesi (Tulipa sintenisii Baker)'nin en önemli habitat alanını teşkil eden Muş ili de bu alan içerisinde yer almaktadır.

Yapılan araştırmalara göre, ülkemizde doğal olarak 15 tür lale yetişmektedir. Muş ve Bulanık ovalarında geniş sahalarda doğal olarak yetişen "Muş lalesi", bilimsel olarak "Tulipa sintenisii Baker" diye isimlendirilir. Dünya da sadece Anadolu'da yetişen yani endemik (ülkemize özgü) olan bu tür; Muş ili dışında az da olsa Erzurum, Ağrı, Kahramanmaraş, Gaziantep, Siirt ve Hakkâri’de de yetişir. Ancak en büyük popülasyon alanları Muş ve Bulanık ovalarıdır (www.ngbb.gen.tr). Belirtilen ovalarda bu lale türünün düzenli bir dağılışı yoktur (Şekil.1.).

Muş ilinde karın yerden kalktığı nisan ayı sonu ile mayıs ayı başlarında çiçek açan bu türde,çiçeklerin kısa bir ömrü (15-20 gün) vardır. Yetiştirme ortamı da genellikle tarlalar ve düz çayırıklardır. Muş lalesi doğal görünüşüyle kültür lalelerinden çok daha gösterişlidir (Koyuncu ve Tekin:2003:46)

Bu lale türü; boyu yer yer 35-40 cm'ye kadar uzayan kırmızı, kalın ve parlak taç yaprak yapısına sahiptir. Muş lalesi (Tulipa sintenisii Baker) diğer kültür laleleri gibi soğanları ile yetişmektedir. (Baytop,1997:25). Tohumdan yetişen lale soğanının, çiçek verebilmesi için en az dört yıl geçmesi gerekir. Kış mevsimini toprağın 50-60 cm derininde geçiren lale soğanlarının her birinden tek bir çiçek oluşmaktadır (www.ngbb.gen.tr). Bu lalenin polenlerinin ise kendisine has bir kokusu vardır (Foto.2.).

Ancak bu türün soğan, yaprak ve çiçeklerinde kalp hastalıklarına olumlu etkide bulunan "Tulip" alkaloidinin bulunuşu nedeniyle bitkinin soğanları ile birlikte hasat edilmesinin yanı sıra tarım alanlarının genişlemesi bu ildeki doğal lale alanlarını tehdit etmektedir (Halloran vd.,:2005:520). . Bununla birlikte Muş ilinde doğal olarak yetişen bu türün, kesme çiçek olarak hasat sonrası özellikleri üzerinde hiçbir veri bulunmamaktadır.



Foto.2. Muş Lalesi (Tulipa sintenisii Baker)

Bu amaçla Devlet Planlama Teşkilatı (DPT) destekli,2004-2006 yılları arasında (2003-K-120-190-4) nolu ,"Muş lalesinin (Tulipa spp.) Teşhisi, Çoğaltılması ve Muhafazası" isimli proje Muş Alparslan Tarım İşletmesi ve Ankara Üniversitesi Ziraat Fakültesi tarafından yürütülmüştür. Kesin sonuçları henüz açıklanmayan bu proje kapsamında Muş lalesi'nin, farklı bir alanda yetiştirilip yetirilmeyeceğinin belirlenmesi için ilk deneme ekimi yapılmış. İlkbahar mevsiminde Muş ili ovalarında doğal olarak yetişen ve farklı bir karakteristik yapıya sahip olan Muş Lalesi'nin, ömrünün uzatılıp farklı yerlerde yetiştirilerek il ekonomisine kazandırılması için çalışmalar yapılmıştır. Çalışmanın hedefleri arasında il alanında, kaç tür lale olduğunu, her mevsimde lale yetişip yetiştirilmeyeceğini ve lale soğanının muhafaza edilip edilmeyeceğini öğrenmek olduğu belirtilmektedir. (Halloran vd.,:2005:521).

Dünya'da endemik bitkilerin, araştırılmasına ve korunmasına dönük çeşitli bilimlerin araştırmalarının devam ettiği bilinmektedir. Ancak bu bitkileri korurken aynı zamanda sürdürülebilir kalkınma ilkeleriyle ekonomiye kazandırılmasına dönük çalışmalarda devam etmektedir. Özellikle tıp, eczacılık, kozmetik vb. amaçlarla bu bitkilerle ilgilenildiği bilinmektedir. Son yıllarda gerek dünyada ve gerekse ülkemizde kitle turizmine alternatif olarak sunulan ve özel ilgi turizmi türlerinden olan botanik (bitki gözlemciliği) turizminin de daha çok endemik bitki türlerine dönük gerçekleştiği görülmektedir.

7. Muş Lalesi (Tulipa sintenisii Baker)'nin Botanik (Bitki Gözlemciliği) Turizmi Bakımından Önemi

Muş ilinde botanik turizmi (bitki gözlemciliğine)'ne Bu turizm aktivitesine kazandırılması gereken; Muş lalesi (Tulipa sintenisii Baker)'nin asıl önemi,"endemik" bir tür olmasına yani, dünyada yalnızca ülkemizde yetişmesi ve en önemli popülasyon alanlarının Muş ilinde olmasındadır ((Koyuncu ve Tekin:2003:46).

Yerli ve yabancı bitki gözlemcilerinin ilgisini çeken, kendine has özellikler ihtiva eden bu bitkinin, botanik (bitki gözlemciliği) turizmi faaliyetine kazandırılmasının; Muş ilinin ekonomik,sosyo-kültürel ve çevresel koruma açısından gelişimine önemli katkılar sağlaması açıktır.

Bitki gözlemcilerinin profiline bakıldığında; çoğu eğitimli ve yüksek gelir grubundan kişilerdir. Bitki gözlemedikleri yörelerde, bitkiler konusunda uzman rehberlerle bu faaliyeti gerçekleştirmek istedikleri gibi yerel rehberleri de tercih etmektedirler. Bitki gözlemcilerinin yerel rehberleri tercih etmeleri nedeniyle bitki gözlemcileri ve yerel halk birbirlerini tanımakta ve bir etkileşim ortaya çıkmaktadır. Yerel halkın, bölgede bitki gözlemciliğinin yapılması nedeniyle gelir elde etmesi durumunda, bölgeyi ziyaret eden bitki gözlemcilerine yönelik toplumsal hoşgörü ortaya çıkabilmektedir. Dolayısıyla, Muş ilinde de yerel halkın sosyo-kültürel yapısında da olumlu değişmelerin başlaması olasıdır.

Muş lalesinin botanik turizmin de kullanımında; diğer özel ilgi turizm unsurları ve ekoturizm faaliyetleri de göz ardı edilemez. Zaten yapılan planlamaların bütünlük açısından hepsini kapsaması gerekmektedir.

Bakılacak olursa, Muş ilinde, botanik (bitki gözlemciliği) turizminin yanı sıra ; yayla turizmi, dağ-doğa yürüyüşü (trekking), kış turizmi, sportif olta balıkçılığı, bisiklet turizmi, atlı doğa yürüyüşü, kamp-karavan turizmi, av turizmi, foto safari, kuş gözlemciliği (ornitoloji), doğa sporları, paraşütle atlayış vb. diğer özel ilgi turizmi faaliyetleri de geliştirilebilecek düzeydedir.

Doğru planlama çalışmaları yapılarak özel ilgi turizmi ve ekoturizm kapsamındaki diğer turizm faaliyetleriyle birlikte, Muş lalesi (Tulipa sintenisii Baker)'in botanik turizmüne kazandırılması mümkündür.

Ancak bitki gözlemciliğinin olumlu ve olumsuz çevresel etkileri buluna bilmektedir. Bitki gözlemcilerinin bölgeye yaptıkları ziyaret sayısı arttıkça, yerel halkta bitki türlerini koruma bilinci artmakta ve nesli tehlike altında olan bitki türlerinin bulunduğu alanların koruma altına alınması hızlanmaktadır. Ayrıca önemli bitki alanlarının kullanımına ilişkin eğitim programlarının sayısı da artabilmektedir.

Buna karşılık, botanik turizmi (bitki gözlemciliği) her ne kadar çevre dostu ve doğal kaynakları korumayı hedeflese de doğru bir planlama ve yönetim gösterilmediği takdirde olumsuz etkileri de olabilir. Nadir ve savunmasız bitki türlerinin var olduğu yerlerde yapılabilecek botanik turizmi; olumsuz etkiler konusunda büyük bir tehdit oluşturabilir. Özellikle korunan alanlarda yönetim planlaması yapılmadığı takdirde süreç içerisinde botanik turizminin aşırı kullanım, çevresel tahribat ve potansiyel faydaların gittikçe azalması gibi olumsuz etkilerin görülmesi olasıdır.

Muş ilinde, Muş lalesi (Tulipa sintenisii Baker)'ni kaynak seçecek olan turizm faaliyetinin botanik turizmi olarak adlandırabilmesi için;

- Doğa temelli olması (ziyaretçiler doğal ve geleneksel kültür unsurlarını gözlemleyerek anlamaya çalışmalı),
- Biyolojik çeşitliliğin korunmasına katkıda bulunması,
- Yerel toplumların refah düzeyini arttırması,
- Olumsuz çevresel ve sosyo-kültürel etkilerin minimuma indirgenmesi için aktivitelerin sınırlı tutulması, çevreye duyarlı olması,
- Yerel halka dönük istihdam imkânlarını sunması.
- Ekonomik girdilerinin yükselen trendde olması, gerekir.

Bunlar yapılacak olursa, "çevreye zarar verebilecek dış etkileri engellemek, yöre insanının faaliyetlere aktif katılımı sağlanarak yerel halka katkı sağlamak amacıyla gerçekleştirilen uygulamaların adı botanik turizmi olarak nitelenebilir.

Muş ilinde, bugüne kadar Muş lalesinin botanik (bitki gözlemciliği) turizmüne kazandırılmasına dönük önemli sayıla bilecek çalışmalar yapılamamıştır. Sadece bu endemik türe dönük, son 6 yıldır, Muş Belediyesi'nin öncülüğünde ve 10-11 Mayıs tarihleri arasında "Lale Festivali" düzenlenmektedir

(Foto.3). Ancak yeterli tanıtımın yapılmaması sonucu, bu doğal güzelliğin bir botanik (bitki inceleme) turizmi arzı olarak kullanılmasının önüne geçilmiştir.



Foto.3. Muş Ovasında Yeni Açmış Laleler

Son yıllarda Kültür ve Turizm Bakanlığı'nın, lale çiçeğinin ana yurdunun aslında Anadolu olduğunu savunan tanıtım çalışmaları sürmektedir. Özellikle bir doğal lale yetişme alanı olan Muş ve Bulanık ovalarının bakanlıkça geniş incelemelere tabii tutulması gerekmektedir. Yetiştirme dönemi kısa bir zaman dilimi içerisinde olan kırmızı renkli bu lale türünün, Kültür ve Turizm Bakanlığı'nın öncülüğünde, çeşitli kuruluşlarca dünyaya tanıtılması; yöreye nisan sonu, mayıs ayı başlarında çok sayıda yerli ve yabancı bitki gözlemcisinin gelmesini sağlayacaktır

8.Muş Lalesi (Tulipa sintenisii Baker)'nin Muş İlinin Turizmine Olabilecek Katkıları

Muş ili sosyo-ekonomik gelişmişlik sıralamasında son beş il içerisinde yer almaktadır. DPT tarafından açıklanmış 2003 yılı verilerine göre araştırma sahası, -1.43956 gelişmişlik indeksi ile 81 il içinde en sonuncu sırada yer almıştır. Gelişmişlik endeksine göre 5 gruba ayrılmış Türkiye illeri içinde ise 5.grup içindedir (DPT,2003:55). Bu durum gelişmeye açık birçok potansiyeli olan il için acı bir durumdur. Demografik göstergeler açısından değerlendirildiğinde ise ortalama hane halkı büyüklüğü, doğurganlık hızı, yıllık ortalama nüfus artışı, hızı, nüfus yoğunluğu ve toplam nüfusun yüksek olduğu görülmektedir. Söz konusu bu göstergelerin yüksek değerler içermesi, araştırma sahasının ekonomik göstergeler yönünde Türkiye sıralamasının en sonuna düşmesine neden olmuştur. Nitekim tarım sektörü dışında, araştırma sahası, sanayi, sektöründe de oldukça gerilerde olup, "fert başına gayri safi yurt içi hasıla"daki payda Türkiye sonuncusu olmuştur. Tarım sektöründe kırsal nüfus başına düşen üretim değerinin de genel olarak düşük olması; başka bir deyişle tarımın düşük gelirli bir ekonomik faaliyet olması nedeniyle, bu iktisadi faaliyetin il ekonomisine faydası da sınırlı olmaktadır. Muş ilinin, tarımda çalışanların oranının yüksek olmasına (% 88.44) ve iller sıralamasında 1. sırada olmasına karşın; tarımsal üretimin Türkiye içindeki payı açısından 48. ve kırsal nüfus başına tarımsal ürün değeri bakımından da 67. sırada olması bunu göstermektedir (<http://www.dpt.gov.tr>).

Muş ili genelinde, gelir düzeyinin düşük, nüfus artışı, işsizlik oranı, diğer illere göçün yüksek olması ve terör olayları gibi olumsuz sosyo-ekonomik göstergeler nedeniyle; araştırma sahasındaki ekonomik durumun iyileşmesinde turizm, önemli bir sektör olarak gündeme gelmektedir. Farklı bir deyişle, ekonominin zayıf olduğu Muş ilinde, mevcut diğer ekoturizm faaliyetleri ile birlikte botanik (bitki gözlemciliği) turizmi potansiyelinin yukarıda belirtilen olumsuz göstergeleri asgariye indirebilecek güce sahip olduğunu söyleyebiliriz.

Uygun turizm politikalarının uygulanması koşuluyla, nadir endemik bir tür olan Muş lalesini kendisine kaynak seçen botanik turizminin, Muş ilinde ekonominin diğer sektörlerini de uyararak ve sürükleyen bir sektör olması mümkündür.

Genel olarak bakıldığında; Muş ilinde botanik turizmi ve diğer turizm türleri, planlamaya dayanmayan, alt yapısı yetersiz, tanıtım ve planlaması yetersiz bir özelliğe sahiptir. Bu da iki ayrı sonucu doğurmaktadır. Birincisi; plansız gelişen turizm, doğal ve kültürel kaynaklar üzerinde baskı oluşturmakta ve hassas habitat alanları olan ovalık sahalardaki lale yaşam alanlarında geri dönüşü olmayan çevresel bozulmalara neden olmaktadır. İkincisi; Muş lalesi'nin bilimsel anlamda tespiti ve planlaması yapılmadığı, altyapı yatırımları tamamlanmadığı, yeterli tanıtım ve pazarlama gerçekleştirilmediği için de turizmden yeterli gelir elde edilememektedir.

İlde öncelikli olarak, "Muş lalesi araştırma, geliştirme ve botanik turizmine kazandırma projesi"nin hazırlanmasına ve bu çalışmaları koordine eden bir komisyona ihtiyaç vardır. Böylece botanik (bitki gözlemciliği) turizminin sağlıklı bir biçimde gelişmesi sağlanabilir. Ayrıca bu proje ile, lale alanlarının envanterinin yapılması ve bu envantere dayalı üst ölçek olan il düzeyinden alt ölçek olan ovalık alanlara kadar hiyerarşik bir planlamaların yapılması da sağlanmış olacaktır.

Bu projenin hızlı bir şekilde hayata geçebilmesi için yerel yönetimler ve bölge halkı tarafından sahiplenilmesi gerekmektedir. Aynı zamanda Muş lalesi'nin turizm amaçlı planlamasında bölgeleme yaklaşımı (ana kaynak değerlerinin sınıflandırılmasının da yapılarak) zorunlu olup, oluşturulan mekanizma ile diğer turizm türleriyle birlikte planlama ve uygulama konusunda kurumlar arası koordinasyon (üniversiteler, muhtarlıklar, kamu otoritesi, uzmanlar, acentalar, yöre halkı ve sivil toplum örgütleri, gönüllüler, ziyaretçiler ve sponsor kuruluşlar vb.) gerekmektedir.

Yörede terör olaylarının etkilerini minimumlara indiren güvenlik önlemleri alınmalıdır. Ayrıca Muş lalesinin yetiştiği habitat alanlarının doğallığını ve bütünlüğünü bozmadan, kültüre alınmasına dönük çalışmalara maddi ve manevi destekler sağlanmalıdır. Böylece ömrü kısa olan bu lale türünün, kültüre alınmış çeşitlerinin; gelen bitki gözlemcilerinin incelemesine fırsat vererek, kalış sürelerini uzatmaya dönük çalışmalar yapılmalıdır.

Hazırlanacak olan turizm uygulama planlarına uygun olarak botanik (bitki gözlemciliği) turizmi faaliyetleri için yapılacak alt ve üst yapı düzenlemelerinde, korunan alan ve yakın çevresi ayrı bir birim olarak ele alınarak geçici yapılar düşünülmeli ve yöre yerleşim birimleri konaklamada öncelikli olmalıdır.

Muş lalesine dönük botanik turizminin geliştirilmesi ve yönetimi için eğitim ve bilgilendirme faaliyetleri ön koşul olarak kabul edilmelidir. Planlama ve yönetimde, turizmden kaynaklanacak rantların önüne geçebilecek sistemler geliştirilmelidir.

Yerli halk, kullanıcılar ve hedef kitle talepleri gözönüne alınmalı ve yerel halk ve ilgi grupları ile yoğun bir iletişimi ağı kurulmalıdır.

Botanik (bitki gözlemciliği) turizmi her ne kadar profesyonel rehberler gerektirse de aynı zamanda yöreyi bilen yerel rehberlere de ihtiyaç vardır. Bu yüzden yerel rehber seçimleri titizlikle yapılmalıdır. Bu durum ziyaretçileri hem bilgilendirme açısından, hem de ziyaretçilerin yaratabileceği olumsuz etkilerin önlenmesi açısından önemli bir unsur olacaktır.

Aynı zamanda korunan alanlar içerisinde yaşayan yöre insanının kooperatif, birlik, dernek gibi oluşumlarla örgütlenmesinin sağlanarak yerel kılavuzluk sistemi ile desteklenmesi ve ekonomik gelir kaynakları sağlamalarına dönük önlemlerin alınması gerekmektedir.

Planlamalar sonrasında altyapı yatırımları tamamlanıp tanıtım ve pazarlama çalışmaları gerçekleştirilmelidir. Gerek doğal ve kültürel kaynakların korunması gerekse yerel toplumsal yararın maksimum düzeyde gerçekleştirilmesi ve koruma kullanma dengesinin sağlanabilmesi için, turizmde sürdürülebilir kalkınma temel ilkeleri temel ölçüt olmalıdır.

9.Sonuç

Turizm olgusu içinde botanik (bitki gözlemciliği) turizminin olumsuz etkileri ve olumlu faydaları bilinmektedir. Ancak, dünyadaki uygulamaları çok yeni olmamakla birlikte zengin endemik tür çeşitliliğine sahip ülkemiz için oldukça yenidir. Dolayısıyla botanik turizminin, koruma ve sürdürülebilir gelişmedeki rolü henüz çok iyi bilinmemektedir. Ancak, plansız ve kontrolsüz bir botanik turizmi uygulamasının başarısız olacağı herkes tarafından bilinmektedir. Bu nedenle, Muş ilinde nadir endemik bir tür olan Muş lalesi (Tulipa sintenisii Baker) botanik turizmi amaçlı

geliştirilmesi isteniyorsa özellikle koruma-yönetim faaliyetinden sorumlu olan kurumların planlama çalışmalarına önem vermesi ve uygulamaların etkilerini çok iyi izlemesi gerekmektedir

Yine diğer turizm faaliyetleri ile bağlantılı uygulamaların ilgili tüm taraflarla işbirliği içerisinde ve belirlenen bir strateji doğrultusunda yapılması konusunda çalışmalar hızlandırılmalıdır. İlin, en önemli biyolojik çeşitlilik unsuru olan Muş lalesi (Tulipa sentensis Baker) ve diğer turizm değerlerinin korunması; sürdürülebilir kalkınmadan ve korunan alanlarla barışık yöre insanından yana olunması anlamına gelmektedir.

Muş ili genelinde, gelir düzeyinin düşük, nüfus artışı, işsizlik oranı ve diğer illere göçün yüksek olması gibi olumsuz sosyo-ekonomik göstergeler nedeniyle, araştırma sahasındaki ekonomik durumun iyileşmesinde diğer turizm faaliyetlerinin yanında botanik (bitki gözlemciliği) turizmi de, önemli bir sektör olarak gündeme gelmektedir. Farklı bir deyişle, ekonominin zayıf olduğu Muş ilinde, botanik turizmi potansiyelinin yukarıda belirtilen olumsuz göstergeleri asgariye indirebilecek güce sahip olduğunu söyleyebiliriz.

Uygun turizm politikalarının uygulanması koşuluyla, Muş lalesi (Tulipa sentensis Baker)'nin çoğunlukla diğer Ekoturizm faaliyetleri ile birlikte botanik turizmüne kazandırılması sağlanabilir. Bu potansiyeli ile turizmin, Muş ilinde ekonominin diğer sektörlerini de uyaran ve sürükleyen bir sektör olması mümkündür. Ancak öncelikle ildeki güvenlik problemlerinin çözülmesi gereklidir.

Teşekkür

Değerli fikirlerinden yararlandığım ve beni daima çalışmalarımda destekleyen değerli hocam; sayın Doç.Dr. Mehmet SOMUNCU'ya teşekkür etmeyi borç bilirim.

Referanslar

- Altıparmak, M. (2002), "Turizmin Çeşitlendirilmesi, Sürdürülebilir Turizm ve Planlama", II. Turizm Şurası Bildiriler Kitabı, s: 275.
- Atalay, İ., (1983), *Muş Ovası ve Çevresinin Jeomorfolojisi ve Toprak Coğrafyası*, Ege Üniv. Fak. Yay. No. 24, İzmir.
- Avcı, M. (1993), "Türkiye'nin flora bölgeleri ve Anadolu Diagonali'ne coğrafi bir yaklaşım", *Türk Coğrafya Dergisi* 28: 225-248.
- Avcı, M. (2005), "Türkiye bitki örtüsünün çeşitlilik ve endemizm açısından bir değerlendirmesi", *Ulusal Coğrafya Kongresi 2005 (Prof. Dr. İsmail Yalçınlar Anısına 29-30 Eylül 2005), Bildiri Kitabı* (Ed. S. Avcı ve H. Turoğlu): 73-85, İstanbul.
- Baytop, T. (1999), *Türkiye'de Bitkiler ile Tedavi*, Nobel Tıp yayını, İstanbul.
- Erik, S., Tarıkahya, B., (2004), "Türkiye Florası üzerine", *Kebikeç* 17: 139-163.
- Halloran, N., Demir, K., Güneş, N. T., Çavuşoğlu, Ş., Doğan, E., (2006), "Muş Lalesi'nin (Tulipa sentensis Baker) Soğukta Muhafazası". III. Bahçe Ürünlerinde Muhafaza ve Pazarlama Sempozyumu, Bildiriler Kitabı, ISBN 975-7989-24-X, Antakya, 514-522.
- Koyuncu, M., Tekin, E., (2003), "Muş Ovasının İncisi Muş Lalesi", *Çevre ve İnsan Dergisi*, T.C. Çevre ve Orman Bakanlığı, S:57, s.44-46, Ankara
- Sayılan, H., (2007), *Muş İlinde Kültür Turizmi Potansiyelinin Coğrafi Yönden Değerlendirilmesi*, Basılmamış Yüksek Lisans Tezi, Ankara Üniv. Sos. Bil. Enst., Ankara.
- Yurt Ansiklopedisi, (1982), "Muş" Mad. Cilt 8., İstanbul
- <http://www.turcev.org> (24.06.2008)
- <http://www.turizm.gov.tr> (27.06.2008)
- <http://www.world-tourism.org/aboutwto.html> (27.07.2008)
- <http://www.ngbb.gen.tr> (22.06.2008)
- <http://www.tasucurehberlik.8m.com/sozluk.htm> (09.11.2005)
- <http://www.dpt.gov.tr> (27.06.2008)