

# Göreme Milli Parkı ve Kapadokya Kayalık Sitleri Dünya Mirası Alanı'ndaki Turizmin Sürdürülebilirlik Perspektifinden Değerlendirilmesi

*The evaluation of tourism from sustainability perspective in the world heritage of Göreme National Park and Rock Sites of Cappadocia*

**Mehmet Somuncu<sup>1</sup> Turgut Yiğit<sup>2</sup>**

<sup>1</sup>Ankara Üniversitesi, Dil ve Tarih-Coğrafya Fakültesi, Coğrafya Bölümü, Ankara

<sup>2</sup>Ankara Üniversitesi, Dil ve Tarih-Coğrafya Fakültesi, Tarih Bölümü, Ankara

**Öz:** Turizm dünya ekonomisinin gelişmekte olan ve en önemli sektörlerinden biridir. 2007 yılında 903 milyon uluslararası turist 856 milyar dolardan fazla gelir yaratmıştır. Korunan alanlar, özellikle Dünya Mirası Alanları başlıca turizm çekicilikleri arasındadır ve bu alanlara ziyaret gittikçe artmaktadır. 2008 yılına kadar 145 ülkede 878 varlık Dünya Mirası Listesi'ne alınmıştır. Türkiye'de dokuz Dünya Mirası Alanı vardır. Göreme Milli Parkı ve Kapadokya Kayalık Sitleri Dünya Mirası Alanı bunlardan biridir. Sürdürülebilir turizm UNESCO Dünya Mirası Alanlarının planlanması ve yönetiminde giderek artan öneme sahip bir faktördür. Bu nedenle, bu bildiride Göreme Milli Parkı ve Kapadokya Kayalık Sitleri Dünya Mirası Alanı'ndaki turizmin sürdürülebilirlik perspektifinden değerlendirilmesi amaçlanmaktadır.

**Anahtar Kelimeler:** Dünya Mirası, Sürdürülebilir Turizm, Göreme Milli Parkı, Kapadokya Kayalık Sitleri,

**Abstract:** Tourism is one of the most important and expanding sectors of the world economy. In 2007, 903 million international tourists generate more than US\$ 856 billion in annual receipts. Protected areas, particularly World Heritage sites, are some of tourism's main attractions, and are subject to growing visitation. As of 2008, the World Heritage List includes 878 properties in 145 States Parties. There are nine World Heritage sites in Turkey. The World Heritage of Göreme National Park and Rock Sites of Cappadocia is one of them. Sustainable tourism is an increasingly important factor in the planning and management at UNESCO World Heritage sites. Thus, this paper aims to evaluate of tourism in sustainability perspective in the World Heritage of Göreme National Park and Rock Sites of Cappadocia.

**Keywords:** World Heritage, Sustainable Tourism, Göreme National Park, Rock Sites of Cappadocia

## 1. Giriş

Dünya Mirası Alanları (DMA) turistik yönden en çekici alanlar arasındadır. Bu yüzden de milyonlarca insan her yıl bu alanları ziyaret etmektedir. Gerçekte Dünya Mirası Alanlarının herkese ait olduğu ve gelecek kuşaklar için korunması gerekliliği Dünya Mirası Konvansiyonu'nun temel prensibidir (UNESCO, 1972). Ancak DMA'lara olan yoğun turizm talebi, bu alanlar üzerinde baskı yaratmaktadır. Bu nedenle, DMA'lardaki turizmin, bu alanların korunması konusunda bir sorun oluşturduğu düşünülebilir. Ancak turizmin bu alanların korunmasına sağladığı yararları da göz ardı etmemek gerekir. Bu nedenle turizm yönetimi gerek doğal gerekse kültürel Dünya Mirası Alanlarında

önemli bir konudur. Ziyaretçilerin DMA'ları ziyaretine olanak tanımak bunun yanında bu alanları korumak ve gelecek kuşaklara sağlıklı bir şekilde aktarmanın yolu ise sürdürülebilir turizmden geçmektedir (Pedersen, 2002:3).

Göreme Milli Parkı ve Kapadokya Kayalık Sitleri Dünya Mirası Alanı ülkemizdeki en önemli turizm merkezlerinden biri olup, yoğun ziyaretçi çekmektedir. Örneğin, 2006 yılında DMA'da yalnızca Göreme Açık hava Müzesi, Kaymaklı Yeraltı Şehri, Derinkuyu Yeraltı Şehri ve Zelve Açık hava Müzesi'ni ziyaret eden yerli ve yabancı ziyaretçi sayısı 1.099.587 kişidir. Bu denli çok ziyaretçi alan bir turizm bölgesinde turizmden kaynaklanan baskının ve buna bağlı olumsuzlukların giderek artması kaçınılmaz olmaktadır. Bu bakımdan DMA'daki turizmin sürdürülebilir turizm ilkeleri çerçevesinde yapılması beklenmektedir.

## 2. Amaç ve Kapsam

Bu araştırmanın amacı Göreme Milli Parkı ve Kapadokya Kayalık Sitleri Dünya Mirası Alanı'ndaki turizmin sürdürülebilir turizm bakımından değerlendirilmesidir. Araştırma alanı Türkiye'de önemli bir destinasyon olan ve "*Kapadokya Bölgesi*" olarak tanımlanan alanın tümünü içermeyip yalnızca bu bölgedeki Dünya Mirası Alanı ile sınırlıdır. Bildirinin konusunu ise belirtilen alandaki turizmin sürdürülebilir turizm kriterlerine göre değerlendirilmesi oluşturmaktadır. Araştırma, UNESCO Türkiye Milli Komisyonu tarafından planlanan ve yürütücülüğü tarafımızca gerçekleştirilen "*Türkiye'deki Dünya Mirası Alanlarının Güncel Durumlarının Tespiti*" konulu projenin bir parçası olup, Göreme Milli Parkı ve Kapadokya Kayalık Sitleri Dünya Mirası Alanı'nda aynı kapsamda yapılan çalışmaların sonuçlarını içermektedir (Somuncu ve Yiğit, 2007).

## 3. Yöntem

Araştırma, gözlem, görüşme ve mevcut kaynakların değerlendirilmesi yöntemi ile gerçekleştirilmiştir. Alan çalışması öncesinde konu ile ilgili kaynaklar taranmış, alanın 1/25.000 ölçekli topografya haritaları, hava fotoğrafları ile uydu görüntüleri elde edilmiş ve arazi çalışması öncesi ön değerlendirmeler yapılmıştır. 2007 yılı Haziran ayında DMA'daki ilçe merkezleri ile köylerde arazi çalışması gerçekleştirilmiştir. Arazi çalışmasında DMA'da gözlemler yapılmış ve alan tümüyle fotoğraflanmıştır. Ayrıca, UNESCO projesi için hazırlanan görüşme formuna bağlı kalınarak karar vericiler: Nevşehir valisi, Ürgüp ve Avanos ilçelerinin kaymakamları; Ürgüp, Göreme, Uçhisar, Ortahisar, Derinkuyu belediye başkanları; İl Kültür ve Turizm Müdürlüğü yetkilileri ve Nevşehir Kültür ve Tabiat Varlıklarını Koruma Bölge Kurulu Müdür Vekili, Nevşehir ve Ürgüp müzelerinin müdürleri ve uzmanları, Çevre ve Orman İl Müdürü; yararlanıcılardan: (yöre halkı ve turistler) ve kolaylaştırıcılar (Ürgüp Kayakapı Kültürel ve Doğal Çevre Koruma Projesi Bölge Müdürü ve proje uzmanları ile sivil toplum örgütü temsilcileri) oluşan paydaşlarla yüzyüze ve derinlemesine görüşmeler yapılmıştır (Çizelge 1). Toplanan tüm veriler analiz edilip değerlendirilmiş daha sonra sonuçlar raporlaştırılmıştır (Somuncu ve Yiğit, 2007).

**Çizelge 1.** Araştırmada görüşme yapılan paydaş grupları

Görüşme yapılan paydaş grubu	Görüşülen kişi sayısı
Karar vericiler	13
Yararlanıcılar	107
Kolaylaştırıcılar	5
Toplam	125

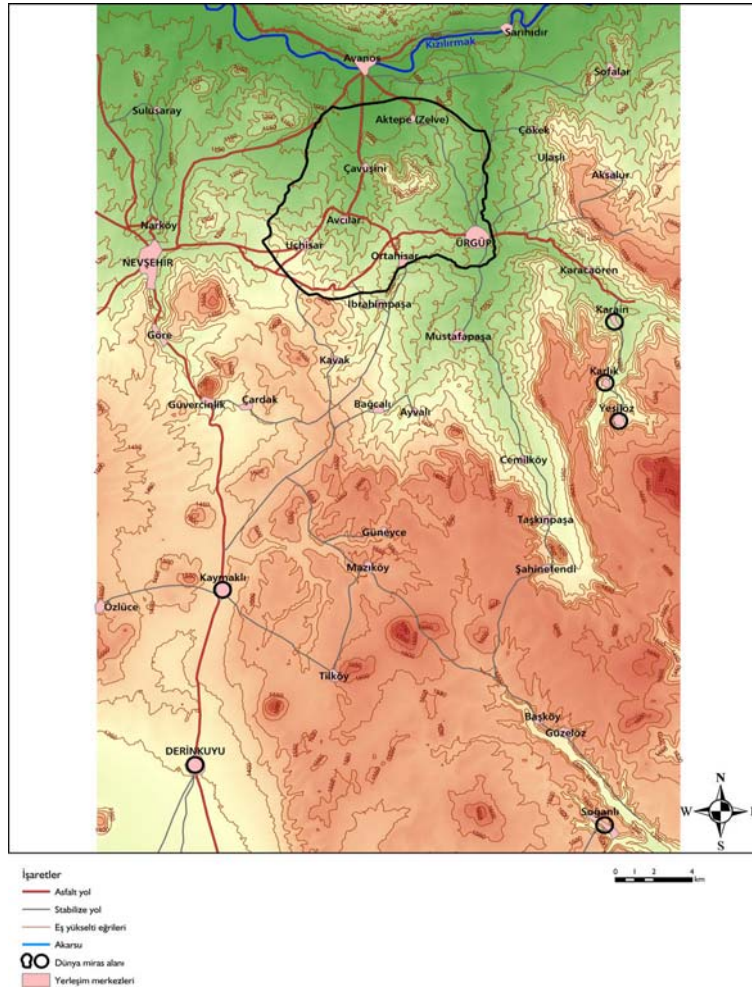
## 4. Araştırma Alanının Coğrafi Konumu

Göreme Milli Parkı ve Kapadokya Kayalık Sitleri Dünya Mirası Alanı, İç Anadolu Bölgesi'nde Nevşehir ve Kayseri ili sınırları içinde yer almaktadır. Genel olarak DMA'nın konumu, 30°40' kuzey enlemi ile 34°51' doğu boylamıdır. Ancak DMA tek bir alandan oluşmayıp İç Anadolu Bölgesi'nde, Nevşehir ve Kayseri illerinin sınırları içinde değişik coğrafi konumlarda yer alan 7 farklı alanı içermektedir. Kapadokya Bölgesi'nin Dünya Mirası kapsamındaki bölümleri; Nevşehir İli'nde Göreme Milli Parkı, Derinkuyu ve Kaymaklı yeraltı şehirleri, Karain, Karlık ve Yeşilöz köy

yerleşmeleri ile Kayseri İli Yeşilhisar İlçesi Soğanlı Köyü'nün eski yerleşim alanıdır. Söz konusu alanlar ve bunların coğrafi konumları şöyledir (Çizelge 2; Şekil 1):

**Çizelge 2.** Göreme Milli Parkı ve Kapadokya Kayalık Sitleri Dünya Mirası Alanı'ndaki yerlerin coğrafi konumları

Alan	İli	İlçesi	Coğrafi Konumu
Göreme Milli Parkı	Nevşehir	Ürgüp/Avanos	38°40'00"K 34°51'00"D
Kaymaklı Yeraltı Şehri	Nevşehir	Merkez	38°28'09"K 34°46'48"D
Derinkuyu Yeraltı Şehri	Nevşehir	Derinkuyu	38°24'20"K 34°45'27"D
Karain Köyü	Nevşehir	Ürgüp	38°35'41"K 34°59'55"D
Karlık Köyü	Nevşehir	Ürgüp	38°34'25"K 34°59'53"D
Yeşilöz Köyü	Nevşehir	Ürgüp	38°33'15"K 34°00'13"D
Soğanlı Köyü	Kayseri	Yeşilhisar	38°24'40"K 34°54'13"D



**Şekil 1.** Göreme Milli Parkı ve Kapadokya Kayalık Sitleri Dünya Mirası Alanı'nın bölgedeki yeri

### 5. Dünya Mirası Kavramı, Dünyada ve Türkiye’de Dünya Mirası

Tüm insanlığın ilgiyle izlediği, evrensel değer taşıyan doğal ve kültürel varlıkların bakımsızlık, plansız kentleşme, bayındırlık etkinlikleri gibi nedenlerle zarar görmesi, hatta yok olması karşısında UNESCO uluslararası topluluğu harekete geçirerek, “*Dünya Mirası Konvansiyonu*” olarak adlandırılan uluslararası bir sözleşme geliştirmiştir. Konvansiyon 16 Kasım 1972’de Paris’te toplanan UNESCO Genel Konferansı’nda kabul edilmiş olup bu konvansiyonun önsözünde evrensel mirasın korunması için ulusların birlikte çalışmasının gerekliliği vurgulanmaktadır (Ahunbay, 2006:17).

Dünya Mirası Alanları 1972 yılında taraf ülkelerin onayladığı Dünya Mirası Alanları Sözleşmesi’ne göre küresel ölçekte önemli doğal ve kültürel varlıkların ülkeler tarafından insanlık adına korunduğu, geliştirildiği ve yönetildiği yerlerdir. Dünya Mirası Alanlarını belirleme yetkisi UNESCO Dünya Mirası Alanları Merkezi’ndedir (DMM). Ülkelerin hazırladıkları aday alan dosyalarının UNESCO DMM tarafından incelenmesi ve yeterli bulunması halinde bu alanlar Dünya Mirası Alanı olarak ilan edilmektedir. İlan yetkisi UNESCO DMM’de iken, yönetim ve izleme taraf ülkelerin kendilerinde ve değerlendirme ise UNESCO DMM ile ülkeler tarafından alanlar hakkında ortaklaşa hazırlanan dönemsel raporlara dayalı olarak yapılmaktadır.

Dünya Mirası Alanları kapsamında üç tip uygulamadan söz edilebilir. Bunlar:

1-Küresel ölçekte Dünya Mirası Alanları Listesi’nin hazırlanması. Bu sayede doğal ve kültürel değerlerin temsilinde boşluk analizinin yapılması olanaklı hale gelmektedir.

2- Diğer taraftan izleme ve değerlendirme sürecine dayalı olarak “*Tehlike Altında Dünya Mirası Alanları Listesi*”nin hazırlanması. Böylece yönetim etkinliğinin ve koruma çabalarının başarılı olup olmadığının anlaşılması mümkün olmaktadır.

3- Son olarak da yönetim açısından başarısız olunan ve ilan edildiği dönemde sahip olduğu niteliklerini iç veya dış etkenlerle kaybetmeye başlamış yerleri ise Dünya Mirası Alanları Listesi’nden çıkararak, sözleşmenin uygulama etkinliğinin atırılmasına çalışılmaktadır.

Ülkelerin, sahip oldukları doğal ve/veya kültürel değerlerin Dünya Mirası Listesi’ne dahil edilmesinden kimi somut ve soyut ancak olumlu beklentileri de vardır. Öncelikle böylesi bir prestij listesine dahil edilmiş yerlere sahip olma, ülkenin görünürlüğünü olumlu etkilemekte, bu alanlara dayalı olarak geliştirilen kimi ekonomik faaliyetler (Örneğin turizm gibi) sözkonusu alanların korunması ve yönetimi için gerekli olan finansmanın sağlanmasında ve ülke ekonomisine katkı yapmada zaman zaman ciddi bir rol oynayabilmektedir.

İşte bu nedenlerden dolayıdır ki ülkeler; Dünya Mirası Alanları Listesi’nde kendilerine ait birçok alanın tescil edilmesini ve kaydedilmesini istemektedirler. 2008 yılı itibariyle 145 ülke adına tescil edilmiş 878 adet DMA bulunmaktadır. Bunların niteliklerine göre dağılımı çizelge 3’de verilmiştir.

**Çizelge 3.** Dünya mirasının türlerine göre dağılımı

Dünya Mirasının Türü	Sayı
Kültürel	679
Doğal	174
Karışık sit (doğal+kültürel)	25
Toplam	878

Kaynak: UNESCO, 2009.

Türkiye ise 1985 yılından başlayarak 1998 yılına kadar 9 alanını DMA listesine kaydettirmiştir. Bu alanlara ilişkin özellikler aşağıda verilmiştir(Çizelge 4).

## 6. Göreme Milli Parkı ve Kapadokya Kayalık Sitleri Dünya Mirası Alanı'nın Temel Özellikleri

Literatürde yaygın olarak Kapadokya Bölgesi olarak anılan bölge, gerek doğal gerekse kültürel özellikleri bakımından önemli bir alandır. Bölgede Göreme Milli Parkı ve Kapadokya Kayalık Sitleri Dünya Mirası Alanı'nın en geniş bölümünü kaplayan, bunun yanında tarihsel, arkeolojik ve doğal değerler bakımından birbirinden özgün varlıkları barındıran kesim, Göreme Milli Parkı'dır. Kuzeyde Avanos ilçe merkezinin güneyi; Güneydoğuda Ürgüp ilçe merkezi; Güneyde Ortahisar Kasabası; batıda Uçhisar Kasabası'nın batı kesimini kapsayan 9576 hektarlık alan, arkeolojik ve doğal değerlerin korunması amacıyla 25 Kasım 1986'da Milli Park ilan edilmiştir.

**Çizelge 4.** Türkiye'deki Dünya Mirası Alanları ve özellikleri

DMA'nın adı	Yıl	Kategori	İli
İstanbul'un Tarihi Alanları	1985	Kültür	İstanbul
Göreme Milli Parkı ve Kapadokya Kayalık Sitleri	1985	Karışık sit (Doğa+kültür)	Nevşehir/Kayseri
Divriği Ulu Camii ve Şifahanesi	1985	Kültür	Sivas
Hattuşa: Hitit Başkenti	1986	Kültür	Çorum
Nemrut Dağı	1987	Kültür	Adıyaman
Hierapolis- Pamukkale	1988	Karışık sit (Doğa+kültür)	Denizli
Ksanthos – Letoon	1988	Kültür	Antalya/Muğla
Safranbolu kenti	1994	Kültür	Karabük
Troia Arkeolojik Siti	1998	Kültür	Çanakkale

Milli park alanında Neojen-Kuaterner yaşlı volkanizmanın ürünleri dış etkilerle şekillenerek bugünkü doğal peyzaj oluşmuştur. Bunun sonucunda başta peribacaları olmak üzere, badlands (kırgıbayır) topografyası ve diğer ilginç yeryüzü şekilleri gelişmiştir. Geçmişte insanlar bu topografyayı akıllıca kullanarak, yeraltı şehirleri kurmuş ve bugünün insanına muhteşem bir kültürel varlık armağan etmişlerdir (Foto 1).



**Foto 1.** Doğal ve kültürel mirasın birarada bulunduğu Göreme Vadisi.

Milli Parkın en önemli özelliği, aşınma karşı farklı dirençteki kayaların oluşturduğu ardeşik yapılar üzerinde yüzeysel suların seçici aşındırmasıyla oluşmuş peribacalarıdır. Bu doğal oluşumlar 7. yüzyıl ve sonrasında bu bölgede yerleşmiş olan Hıristiyan topluluklar tarafından tapınak, konut vs. yapımında içleri oyularak kullanılmışlardır. Peribacalarının içlerinin oyulması yoluyla yapılmış olan

Erken Bizans Dönemi kiliselerinin duvar ve tavanlarında yer alan freskler buraya özel anlam yüklemektedir.

Göreme Kasabası'nın doğusunda bulunan ve bugün bir açık hava müzesi haline getirilmiş olan alan, tarihsel yapıların yoğunlaştığı yerdir. Aziz Basileios Şapeli, Elmalı Kilise, Çarıklı Kilise, Tokalı Kilise, Karanlık Kilise, Yılanlı Kilise ve Barbara Kilisesi bunlar arasındadır. Milli park alanı içinde yer alan bunların dışında birçok tarihsel ve kültürel değer taşıyan eser bulunmaktadır.

Zelve, Göreme Milli Parkı içinde yer alan bir diğer açık hava müzesidir. Üç vadiden oluşan Zelve, özellikle 9. ve 13. yüzyıllarda önemli bir yerleşim yeri ve dini merkez olmuştur. Direkli Kilise, Balıklı Kilise, Üzümlü Kilise ve Geyikli Kilise Zelve'deki önemli eserlerdir.

Dünya Mirası Alanı içinde yer alan kayalık sitler arasında Göreme Milli Parkı sınırları içinde kalan Ortahisar, Uçhisar ve Çavuşin kasabalarındaki kayalara ve peribacalarına oyularak yapılmış olan tarihsel ve kültürel değere sahip alanlar bölgedeki en dikkat çekici yerler arasındadır. Ayrıca milli park sınırlarının dışındaki Karain ve Karlık ve Yeşilöz köylerindeki benzer yerlerin varlığı, buraların DMA kapsamına alınmasında etkili olmuştur. Yeşilöz Köyü'ndeki Teodora Kilisesi fresklerle süslenmiş büyük kiliselerden biridir.

DMA içindeki Ürgüp, kaya kiliseleri, manastırları ile Bizans Dönemi'nde bir piskoposluk merkeziydi. Ürgüp, daha sonra Selçuklu ve Osmanlı Dönemi'nde de önemli bir merkez olmayı sürdürmüştür. İlçe, doğal özellikleri ve tarihsel değerleri ile günümüzde de bölgenin en dikkat çekici yeridir.

Dünya Mirası Listesi'nde bulunan bölgede, Göreme Milli Parkı'nın sınırları dışında, yine bu miras listesinde anılan tarihsel değerlerden ikisi, Kaymaklı ve Derinkuyu yeraltı şehirleridir. Yeraltı şehirleri, tufun yeraltına doğru oyulması suretiyle yapılmış, birçok oda ve dehlizlerden oluşan yeraltındaki yaşam mekânlarıdır.

Kapadokya Bölgesi'nde bu ikisinin dışında bilinen ve bilimsel olarak incelenmiş 26 yeraltı şehri bulunmaktadır (Sial Yerbilimleri Etüd ve Müşavirlik Ltd.Şti. 1992). Henüz ortaya çıkarılmamış çok sayıda yeraltı şehrinin olabileceği de arazide yaptığımız görüşmelerde yetkililer ve yöre halkı tarafından ifade edilmiştir.

Yeraltı şehri olarak nitelendirilen mekânların öncelikle güvenlik amacıyla inşa edilmiş sığınaklar olduğu açıktır. Ancak bir sığınak olmanın ötesinde uzun süre yaşamaya elverecek nitelikte yapıldıkları, günlük yaşamda duyulan tüm ihtiyaçların karşılanabildiği mekânlara ve işleve sahip oldukları da görülmektedir. Hangi dönemlerde kullanıldıkları konusunda kesin bilgiler elde edilememekle beraber en yoğun kullanımın yine Bizans Dönemi'nde olduğu anlaşılmaktadır.

Kayseri-Yeşilhisar İlçe'sinde Soğanlı Köyü'ndeki tarihsel ve doğal nitelikleriyle dikkat çeken Soğanlı Vadisi, Göreme Milli Parkı'nın sınırları dışında, ancak Dünya Mirası Listesi içindeki yerler arasındadır. İki kısımdan oluşan Soğanlı Vadisi'nde peribacaları, vadi yamaçlarında ve vadi içindeki peribacalarında duvarları ve tavanları fresklerle bezenmiş çok sayıda kilise mevcuttur.

Özelliklerine kısaca değinilen, ulusal ve uluslararası bakımdan üstün özelliklere sahip bu alan, "Göreme Milli Parkı ve Kapadokya Kayalık Sitleri" adıyla 1985 yılında I, III, V, VII kriterlerine göre 357. sırada UNESCO Dünya Mirası Listesi'ne kabul edilmiştir. Göreme Milli Parkı ve Kapadokya Kayalık Sitleri DMA, karışık sit yani doğal ve kültürel özellikleri birlikte taşıyan bir Dünya Mirası'dır.

Yukarıda da vurgulandığı gibi Göreme Milli Parkı ve Kapadokya Kayalık Sitleri DMA, ülkemizde en fazla turist çeken alanlardan biridir. Şüphesiz ki bir alanda turizmin bu denli gelişmiş olması başta ekonomik ve sosyal bakımdan olmak üzere pek çok yönden olumlu bir gelişmedir. Ancak aynı zamanda DMA olan bu alanın korunması sadece ulusal değil evrensel bir zorunluluktur. Yararlanma ve koruma gibi birbirinden tümüyle farklı iki konunun böylesi bir alanda uzlaştırılması ise ancak sürdürülebilir turizmle mümkündür.

#### **7. Sürdürülebilir Turizm Kriterleri**

Bruntland Raporu olarak da bilinen Dünya Çevre ve Kalkınma Komisyonu Raporu'nda (World Commission on Environment and Development-WCED), sürdürülebilir kalkınma kavramı "Bugünün ihtiyaçlarını gelecek kuşakların da kendi ihtiyaçlarını karşılama olanağından ödün

*vermeksizin karşulamaktır.*” şeklinde tanımlanmıştır (WCED, 1987: 43). Sürdürülebilir turizmin de bu temelden hareketle çeşitli tanımları yapılmıştır. Bu konuda en iyi bilinen tanımlardan biri Dünya Turizm Örgütü’ne ait olan: “*Sürdürülebilir turizm gelişimi bugünkü turistlerin ve ev sahibi bölgelerin ihtiyaçlarını karşılarken gelecek için fırsatların geliştirilmesi ve korunmasıdır.*” şeklindeki kısa tanımdır (WTO, 2008).

Günümüzde sürdürülebilir turizmin özelliklerine ve değerlendirilmesine ilişkin farklı ilgi grupları tarafından kullanılan değişik yaklaşım ve araçlar vardır (Gebhard vd., 2008; GSTC Partnership, 2009; Ko, 2005; Schianetz vd., 2007; Wight, 1998: 75; WTO, 2004; 2008). Bu araç ve yaklaşımların temelde ortak ya da benzer yanları olmakla birlikte ayrıntıda farklılıkları bulunmaktadır.

27 organizasyonun oluşturduğu Sürdürülebilir Turizm Kriterleri İçin Küresel Ortaklık (The Global Partnership for Sustainable Tourism Criteria - GSTC Partnership) tarafından sürdürülebilir turizm için belirlenmiş olan kriterler güncellenerek 2008 yılında deklare edilmiştir. Buna göre sürdürülebilir turizm için belirlenmiş olan kriterler dört ana kümede toplanmış ve bu kümelere ilişkin alt kriterler ve parametreler bulunmaktadır (GSTC Partnership, 2009). Dört ana kümenin içeriği; Turizmde etkili sürdürülebilir yönetim göstermek; yerel toplum için ekonomik ve sosyal yararları en üst düzeye çıkarmak, negatif etkileri en alt düzeye indirmek; kültürel miras için yararları en üst düzeye çıkarmak, negatif etkileri en alt düzeye indirmek; çevre için yararları en üst düzeye çıkarmak negatif etkileri en alt düzeye indirmek olarak belirlenmiştir.

Bu araştırmada Göreme Milli Parkı ve Kapadokya Kayalık Sitleri Dünya Mirası Alanı’nda turizmin sürdürülebilirlik perspektifinden değerlendirilmesinde birbirleriyle benzerlik gösteren (WTO, 2004), (Gebhard vd., 2008) ve (GSTC Partnership, 2009)’a ait sürdürülebilir turizm kriterleri esas alınmıştır.

Kriterler sürdürülebilir turizm ile başarılmak istenen amaçları ifade etmektedir. Bu kriterler genelde bir bölgedeki turizm gelişimi ya da turizm ürünlerinin belirli özelliklerindeki gelişmeyi ve/veya durumu tanımlamaktadır. Eğer bu kriterler yerine getirilmiş ya da gerçekleşmişse turizmin sürdürülebilir yolla gerçekleştiği ya da geliştirildiği ifade edilebilir. Bir kriterin gereklerinin yerine getirilip getirilmediğinin ölçülmesinde belirli göstergeler kullanılabilir. Göstergeler bir kriterin durumundaki değişiklik ya da sergilediği duruma ilişkin rakamlar ya da ayırt edici özelliklerdir. Her kriterin bilimsel geçerliliği tercihen nesnel yöntemle ölçülebilmelidir. Göstergelere ilişkin ölçülebilen rakamların bağımsız uzmanlar tarafından yorumlanmasına gerek vardır.

Bir yerdeki turizmin sürdürülebilir turizm bağlamında değerlendirilmesi ya da ölçülmesinde dört temel ölçüt vardır. Bunlar:

1. Toplumsal refah
2. Doğal ve kültürel çevrenin korunması
3. Ürün kalitesi ve turist memnuniyeti
4. Yönetim ve izleme

Sürdürülebilir turizmin temel unsurları olan bu dört temel ögenin her biri kriterler topluluğunu oluşturan bir kümeyi temsil etmektedir. Dört küme ve bu kümelerdeki kriterler ise şu şekildedir (Gebhard vd., 2008; GSTC Partnership, 2009; WTO, 2004):

#### **KÜME 1: Toplumsal refah**

1. Kazanç ve gelirler
2. İstihdam
3. Yerel ekonominin güçlenmesi ve uzun vadeli olma durumu
4. Yaşam koşullarının iyileşmesi
5. Turizmden memnuniyet
6. Sosyal ve kültürel kalıpların ilerlemesi

#### **KÜME 2: Doğal ve kültürel çevrenin korunması**

1. Doğal ve kültürel kaynakların sürdürülebilir kullanımı
2. Doğal mirasın korunması
3. Kültürel mirasın korunması



4. Çevresel farkındalığın artması

### **KÜME 3: Ürün kalitesi ve turist memnuniyeti**

1. Hizmetlerin ve deneyimin kalitesi
2. Turistlerin memnuniyeti
3. Turizm ürün kalitesi ve ekonomik uygulanabilirlik
4. Turistlerle sürdürülebilir iletişim
5. Kültürel değişimi barış için güç olarak kullanmak

### **KÜME 4: Yönetim ve izleme**

1. Yönetim ve izleme planlaması
2. Taşıma kapasitesi

Sürdürülebilir turizm ile başarılmak istenen nedir? Sürdürülebilir turizm kriterlerini oluşturan ilk iki küme bu sorunun karşılığıdır.

#### *7.1 Toplumsal refah*

Sürdürülebilir turizm gelişimi, turizmin gerçekleştiği yerde toplumun ekonomik, sosyal ve kültürel refahını sağlar ve destekler. Dolayısıyla bir yerdeki turizmin sürdürülebilirliğinin birinci ölçütü, o alandaki toplumsal katmanların refah düzeyinin yükselmesine katkı sağlamasıdır. Bu kümeye bağlı kriterler, turizmden gelir elde etmekten istihdama, buna bağlı olarak yerel ekonominin güçlenmesi, yaşam koşullarının iyileşmesi ve tüm bunların sonucunda da sosyal ve kültürel kalıpların ilerlemesine kadar bir dizi gelişmenin ölçütleridir.

#### *7.2 Doğal ve kültürel çevrenin korunması*

Sürdürülebilir turizm ekonomik yarar sağlamak için doğal ve kültürel kaynakların kullanımına izin verirken aynı zamanda bu kaynakların bozulmamasını ya da tahrip edilmemesini garanti eder. Ayrıca, doğayı korumanın geliştirilmesi ve kültürel değerlerin muhafazası bakımından turizmin itici bir güç olması beklenir.

Turizm sektöründe doğanın ve kültürel kaynakların korunması bakımından iki temel yaklaşım tanımlanabilir. Bunlardan birincisi biyolojik çeşitlilik, ekosistem ve kültürel kaynaklar üzerinde turizmin negatif etkilerini en aza indiren ziyaretçi yönetimidir. Bu yüzden bu kriter dördüncü kümeyle yakından ilişkilidir. İkinci seçenek ise turizmden doğrudan ya da dolaylı olarak elde edilen finansal kaynaklarla doğayı ya da kültürel kaynakları korumanın fonlanmasıdır ki bu, “*Turizmin korumaya desteği*” şeklinde de değerlendirilebilir.

#### *7.3 Ürün kalitesi ve turist memnuniyeti*

Bir bölgede sunulan turizm ürünlerinin kalitesi turizmin ekonomik başarısındaki kilit faktördür. Bu kalite sadece ulaşım, konaklama ve yiyecek içeceği kapsamaz aynı zamanda ev sahibi toplumun konukseverliği ve turistlerin yaşadığı deneyimin kalitesini de içerir. İlk bakışta turist memnuniyeti öznel etkilere bağlı olduğundan ölçülmesi güç olabilir ancak detaylı ve iyi yapılandırılmış analizler turizm ürünlerinin kalitesini geliştirmek için değerli bir kaynak olabilir. Bu kriterin değerlendirilmesi ya kaliteyi kontrol eden ve değerlendiren dışardan uzmanlar tarafından yapılabilir ya da turistlerin düşüncelerini almak amacıyla kullanılan anketler vasıtasıyla yapılır.

#### *7.4 Yönetim ve izleme*

Turizmin gelişiminde ilk üç kümedeki kriterleri yerine getirme ve sağlamanın yolu yeterli yönetim ve izleme mekanizmasının kurulmasını zorunlu kılmaktadır. Sürdürülebilir turizm gelişiminin teorik olarak yönetim ve denetim olmaksızın yerine getirilebileceği düşünülebilir. Ancak gerçekte yönetim ve denetim olmaksızın bunu sağlamak olanaksızdır. Bu nedenle “*yönetim ve izleme*” diğer hedeflerin başarılmasından da sorumludur. Bu kategori bütün kriterlerin başarılı bir şekilde yerine getirilmesinin değerlendirilmesinde dikkate alınmalıdır.

## **8. Bulgular**

Bu bölümde, DMA’daki çalışmalardan elde edilen bulgular sürdürülebilir turizm kriterleri bağlamında değerlendirilecektir.

### *8.1. Toplumsal Refah*



Turizm, Kapadokya Bölgesi ve bölgedeki DMA için önemli bir gelir kaynağıdır. Ancak bölgenin tümü turistik bir merkez olmakla birlikte DMA içindeki yerleşim yerlerinde yaşayan halkın turizmden sağladığı gelir her yerde aynı düzeyde değildir. Turizmden DMA'nın farklı kesimlerinde göreceli olarak en azdan en yükseğe doğru farklı düzeylerde gelir elde edilmektedir. Nitekim DMA içinde turizmden en çok gelir sağlayan yerleşim yeri Ürgüp ilçe merkezidir. Buna karşılık Derinkuyu ve Kaymaklı yeraltı şehirlerinin olduğu ve aynı adı taşıyan yerleşim yerlerinde turizm gelirleri yeraltı şehirlerinin girişinde hediyelik eşya satıcıları ile sınırlıdır. Soğanlı Köyü'nde ise lokanta ve kır kahvesi gibi birkaç küçük işletmenin yanı sıra köylü kadınların ürettikleri bez bebekler ve diğer el işi hediyelik eşya satışından gelir sağlanmaktadır. Karain, Karlık ve Yeşilöz köylerinde ise turizm konusunda faaliyet gösteren hiçbir işletme bulunmadığı için turizmden herhangi bir gelir elde edilmesi söz konusu değildir. Bu bakımdan DMA içindeki yedi ayrı alanda turizmden gelir elde edilmesi ve bu sektöre bağlı istihdamda farklılıklar mevcuttur. Bu farklılık yerel ekonomiye de aynı ölçüde yansımış olup turizme bağlı sosyal ve kültürel kalıplardaki ilerleme de bununla paraleldir.

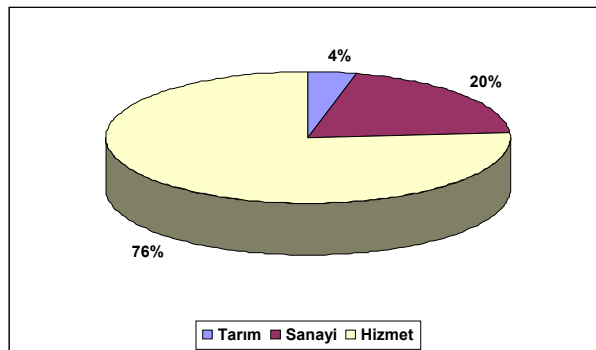
Hizmet sektörü içinde değerlendirilen turizmin DMA'da toplumsal refaha olan katkısını daha somut olarak ortaya koyabilmek için çizelge 5 oluşturulmuştur.

**Çizelge 5.** DMA'daki ilçelerin Türkiye'deki ilçeler içindeki gelişmişlik sıralaması (2004)

İl	İlçe	872 ilçe içinde gelişmişlik sırası	Sosyo-ekonomik gelişmişlik endeksi	Gelişmişlik grubu
Nevşehir	Ürgüp	192	0,46644	3
Nevşehir	Avanos	227	0,30077	3
Nevşehir	Derinkuyu	410	-0,16774	3
Kayseri	Yeşilhisar	346	-0,05354	3

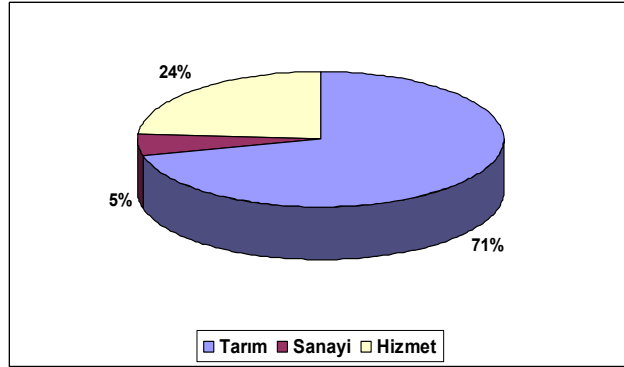
**Kaynak:** DPT, 2004.

Çizelgede DMA'nın sınırlarını kapsayan ilçelerin Türkiye'deki ilçeler içindeki gelişmişlik sıralaması ortaya konulmuştur. Çizelgede de görüldüğü gibi, DMA'nın sınırları içinde yer aldığı ilçelerin 2004 yılındaki gelişmişlik sıralamasına bakıldığında Ürgüp 872 ilçe içinde 192. sırada yer alırken Avanos 227, en büyük yeraltı şehrinin bulunduğu Derinkuyu İlçesi ise 410. sırada yer almaktadır. Üstelik Derinkuyu'nun gelişmişlik endeksi negatiftir. Dolayısıyla DMA'da turizmin de içinde yer aldığı ekonomik faaliyetlerin toplumsal refaha katkısındaki farklılık burada açık olarak gözükmektedir. Bu farklılığı daha somutlaştırmak için bir başka ölçüte göre karşılaştırma yapmak yerinde olacaktır. Bu ölçüt Ürgüp ve Derinkuyu ilçelerinde faal nüfusun sektörlere dağılımıdır (Şekil 2-3).



**Kaynak:** DİE, 2002.

**Şekil 2.** Ürgüp İlçesi'nde faal nüfusun sektörlere göre dağılımı (2000)



Kaynak: DİE, 2002.

Şekil 3. Derinkuyu İlçesi'nde faal nüfusun sektörlere göre dağılımı (2000)

Şekil 2'de de görüldüğü gibi Ürgüp İlçesi'nde tarımda çalışanların payı yalnızca %4, sanayide çalışanların payı %20 ve turizmin de içinde yer aldığı hizmet sektöründe çalışanların oranı %76'dır. Derinkuyu İlçesi'nin aynı konudaki durumu ise bunun tam tersidir (Şekil 3). Sanayide çalışanların payı %5, turizmin de içinde yer aldığı hizmet sektöründe çalışanların payı %24 iken tarımda çalışanların oranı %71'dir. Bu iki karşılaştırma dahi belirtilen konudaki farkın iki ilçe arasında ne derece keskin olduğunu gözler önüne sermektedir. Nitekim bu farklılığı bir başka veri ile daha da somutlaştırmak mümkündür. Ürgüp İlçesi'nde 7243 yatak kapasitesine sahip 76 konaklama tesisi mevcut iken (Çizelge 6), Derinkuyu, Kaymaklı, Karain, Karlık, Yeşilöz ve Soğanlı'da turistik nitelikte bir tek konaklama tesisi bulunmamaktadır. Yine Ürgüp İlçesi'nde turizm alanında faaliyet gösteren 147 adet işletme bulunmaktadır (Çizelge 7). Diğer yerleşmelerde ise bunların sayısı yok denecek kadar azdır.

Çizelge 6. Ürgüp İlçesinde Konaklama Tesislerinin Durumu

Konaklama tesisinin niteliği	Sayısı	Oda sayısı	Yatak sayısı
Turizm bakanlığı belgeli	13	1438	3368
Özel belgeli	2	56	115
Belediye belgeli	58	1235	2730
Tatil köyü	1	243	480
Kamping	2	-	550
<b>Toplam</b>	<b>76</b>	<b>2972</b>	<b>7243</b>

Kaynak: Ürgüp Kaymakamlığı, 2009.

Çizelge 7. Ürgüp İlçesi'nde turizm konusunda faaliyet gösteren işyerleri

İşyeri türü	Sayı
Hediyelik eşya satışı	67
Turistik lokanta	24
Turizm-seyahat acentesi	52
Gazino-bar-disco	4
<b>Toplam</b>	<b>147</b>

Kaynak: Ürgüp Kaymakamlığı, 2009.

Bütün bu veriler topluca değerlendirildiği takdirde, DMA'daki turizmin toplumsal refaha her yerde eşit oranda ve yüksek derecede yansımadağı ortaya çıkmaktadır. Buna karşılık bu yansımanın düşük oranda olduğu da söylenemez. Buna göre DMA'daki turizmin toplumsal refaha olan katkısı orta derecede çıkmaktadır. Bu kümede yüksek derecede çıkan tek kriter; alan araştırmasında sorulan

sorulara karşılık alınan cevapların sonucu olarak; halkın tümünün turizmden memnuniyetidir (Çizelge 8).

**Çizelge 8. Toplumsal Refah (Küme 1)**

Kriterler	Yüksek	Orta	Düşük
Kazanç ve gelirler		●	
İstihdam		●	
Yerel ekonominin güçlenmesi ve uzun vadeli olma durumu		●	
Yaşam koşullarının iyileşmesi		●	
Turizmden memnuniyet	●		
Sosyal ve kültürel kalıpların ilerlemesi		●	

### 8.2. Doğal ve Kültürel Çevrenin Korunması

Göreme Milli Parkı ve Kapadokya Kayalık Sitleri Dünya Mirası Alanı, yukarıda da belirtildiği gibi milli park ve sit alanı olması nedeniyle yasal bakımdan güçlü bir koruma şemsiyesi altındadır. Aynı zamanda alanın korunması konusunda muhtelif çalışmalar ve yatırımlar ilgili kurum ve kuruluşlarca öteden beri yapılmaktadır (Somuncu ve Yiğit, 2007:13,24). Ancak alan araştırması sırasında DMA’da doğal ve kültürel çevrenin korunması konusunda olumlu gelişmelerin varlığının yanısıra farklı boyutlarda pek çok sorun saptanmıştır. Bu sorunları kısaca şu şekilde sıralamak mümkündür:

#### 8.2.1. Peribacalarında Meydana Gelen Bozulmalar

DMA’daki en önemli sorunların başında peribacalarında ve tarihi yerleşim alanlarındaki yıkılma, çökme vb. şekillerde oluşan bozulmalar gelmektedir. Bu durum, peribacalarında çatlayan kısımlara giren suların kışın donarak genleşmesi veya kaya parçalarının ufalanması ile oluşan malzemenin bu çatlaklarda birikmesi, sonrasında buralarda gelişen bitkilerin köklerinin bu çatlakları genişletmesi sonucu meydana gelmektedir. Ayrıca yüzeysel sular da bu konuda olumsuz etkiye sahiptir. Şüphesiz ki bu doğal bir süreçtir. Ancak bu sürecin planlı çalışmalarla engellenmesi ya da yavaşlatılması olanağının var olduğu düşünülmektedir.

#### 8.2.2. Zelve Vadisi’ndeki Tehlike

Zelve Vadisi’ndeki eski yerleşim alanındaki yıkılma ve bozulmalar giderek artmaktadır. 1 numaralı vadi ve buradaki manastır en çok zarar gören yerler arasındadır. Bununla birlikte sözü edilen tehlike vadinin büyük bölümü için geçerlidir. Acil önlemler alınmadığı takdirde bu olumsuzluk artarak sürecektir. Vadide yıkılmaları önlemeye yönelik hiçbir çaba gözlenmemiştir. Ancak muhtemel yıkılmalarda ziyaretçilerin zarar görmemesi için belirli kesimler tahta çitlerle çevrilmiş, alanın tehlikeli olduğu ve bu alanlara girilmesinin yasak olduğunu belirten uyarı levhaları konulmuştur.



**Foto 2.** Zelve Vadisi’nde yıkılmakta olan Geyikli Kilise.



**Foto 3.** Zelve Vadisi’ndeki tarihi alanlarda yıkılmalar ve kaya bloklarının düşmesi her geçen gün artmaktadır.

### 8.2.3. Derinkuyu Yeraltı Şehri'ndeki Sorunlar

Derinkuyu yeraltı şehrinin üzerinde eski konutlar yer almaktadır. Bunun yanısıra yakın zamanda aynı alanda Kültür ve Turizm Bakanlığı'nın çevre düzenlemesi projesi çerçevesinde yeni yapılar ve bu yapılara ait bahçe duvarı sistemleri inşa edilmiştir. Ancak bu yapıların yeraltı şehrinin üzerinde ağırlık oluşturduğu ve bu ağırlığın yeraltı şehrine baskı yapma olasılığı ilgililerce dile getirilmektedir. Yeraltı şehrinin içinde ise birinci kattaki mekânlarda duvarlarda ve tavanda yer yer çatlak sistemleri gözlenmiştir. Gerek yeraltı şehrinin üstündeki ağırlığa dayanaklılık derecesi ve gerekse yeraltı şehrinin üstündeki mevcut yapıların ağırlığının yaratacağı baskının derecesinin tespiti için yerbilimleri bakımından ayrıntılı araştırmaya ihtiyaç vardır.

Derinkuyu yeraltı şehrindeki ikinci önemli sorun ise daha farklıdır. İlçe merkezinde kanalizasyon şebekesinin yapılmasına karşın, arıtma sistemi halen yapılmamıştır. Bu nedenle de kanalizasyon sistemi çalıştırılmamaktadır. Yeraltı şehrinin üzerinde ve çevresinde kurulu olan Derinkuyu ilçe merkezindeki tüm mesken ve işyerlerinin kanalizasyonu fosseptiklerle doğrudan toprağa yani zemine verilmektedir. Özellikle yeraltı şehrinin üzerindeki meskenlerin kanalizasyon atığının nereye gittiği bilinmemektedir. Bu durum yeraltı şehri ile ilgili çok büyük bir tehdit oluşturmaktadır.

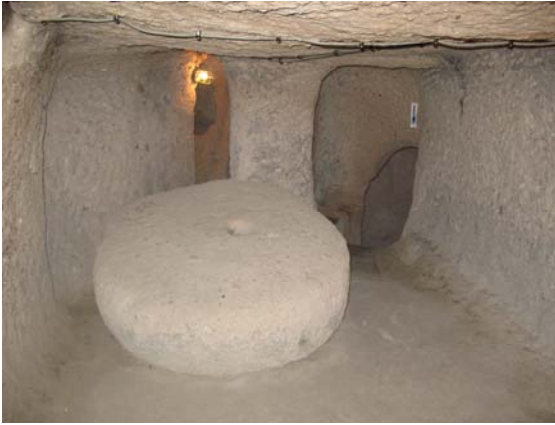


Foto 4. Kaymaklı Yeraltı Şehri



Foto 5. Derinkuyu Yeraltı Şehri

Yeraltı şehrinin bulunduğu yerdeki yapılar sit alanı içinde olduğundan buralardaki evlere eklenti, bakım ve onarım yapılması vb. konularda büyük güçlük ve sıkıntı yaşandığı için evler terk edilmiş durumdadır. Terk edilen evler bakımsız kaldığı için yeraltı şehri çevresinde turizmle hiç bağdaşmayan ve hoş olmayan bir görüntü oluşmuş durumdadır. Bunun ötesinde bakımsız kalan evlerin yeraltı şehri ile bağlantıları bulunmaktadır. Bu evlere düşen yağmur ve kar suları doğrudan yeraltı şehrine akmaktadır. Bu su sızıntıları ve oluşturduğu nem yeraltı şehrine zarar vermektedir. Bu faktörlere bağlı olduğu düşünülen bir sorun; yeraltı şehrinin tavan ve duvarlarında zaman zaman meydana gelen çökmeler olarak kendini göstermektedir. Bu bakımdan yeraltı şehrinin korunması için öncelikle yer üstünün iyi korunması gerekmektedir.

### 8.2.4. Görsel Kirlilik

DMA'da çeşitli kesimlerde görsel kirlilik egemendir. Alanın genelindeki baz istasyonları, TV vericileri, elektrik ve telefon direkleri ve telleri, kablolar, TV antenleri görsel kirlilik yaratmakta olup, doğal ve kültürel peyzajı bozmaktadır. Bunun yanında bazı alanlarda bu durum daha çarpıcıdır. Örneğin Göreme Vadisi'ni yukarıdan gören seyir terasları, yasal olmayan kır lokantaları, kır kahveleri

ve hediyelik eşya satıcıları tarafından işgal edilmiş olup, işgal edilen alanlar görsel kirlilik oluşturmaktadır. Aynı şekilde yol kenarları ve bazı önemli turistik alanlardaki (Kaymaklı yeraltı şehri girişi, Zelve Paşabağı mevki, Uçhisar Kalesi kuzey kesimi civarı, Kızıl Vadi) hediyelik eşya satıcılarının yarattıkları görsel kirlilik ciddi düzeydedir. Ayrıca, tarım alanlarında giderek yaygınlaşan naylon seraların meydana getirdiği görsel kirlilik ise bir başka sorundur.



**Foto 6.** Zelve Paşabağı Mevkiinde satıcıların oluşturduğu görsel kirlilik.



**Foto 7.** Kaymaklı Yeraltı Şehri girişindeki görsel kirlilik.

#### 8.2.5. Kiliselerdeki Fresklerdeki Bozulmalar

DMA'daki kiliselerin büyük bölümünde geçmiş tarihlerde tahribat yapılmıştır. Ancak bölgede koruma anlayışının gelişmesi ve çeşitli yerlerin müzeye dönüştürülerek korumaya alınması sonucu mevcut durum muhafaza edilir olmuştur. Bununla birlikte yetkililerin ve yöre halkının ifade ettiği gibi yine de fresklerin korunması konusunda riskler mevcuttur. Bunların başında da güvenlik sorunu gelmektedir. Göreme ve Zelve açık hava müzeleri ile Kaymaklı ve Derinkuyu yeraltı şehirlerinin korunması konusunda yeterli sayıda görevlinin varlığı nedeniyle eserlerin korunması konusunda bir güvenlik sorunu bulunmamaktadır. Ancak Karain, Karlık, Yeşilöz ve Soğanlı köylerinde alanın güvenliğinden sorumlu hiçbir görevlinin bulunmaması nedeniyle özellikle kiliseler ve buralardaki freskler risk altındadır. Ayrıca bazı kiliselerde fresklerin korunmasını sağlayacak ortam temin edilmediği için de bozulmalar meydana gelmiştir. Örneğin Soğanlı vadisindeki Karabaş Kilisesi'nde çatlaklardan sızan sular tavan ve duvarlardaki fresklerin aşırı derecede nemlenerek bozulmalarına yol açmıştır. Aynı sorun Yılanlı Kilise'de de gözlenmiştir.

#### 8.2.6. Altyapı Sorunları

Altyapı sorunlarından en önemlisi; yazın bölgede su sıkıntısı çekilmesi ve belediye olmayan yerleşim yerlerinde katı atık bertarafıdır.

#### 8.2.7. Yapılaşma Sorunları

DMA'daki tüm yerleşim yerlerinin koruma amaçlı imar planlarının yapılması süreci henüz tamamlanmamıştır. Bu nedenle yasak olmasına karşın sit kapsamındaki alanlarda kaçak yapılaşma vardır.

#### 8.2.8. Çevresel Farkındalık

Doğal ve kültürel mirasın korunması ile çevresel farkındalık arasında doğrudan ilişki bulunmaktadır. Çevresel farkındalığın oluşması ve gelişmesi için öncelikle alanda yaşayan ve alanla ilgisi olan paydaşların alanı tanınması ve onun niteliği hakkında bilgi sahibi olması gerekir. DMA'da yaptığımız araştırmalar sonucunda bunun tam tersi bir durumla karşılaşılmıştır. Çalışmada, farklı ilgi gruplarından kişilerle yüz yüze yapılan görüşmelerde, bu kişilerin alanın özelliği konusundaki farkındalığını ölçmek amacıyla çeşitli sorular sorulmuştur. Bu sorulardan en önemlisi; sorunun yöneltildiği kişinin, yaşadığı ya da ziyaret ettiği alanın DMA olduğunu bilip bilmediğidir. Toplam 111 kişiye ziyaret ettikleri ya da yaşadıkları alanın DMA olduğunu bilip bilmediği sorusu sorulmuştur. Bu



soruyu yanıtlayan ve alanda yaşayan 15 kişiden 1 kişinin (%6) alanın DMA olduğunu bildiği, 14 kişinin (%94) ise bilmediği tespit edilmiştir. Toplam 92 kişinin oluşturduğu yabancı turist gruplarından ise, 21 kişinin (%23) ziyaret ettikleri alanın DMA olduğunu bildiği, 71 kişinin (%77) ise bu özelliği bilmediği belirlenmiştir.

Yörede yaşayan halkın, yörenin DMA alanı olduğu konusundaki bilgisini artırmaya yönelik olarak okul ve evlerde yapılan herhangi bir eğitim programı ya da çalışmasının bulunmadığı tespit edilmiştir. Böylesi bir program ya da çalışma, alanla ilgili tüm kurum ve kuruluşların sorumluluğundadır. İlginç olan konu; Özellikle Kaymaklı ve Derinkuyu yeraltı şehirlerinde, buraların girişinde hediyelik eşya satarak geçimlerini sağlayan yani turizmle uğraşan insanların bu konuda bilgi sahibi olmamalarıdır.

DMA'da doğal ve kültürel çevrenin korunmasına ilişkin elde edilen ve yukarıda sıralanan bulgular (Küme 2) değerlendirildiği ve bir derecelendirme yapıldığı takdirde, kriterlerin tümü orta derecede çıkmaktadır (Çizelge 9).

**Çizelge 9.** Doğal ve kültürel çevrenin korunması (Küme 2)

Kriterler	Yüksek	Orta	Düşük
Doğal ve kültürel kaynakların sürdürülebilir kullanımı		●	
Doğal mirasın korunması		●	
Kültürel mirasın korunması		●	
Çevresel farkındalığın artması		●	

### 8.3. Ürün Kalitesi ve Turist Memnuniyeti

Kapadokya Bölgesi ve içindeki DMA Türkiye'nin en önemli turizm merkezlerinden biridir. Ancak DMA içinde yer alan yerleşmelerde turiste sunulan konaklama, yeme içme, ulaşımın yanısıra konukseverlik, turistlerle olan iletişim her yerde aynı düzeyde değildir. Bu konuda en iyi durumda olan yerler; Ürgüp ilçe merkezi ve Göreme kasabası'dır. Yerleşim yeri DMA'nın dışında kalan ancak topraklarının bir bölümü DMA sınırlarının içinde yer alan Avanos ilçe merkezi de bu kategoridedir. Ortahisar ve Uçhisar kasabaları bu değerlendirmede turizm ürünlerinin kalitesi bakımından orta düzeydeki yerleşmelerdir. Kaymaklı, Derinkuyu, Karain; Karlık, Yeşilöz ve Soğanlı yerleşmelerindeki turizm ürün kalitesi ise düşük düzeydedir. Zaten bu sonuncu kategoride yer alan yerleşim yerlerinin turistik çekicilikleri bulunmakla birlikte turiste her konuda hizmet verecek altyapı ve donanımları bulunmamaktadır. Turistler buralardaki yeraltı şehri, kilise vb. yerleri sadece ziyaret etmekte, konaklama, yeme içme gibi hizmetleri Ürgüp, Göreme gibi turizm bakımından gelişmiş yerlerde satın almaktadırlar. Bu nedenle de yerel halkın büyük bir çoğunluğunun turistlerle iletişimi bir yana, doğrudan teması dahi olmamaktadır (Somuncu ve Yiğit, 2007: 18). Şüphesiz ki, sunulan turizm ürünlerinin kalitesi ile turist memnuniyeti birbirine paralellik göstermektedir. Bu anlamda DMA'da turizm ürünlerinin kalitesi ve turist memnuniyeti kümesine ilişkin yapılan değerlendirmenin sonucu tüm kriterlerde orta derecede çıkmaktadır (Çizelge 10).

**Çizelge 10.** Ürün kalitesi ve turist memnuniyeti (Küme 3)

Kriterler	Yüksek	Orta	Düşük
Hizmetlerin ve deneyimin kalitesi		●	
Turistlerin memnuniyeti		●	
Turizm ürün kalitesi ve ekonomik uygulanabilirlik		●	
Turistlerle sürdürülebilir iletişim		●	
Kültürel değişimi barış için güç olarak kullanmak		●	

### 8.4. Yönetim ve İzleme

DMA'nın alan yönetim planı ve ziyaretçi yönetim planı bulunmamaktadır. Üstelik DMA'nın en geniş kesimini oluşturan Göreme Milli Parkı'nın uzun devreli gelişim planı hazırlanmış ancak bugüne değin çeşitli nedenlerle onaylanıp yürürlüğe girmemiştir. Bu anlamda alana ilişkin taşıma kapasitesi hesaplanması ve bunun sonuçlarının bir plan çerçevesinde uygulanması gibi bir yaklaşım da mevcut değildir. Alan yönetimine ilişkin bir planın olmamasının yanında araştırmada alan yönetiminden sorumlu kurum ve kuruluşlar arasında iletişim sorunu ve yetki çakışmasından kaynaklanan problemlerin varlığı tespit edilmiştir (Somuncu ve Yiğit, 2007).

DMA'ya ilişkin resmi bir izleme programı da mevcut değildir. Bu durum DMA'daki doğal ve kültürel kaynakların korunması konusundaki en büyük engeldir. Bu bulgulara göre, yönetim ve izleme kümesindeki kriterlerin değerlendirme sonucu düşük düzeyde çıkmaktadır (Çizelge 11).

**Çizelge 11. Yönetim ve izleme (Küme 4)**

Kriterler	Yüksek	Orta	Düşük
Yönetim ve izleme planlaması			●
Taşıma kapasitesi			●

## 9. Sonuç

Göreme Milli Parkı ve Kapadokya Kayalık Sitleri Dünya Mirası Alanı'ndaki turizm, sürdürülebilir turizm kriterleri bağlamında değerlendirilmiştir. Bir alandaki turizmin sürdürülebilir olup olmadığını değerlendirmeye esas oluşturan dört kümedeki 17 kriterden 1 tanesi yüksek (%6), 14 kriter orta düzeyde (%83) ve 2 kriter ise düşük düzeyde (%11) çıkmıştır. Özellikle 4. kümedeki yönetim ve izleme planlaması ile taşıma kapasitesinin belirlenmesi konusu önceki kriterler de ilişkili olup bağlayıcı niteliktedir. Bu kümedeki iki kriter de düşük düzeyde çıkmıştır. Bu sonuçlara göre Göreme Milli Parkı ve Kapadokya Kayalık Sitleri DMA'daki turizmin sürdürülebilir olmadığı sonucuna ulaşılmıştır. Araştırmanın sonucunda bu yönde elde edilen bulgular önceki araştırmalarda aynı yönde elde edilen sonuçlarla uyumludur (Tosun, 1998). DMA'da turizmin sürdürülebilir olmaması, alanın tümünde turizme bağlı toplumsal refah artışının gerçekleşmemesi, doğal ve kültürel mirasın gerektiği gibi korunamaması sonucunu doğurmuştur. Bu durum, Dünya Mirası'nın korunmasını giderek daha da güçleştirmekte ve gerek doğal gerekse kültürel varlıklar üzerindeki baskı her geçen gün artmaktadır. Bu sonuç Dünya Mirası Alanlarının korunmasındaki ilke ve yöntemlerle bağdaşmamaktadır.

DMA'daki turizmin sürdürülebilir olmamasının ekonomik, sosyal, yönetsel ve teknik nedenleri bulunmaktadır (Somuncu ve Yiğit, 2007). Türkiye sınırları içinde yer alan Göreme Milli Parkı ve Kapadokya Kayalık Sitleri'nin yalnız bugünkü kuşaklar için değil gelecek kuşaklar için de bir dünya değeri olduğu, bu alanın Birleşmiş Milletler UNESCO örgütü tarafından Dünya Mirası Listesi'ne alınmasıyla tescil edilmiştir. Gerek alanın korunması gerekse bölgedeki ekonomik, sosyal, yönetsel ve teknik nedenlere bağlı olarak turizmin neden sürdürülebilir olmadığı ve bunun olması için nelerin yapılması gerektiği konusunda ayrıntılı araştırmalara ihtiyaç vardır.

## Referanslar

- Ahunbay, Z. (2006). "İstanbul'un Tarihi Alanları", *İçinde: (Ed. Pulhan, G.): Dünya Mirasında Türkiye*, Kültür ve Turizm Bakanlığı Kütüphaneler ve Yayımlar Genel Müdürlüğü 3067, Sanat Eserleri Dizisi 456, Ankara, 13-123.
- DPT. (2004). *İlçelerin Sosyo Ekonomik Gelişmişlik Sıralaması Araştırması (2004)*. (<http://ekutup.dpt.gov.tr/bolge/gosterge/2004/ilce.pdf>, 22.01.2009).
- Gebhard, K., Meyer, M., Roth, S. (2008). *Criteria for Sustainable Tourism for the Three Biosphere Reserves: Aggtelek, Babia Gora and Sumava*. Ecological Tourism in Europe, Bonn, Germany.
- Ko, T.G. (2005). "Development of a tourism sustainability assessment procedure: a conceptual approach", *Tourism Management*, 26: 431-445.
- Pedersen, A. (2002). *Managing Tourism at World Heritage Sites: a Practical Manual for World Heritage Site Managers*, UNESCO, World Heritage Center, Paris, France.
- Schianetz, K., Kavanagh, L., Lockington, D. (2007). "Concepts and tools for comprehensive sustainability assessments for tourism destinations: a comparative review" *Journal of Sustainable Tourism*, 15(4): 369-389.



- Sial Yerbilimleri Etüd ve Müşavirlik Ltd.Şti. (1992). *Kapadokya Koruma ve İmar Planı Sahası Yeraltışehirleri Jeoloji Raporu*, Ankara.
- Somuncu, M., Yiğit, T. (2007). *Türkiye'deki Dünya Mirası Alanlarının Güncel Durumlarının Saptanması: (Göreme Milli Parkı ve Kapadokya Kayalık Sitleri)*, UNESCO Türkiye Milli Komisyonu Kültürel Miras İhtisas Komitesi, Ankara. (Yayımlanmamış Rapor).
- T.C. Başbakanlık Devlet İstatistik Enstitüsü. (2002). *2000 Genel Nüfus Sayımı Nüfusun Sosyal ve Ekonomik Nitelikleri, 50- Nevşehir*, Yayın No:2587, Ankara.
- The Global Partnership for Sustainable Tourism Criteria. (2009). (<http://www.sustainabletourismcriteria.org>, 01.01.2009)
- Tosun, C. (1998). "Roots of unsustainable tourism development at the local level: the case of urgup in Turkey", *Tourism Management*,19(6): 595-610.
- UNESCO. (1972). *Convention Concerning the Protection of the World Cultural And Natural Heritage*, Paris.
- UNESCO. (2009). (<http://whc.unesco.org/en/list/>, 05.01.2009)
- Ürgüp Kaymakamlığı. (2009). (<http://www.urgup.gov.tr/?sayfa=4>, 01.10.2008)
- Wight, P. (1998). "Tools for Sustainability Analysis in Planning and Managing Tourism and Recreation in the Destination", in:(Eds. Hall, C.M., Lew, A.A.), *Sustainable Tourism: A Geographical Perspective*, Addison Wesley Longman Limited, New York.
- World Commission on Environment and Development. (1987). *Our Common Future*, Oxford University Press, London.
- World Tourism Organization (Ed.) (2004). *Indicators of Sustainable Development for Tourism Destinations, A Guidebook*, Madrid.
- World Tourism Organization. (2008). (<http://www.world-tourism.org/sustainable/doc/a21-def.pdf>, 03.10.2008)