

Aksaray Kentinin Mekânsal Değişim ve Dönüşüm Süreçleri

Spatial change and transformation processes in Aksaray city

Kenan ARIBAŞ*

Aksaray Üniversitesi, Eğitim Fakültesi, İlköğretim Bölümü, Aksaray

Öz: *Kentsel değişim ve gelişim modern dönemleri sanayi merkezli kalkınma modellerinin içerisinde şekillenen bir süreçtir. Kentlerin büyümesi, eski fonksiyon alanlarının köhnemesine ya da ortadan kalkmasına, kullanılmayan birçok sahanında başta konutlaşma olmak üzere ticaret, sanayi gibi mekânların oluşmasına yol açmaktadır. Aksaray kenti, 1989 yılında il olması ile birlikte, sanayi, ticaret ve konutlaşmanın lokomotifinde hızla değişim ve dönüşüm yaşamaktadır. Ancak sürecin sağlıklı işlememesi, kentin hem şimdi hem de gelecekte başta çarpık kentleşme olmak üzere, çevre kirliliği, trafik gibi sorunlar ile mücadele edeceği görülmektedir. Bu çalışma kentsel değişim ve dönüşüm süreçleri geçmiş, şimdi ve gelecek içerisinde nasıl olacağı ele alınacaktır. Kent planlamasında bulgu ve sonuçlara, coğrafyanın dağılım, bağlantı ve nedensellik ilkeleri bağlamında, ilk önce envanter temini, daha sonra kentsel teori uygulamaları perspektifinde kentin değişim ve gelişim süreçleri sentezleme ile ortaya konulmuştur. Sonuç olarak Aksaray kentinden sorumlu idarecilerin süreci yönetmekte zorlandıkları görülmüş, gelecek açısından çağdaş kenti oluşturan değerlerin Aksaray'da var olması güç olacağı tespit edilmiştir.*

Anahtar Kelimeler: *Kentsel değişim, kentsel dönüşüm, kentsel planlama, kent dokusu*

Abstract: *Modern periods of urban transformation and development are processes which have been shaped in the industry centered development models. Urban growth has led to the obsolescence or disappearance of the past function areas; and to the formation of residential industrial and commercial premises on those unoccupied areas. The province of Aksaray has been experiencing a fast development and transformation in industry, commerce and dwelling since it became a province in 1989. However, the poor running of the process shows that the province is going to keep struggling with irregular urbanization, pollution and traffic in the future. This study deals with the past, present and the future processes of the transformation and development. Considering the distribution, connection and the causality principles of Geography; the transformation and development processes of the city have been defined synthesizing the findings and results about the city planning, initially by obtaining the inventory, and then by applying the urban theory. As a result, it has been determined that the responsible authorities in Aksaray have difficulties in management of the process; and that it is not so probable to see the modern city values in Aksaray in the future.*

Key words: *Urban development, urban transformation, urban planning, urban structure*

1.Giriş

Çağdaş dünyanın en önemli mekânlarından birisi kentlerdir. Kentlerde çok kısa bir mekânda, örneğin tek bir merkezi caddede, insanlar ve araçlar yanı sıra önemli ölçüde ekonomik, sosyal ve kültürel bir akışta gerçekleşir. Kent bağlamanın da uzamsal ve zamansal süreçler içerisinde, kent bir takım değişim ve dönüşüm süreçleri yaşar. Bu nüfusun kent içerisindeki rahat hareket edebilmesini amaçlayan ve birçok ihtiyacına yanıt veren mekânlar kurulması ile sonuçlanır. Aksaray kentinde bu değişim ve dönüşüm süreçlerinin mekânsal dağılımını tetikleyen nedenleri ortaya koyma bu çalışmada amaçlanmıştır.

* İletişim yazarı K.Arıbaş, e-posta: aribasken@yahoo.com

Kentsel tasarım, kenti fiziksel bir bütünlük içinde ele alındığında, kentin tasarım sürecine ve mevcut dokunun morfolojisine bağlı olarak üç ana veri/eleman söz konudur: (i)kentin oluşturduğu ortam-mekân, (ii) kente özgü kentsel elemanlar-sokaklar, meydanlar caddeler, parklar vb, açık alanlar ve (iii) bu elemanlardan mekansal bütünlük oluşturmak üzere ortaya atılan ilkeler, anlar ve yorumlar (Hoşkara, 2007:216)

Kentçilik, bir çağın oluş tarzını ifade etmektedir. Şimdiye gelinceye kadar ancak tek bir probleme el atmıştır. Caddeler veya sokaklar açmakla yetinmiş, böylece kaderi, özel teşebbüsün gelişigüzelliğine bırakılmış olan yapıları adacıklar meydana getirmiştir. Bu ise ona verilmiş olan büyük görevin yetersiz dar bir açıdan görülmesi demektir. Kentçiliğin belli başlı dört fonksiyonu vardır; ilk olarak, insanlara sağlık şartlarına uygun konutlar, yani mekân, temiz hava ve güneş gibi tabiatın üç temel şartlarının gerçekleştirildiği yerler sağlamak; ikinci olarak, iş yerlerini o şekilde düzenlemek ki, iş artık güçlkle boyun eğilecek bir şey olmaktan çıkarak, tabii bir insani faaliyet olma niteliğini yeniden kazanabilsin; üçüncü olarak, boş saatleri iyi bir şekilde kullanmak, onları faydalı ve verimli bir hale getirmek için zorunlu olan tesisleri öngörmek, dördüncü olarak, bu çeşitli kuruluşlara her birinin imtiyazlı durumlarını hesaba katacak şekilde gidiş gelişleri sağlayan bir yol şebekesi ile aralarında bağ kurmak. Şehirciliğin dört anahtarı olan bu dört fonksiyon, geniş bir sahayı kapsamakta, şehircilik ise bir hareket etme tekniği ile kamu hayatına intikal ettirilen bir düşünce tarzının sonucu olmaktadır.

Aksaray kentinin kentsel değişim ve dönüşüm süreçleri belirli bir metot, kent kimliği, gelecek tasarımı ya da çevresel faktörler dikkate alınarak yapılmamıştır. Mekân tasarımcıları Aksaray'ın aldığı göç, yurt dışında yaşayan nüfusun 1970–1995 yılları arasındaki yoğun konut talepleri, sistematik olmayan sanayi sektörünün gelişimi, tarım sahalarının ortadan kaldırılması ile tarihi Aksaray dokusunun hızla yok olması, onun yerine bina yığınları, sorunlu trafik ortamı ve çevre tahribatının ön plana çıktığı kent dokusu şekillenmiştir. Bu sorunları ortaya koymak, bunlara yönelik çözüm önerileri sunmak kentin gelecekteki durumu için önem arz edecektir.

Araştırma konusu çok çeşitli ve derinlikli olması nedeni ile burada sadece birkaç soru ile değerlendirmelere yön verilecektir. Buna göre, Kentin tarihi dokusunu koruyan bir anlayış ile kentin gelişim ve dönüşümü maalesef sağlanamamaktadır. Uzun vadeli bir planlama ile kentin yaşam sahalarının nasıl olacağı konusunda bir plan eksikliği vardır. Örneğin, kentin Ankara yolu (kuzeyi) istikametindeki gelişimi tarım arazilerini olumsuz etkileyecektir. Ama plan revizyonları, buraların hızla binalaşmasına neden olmaktadır. Kent peyzajında hangi ulusal ya da uluslararası ekol uygulanmaktadır. Bir Selçuklu kenti olan Aksaray'da tarihsel dokunun, çağdaş değerler ile nasıl bütünleşeceği ve buraların kent yaşam ve hafızasındaki yeri ile ilgili çok ciddi hatalar bulunmaktadır. Kentteki park ve bahçe alanların ile sağlık ve spor tesislerinin kullanım amaçlarından uzak ve ekonomik, sosyal ve kültürel ihtiyaçlar dikkate alınmadan yapıldığı görülmektedir. Özellikler parklar estetikten yoksun, kültürel yaşantıya hangi katkıları vereceği belli olmayan, kentte her geçen gün katlanarak artan sabah sporu ile uğraşan nüfusun hangi ihtiyaçlarına cevap verdiği yada vereceği belli değildir. Kente merkezinde yaşanan araç park yeri sorunu katlanarak devam etmekte, bunun bütüncül bir yaklaşım ile nerelerde kurulacağı konusunda çalışmaların eksikliği görülmektedir. Aksaray'ın meşhur taş mimarisi ile yapılmış konutlar çoğu bakımsız hale bırakılarak, kent içinde köhneleşmelerin oluşmasına izin verilmekte, her şeyden önce bu konutların gelecek nesillere nasıl miras bırakılacağı konusunda çalışmalar yoktur. Kentte yaşanan çevresel kirliliğin hangi metotla çözüleceği belli değildir. Kış mevsiminde yaşanan hava kirliliğinin konutların dikey yapımındaki “rüzgar yönü” konusu nasıl ele alınacağı ilgili çalışma yoktur. Çalışma üç bölümden oluşmaktadır. İlk bölümde Aksaray kentinin kurulum mekânının belirli coğrafi özellikleri ortaya konulacaktır. İkinci bölümde Aksaray'da gerçekleşen planlar kapsamında kentin değişimi açıklanacak, üçüncü kısımda da değişimin tazyiki ile kentin fonksiyonel arazi kullanımında yaşanan dönüşümler ortaya konulacaktır.

2. Genel Bilgiler

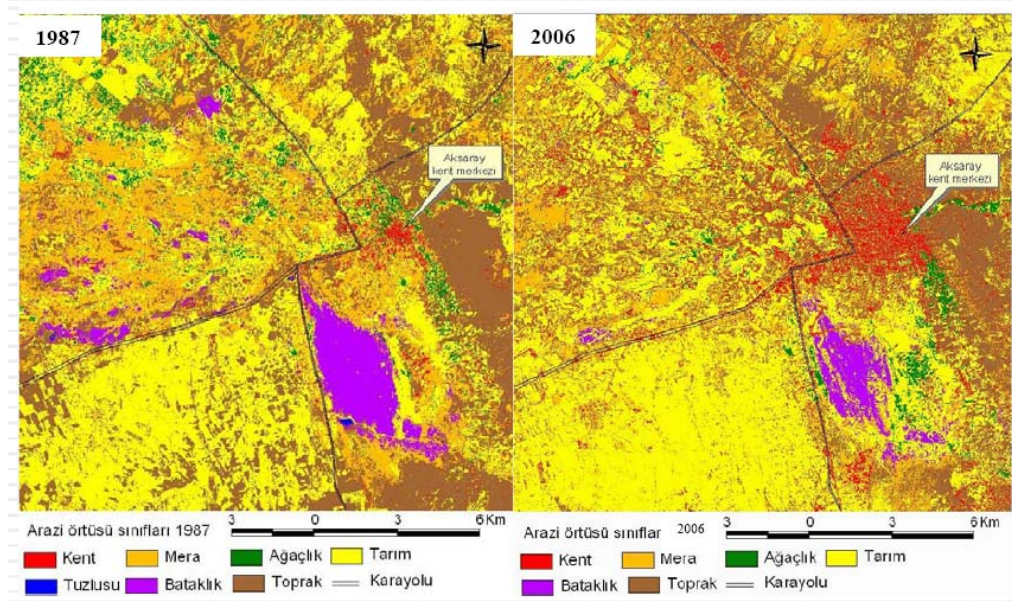
Aksaray kenti Ulurmak'ın (Melendiz) oluşturduğu *Büyük Aksaray Birikinti Konisi* üzerine kurulmuştur. Ulurmak'ın bol su taşıması, ziraat için verimli topraklar ve uygun topografya, kentin *antropo coğrafya* yani insanın yaşama sahası olarak uygun bir ortam çerçevesinde kurulmasını ve gelişmesini sağlamıştır. Aksaray, doğusundaki tepelik sahalarda yerleşmenin gelişimini olumsuz etkilerken, Ulurmak kenti kuzey ve güney olmak üzere iki kısma ayırmaktadır. Ulurmak'ın su potansiyeli, tarihsel süreç içerisinde kent morfolojisinde mutlaka yararlanacağı yerleşime temel hazırlayıcı etkileri ortaya koymuştur. Kent bölümlerinin, bölgelere veya üç ana işlevsel gruba (konut, ekonomik ve kültürel etkinlikler) bağlı bina komplekslerine ayrılması, Ulurmak'a çeşitli vasıtalarla ulaşılabilirlik imkânlarına göre şekillenmiştir.

Kentin doğusunda Tuz Gölü fayının oluşturduğu fay façetaları ve gerisinde tepelik sahalardaki morfoloji iskâna izin vermemektedir. Güneyde yer alan bataklık sahalarda yerleşimi sınırlarken, kentin batısında uzanan Aksaray ovası, tarım dışında kentin gelişimine ideal bir ortam hazırlamaktadır (harita-1).

Aksaray kenti 2008 yılında 8360 ha'lık yüz ölçüme sahip ve 2007 yılı TÜİK sonuçlarına göre kentte 151.164 kişi yaşamaktadır. Kentin nüfusu 1940'da 9144 kişi iken yaklaşık her 15-20 yılda bir nüfusu ikiye katlanarak, 2020 yılında nüfusun 247.290'a çıkması beklenmektedir. Aksaray'ın il olduktan sonraki 17 yıllık nüfus artış hızı, 1990-2000 yılları arasında %39,95, 2000-2007 yılları arasında da %21,60 olarak gerçekleşmiştir. Nüfus artış hızında düşüş yaşansa da Aksaray üniversitesi hizmete girmesi ve sanayide yaşanan yatırımların ivme kazanması nüfus artış hızında hem süreklilik hem de yükseklik yönünde bir trend sergileyeceğini göstermektedir. Kentin nüfusu yoğunluğu 1985 yılında hektera 66,27 kişi iken bu oran 2007 yılında hektera 31,5 ve 2008 yılında da 18,08'e inmiştir. Ancak bu düşüş kent sınırlarının çevresindeki köy ve kasabaları da içine alarak genişlemesi ile alakalıdır.

Aksaray konut ve ticari iş yeri yoğunluğu merkezden çevreye doğru azalırken, sanayi ve ulaşım sektörü ile ilgili yoğunlukta çevreden merkeze doğru azalmaktadır. Bu durum kentsel değişim ve dönüşümün merkez çevre ilişki yönünü belirlemektedir.

Kentin 2008 yılı itibarıyla 42 mahallesi bulunmaktadır. Kentin aile nüfus büyüklüğü 2000 yılında 4,6 iken 2007 yılında bu oran, 4,03'e inmiştir. Kentte aile nüfus büyüklüğü en fazla olan mahalle kentin kuzeybatısında eski kırsal yerleşmelerin, mahalleye dönüştüğü ve geleneksel yaşantının devam ettiği Yeni Mahalledir. En az aile nüfus büyüklüğü yerleşmelerin yeni geliştiği, Aksaray'ın güneyinde eski bataklık arazilerin kurumasıyla gelişimin arttığı 2,4'lük büyüklük ortalaması ile İstiklal Mahallesi'dir.



Şekil 1. Aksaray kentinin 1987 ve 2006 yıllarında Arazi kullanımı

Çizelge 1. Aksaray ilindeki 1987 ve 2006 yıllarına ait arazi sınıfı değerleri ve değişim oranları

Arazi Sınıfı	Lansat 1987	Aster 2006	Fark (ha)	Değişim (%)
Kent	1223	4795	3572	392,6
Mera	12825	8224	-4601	-35,87
Ağaçlık	2854	1647	-1207	-42,29
Tarım	23121	28871	5750	24,87
Bataklı	2987	1753	-1234	-41,31
Toprak	19611	17287	-2344	-11,94
Tuzlu Su	32	0	-34	-100,00

Kaynak- Yılmaz, Reis, Atasoy, 2007;3

1987 ve 2006 yıllarına ait arazi örtüsü değerleri çizelge-1’de, bu dönemdeki arazi örtüsü değişimi ise şekil 1’de görülmektedir. Çizelge-1 ve şekil-1 incelendiğinde 19 yılda Aksaray ilinin kent merkezinin oldukça genişlediği il olmadan önceki konumuna göre yaklaşık dört kat büyüdüğü belirlenmiştir. Buna göre kentsel alanlar (bina, yol, sanayi, endüstri vb.) 1987 yılında 1223 ha iken, 2006 yılında 4795 ha’ya ulaşmıştır. Mera tipi arazi örtüsünde % 36, ağaçlık alanlarda % 42, bataklık alanlarda % 41, toprak tipi arazi örtüsünde ise % 12 lik bir azalma tespit edilmiştir. Bu süreçte Aksaray ilindeki tarım arazilerinde % 25 lik bir artış olduğu görülmüştür. Ayrıca bu dönemde Aksaray ilinde bulunan su alanı (ki Tuzlusu olarak tanımlanan alan) tamamen yok olmuştur. Bir başka ifade ile kent alanı 1987 yılında toplam alanın % 1.95’ i iken bu oran 2006 yılında % 7.65’ e çıkmıştır. Mera alanları % 20,46’dan % 13,12’ye, ağaçlık alanlar % 4,55’den % 2.63’e bataklık alanlar % 4,77’den % 2,80’e, toprak alanı % 31,32’den % 27,59’a düşmüştür. Tarım alanları ise bu dönemde % 36,89’dan % 46,07’ye yükselmiştir. Bu verilere göre Aksaray kenti 19 yıllık dönemde hızlı bir kentleşme sürecine girdiği görülmüştür (Yılmaz, Reis, Atasoy, 2007;3–4).

Aksaray kentinin 1989’da vilayet olmasından önce yani 1987 yılı ile 2006 yılları arasında yaklaşık olarak dört kat büyümüştür. Şehir merkezinin alanı 1987 yılında 1223 ha iken, 2006 yılında 4795 ha’ya ulaşmıştır. Şehirleşme kapsamında; binalar, kentsel donatı alanları (yollar, parklar, yeşil alanlar vs.) sanayi, endüstri vb alanlar girmektedir. Aksaray’da yaşanan hızlı şehirleşme sürecini Devlet Planlama Teşkilatı (DPT) istatistik raporları da doğrulamaktadır. DPT raporlarına göre 1984–2000 yılları arasında konut sayısı %410 oranında artmıştır. Konut sayısındaki artış yakın çevredeki Kırşehir ve Nevşehir kentlerinde %120 olarak gerçekleşmiştir. Yapı ruhsat sayında da belirgin bir artış

söz konudur. Bunu Aksaray vilayet statüsüne çıkmadan önceki verileri değerlendirildiğinde, 1989 yılına kadar verilen toplam ruhsat sayısı 4548 iken, 1989–2003 yılları arasında bu rakam 9742 ulaşmış ve vilayet olduktan sonra kent 14 yıllık sürede iki katı oranında büyümüştür (Atasoy ve dğ,2007;4).

3.Aksaray kentinin değişim süreçleri

Değişiklikler tek tek ya da niceliksel birikim sonucu bir yerin karakterinin olumlu veya olumsuz etkilenmesine neden alabilmektedir. “Kentsel yapılı çevredeki değişiklikler” kentsel yapılı çevrenin morfolojik, işlevsel, görsel, bağlamsal özelliklerinin değişmesine neden olmaktadır. Kent planlaması ve mimarlık ile kentsel yapılı çevreye yapılan müdahalenin ölçeği kentsel yapılı çevredeki değişikliklerin beş farklı düzeyde gerçekleşmesini sağlamaktadır. Buna göre en genel anlamda kent planları ile tüm kent ölçeğinde bir müdahale geliştirmek olanaklıyken, daha özelde bir parsel ölçeğinde binanın morfolojik biçimlenmesiyle ilgili ya da bir binanın dış görünümüyle, binanın iç bölümlenmesiyle veya binanın yapısal sistemiyle ilgili müdahalelerin gündeme gelmesi olasıdır (Ünlü,2006;65). En genel anlamda kent planlarının oluşum biçimleri ölçeğinde konu değerlendirilecektir.

Aksaray kentinin ilk imar planı 1948’de ikincisi, 1972’de ve üçüncü planda 1985 tarihlidir. Daha sonra, 1992,1998 ve 2007 tarihinde ek planlar ile yeni kurulacak mahalleler için yapılmıştır.

Aksaray kentinin yerleşim çekirdeği, Ulurmak’ın çevresinde kurulan mahallerden oluşmuştur. Bu mahallerde Anadolu Selçuklu Devleti döneminden, günümüze kalan medrese, cami ve külliye bulunaktadır. Hacı Hasanlı, Taşpazar, Zincirli, Meydan, Pamucak, Sofular, Muhsin Çelebi, Çerdiğin ve Minarecik, Anadolu Selçuklu Devleti zamanında kurulmuştur. Mahalleler; Ulurmak’ın doğudaki tepelik sahaları yarararak meydana getirdiği boğaza, 800 ile 2400 m. arasında uzaklıkta yer alır. Bununla beraber, doğudaki tepelik sahaya doğru yerleşmeler eklenmiştir. Bunun sebebi olarak, birikinti konisi üzerindeki verimli ziraat topraklarını değerlendirmek olduğu gibi, güvenlik sorunu olmadığı için tepelik sahalara yerleşmeler yönelmemiştir. XVI. yüzyıl başında çekirdeği oluşturan 11 mahalle ile birlikte mahalle sayısı 36’ya çıkmıştır. Sebil, Bölücek, Şamlı, Kızılca (Bedir Muhdar) mahalleri halen varlığını korumaktadır.

XIX. yüzyıl sonunda bu mahaller mevcut yapısını korumakla beraber, Abdülhamit döneminde Kafkaslardan getirilen göçmenler, Ulucami doğusuna yerleştirilerek Hamidiye mahallesi oluşturulmuştur. XX. yüzyıl başlarında, XIII. yüzyıldan itibaren devam eden ve Osmanlı Devleti yönetiminde de varlığını koruyup yeni eklenen mahallerle sayı 17’ye çıkmıştır. Cumhuriyetin ilanından önce Hashas ve Şeyh Hamid mahalleri de mevcut olup, 19 mahalle ve 8700 nüfusa ulaşmıştır. Aksaray’ın ilk imar planı 1936 yılında tarım sahaları ürün deseni dikkate alınarak çizilmiştir. 1936 tarihli planda; Aksaray’da 10.000–30.000 kişinin yaşayacağı varsayılarak, konut alanlarının bahçeli olmasına dikkat edilmiştir. Bu planda, Hamidiye mahallesinin güneydoğusunda, Kılıçarslan mahallesi teşekkül etmiştir. Taşpazar mahallesi, Büyük ve Küçük Taşpazar olarak ikiye ayrılırken, şimdiki Ereğli Kapı mahallesi sınırları içerisinde yer alan Büyük ve Küçük Kergi mahalleri iki bölüm halinde teşekkül etmiştir. Tarım kenti olarak düşünülen Aksaray’da, hayvan ve buğday pazarları belirlenmiş, kent merkezi ya da çok yakınında bu mekânlar kurulmuştur. 1936-1965 yılları arasında şehrin yatay gelişimi, sulamalı tarım dikkate alınarak, Ulurmak çevresinde gerçekleşmiş ve 1950-1955 yılları arasında Ulurmak kuzeyinde Aksaray’ın doğusunda tepelik sahanın eteklerinde, dar bir şerit halinde uzanan Zafer mahallesi kurulmuştur. Aynı yıllarda, Bölcek mahallesi, Küçük ve Büyük Bölcek diye ikiye ayrılmıştır. Bu dönemle, kuzeybatı ve güneybatı yönlü, ova yüzeyine doğru sınırlı bir gelişme olmakla beraber, yerleşmeler çoğunlukla, eski yerleşim alanlarının içi ve kenarlarının doldurulması şeklinde gerçekleşmiştir. 1965 yılında Aksaray’ın 20 mahallesi ve 20.414 nüfusu bulunuyordu.

Kent planlamasında değişikliklere yol açan nedenler 1965 sonrası farklılaşır. Bu dönemde, hızlı nüfus artışının ortaya çıkardığı konut ihtiyacı, nüfusun ekonomik gelişimi ve iş alanlarının çeşitlenmesi, inşaat sektöründeki yaşanan yoğunluk, Mamasun barajıyla sulamalı tarım sahasının

gelişmesi ve Adana-Ankara (1946 açılış ve 1958 asfalt) yolunun araç hacminin artması sonucu 1965–1980 yılları arasındaki dönemin anahtar değişim süreçleri meydana gelmiştir. Yerleşmenin dağılımı genel olarak doğudaki tepelik saha dışında bütün yönlerde doğru gerçekleşmiştir. Ankara-Adana ve Aksaray-Nevşehir karayolları arasında, Mamasun Barajının Aksaray’da tesis edilen kanal ve kanaletler çevresinde yerleşmeler daha da yoğunlaşmıştır. Örneğin, Mamasun barajı sol sahil kanalı batısında Bahçeli, Kurtuluş, Pınar ve Hürriyet mahalleri kurulmuştur. Pınar ve Hürriyet mahalleri, Dağılgan mahallesinin daha rahat yönetilebilmesi için ikiye bölünmesi sonucu ortaya çıkmıştır. Hürriyet mahallesinin batı ve güneybatısında taban suyu yüksek 5 ve 6 sınıf araziler bulunmaktadır. Taban suyu problemi Tacin ve Yeni Sanayi mahallerinin bir kısmında da vardır. Bu iki mahalle, Adana-Ankara karayolunun batısına kurulmakla beraber, Yeni sanayi mahallesinin %40 yerleşimini küçük sanayi sitesi oluşturur. Mahallenin doğu sınırında, ulaşım faaliyetine hizmet eden işletmeler yer alır. Yeni sanayi mahallesinin doğusunda Adana-Ankara karayolu ile Aksaray-Nevşehir karayolu arasında I. ve II. sınıf ziraat sahaları üzerinde yerleşmeler bahçeli evler tarzında kurularak, Çiftlik mahallesi teşekkül etmiştir.

Bu tarihler kentin gelişimdeki plansızlığın en çarpıcı özelliklerin görüldüğü dönemdir. Kentte yaşanan yoğun göç ile konut ihtiyacının meydana getirdiği baskı, halen kötü bir miras olarak kalan sorunlarında başlangıç yıllarıdır. İlki; Kuruluş, Kalınlar, Zafer Lalebağı, Taşpazar ve Dağılgan Mahallerinde gece kondu yerleşmelerinin ortaya çıkardığı durumdur. Diğer de, kentin merkezi oluşturan, Muhsin Çelebi, Minarecik, Dere, Zincirli, Hamiye mahallerine yönelen yol ve caddelerin oldukça dar ve kentin uzun yılları dikkate alınarak planlanmadığıdır. Günümüzde kentte yeni ticari merkezler yapılamadığı için, günlük araç ve nüfus trafiğini karşılamaktan bu mahalleler yoksundur.

Aksaray kentinin yerleşmesi; 1980–2000 yılları arasında toplu konut ve gecekondu önleme bölgelerinin oluşturulması ile mahallerin meydana geliş şekli diğer dönemlerden ayrılmaktadır. Bununla beraber, ziraatın nispeten kent içi yer şeklini etkileyen özelliği, 1980 yılı sonrasında değişerek; kent merkezine yakınlık-uzaklık, eğitim-öğretim imkânı (kalitesi) ticari iş yerlerine göre konum ve belediye hizmetlerinin ulaşılabilirliği gibi kıstaslarda yerleşmelerin dağılımında etkili olmuştur. Böylece Aksaray tarım kenti özelliğinden ayrılarak ticaret, sanayi ve 1989 yılında il olmasından sonra da hizmetler sektörünün geliştiği kent durumuna erişmiştir. Bu yıldan sonra Aksaray’da 18. madde uygulanarak yeni cadde ve sokakların açılması ile yerleşme ve ticari açıdan yeni cazibe mekânları ortaya çıkmıştır (Arıbaş,2002,290-296).

1980–2000 yılları arasında toplu konutlaşma ve gecekondu önleme bölgesi amaçlı, Fatih, Yavuz Sultan Selim ve Bahçekent mahalleleri kurulmuştur. Buna göre; Toplu mesken yerleşme alanları ile tarım arazisinin korunması ve kentleşme yön ve hızları kontrol altına alınarak düzenli kentleşme çalışmaları devam etmiştir (İspir,1991,76). Bu dönemde, Adana-Ankara karayolunun kuzeyinde, Gerentol köyü de dâhil edilerek, yeni mahalle kurulmuştur. 2000 yılında Aksaray’ın 120.894 nüfusu ve 38 mahallesi bulunmaktadır.

Kentin gelişimin ve dönüşümünde 2000–2008 yılları arasında sanayi ve ticari işlerin kentin dışında gelişmesi, mahallerin buralara kaymasına neden olmuştur. Her şeyden önce 2008 yılında mahalle sayısı 42’ye ulaşmıştır. Mahalle sayısının artışında ilk kez kentin birkaç km uzağında yer alan Sağlık, Aratol ve Hamideye Alaca Kasabaları, kent içerisine dâhil edilmiştir. Tabi ki bu süreç ileride kasaba ve kent kültürünün sosyal, ekonomik ve kültürel çatışma alanlarının doğacağını da göstermesi açısından dikkat edilmesi gereken sorunlar arasındadır.

Kentte 2000 yılına kadar genellikle, itibaren sosyal ve kültürel mekânların oluşturulmasına hız verilmiştir. Bunlardan ilki rekreasyon alanı olarak planlanan ve Coğlaki mahallesinin kuzeyine yapılan park alanı ile Büyük Bölcek ve Taşpazar mahallesi arasında yer alan “Kültür Park”, halihazırda kentin sosyal ve kültürel ihtiyaçlarına nefes aldırılmaktadır. Aksaray kentinin gelişim ve dönüşüm sürecinde yaşadığı durağan bir durumda, ticaret ve idari yönetim merkezlerinin, maalesef kentin kurulduğu mahallerinin halen dışına taşmamasıdır.

4.Aksaray Kentinin dönüşüm süreçleri

Kentsel dönüşüm, değişik aktörler ve çıkarları içeren, çeşitli, karmaşık ve genellikle belirsizce tanımlanan bir eylemler dizisidir. Esas olarak kentte yer alan ve daha önce yapılmamış (konut alanları, sanayi alanları vb) ve işlevini yitirmiş (otogar alanları gibi) alanlara çeşitli nedenlerden dolayı yapılan karmaşık bir müdahale biçimine işaret eder (Barka,2006;4).

Genel anlamı ile kentsel dönüşüm, farklı nedenlerden ötürü zaman süreci içinde eskimiş, köhnemiş, yıpranmış ya da kimi durumlarda terk edilmiş, vazgeçilmiş, kentsel dokunun, günün sosyo-ekonomik ve fiziksel koşulları göz önünde tutularak değiştirilmesi, dönüştürülmesi ve ıslah edilmesi ve yeniden canlandırılarak kentte kazandırılması olarak ifade edilebilir. Kentin çöküntü alanları olarak kabul edilen kentsel alan parçalarının canlandırılıp hayta dönüştürülmesi sonucu yeniden kentte kazandırılması, kentsel dönüşüm sayesinde mümkün olabilmektedir. Kentsel dönüşüm, bunu terk edilmiş köhnemiş, eskimiş kentsel alan parçalarını sosyo-kültürel, ekonomik ve fiziksel açılardan yeni bir kimlik ve karakter yüklemek suretiyle başarmaktadır (Özden,2001:2).

Aksaray'da iş ve ticaret merkezleri genelde, tarihi özelliğe sahip mahallerde yoğunlaşmıştır. Zincirli, Minarecik ve Hamidiye mahallerinin, belediye ve vilayet binasına yakın caddeleri arasında kalan sahada sadece iş ve ticari merkezlerin bulunduğu ve kentin city'si olarak adlandıracağımız merkez bir bölge vardır. İş ve ticaret binalarının toplandığı, sahanın ortasında Bankalar Caddesi geçmektedir. Ankara Caddesi, Fabrika caddesi, Vehbi Bey caddesi, Uğur sokak, Kalealtı caddesi, Kurtuluş caddesi ve Ankara caddesi ile Kalealtı sokak arasında irtibatı sağlayan Şehit Ali Mutlu sokak, Bankalar caddesini çevrelemekte ve kentin iş ve ticaret merkezini oluşturmaktadır. Bu mekânlar tarihsel canlılığını korumakla beraber, kentin artan nüfusu, değişen iş yerleri anlayışı sonucu, orta vadede fonksiyonel özelliklerinde azalma görülecektir.

Kentin, iş ve ticaret merkezi içerisinde, vilayet konağı, belediye, adliye, bankalar, avukatlık ve mühendislik büroları yer almaktadır. İş yerleri, bedesten haricindeki diğer binalar yenilenme içinde olup, tek katlı binalar yıkılmakta ve yerine 3-4 katlı iş hanları yapılmaktadır. Toplam 27 tane işhanı, merkez ve çevresindeki caddelerde yer alır. Merkezde, büro hizmetleri yanı sıra konfeksiyon, kundura, eczane, züccaciye, sarrafiye, kırtasiye, döviz, beyaz eşya, lokanta, pastane ve 2-3 katlı binalarda tek bir ürünü satan ya da süpermarket olarak isimlendireceğimiz iş yerleri bulunmaktadır. Perakende satış yapan ticari iş yerleri, bahsi geçen saha dışında, Kalealtı sokak, Gündoğdu caddesi, Lise caddesi, Belediye caddesi, Muhsin Çelebi caddesi, Savsav sokak ile Eski Sanayi caddesine toplanmıştır. Bu sahalarda ve diğer ara sokaklarda nalburiye, kundura tamircileri, kahvehaneler, berber, beyaz eşya tamir bayileri, kasetçiler, otobüs terminalleri, tüpgaz bayileri gibi iş yerleri bulunur. Nispeten konutların bu sahalarda ayrı olması sonucu, merkezde gece gündüz arası nüfus yoğunluğu farklılaşmıştır.

1992 yılında yapımı biten, Atatürk Bulvarı, Cumhuriyet Bulvarı ile Hassas caddesi çevresine altı katlı binalar yer alır. Ayrıca, Eski Ankara karayoluna bağlantısını sağlaması itibariyle B.Bölcek caddesi de belirli perakende satış yapan iş yerlerine sahip olsa da, 1992 sonrası önemini kaybetme eğilimindedir.

Günlük ve periyodik gereksinime cevap veren bu iş yerleri yanı sıra, toptancılar diğer önemli ticari iş yerleridir. Gıda üzerine toptan ticaret yapan iş yerleri 2000 yılına kadar hizmet veren eski otogar çevresindeki caddelere yoğunlaşmıştır. Eski otogar, Atatürk Bulvarı ile Eski Sanayi caddesinin kesiştiği kavşakta yer alır. Aynı zamanda köy otogarı olarak kullanılması sebebiyle, kırsal yerleşme ve diğer ilçelerden gelen esnafın rahat ulaşabileceği, Eski Sanayi Cad., Şehit Gaffar Okkan Sokak, 2 Nolu sokak, Ankara Caddesi ve Küçük Kergi caddesi çevresinde toptancılar konuşlanmıştır.

Kentin hızlı gelişmesi sonucu, ilgili caddelerdeki iş yeri kiralalarının artması, merkezi alanın *clearing faaliyeti* sonucu sürekli yenilenme ve gelişmeye tabi olması, iş yeri kalitesinin yükselmesi sonucu, bir çok iş grubu, kentin dış mahallerine toplu iş yerleri yapmışlardır. Böyle bir yapılanmayı geniş depo ya da sergi yeri isteyen, bu sebeple iş yeri kiralalarını veremeyen esnaf grupları

benimsemiştir. Bu sebeplere ek olur, iş yeri ve konutlara çevresel rahatsızlık veren iş yerleri de katılmıştır. Böylece esnaf bölgeleri oluşmuştur.

Bu durumun ilk örneği 1984 yılında hizmete açılan, küçük sanayi sitesi bulunmaktadır. Marangozlar, mermerciler, kömürcüler, oto tamir ve bakım atölyeleri, demirciler ve çimento demir satan iş yerleri Yeni sanayi mahallesinde yer alır. Benzer bir durum, küçük sanayi sitesinin 4 km kuzeyinde, Yeni sanayi mahallesi sınırları içinde bulunan briket imalatı yapan iş yerleridir. Her iki küçük sanayi ve ticaret bölgesinin yer seçiminde V. VII. sınıf kullanıma sahip, tarım dışı araziler ile E-90 karayolunun rolleri mevcuttur.

Benzer etkiler ile Buğday pazarı, toptancılar merkezi, oto galericiler, mobilyacılar ve yüncüler Taşpazar mahallesi batısında E-90 karayolu güzergâhında hizmet vermektedirler. Buğday pazarı 1986 yılında, oto galerici ve yüncüler, 2000 yılında toptancılar ve mobilyacılar ise 2001 yılında hizmete geçmiştir. Aynı yerde, otopark ve haftalık hayvan pazarı da bulunmaktadır. Aksaray'da ve etki bölgesindeki nüfusun artması sonucu, değişen talep dengeleri sonucu fonksiyonel sahalarda verdikleri hizmetleri sürdürebilmeleri için devamlı değişim içerisinde. Ayrıca kentin mekânsal kullanımında oldukça geniş sahaları kaplamaya başlamışlardır.

Aksaray perakende ve toptan iş yerleriyle beraber, haftalık kurulan pazarlarda önemli oranda ticaretin yapıldığı yerlerdir. Aksaray'ın etki bölgesinin genişlediği ve bu bölgelerde nüfusun geçim şartlarında tarımın ilk sırada yer alması, Aksaray'daki tarıma yönelik pazarların büyük ve sürekli olmasını sağlamaktadır. Kentin merkezilik özelliğini güçlendiren pazarlar 4 şekilde kurulur. Haftalık mahalle pazarları, yağ pazarı, hayvan ve buğday pazarı tarımsal ürünlerin değerlendirilmesi açısından önemlidir. Bu 4 pazar türü de Aksaray'da Osmanlı Devleti yönetiminden beri devam etmekte ve tarihsel anlamda da Aksaray'ın tarım faaliyetlerinde söz sahibi olduğunu da belirtmektedir.

Haftalık mahalle pazarları içerisinde, Salı günleri Kılıçarslan mahallesi, eski buğday pazarında kurulan haftalık pazar, diğer haftalık pazarlardan ayrılır. Bu pazara, Aksaray'a bağlı yerleşim birimleri katıldığı gibi, Konya'nın Emirgazi ve Karapınar, Niğde'nin Çiftlik, Ankara'nın Şereflikoçhisar ile Nevşehir'in Acıgöl ilçeleri ve bağlı yerleşmelerinde de katılım söz konusudur. Bu yerleşim birimlerinde sadece Salı günü Aksaray'a otobüs seferleri düzenlenmektedir. Salı günleri, Taşpazar mahallesinde hayvan pazarı da aktiftir. Özellikle, Aksaray dışında illerden katılım gerçekleşir. İç Anadolu bölgesinin önemli hayvan pazarlarından biri durumundadır. Böylece, Aksaray'ın etki sahasını büyütülmektedir. Taşpazar mahallesinde buğday pazarı da Salı günleri en yoğun iş sirkülasyonu meydana gelir. Salıpazarı için Aksaray kentin gelen nüfus, tohumluk hububat ya da baklagil temini veyahut ta diğer alışveriş hizmetlerinden faydalanmak, tek bir günde bütün işlerini bitirmek istemelerinden dolayı buğday pazarına uğrarlar. Yağ pazarı ise Hacı Hasanlı mahallesinde, eski Salıpazarı yerinde üretilen yağ ve peynirin, özellikle kentli nüfusa pazarlandığı önemli bir pazardır.

Aksaray kentinde, hizmetler fonksiyonu içinde yer alan yönetim sağlık ile eğitim fonksiyonu ve ticari iş yerlerinden ayrı hizmet dengeleri göz önüne alınarak mahallere dağılmıştır. Kamu kuruluşları kent merkezindeki mevcut kullanılabilir arazilerine binalarını yapmışlardır. Eğitim kurumlarında olduğu gibi bağış usulü alınan aralarda okullar inşa edilmiştir. Bu sebeple hizmet verilen nüfusun kolay ulaşması ya da personelinin günlük işe geliş gidişleriyle ilgili en ekonomik şartlar dikkate alınmadan ve kurumsal uyum göz önünde bulundurulmamıştır. Fakat, kent içi arazi kullanımında, ziraat sahaları dışındaki yerleri değerlendirmeleri açısından da başarılı bir dağılım gösterir. Kamu hizmeti veren kuruluşların mahallere göre dağılımını belirtirsek; Zafer mahallesinde, D.S.İ., Köy Hizmetleri, Orman Müdürlüğü, S.S.K. ve Devlet Hastanesi yer alır. Yeni sanayi mahallesinde, D.M.İ., Defterdarlık, Telekom ve İl Emniyet Müdürlüğü bulunur. Taşpazar mahallesinde, İl Jandarma Komutanlığı ve Bağ kur vardır. Minarecik mahallesinde Valilik ve bağlı müdürlükler, Adliye, Nüfus ve tapu Sicil Müdürlükleri, Zincirli mahallesinde Belediye, Meydan mahallesinde İl Sağlık Müdürlüğü ve Kadın Doğum Hastanesi, Dere mahallesinde, Milli Eğitim Müdürlüğü ile Fatih mahallesinde Tarım İl Müdürlüğü bulunmaktadır.

Sanayi sahalarının dağılımı incelendiğinde, E-90 karayolu çevresinde toplandığını görmekteyiz. Gerçi, 1980 öncesi yapılan tesisler kentin içinde kalsa, yeni yapılan işletmeler ise kent dışındadır. Fakat E-90 karayolu Adana ve Ankara güzergâhındaki sanayi tesisleri de yerleşmelerin hızla gelişmesi sonucu, teşekkül ettirilen mahallerden dolayı ya kent içinde kalmış ya da 10-15 sene içinde kalacaktır. Bu durum, sanayi tesislerinin yer seçiminde bir merkezi planlama dâhilinde değil, girişimcinin kendi planı ve hedeflerine uygun yerlerin seçildiği anlaşılmaktadır. Planlı sanayileşme faaliyetinin yapıldığı tek yer kentin 15 km güneybatısında kurulan organize sanayi bölgesidir.

Küçük sanayi sitesi de 1984 yılında konut sahaları dışında kurulmasına rağmen, yerleşim alanının batı yönlü gelişiminin süreklilik arz etmesi sonucu kent içinde kalmış ve Yeni Sanayi Mahallesi kurulmuştur. Sanayi fonksiyonu sahaları, kentin batı yönlü gelişimi için sorun meydana getirmektedir. Şayet batı yönlü gelişme devam ederse, küçük sanayi sitesi, Taşpazar mahallesindeki 6 sanayi işletmesi, hatta Mercedes-Benz-Türk gibi büyük sanayi kuruluşları yerleşim sahası içinde kalacaktır. Bu nedenle küçük sanayi sitesi batısı ve güneybatısı, bu sahanın Tacin mahallesindeki devamı ve Taşpazar mahallesi ile birleşen bölümden Taşpazar mahallesi otopark mevkiinden batı yönlü olarak yerleşime izin verilmeyerek sanayi ve ticaret koridoru oluşturulmalıdır. Bu koridor, Aratol kasabasındaki Mercedes-Benz Türk fabrikası, ISE otomotiv ve Karboğaz sanayi tesisleri de içine alınarak, Konya yolu Yapılcan köyüne kadar uzatılmalıdır. Hem bu hat boyunca ziraat sahaları çok az ve III ile VI. sınıf kullanıma sahip arazilerden oluşmaktadır, hem de Konya yolu ile E-90 karayolunun bu sanayi koridoru içinde kalması ile beraber ulaşım sorunu yaşanmayacaktır.

Aksaray kentinde ticaret alanları içinde önemli bir yeri de, karayolu ulaşımındaki araçlara hizmet eden dinlenme tesisleri vardır. Bu işletmeler Çiftlik, Yeni Sanayi ve Taşpazar mahallesinde yer alır. Dinlenme tesisleri, kentin mekânsal kullanımında geniş alanlar kaplar. Tesislerdeki, restaurant, kafeterya, benzinlik, araç-bakım ve park bölümleri, alış-veriş merkezleri ve otellerin dağılımının fazla saha istemesi sonucu, büyük araziler üzerine konuşlanmıştır. Dinlenme tesisleri de 1989 yılında sonra, yerleşmelerin gelişimine bağlı olarak kent içinde kalmıştır. Bu sebeple günlük şehir içi trafik akışından, tesislere giriş çıkış yapan araçlar olumsuz etkilenmektedir.

Kentin ticari olarak dönüşümüne en fazla direnen mekân Minarecik mahallesindeki bedesten olmuştur. Bedesten'in yaklaşık 15-20 m batısında buluna eski yağ pazarı ve arzuhalcilerin olduğu iş yerleri yıkarak Aksaray'ın en büyük iki iş hanı yapılmıştır. Ancak her iki binada da hem estetikten yoksun, hem de insan hareketliliğini sınırlamaktadır. Zincirli ve Hacı Hasanlı mahallesinde bulunan Hanlar (otel) yıkılarak yerlerine iş yerleri yapılmıştır. Taşpazar mahallesinin doğusunda yer alan eski garaj, köy otobüslerinin katılığı mekân olmasına rağmen önemini kaybetmiş, binaların eski olması, çevresindeki özellikle güneyinde Ereğlikapı'daki eski itfaiye merkezi ve Kılıçarslan mahallesindeki işyerleri belediye tarafından yıkılarak çok katlı modern işhanlarının yapılmaya başlaması, eski garaj'ın bulunduğu yerin çevresel yenilemeye dayanamayarak, yerini 5-10 yıl içinde modern işhanlarına bırakacağı düşünülmektedir.

Kent içinde Eğri Minare çevresi, Zinciriye medresesi ve karşısındaki tarihi hamam, Aksaray ilk sanayi tesisi 1926 yapımlı Azmi Milli un fabrikası, Kütüphane, Ulu Cami, Ali Baba Tekkesi, Vilayet Konağı, Eski Vali evi ile Taşpazar Mahallesi girişindeki tarihi mekânlar, bir kültür kompleksi şeklinde ele alınıp değerlendirilmelidir. Zinciriye Medresesinin düğün evine çevrilmesinin izahını yapmak oldukça güçtür. Eğri Minare 800 yıllık bir eser olmasına rağmen atıl durumdadır.

Aksaray kentinin doğusu tepelik sahalardan dolayı gelişime elverişli değildir. Kuzey ve kuzeybatı, Ankara yolu çevresi, Topakkaya kasabasına doğru tarım arazileri, güneyi, bataklık sahalr ve tarım arazileri nedeni ile kentin genişlemesi konusunda dikkat edilmesi gerekli yerler arsındadır. Batı yönünde alternatifli yerler çok olmasına rağmen çeşitli sektörler iç içe girmiştir. Buna göre, Üniversitesi kampusunun bulunduğu Ankara-Adana E-90 karayolu, bu yolun doğusunda kampusun 5 km güneyinde birinci ve ikinci organize sanayileri ve hemen karşısında (batı) Hamidiye kasabası; yol etrafında benzin istasyonları, fabrika ve araba satı-tamir servisleri, Aksaray-Konya, Adana ayrımında Mercedes Benz'in büyük sanayi tesisleri, tesislerin kuzeyinde başta Polis Yüksek okulu olmak üzere, bir çok eğitim tesisi, bu okulların da içinde bulunduğu Aratol kasabası, bu kasabanın doğusunda 500-

1000 mesafede otopark, yem Pazar, toptancılar hali, sebze hali, oto siteleri, özel okul, özel hastane, Aksaray Üniversitesi MYO'unda bulunduğu eğitim kompleksi yer alır. Bu karışık mekânın hemen 2 km kuzeyinde tarım ve konut alanları ile iç içe küçük sanayi sitesi bulunur. Yaklaşık 10 km uzunlukta 1 km genişliğindeki bu koridor, kentin batıya doğru gelişimini adeta bir duvar gibi engelleyecektir. Çünkü oldukça karmaşık ve iç içe geçmiş olan bu sahalar, hem trafik yoğunluğu, hem peyzaj, hem çevre sorunlarının denetlenmesi, hem de güvenlik açısından tehlikeli bir alan olarak görülmektedir. Aksaray kentinde B.Bölcek Mahallesi'nde yer alan Kültür Park ve Şey Hamt Mahallesi'nde yer alan Çiftlik mesire yeri dışında nüfusun toplu olarak dinleneceği, rekreatif alanlar sınırlıdır. Çocuk park ve bahçeleri, çocukların eğleneceği, kaydırak, salıncak gibi birkaç oyun malzemesi bulunmaktadır. Bu alanlar genellikle yaz mevsiminde akşam saatleri, İlkbahar ve Sonbahar mevsimlerinde de hafta sonları hizmet vermektedir. Yılın önemli bir bölümünde boş durumdadırlar. Buna karşılık internetkafe gibi, eğlence merkezleri, gün boyu yoğunluk yaşanmaktadır. Park ve bahçelerin çocukların lehine fonksiyonel hale getirilmelidir.

Sonuç

Aksaray kentinin 1948'de başlayan planlı kent yapısı, ilkönce tarım, daha sonra ticaret ve ulaşım, 1970'lerden itibaren gurbetçi nüfusun yoğun konut talebi, yakın dönemde ise sanayi sektörünün öncülüğünde kentsel planlama gerçekleşmektedir. Bütüncül anlamda ve bir ekol perspektifinde planların yapılmadığı en fazla 5 senelik kestirilebilen ihtiyaçlara göre ve daha çok konut talebi dikkate alınarak planların şekillendiği görülmektedir. Aksaray kentinin 2020-2030'daki kentsel gelişim, değişim ve dönüşümü hakkında hali hazırda bilgi yoktur. Kentsel peyzaj estetikten yoksun, trafik karmaşasının her geçen yıl radikalleştiği, başta tinerçi çocuklar olmak üzere, sosyo-psikolojik sorunların derinleştiği bir ortam meydana gelmektedir. Kentte bu sorunları rehabilite edecek mekânlar ve eğitsel çalışmaların ciddi eksikliği göze çarpmaktadır. Bu sorunların çözümünde araç olacak faktörlerden birisi spor sahalrı, oldukça eksik ve var olanlarda sistematik değildir.

Kentin değişiminde baş aktör olan planların, çevre dostu olduğunu söylemek iyimserlik olacaktır. Aksaray'ın tarımında önemli paya sahip olan, Lalebağı, Yeni mahalle, Cumhuriyet, Çiftlik, Somuncubaba, Tacin gibi mahallerdeki tarım sahalarının, kentsel gelişim ile nasıl dostça yaşayacağı belli değildir. Ancak, Yunusemre mahallesinde hem TOKİ konutları, hem de kooperatif konutları V. Ve daha yukarı toprak kullanım kalitesine sahip olması ve nüfusun her türlü ihtiyacı düşünülerek, buraların inşa edilmesi kentsel gelişimin faydacı yönlerinden birisi olarak dikkat çekicidir.

Aksaray'ın kuruluş çekirdeği olan mahalleler, Dere, Muhsin Çelebi, Hamidiye, Zincirli, Minarecik, Hacı Hasanlı, Taşpazar ve Çerdiğin gibi mahallerde bulunan tarihsel doku harap durumda ve şehrin köhneme bölgelerini temsil etmektedir. Aslında bu mekânlar hem kent kimliği için önemli bir örnek, hem de turizm açısından nadide örnekler arasında yer almasına rağmen, atıl durumda kalmaları, Aksaray'a özgü taş mimarinin en güzel örneklerinin yıkılmaya terk edilmesi, oldukça düşündürücüdür.

Aksaray kentinde en yoğun ticari yaşantı, 800 m uzunlukta ve 1,5 m genişlikte bir dikdörtgen alanda gerçekleşmektedir. Bu dar mekâna günlük ticari yaşantının sıkıştırılması ve bunun neredeyse Selçuklu devletinden beri bu şekilde süregitmesi, bu mekânın hem insan yoğunluğu hem de trafik açısından çekilmez hale gelmesine yol açmaktadır. Yerel yönetim bu sorunları aşmak için, belirli caddelerin trafiğe kapatılması, araç yoğunluklarının başka caddelere kaydırılması, tek yönlü trafik uygulaması yapılmasına rağmen, ileriki yıllarda artan nüfus ve değişen ticari anlayış kalıpları neticesinde kent merkezinin başka mahallelere kayacağı düşünülmektedir.

Referanslar

- Aliağaoğlu,A.,(2003),Afyon'da Şehir Morfolojisinin İki Unsuru: Cadde-Sokak Sistemi ve Konutlar, Ankara Üniversitesi, *Türkiye Coğrafyası Araştırma ve Uygulama Merkezi, Coğrafi Bilimler Dergisi*, Cilt. 1,Sayı.2, Ankara
- Barka,İ.,(2006), *Kentsel Dönüşümün Dinamikleri Bağlamında Yeni Konut Alanları*, Basılmamış Yüksek Lisans Tezi, Selçuk Üniversitesi,Fen Bilimleri Enstitüsü, Konya

- Arıbaş,K.,(2002),*Aksaray Ovasının Beşeri ve Ekonomik Coğrafyası*, Basılmamış Doktora Tezi, Atatürk Üniversitesi, Sosyal Bilimler Enstitüsü, Erzurum
- Atasoy,M., ve dg., (2007),*Aksaray Belediyesi'nin Sosyo-Ekonomik Gelişimine Yönelik Planlama Çalışmaları*, Aksaray Belediyesi,Aksaray
- Barka,İ.,(2006),*Kentsel Dönüşüm Dinamikleri Bağlamında Yeni Konut Alanları*, Basılmamış Yüksek Lisans Tezi,Yıldız teknik Üniversitesi,Fen Bilimleri Enstitüsü, İstanbul
- Cerası, M. M.,(1999), *Osmanlı Kenti*, Y.K.Y., İstanbul
- Çavuş.C.Z, (2007), Çanakkale'de Kentsel Gelişimin Uzaktan Algılama ve Gps Ölçümleri İle İzlenmesi,*İstanbul Üniversitesi, Edebiyat Fakültesi,Coğrafya Bölümü*, Sayı,15, İstanbul
- Denker, B. T., ?*Silivri'de Gelişen Şehrsel Fonksiyonlar Hakkında, İst. Üniv. Coğ. Enst.*, Cilt: 9, Sayı: 17, İstanbul.
- Denker, B. T., (1976), *Şehiriçi Arazi Kullanışı Gelibolu, Malkara ve Babaeski'de Örnek Araştırmalar*, İst. Üniv. Edeb Fak. Yay. No: 2054, Coğ. Enst. Yay. No: 83, Edeb. Fak. Mat., İstanbul
- Doğanay, H., (1979),Çevre Sorunları Açısından Erzurum'da Şehiriçi Hayvancılık Faaliyetleri, *Atatürk Üniv., Fen Edeb. Fak., Dergisi*, Cilt: 15, Erzurum
- Doğanay, H., (1989),Erzurum'da Yeni Bir Sanayi Bölgesi (Erzurum-Ilıca-Aksı Çevresi), Atatürk Üniv. Fen Edeb. Fak. Coğ. Makaleleri, Erzurum 1989.
- Doğanay, H., (1989),Doğu Anadolu Bölgesine Yönelik Toplu Konut Uygulamasının Coğrafi Planlama Esasları; Erzurum Örneği, *Atatürk Üniv. Fen Edeb. Fak.,Coğ. Makaleleri*, Erzurum
- Doğanay, H., (1989),Erzurum'da Gecekondulaşma Sorunu ve Başlıca Çözüm Yolları, *Atatürk Üniv. Fen Edeb. Fak. Coğ. Makaleleri*, Erzurum 1989.
- Gottmann, J., *Şehrsel Merkeziyetin Gelişmesi*, İst. Üniv. Yay. No: 2087, Coğ. Enst. Yay. No: 80, Edeb. Fak. Mat., İstanbul.
- Göney, S., (1984), *Şehir Coğrafyası*, İst. Üniv. Edeb. Fak. Yayın No: 2274, Coğ. Enst. Yay.No: 91, Acer Matbaacılık Tesisleri, İstanbul
- Gümüştepe, F.,(1993), Edremit Şehri, *Türk Coğ. Dergisi*, Sayı: 28, İstanbul
- İspir, E. G., (1991),*Şehirleşme ve Meseleleri, II*. Baskı Gazi Büro Yayınları, Ankara
- Karaboran, H. H., (1987), İslahiye ve Hassa'da Şehrsel Fonksiyon Açısından Nüfusun Gelişmesi ve Dağılışı ve Şehirleşme Hareketleri, *Fırat Üniv. Sosyal Bilimler Dergisi*, Cilt: 1, Sayı: 1, Elazığ
- Munford,L.,(2007),*Tarih Boyunca Kent*, Ayrıntı Yayınları,İstanbul
- Nurengin,G.K., (2006), *Kentsel Dönüşüm Süreci Kızılçesme Örneği*,Basılmamış Yüksek Lisans Tezi,Mimar Sinan Üniversitesi,Şehir ve Bölge Planlama Anabilim Dalı, İstanbul
- Özden,P.,(2001),Kentsel Yenileme Uygulamalarında Yerel Yönetimlerin Rolü Üzerine Düşünceler ve İstanbul Örneği,*İ.Ü.Siyasal Bilgiler Fakültesi Dergisi*,No:23-24,İstanbul
- Sandal,E.K-Gürbüz,M.,(2003), Mersin Şehrinin Mekânsal Gelişimi ve Çevresindeki Tarım Alanlarının Amaç Dışı Kullanımı, Ankara Üniversitesi, *Türkiye Coğrafyası Araştırma ve Uygulama Merkezi, Coğrafi Bilimler Dergisi*, Cilt. 1,Sayı.1, Ankara
- Timor,A.N.,(1999), Ayancık'ta Şehrsel Gelişimin Yarattığı Mekansal Değişimler, *İstanbul Üniversitesi, Edebiyat Fakültesi,Coğrafya Bölümü*, Sayı,7, İstanbul
- Ünlü,T.,2(006),Kentsel Mekanda Değişimin Yönetilmesi, *MRTU,JFA*, Sayı-23, Cilt.2,İstanbul
- Yılmaz,H.M.,Reis,S.,Atasoy,M.,(2007), Türkiye'de Yeni İllerin Kentsel Gelişim Sürecinin Coğrafi Bilgi Sistemleri İle Belirlenmesi: *Aksaray Örneği*, *TMMOB Harita ve Kadastro Mühendisleri Odası,Ulusal Coğrafi Bilgi Sistemleri Kongresi*,30 Ekim -02 Kasım 2007, KTÜ, Trabzon,s.4
- Yüceşahin,M.M., Bayar,R., Özgür.E.M.,(2004),Türkiye'de Şehirleşmenin Mekansal Dağılışı ve Değişimi, *Ankara Üniversitesi, Türkiye Coğrafyası Araştırma ve Uygulama Merkezi, Coğrafi Bilimler Dergisi*, Cilt. 2,Sayı.1, Ankara.

