

# Coğrafi Bağlam, Siyasal Katılım ve Parti Tercihleri: 22 Temmuz 2007 Türkiye Genel Seçimlerine Coğrafi Bir Bakış

*Geographical context, political participation and party preferences: A geographical perspective on July 22, 2007 Turkish General Elections*

**İlhan Kaya\***

*Dicle Üniversitesi, Ziya Gökalp Eğitim Fakültesi, Ortaöğretim Sosyal Alanlar Eğitimi Bölümü, Diyarbakır*

**Öz:** Seçmen coğrafyası Türkiye’de hakkında henüz fazla araştırma yapılmayan bir alandır. Bu çalışmada Türkiye’de coğrafi bağlam ile siyasal katılım ve parti tercihleri arasındaki ilişkiler ele alınmaktadır. Başta 22 Temmuz 2007 genel seçimleri sonuçları olmak üzere, geçmiş dönemlere ait seçim sonuçları ve TÜİK’in sosyoekonomik verileri kullanılarak, siyasal katılım ve parti tercihlerinin bölgesel ve tarihsel değişimi incelenmektedir. Yapılan analizlere göre Türkiye’de, siyasal katılım ve parti tercihleri doğu-batı ve güney-kuzey doğrultusunda önemli farklılıklar göstermektedir.

**Anahtar Kelimeler:** Coğrafi bağlam, seçim coğrafyası, siyasal katılım, parti tercihleri, bölgesel farklılaşma, Türkiye genel seçimleri

**Abstract:** Electoral geography is a poorly studied subject in Turkey. This study examines the relationship between geographical context and political participation as well as party preferences in Turkey. The study primarily uses the data from the results July 22, 2007 Turkish general elections and TÜİK’s socioeconomic data for its analysis. Some crucial past election results are also used. According to the results of the analysis, important regional and historical variations exist in Turkey in terms of political participation and party preferences. The study shows that regional variations are particularly visible in the east-west and south-north directions.

**Keywords:** Geographical context, electoral geography, political participation, party preference, regional variation, Turkish general elections

## 1. Giriş ve Teorik Çerçeve

Seçmen coğrafyası (electoral geography) maalesef Türkiye’de hak ettiği ilgiyi görmemektedir. Bu konuda çalışmaların yok denecek sayıda olması bunun açık bir göstergesidir. Coğrafyacıların ilgi göstermedikleri bu alanda, coğrafya dışındaki sosyal bilimcilerin az sayıdaki çalışmalarına rastlamaktayız (Çarkoğlu & Hinich, 2006; Magnarella, 1967; Özbudun, 1976). Bu tür çalışmaların bazılarında mekânsal perspektifin bir kısım izlerini görmek mümkün olmakla beraber, coğrafi bakışın ve yöntemin eksikliği kaçınılmaz bir şekilde dikkat çekmektedir. Halbuki Batı coğrafyasında bu konuda zengin bir literatür ve birikimin oluştuğunu görmekteyiz. Seçmen coğrafyası, siyasi coğrafya içinde önemli bir alan ve gelenek olarak uzun süreden beri varlığını sürdürmektedir (Bkz. J. A. Agnew, 2002a; R. Johnston, 2005; Ron Johnston, et al., 2004; R. J. Johnston, 1980; Mcallister & Studlar, 1984; Taylor & Johnston, 1979; Warf, 2006; Webster & Leib, 2001; West, 2005). Seçmenlerin seçimlere katılımındaki bölgesel farklılıklardan, seçmen eğilimlerini etkileyen sosyal,

---

\* İletişim yazarı: İ.Kaya, e-posta: ilhankaya@gmail.com

ekonomik ve mekânsal faktörlere kadar değişik alanlarda çalışmalar yapılmıştır. Ancak bu literatürün Türk siyasi coğrafyasına yansımaları, münferit bazı çalışmalar dışında görmek pek mümkün değildir (İbrahimov & Özözen, 1999; Kahraman, 2007). Haliyle Türkiye’de, bu konuda önemli bir açık doldurulmayı beklemektedir. Siyasi coğrafya çalışmalarının daha çok Jeopolitika’ya indirildiği Türkiye’de, seçim coğrafyası çalışmalarının gerekliliği çok da tartışılacak bir konu değil. Coğrafi bağlamın seçmen eğilimlerine ve parti politikalarına etkileri incelenmeye değer önemli bir alandır. Bu konuda coğrafya dışından birilerinin katkısını beklemek gibi bir lüksümüz de yoktur. Bu çalışma, bu konudaki boşluğu doldurmaya ve yeni çalışmalara ön ayak olmak amacıyla ortaya çıkmıştır. 1954’ten 2007 yılına kadar 14 genel seçim ve bir o kadar da yerel seçim yapılan Türkiye’de, seçim sonuçları ve seçmen eğilimlerinin coğrafi bir yaklaşımla ele alınması, telafi edilmesi gereken bir eksikliklerdir.

Siyasi coğrafyanın önde gelen isimlerinden olan ve İtalyan seçimleri konusundaki çalışmaları ile tanınan ünlü coğrafyacı John Agnew coğrafi bağlamın önemi konusunda kaleme aldığı bir çalışmada, ilginç birkaç noktayı tespit etmektedir (1996). Agnew, 1980’lerle birlikte coğrafyada yaşanan önemli teorik değişimleri ve sosyal teorideki yeni açılımları da dikkate alarak, önemli tespitlerde bulunmaktadır. Agnew coğrafi bağlamı, spesifik etkilerin coğrafi boyutları ve insanın bu etkilere yüklediği anlamlar ve geliştirdiği söylemler olarak tanımlamaktadır. İnsan bu etkilerle yaşar ve hayatını bu etkilere göre anlamlandırır. Bu anlamda, coğrafi bağlamın konfigürasyonunda önde gelen süreçleri tanımlayarak, konuyu açıklığa kavuşturmaya çalışmaktadır.

Agnew, Coğrafi konfigürasyonun ve bağlamın şekillenmesinde en önemli süreçlerden biri olarak sosyal işbölümünü görmektedir. Burada kastedilen yatırımın, yeteneklerin, pazar imkânları ve diğer şartların coğrafi olarak eşitsiz bir şekilde dağıldığı konusudur. Bu hem küresel, hem de ulusal ve bölgesel ölçekte dikkat çekici bir mekânsal olgu olarak dikkat çekmektedir. Bazı yerler küresel ve ulusal ekonominin merkezleri iken, bazı yerler periferide kalmaktadır. Bu tür ekonomik ve mekânsal ilişkiler sosyal ilişkileri şekillendirmekte ve yerel politikaları belirlemektedir. Ayrıca devletlerin topraksal (territorial) unsurlar oldukları dikkate alındığında, bir devletin meşruiyeti bir anlamda elde edilen zenginlik ve refahın mekânsal olarak adil paylaşımına bağlıdır. Özellikle bölgesel nitelikteki partiler zenginlik ve refahın eşitsiz bölüşümü konularında, siyasal tansiyonun yükselmesine ve seçmenler arasında eşitsizlik duygusunun gelişmesine neden olmaktadır (Brustein, 1996). Bölgesel ekonomik farklılıkların yanında, eğer bir kısım etnik, dini ve sınıfsal farklılıklar da varsa, bölgesel söylem daha önemli bir olgu haline gelmektedir. Bu tür farklılıklar yerel ve bölgesel politik hareket ve söylemlere yansımaktadır. Bu anlamda ülke sathında ulusal olarak yeknesak politika ve söylemlerden ziyade bölgesel ve yerel söylem ve vurgular görmek daha olağandır. Din, etnisite, sosyal sınıf ve cinsiyet gibi olgulara yüklenen anlamların yerel, bölgesel ve ulusal düzlemlerde farklılıklar göstermekte ve farklı etkiler oluşturmaktadır (J. A. Agnew, 2002b). Bu da coğrafi mekâna ve bağlama farklı ve karmaşık anlamların yüklenmesi demektir. Nitekim Başbakan Recep Tayyip Erdoğan ile Diyarbakır Büyükşehir Belediyesi başkanı Osman Baydemir arasında geçen “kale” polemik, buna ilginç bir örnek teşkil etmektedir. Baydemir’in Diyarbakır’ı DTP siyasal çizgisinin kalesi olarak görmesi ve Başbakan’ın Diyarbakır’ı istiyorum şeklindeki açıklaması sonrasında medyada çok tartışılan bir konu olmuştur. Partiler ulusal nitelikte olsalar bile, belediye seçimlerinde daha yerel vurgular yaparak seçmen tercihlerini etkilemeye çalışmaktadırlar. Agnew, ayrıca telekomünikasyonun gelişiminin farklı mekânsal yansımaları olduğunu savunmaktadır. Sosyal ilişkilere aracı olan iletişim teknolojisi ve bu alandaki gelişmeler, bir kısım sınırların aşılmasını sağlarken, dil ve benzeri bariyerler teknolojiyi sınırlamakta ve mekânlar arası hiyerarşik bir iletişimin gelişmesine neden olmaktadır (J. Agnew, 1996). Merkez ve çevre polarizasyonu iletişimsel olarak, siyasal söylem ve hareketlerin şekillenmesinde önemli bir rol oynamaktadır.

## 2. Yöntem

Bu çalışmada, yukarıdaki teorik çerçeve içerisinde, coğrafi bağlamın süreçleri ve unsurları olan ekonomik, sosyal ve siyasi eşitsizlik ve farklılığın, seçmen eğilimleri ve siyasi katılım üzerindeki etkileri başta 2007 milletvekili seçim sonuçları olmak üzere, farklı dönemlerdeki seçim sonuçları temel alınarak incelenmektedir. Bu anlamda kişi başına düşen milli gelir, bağımlı nüfus, kentli nüfus, göç ve işsizlik gibi sosyal, ekonomik ve sınıfsal farklılıkların ne tür bölgesel coğrafi bağlamlar oluşturduğu ve farklı bağlamların siyasi katılım ve seçmen eğilimlerini ne şekilde etkilediği ele alınmaktadır. Coğrafi bağlam ve seçim coğrafyası teorik çerçevesi içerisinde, Türkiye İstatistik Kurumu (TÜİK) ve Belgenet verileri kullanılarak, analizler yapılmaktadır (Belgenet, 2008; TÜİK, 2008c). Bu çalışma, daha başlangıç aşamasında olan, geniş bir çalışmanın ilk basamağı niteliğindedir. Çalışma için öncelikle 1954'den 2007 yılına kadar yapılan, 14 milletvekili genel seçiminin, il bazındaki sonuçları incelenerek sınıflandırmalar yapılmıştır. 14 seçim, 67 (daha sonra 81) il ve onlarca siyasi parti dikkate alındığında, ortaya yüzlerce sayfalık bir veri ortaya çıkmaktadır. Dolayısıyla öncelikle bu verilerin sınıflandırılması ve Excel ortamına aktarılması işlemi gerçekleştirilmiştir. Daha sonra ise TÜİK'in yayınladığı farklı dönemlere ve coğrafi kategorilere göre hazırlanmış sosyal ve ekonomik veriler derlenmiştir. Bu anlamda işsizlik, kişi başına düşen milli gelir, bağımlı nüfus, kentli nüfus ve göç gibi değişkenler ile seçimlere katılım ve siyasi parti tercihleri arasındaki ilişkiler araştırılmıştır. Bu konuda anlamlı bulunan ilişkiler analizlerle birlikte sunulmuştur.

Çalışmanın yöntemi bakımından bir kısım tanımlamalar ve sınırlılıklardan da bahsetmek gerekmektedir. Çalışmada kullanılan bölge kavramı TÜİK'in tanımladığı bölgelerdir. Bu bölgeler Türkiye'nin coğrafi bölgelerine benzemekle birlikte, coğrafi bölgelerden daha küçük fakat bölümlerden daha büyük ve sınırları farklı olan 12 bölgeden oluşmaktadır. Hangi bölgelerin hangi illeri kapsadığı Ek-1'de görülmektedir. Dolayısıyla bu çalışmanın bölge analizleri, TÜİK'in tanımladığı bölgeler baz alınarak yapılmaktadır. Bu aslında bir kısım kısıtlılıklardan kaynaklanmaktadır. Çünkü Türkiye'de gerek TÜİK gerekse YSK Türkiye'nin coğrafi bölge tanımlamalarına göre veri yayımlanamamaktadır. Bu da bizi doğal olarak, bu bölge tanımlamalarını kullanmaya zorlamaktadır. Ancak şunu belirtmekte fayda vardır: bu bölge tanımlamaları kesinlikle anlamsız değil, bilakis spesifik farklılıkları veya benzerlikleri ortaya koyma bakımından oldukça kullanışlıdır. İstatistiklerin karşılaştırılması bakımından başka zorluklar da karşımıza çıkmaktadır. TÜİK ve diğer kurumların önceki dönemlerde bölge düzeyinde veri toplamayıp, il bazında toplaması coğrafi bölge analizlerini güçleştirmektedir. Zaten coğrafi bölge tanımlamalarında da benzer zorluklar mevcuttu. Çünkü Türkiye'de il ve ilçe sınırları ile coğrafi bölge sınırları birebir örtüşmemektedir. Bunun dışında son 15-20 yılda Türkiye'de il sayıları ve sınırlarında önemli değişiklikler meydana gelmiştir. Bu da özellikle tarihsel verileri direkt olarak karşılaştırmayı zorlaştırmaktadır. Ancak yukarıda da ifade edildiği gibi, bu çalışmada ağırlıklı olarak 2007 seçim sonuçları kullanılmaktadır. Sosyal ve ekonomik veriler ise ağırlıklı olarak 2000 sonrası verilerden oluşmaktadır. Ancak yapılan tarihsel karşılaştırmalarda, TÜİK'in il sınıflandırmaları ile geçmişteki il düzeyi verilerin eşleştirmesi yapılarak, bu kısıtlamalar aşılmaya çalışılmıştır.

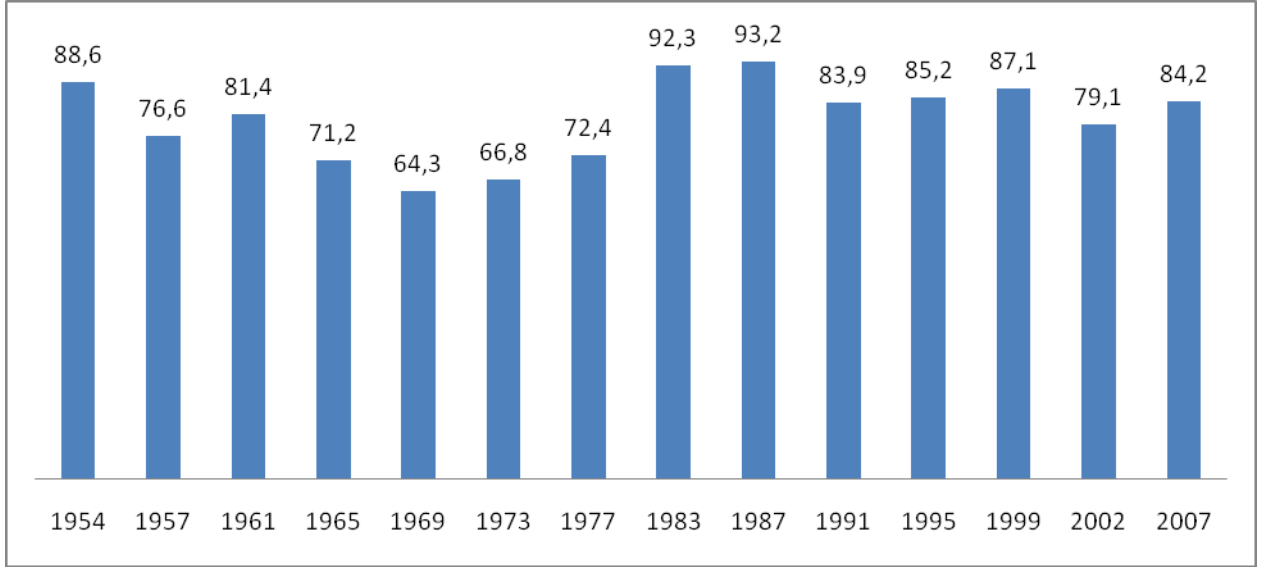
## 3. Analiz ve Değerlendirmeler

Türkiye'de seçmen eğilimleri ve seçimlere katılım konusunda tam bir istikrardan söz etmek oldukça güçtür. Geleneksel olarak sağ ve sol diye tanımlanan siyasi partilere desteklerin, istikrarsız olduğunu ve zaman içinde önemli farklılaşmalar gösterdiğini görmekteyiz. Haliyle, gelişmiş demokrasilerde olduğu gibi yerleşik bir kısım siyasi kalıplar, eğilimler ve partisel destek olgularından bahsetmek oldukça güçtür (Turan, 2007). 1946 yılında çok partili sisteme geçiş ve özellikle 1950'lerle birlikte düzenli olarak yapılmaya başlanan seçimlerde ortaya çıkan sonuçlar ile günümüzde gözlemlediğimiz tablo arasında önemli farklılıklar göze çarpmaktadır. Siyasal yelpazenin genellikle sağ ve sol düzlemde tanımlandığı ve siyasi partilerin bu düzlemdeki yelpazeye göre konumlandırıldığı Türk siyasi sisteminde, önemli bölgesel değişimlerden söz etmek mümkündür. Örneğin 1954

seçimlerinde rekor düzeyde seçimlere katılım sergileyen Doğu ve Güneydoğu Anadolu bölgelerinde, katılım oranının giderek düştüğünü ve darbe sonrasında gidilen seçimlerde de genelde dibe vurduğunu görmekteyiz. Aynı şekilde 1973 milletvekili seçimlerine kadar sağ gelenek olarak tanımlanan, DP-AP siyasi geleneğinin en önemli destek bölgesinin Batı Anadolu (başta Ege ve Batı Marmara olmak üzere) olduğunu görmekteyiz (Özbudun, 1976). Ancak 1973 yılında CHP'nin klasik söylemlerinin dışına çıkan Bülent Ecevit, bu bölgelerden CHP'ye önemli oy kaymalarının olmasını sağlamıştır. Aynı şekilde DP-AP dönemlerinde iniş çıkışlar olmakla beraber, Doğu ve Güneydoğu bölgelerinde CHP'ye önemli bir destek sağlanırken, bu desteğin 1980 sonrasında büyük ölçüde eridiği görülmektedir. Diğer bir ifade ile sağ partilere desteğin güçlü olduğu Batı Anadolu'da zaman içinde, başta CHP olmak üzere, sol partilere önemli oranlarda oy kaymalarının olduğunu görmekteyiz. Aynı şekilde sol olarak tanımlanan CHP ve türevi geleneklere olan desteklerin yüksek olduğu Doğu ve Güneydoğu bölgelerinde ise sağ ve bölgesel siyasi partilere yönelmelerin olduğu, hatta CHP'nin büyük ölçüde bu bölgelerden silindiğini gözlemlemekteyiz.

Yine aynı şekilde çok partili sisteme geçiş ile birlikte seçimlere katılım oranında da önemli bölgesel farklılıklar görülmektedir. Türkiye'nin periferi bölgeleri diyebileceğimiz doğu bölgeleri (Doğu Karadeniz'den Güneydoğu Anadolu'ya kadar) ile merkezi diyebileceğimiz batı ve güney bölgeleri arasında önemli farklılıklar göze çarpmaktadır. Bu anlamda seçimlere katılım oranları bakımından Türkiye'nin özellikle doğu-batı ve kuzey-güney düzlemlerinde gösterdiği farklılıklar oldukça dikkat çekicidir. Yıllara göre bazı farklılıklar göstermekle beraber, seçimlere katılım oranının genelde batıdan doğuya ve güneyden kuzeye doğru gidildikçe arttığı görülmektedir. Örneğin 1954 seçimlerine, Türkiye geneli yüksek bir katılım (%88,8) gerçekleşirken, doğu ve güneydoğu bölgelerinde katılım oranının çok daha yüksek olduğu görülmektedir. Mesela 1954 seçimlerinde Diyarbakır'da %93, Şanlıurfa'da %92, Ağrı'da %95 oranında bir katılım sergilenmiştir. Güney ve Doğu Anadolu bölgelerindeki diğer illerde de benzer yüksek katılım oranları dikkati çekmektedir. Ancak bir sonraki seçimde (1957), bu yüksek katılım oranının ciddi anlamda düştüğü görülmektedir. 1957 seçimlerine katılım 1954 seçimlerine göre çok daha düşük (%76,6) oranda gerçekleşmiştir. Ancak iki seçim arasındaki farklılık sadece ülke geneli toplam katılım oranının düşmesi olayı değildir. 1954 seçimlerine katılım oranı doğu illerinde daha yüksek oranda iken, bu bölgelerde radikal bir düşüş yaşanmış ve katılım oranı batı illerindeki katılım oranının gerisine düşmüştür. Örneğin 1957 seçimlerine katılım oranı Kırklareli'de %84,7, Manisa'da %82,5, Edirne'de %85, İzmir'de %77 oranında gerçekleşmiştir. Aynı dönemde bu oranlar Doğu ve Güneydoğu bölgelerinde %75'ler civarında seyretmiştir (Belgenet, 2008).

Türkiye'de seçimlere katılım oranlarına tarihsel olarak bakıldığında, genel anlamda siyaset dışı mekanizmaların devreye girdiği dönemlerden hemen sonra yapılan seçimlere, katılımın arttığı görülmektedir. Örneğin 1957 yılında Türkiye geneli seçimlere katılım oranı %76,6 iken, bu oran 1961 seçimlerinde %81,4 oranında gerçekleşmiştir. Aynı şekilde 1980 darbesi sonrasında yapılan ilk seçimde (1983), seçimlere katılım oranı rekor sayılabilecek bir düzeyde (%92,3) olmuş, siyasi yasakların kalktığı 1987 seçimlerinde %93,2 ile Cumhuriyet tarihinin en yüksek katılımı gerçekleşmiştir (Şekil 1).



**Şekil 1:** Yıllara göre Türkiye’de genel seçimlere katılım oranları (%)

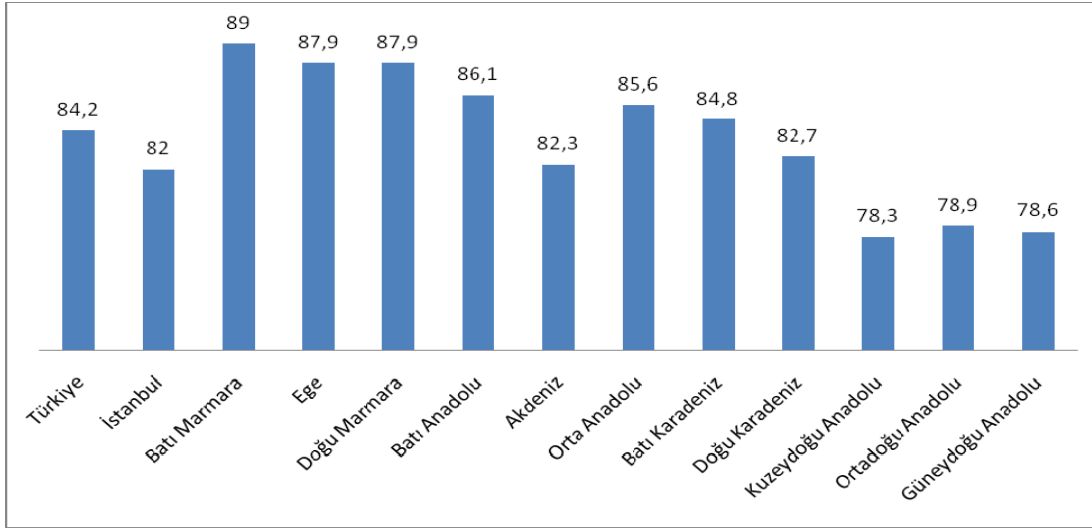
**Kaynak:** Belgenet.com, 2008, Türkiye Seçimleri

Türkiye’de seçimlere katılım ve parti eğilimleri incelendiğinde, dikkat çekici hususlardan biri ise bölgeler arasındaki istikrar farklılığıdır. Bu anlamda istikrarın genelde batıdan doğuya doğru gidildikçe azaldığı söylenebilir. Bunu hem seçimlere katılım oranlarında hem de desteklenen siyasi partiler bakımından görmek mümkündür. Batı bölgelerinde yıllara göre seçimlere katılım konusunda büyük oranda değişiklikler olmazken, doğu bölgelerinde katılımın büyük iniş çıkışlar gösterdiği görülmektedir. Doğu ve Güneydoğu bölgelerinde seçimlere katılım oranının Türkiye ortalaması ile kıyaslandığında, darbe sonrası iki seçimde de (1961 ve 1965) Türkiye ortalamasından daha düşük oranda gerçekleştiği görülmektedir. Bunun temel sebeplerinden biri olarak siyasetin bu bölgelerin sosyal ve ekonomik sorunlarına çözüm üretmekte yetersiz kalması görülebilir (Çarkoğlu, 2000; Yıldız & Akdeniz, 2008). Ancak özellikle 1973 seçimlerinde Güneydoğu ve Kuzeydoğu Anadolu bölgelerinde seçimlere katılımın tekrar Türkiye ortalamasının (%68,8) üzerinde gerçekleştiği görülmektedir. Bu seçimlerde Güneydoğu Anadolu bölgesinde %71, Kuzeydoğu Anadolu bölgesinde ise %69,2’lik bir katılımın gerçekleştiği gözlemlenmektedir. Fakat 1973 seçimlerinden sonra bu iki bölgede katılım oranlarının, genelde Türkiye ortalamasının altında gerçekleştiği görülmektedir. Dolayısıyla son seçimlerin tamamında, seçimlere katılım oranının batıdan doğuya doğru gidildikçe azaldığı söylenebilir.

Aynı şekilde batı bölgelerinde siyasi parti tercihlerinin daha istikrarlı olduğu görülmektedir. Örneğin 1954 seçimlerinde Türkiye’nin her bölgesinden büyük oranda destek alan Demokrat Parti (DP), Doğu ve Güneydoğu Anadolu bölgelerinde de benzer bir destek almıştır. Ancak batı bölgelerinde 1954-1973 arasında yapılan seçimlerde, önemli sayılabilecek bir parti değişikliği olgusu yaşanmamıştır. 1973’de Bülent Ecevit’in genel başkanlığında seçimlere giren Cumhuriyet Halk Partisi (CHP), Türkiye’nin batı bölgelerinde siyasi parti tercihlerinde önemli bir değişiklik meydana getirmiş ve DP geleneğinden gelen partilerin en güçlü olduğu bu bölgelerde, CHP kalıcı bir taban edinmiştir. DP geleneği dönemindeki istikrarlı destek, CHP döneminde de uzun yıllar korunmuştur. Ancak 1954-1974 döneminde, Doğu ve Güneydoğu Anadolu bölgelerinde, istikrarlı bir seçmen tercihten söz etmek mümkün değildir. Bu bölgelerdeki seçmenlerin, her seçimde farklı eğilimlerdeki partileri destekledikleri görülmektedir. Doğu ve Güneydoğu Anadolu bölgelerinde seçmenler, DP ve CHP geleneği arasında gidip geldikleri gibi, Türkiye genelinde önemli bir desteğe sahip olmayan siyasi partilere de bazı dönemlerde önemli destekler vermiştir. Örneğin Yeni Türkiye Partisi 1961 seçimlerinde Türkiye geneli büyük bir başarı göstermezken, Doğu ve Güneydoğu Anadolu

bölgelerinin bazı illerinde birinci olmuştur. YTP Diyarbakır'da %42,5, Tunceli'de ise %35,4 ile birinci olmuştur (Belgenet, 2008). 1990 sonrasında, Kürt milliyetçiliği ile ortaya çıkan partilere büyük bir (destek) sağlandığı görülmektedir.

Kuzey-güney yönünde de seçmen eğilimlerinin farklılaştığı görülmektedir. Bu anlamda güneyden kuzeye doğru gidildikçe seçimlerde katılımın genellikle düştüğü görülmektedir. Akdeniz bölgesinde seçimlere katılım oranlarının, genellikle Karadeniz bölgesindekinden daha yüksek olduğu görülmektedir (Şekil 2). Ayrıca Karadeniz bölgesinin doğu ve batı bölümleri arasında da farklılıklar görülmektedir. Bu anlamda Batı Karadeniz'de daha yüksek bir katılım oranı görülürken, Doğu Karadeniz'de daha düşük bir katılımın sergilendiği görülmektedir. Sonuç olarak Türkiye'de seçimlere katılım oranları önemli bölgesel farklılıklar göstermektedir. Bunun sebeplerinin neler olduğu konusunda bir kısım sosyal, siyasal ve ekonomik etkenlere bakmak gerekmektedir.



Şekil 2: Bölgelere Göre 2007 Genel Seçimlerine Katılım Oranı (%)

Kaynak: TÜİK, 2008, Seçim İstatistikleri

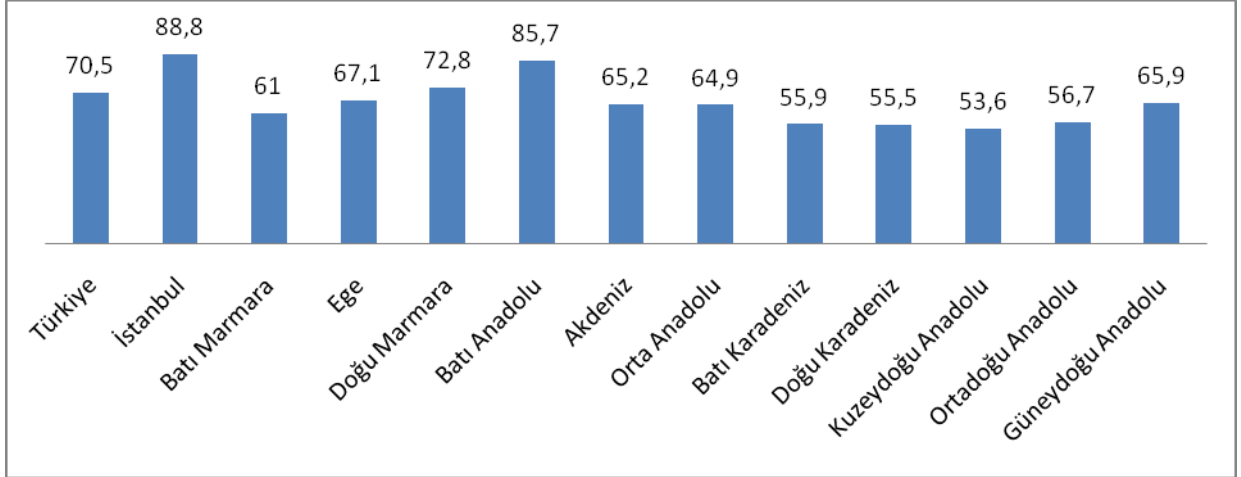
Bu anlamda kişi başına düşen milli gelir ile seçimlere katılım oranı arasındaki ilişkiye bakıldığında, kişi başına milli gelirin düşük olduğu bölgelerde, seçimlere katılım oranının genellikle düşük olduğu görülmektedir. Bu aslında Agnew'in (1996) tezine uygun bir durumdur. Kişi başına düşen milli gelir aslında aynı zamanda ülke yatırımları, yetenekleri (eğitim gibi) ve istihdam olanakları ile direkt ilintilidir. Dolayısıyla bölgesel ekonomik eşitsizliğin, önemli sosyal ve siyasal yansımaları vardır. Bu manada Türkiye'de zenginliğin, refahın, sosyal ve ekonomik sermaye ve olanakların eşit bir şekilde dağıldığını söylemek mümkün değildir. Haliyle, Türkiye'ye bakıldığında, seçimlere katılım oranları ile kişi başına düşen milli gelir arasında genellikle ters bir orantı olduğu görülmektedir. Benzer ilişkileri eğitim durumu, işsizlik ve bağımlı nüfus gibi olgular ile siyasal katılım ve tercihler arasında görmek mümkündür. Örneğin İstanbul ve Doğu Marmara gibi sanayi bölgeleri, kişi başına düşen milli gelirin en yüksek olduğu yerlerdir (TÜİK, 2008e). İstanbul'da 2007 milletvekilleri genel seçimlerine katılım oranı %82 iken, Doğu Marmara'da bu oran %87,9 olarak gerçekleşmiştir. Bu oranla İstanbul'da seçimlere katılım oranı Türkiye ortalamasının (%84,2) altında iken, Doğu Marmara'da katılım bu ortalamanın üzerinde gerçekleşmiştir (TÜİK, 2008c). İstanbul dışında kişi başına düşen milli gelirin yüksek olduğu tüm bölgelerde, seçimlere katılım oranının yüksek olduğu görülmektedir. Siyasal olguları şekillendiren etmenler çeşitlilik arz etmektedir. Ancak İstanbul'daki farklılığın temelinde bölge içindeki gelir dağılımındaki dengesizlik önemli rol oynamaktadır (Akarca & Tansel, 2006). Büyük oranda göç alan İstanbul, farklı sınıflardaki insanların gelirleri arasında uçurumların olduğu bir bölge olarak dikkat çekmektedir. Durum böyle olunca da İstanbul, seçimlere katılım oranları bakımından Türkiye'nin batı kesimlerinden farklı bir eğilim göstermektedir. Ayrıca

unutulmamalıdır ki İstanbul aynı zamanda Türkiye’de işsizlik oranının en yüksek olduğu (%11,2) illerden biridir. İstanbul’un bu özel şartları yok sayıldığında Batı Marmara ve Ege bölgelerinden başlayarak Türkiye’nin doğu ve güneydoğusuna doğru gidildikçe, kişi başına düşen milli gelirin tedrici olarak azaldığı ve seçimlere katılım oranının da düştüğü söylenebilir. Diğer bir ifade ile kişi başına düşen gelir ile seçimlere katılım arasında pozitif bir ilişkinin bulunduğu söylenebilir. Kişi başına düşen milli gelirin en düşük olduğu Kuzeydoğu Anadolu ve Güneydoğu Anadolu bölgeleri 2002 ve 2007 yıllarında yapılan milletvekili genel seçimlerinde katılımın en az olduğu bölgeler olarak dikkat çekmektedir.

Seçmen katılımının yüksek olduğu, Batı Marmara ve Ege bölgelerine bakıldığında dikkat çeken önemli noktalardan biri de bu bölgelerde işsizlik oranının Türkiye ortalamasının (%9,9) altında olmasıdır. Her ne kadar da işsizlik oranlarının Kuzeydoğu Anadolu (%5,3), Doğu (%5,7) ve Batı Karadeniz (%6,1) bölgelerinde daha düşük olduğu görülse de, buralar aynı zamanda tarım sektöründe istihdamın en yüksek olduğu ve dolayısıyla gizli işsizliğin yaygın bölgelerdir (TUİK, 2008a). Ayrıca bu bölgelerdeki tarım dışı işsizlik oranlarına bakıldığında, tarım dışı işsizlik oranının Türkiye ortalamasına (%12,6) oldukça yakın olduğu görülmektedir. Bu anlamda işsizlik oranının en yüksek olduğu yerler, aynı zamanda seçimlere katılımın en düşük olduğu yerler olarak dikkat çekmektedir.

Benzer bir durumu bağımlı nüfus oranları ile seçimlere katılım oranları arasında da gözlemlemek mümkündür. Örneğin bağımlı nüfus oranının en yüksek olduğu Güneydoğu (%76,3), Kuzeydoğu (%54,4) ve Ortadoğu Anadolu (%68,1) bölgelerinde bağımlı nüfus oranları Türkiye ortalamalarının (%50,3) çok üzerindedir (TUİK, 2008b). Bu bölgeler aynı zamanda seçimlere katılım oranlarının Türkiye ortalamalarının altında olduğu bölgelerdir. Bağımlı nüfus oranlarının Türkiye ortalamasının altında olduğu İstanbul (%43), Batı Marmara (%42,5), Doğu Marmara (%44,6), Ege (%43,7) ve Batı Anadolu (%45) gibi bölgelerde ise seçimlere katılım oranı daha yüksek olup, Türkiye ortalamalarının üzerindedir (TUİK, 2008c). Dolayısıyla bağımlı nüfus oranı arttıkça, seçimlere katılım oranı düşmektedir. Bağımlı nüfus oranının dağılışı konusunda dikkat çeken ilginç noktalardan biri ise Türkiye’nin kuzeybatısından güney doğusuna gidildikçe bağımlı nüfus oranının giderek artmasıdır. Batı Marmara’da bağımlı nüfus oranı %42,5 iken, bu oran Güneydoğu Anadolu bölgesinde %76’yı aşmaktadır. Bağımlı nüfus oranlarının yüksek olduğu bölgeler, aynı zamanda genç bağımlı nüfus oranının da yüksek olduğu bölgelerdir. Örneğin Güneydoğu Anadolu bölgesi %68,6’lık genç bağımlı nüfus oranı ile Türkiye ortalamasının (%39,71) tam iki katı bağımlı nüfus oranına sahiptir (TUİK, 2008b). Bölgede doğum oranlarının yüksek oluşu ve yaşam süresinin nispeten kısa oluşu, bağımlı nüfusu, büyük bir ekonomik sorun olarak karşımıza çıkarmaktadır. Ayrıca unutulmamalıdır ki Güneydoğu Anadolu bölgesi, aynı zamanda seçimlere katılım oranının en düşük olduğu bölgelerden biridir. Bu konuda en dramatik örnek Diyarbakır’dır. Kentin siyasal tercihlerinin fazlaca ön plana çıkmasının, burada yaşayanların siyasal katılımını artıran bir faktör olmadığı görülmektedir. Tam aksine, 2007 milletvekili seçimlerinde Diyarbakır Türkiye’de seçimlere katılımın en düşük olduğu il olarak dikkat çekmektedir. Bunun farklı sosyal ve siyasal nedenleri olmakla beraber, bölgenin sorunlarına siyasetin çözüm üretmekte yetersiz kalmasının, siyasete ilgiyi azalttığı söylenebilir.

Kentleşme oranları ile seçimlere katılım oranları arasındaki ilişkiye baktığımızda, biraz farklı bir tablo göze çarpmaktadır. Genel anlamda kentli nüfus oranı yükseldikçe, seçimlere katılım oranı artmaktadır denilebilir. Ancak kentli nüfus oranının düşük olduğu bazı bölgelerde seçimlere katılım oranının yüksek olduğu görülmektedir. Örneğin Batı Marmara (%61) ve Ege (%67) gibi bölgelerde kentli nüfus oranı Türkiye ortalamasının altında olmasına rağmen, bu bölgelerde seçimlere katılım oranı Türkiye ortalamasının üzerindedir (Şekil 3). Bu bölgeler dışında genellikle kentleşme oranının düşük olduğu bölgeler aynı zamanda seçimlere katılım oranlarının düşük olduğu bölgelerdir. Buna örnek olarak da Doğu Karadeniz (%55), Kuzeydoğu Anadolu (%53) ve Ortadoğu Anadolu (%56) bölgelerindeki kentleşme oranları gösterilebilir (TUİK, 2008d).



**Şekil 3:** Kentli Nüfus Oranı (%)

**Kaynak:** TÜİK, 2007, Yerleşme İstatistikleri

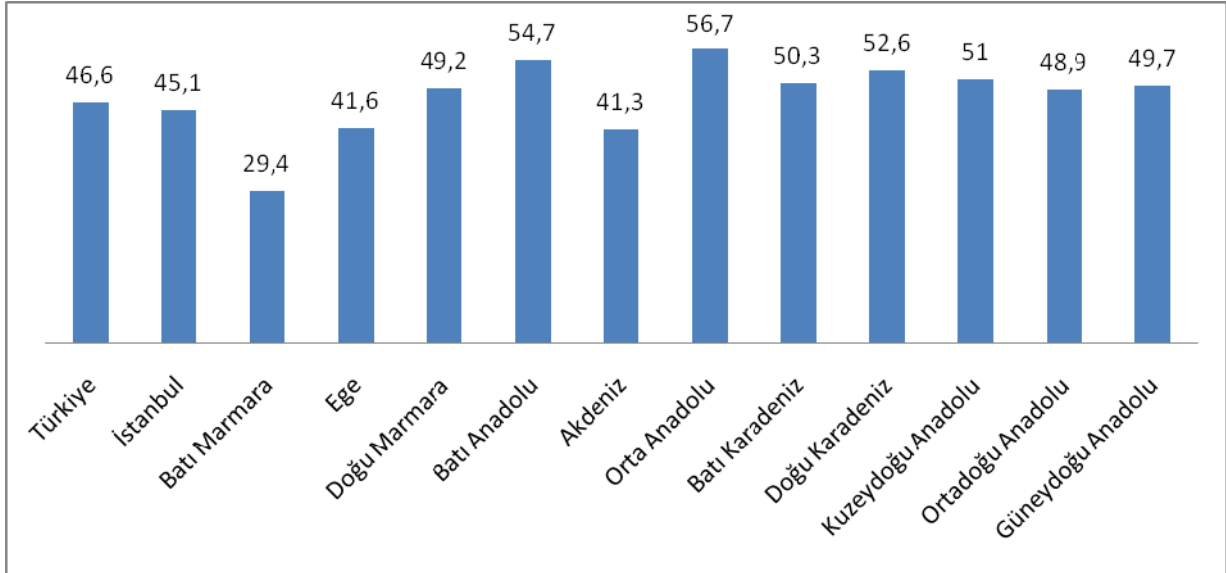
İstihdam alanları ile seçimlere katılım arasındaki ilişkiye bakıldığında, ilginç noktalar göze çarpmaktadır. Tarımda istihdamın en yüksek olduğu bölgeler Kuzeydoğu Anadolu (%51), Doğu Karadeniz (%52) ve Batı Karadeniz (%49) bölgeleridir. Bu bölgeler arasında 2007 seçimlerine katılım oranının en düşük olduğu bölge %78,3 ile Kuzeydoğu Anadolu bölgesidir. Bu bölge aynı zamanda 2007 seçimlerine katılımın en düşük oranda olduğu bölgedir. Batı Karadeniz bölgesi ise %84,8'lik bir oran ile Türkiye ortalamasına (%84,2) oldukça yakındır. Bu açıdan bakıldığında, tarımda istihdamın seçime katılım konusunda önemli bir belirleyici faktör olmadığı görülmektedir. Sanayide istihdamın en yüksek oranda olduğu İstanbul ve Doğu Marmara bölgelerinde ise seçimlere katılım oranları farklılıklar arz etmektedir. İstanbul Türkiye'de sanayide istihdamın (%41,9) en yüksek olduğu bölge olmasına rağmen, 2007 seçimlerine katılımın (%82) Türkiye ortalamasının (%84,2) altında olduğu görülmektedir. Sanayide istihdamın en yüksek olduğu diğer bir bölge ise Doğu Marmara (%40,5) bölgesidir. Ancak bu bölgede seçimlere katılım oranının (%87,9) Türkiye ortalamasının üzerinde olduğu anlaşılmaktadır. Hizmet sektöründe istihdamın en yüksek olduğu bölgelere bakıldığında ise şöyle bir tablo ortaya çıkmaktadır. Hizmet sektöründe istihdamın en yüksek olduğu Batı Anadolu (60,4), İstanbul (%57,6) ve Güneydoğu Anadolu (%52,4) bölgeleridir (TÜİK, 2008a). Bu bölgeler arasında Güneydoğu Anadolu bölgesinde 2007 seçimlerine katılım oranı %78,6 iken, İstanbul'da %82, Batı Anadolu bölgesinde ise %86,1'dir. Bu anlamda İstanbul ve Güneydoğu Anadolu bölgelerinde seçimlere katılım oranı, Türkiye ortalamasının (%84,2) altında iken, Batı Anadolu'da bu ortalamamın üzerindedir. Haliyle istihdam ve seçimlere katılım ilişkisine bakıldığında arada direkt bir ilişkinin kurulamadığı görülmektedir. Diğer bir deyişle, sanayi ve hizmet sektörlerinde istihdamın yüksek olduğu bölgelerde her şartta seçimlere katılım oranının yüksek olmadığı gibi, tarımda istihdamın yüksek oranda olduğu bölgelerde de katılımın düşük olduğu da söylenemez.

Agnew'in (1996) savunduğu gibi bölgesel ekonomik farklılıkları destekleyen etnik ve kültürel farklılıklar varsa, bu bölgelerdeki seçmen tercihlerinde uç eğilimler görmek olağandır. Bu da aslında coğrafi bağlamı daha karmaşık hale getirmektedir. Mekânsal bağlam siyasi partilerin alacakları destek durumunu belirleyebileceği gibi, siyasi partilerin dile getirdikleri söylem ve retoriği de şekillendirmektedir. Ulusal bir kısım politikalar ve söylemler, yerel düzeyde kabul görmeyebilir veya tepki çekebilir. Dolayısıyla merkez ve çevre arasındaki polarizasyon, bölgesel partilerin destek durumunu ve yaşam şansını belirlemektedir. Bu anlamda CHP'nin daha çok batı ve kıyı bölgelerinde etkin olması, bağımsız adaylarla seçime giren Demokratik Toplum Partisi'nin (DTP) Doğu ve Güneydoğu bölgelerinde varlık göstermesi, bu tür bölgesel farklılıklar bakımından dikkat çekicidir. CHP'nin ulusal söylem ve eylemleri bu bölgelerde kabul bulmadığı gibi, önemli tepkilere yol açabilmektedir. Öte yandan ulusal söylem ve politikalarından çok bölgesel talep ve söylemlerde bulunan



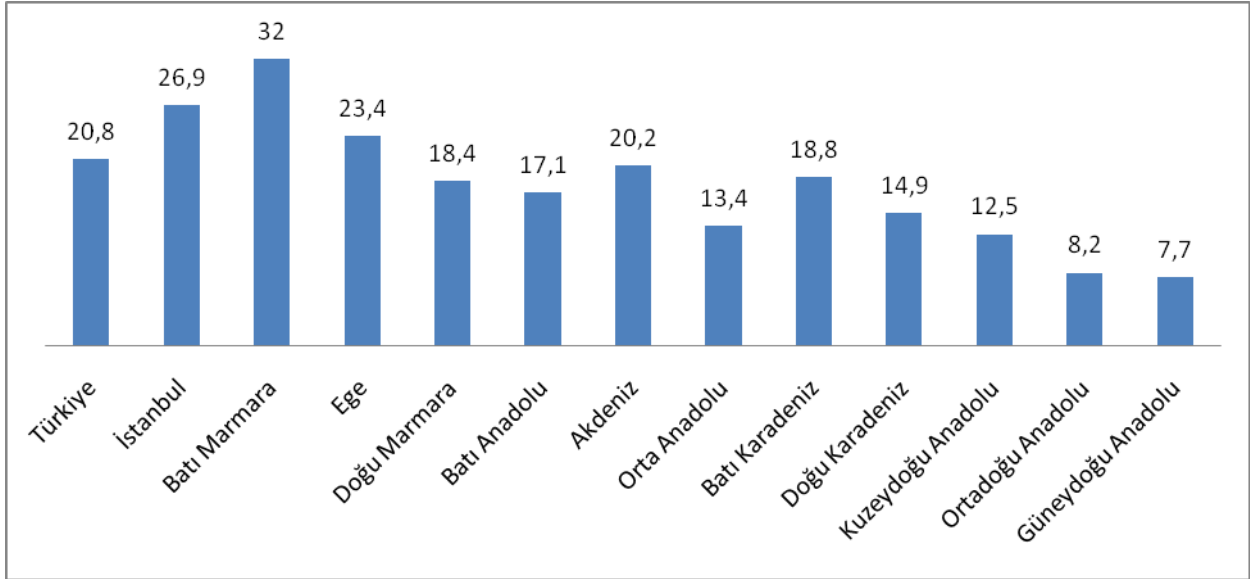
DTP, bölgede en önemli siyasi aktör olarak ortaya çıkmaktadır. Fakat DTP bu bölgeler dışında, göç alan merkezler hariç, Türkiye’de ulusal düzeyde kabul görmeyen bir siyasi oluşumdur. AKP ise ulusal destek anlamında ön plana çıkan ve söylem ve politikalarını buna göre ayarlayan bir siyasi parti olarak dikkat çekmektedir.

Bu çerçevede 2007 milletvekili genel seçimlerine bakıldığında, genellikle seçimlere katılım oranının yüksek olduğu bölgelerde CHP’nin, katılımın düşük olduğu bölgelerde ise AKP ve bağımsızların daha yüksek oranlarda oy aldıkları görülmektedir (Şekil 4, Şekil 5). Örneğin 2007 seçimlerinde Batı Marmara bölgesi %89’luk oran ile Türkiye’de seçimlere katılımın en yüksek olduğu bölgedir. Bölge aynı zamanda %42,5’lik oran ile Türkiye’de en düşük bağımlı nüfus oranına ve %7,1’lik oran ile en düşük işsizlik oranına sahiptir. 2007 seçimlerinde %46,6 oranında seçmen desteği alan AKP, bölgede sadece %29,4 oranında oy alabilmiştir. Hâlbuki aynı bölgede CHP Türkiye’de en yüksek oy oranına (%32) erişmiştir. MHP de CHP gibi bu bölgede, Türkiye’de elde ettiği oy ortalamasının üzerinde bir halk desteği bulmuştur. Türkiye genelinde %14,3 oranında oy alan MHP, bölgede %16,4 oy oranına erişmiştir (TUİK, 2008c). Bu da MHP’yi 2007 seçimlerine katılımın en yüksek olduğu Batı Marmara bölgesinde, CHP’den sonra en başarılı parti yapmıştır. Bölge aynı zamanda bağımsızların en az oranda oy aldığı bölgelerden biridir.



Şekil 4: 2007 Milletvekili Seçimlerinde AKP'nin Bölgelere Göre Aldığı Oy Oranı (%)

Kaynak: TUİK, 2008, Seçim İstatistikleri



Şekil 5: 2007 Milletvekili Seçimlerinde CHP'nin Bölgelere Göre Aldığı Oy Oranı (%)

Kaynak: TÜİK, 2008, Seçim İstatistikleri

2007 milletvekili genel seçimlerine katılımın en düşük düzeyde (%78,6) olduğu Güneydoğu ve Kuzeydoğu Anadolu bölgelerinde ise en yüksek oy oranlarını AKP almıştır. İşsizlik oranının en yüksek (%14), bağımlı ve genç bağımlı nüfus oranlarının en büyük (%76,3 ve %68,6) olduğu bölgede, AKP toplam oyların %49,7'sini elde etmiştir. AKP aynı zamanda bölgedeki toplam 54 milletvekilinin 37'sini kazanmıştır. Bölgede %10 barajını dahi aşamayan CHP ve MHP'nin ise oldukça başarısız sonuçlar elde etmiştir. CHP bölgedeki oyların %7,7'sini alırken, MHP ise bölgedeki toplam oyların sadece %5,8'ini alabilmiştir. Bölgede geri kalan oyların büyük çoğunluğunu ise bağımsız milletvekili adaylarıyla seçime giren DTP almıştır. Nitekim bölgede AKP'nin ardından en fazla milletvekilini, 13 milletvekili ile DTP kazanmıştır. CHP bölgedeki 54 milletvekilliğinin 3'ünü alırken, MHP ise sadece 1 milletvekilliğini kazanabilmiştir (TÜİK, 2008c).

Benzer bir durum Kuzeydoğu Anadolu bölgesinde de dikkat çekmektedir. 2007 milletvekili genel seçimlerine katılımın en düşük (%78,3) olduğu bölgede, işsizlik oranı %11,3 ile Türkiye ortalamasının (%9,9) üzerindedir. Türkiye'de kentli nüfus oranının en düşük (%53,6) olduğu bölgede, AKP toplam oyların %51'ni alırken, CHP %8,2, MHP ise %4,5 oranında oy almıştır. Bağımsızlar dâhil diğer partilerin aldıkları toplam oy oranı ise %38,3'tür. Bu oran Türkiye'deki bütün bölgeler arasında AKP, CHP ve MHP dışında dördüncü bir parti veya bağımsız adaya giden en yüksek oy oranıdır. AKP bölgedeki toplam 35 milletvekilinin 26'sını alırken, CHP 1'ini alırken MHP hiç milletvekili çıkaramamıştır. Bağımsızlar ise 8 milletvekili ile AKP'nin ardından en fazla sayıda milletvekilini kazanmıştır (Belgenet, 2008). Türkiye partileri konumunda olan ve bölgesel söylemler kullanmayan CHP ve MHP'nin Kuzeydoğu ve Güneydoğu bölgelerinde elde ettiği destek oldukça düşündürücüdür.

2007 milletvekili seçimlerinde, AKP en yüksek oranda milletvekilliğini (%79,1) Kuzeydoğu Anadolu bölgesinde elde etmesine rağmen, en yüksek oy oranına Orta Anadolu bölgesinde eriştiği görülmektedir. Bağımlı nüfus, bağımlı genç nüfus ve işsizlik oranları bakımından Türkiye ortalamalarına benzer bir durum sergileyen Orta Anadolu bölgesindeki toplam oyların %56,7'sini alan AKP, bu bölgedeki milletvekilliklerinin de %75,6'sını kazanmıştır. CHP bu bölgedeki toplam oyların %13,4'ünü alarak 6 milletvekilliği kazanmıştır. MHP ise toplam oyların %18'ini alarak AKP'nin

ardından en başarılı parti olmuştur. Orta Anadolu bölgesi aynı zamanda AKP, CHP ve MHP dışında dördüncü bir partiye en az oranda (%11,9) oy veren bölge olarak dikkat çekmektedir (TUİK, 2008c).

Burada belirtilmesi gereken diğer husus ise MHP'nin Akdeniz bölgesindeki başarısıdır. Geleneksel olarak Orta Anadolu'da başarılı olduğu bilinen MHP, 2007 seçimlerinde en büyük başarısını Akdeniz bölgesinde sergilemiştir. Güneydoğu Anadolu bölgesinden sonra en yüksek işsizlik oranına (%12) sahip olan bölgede, toplam oyların %23,7'sini alan MHP, AKP'nin ardından en başarılı parti olmuştur. CHP ise bölgede Türkiye ortalamasına yakın bir oy oranı (%20,2) elde etmiştir. AKP %41,3'lük oy oranı ile bölgede birinci parti olmasına rağmen, Türkiye geneli elde ettiği %46,6 oy oranının altında kalmıştır.

Son olarak tarımda istihdam oranının en yüksek olduğu (%52,2) Doğu Karadeniz bölgesinde hem CHP hem de MHP Türkiye geneli elde ettikleri oy oranlarının altında bir seçmen desteği bulmuşlardır. MHP %13,4 oranında oy alırken, CHP %14,9'luk oy oranı ile Türkiye geneli elde ettiği %20,3'lük ortalamanın altında kalmıştır. AKP ise Doğu Karadeniz bölgesinde Türkiye geneli elde ettiği oy oranının (%46,6) üzerinde bir oy oranına (%52,6) ulaşmıştır.

#### 4. Sonuç

Bölgeler arası ekonomik refah ve kalkınmanın eşitsiz olmasının önemli sosyal ve siyasal sonuçları vardır. Eğer bölgesel ekonomik farklılıkları destekleyen etnik ve kültürel farklılıklar da varsa, bu bölgelerde seçmenlerin daha uç veya marjinal seçeneklere yöneldikleri görülmektedir. Haliyle coğrafi bağlam oldukça karmaşıktır. Coğrafi bağlam siyasal katılım ve seçmen tercihlerini etkilediği gibi, siyasi partilerin söylem ve politikalarını da şekillendirmektedir. Ulusal ve bölgesel bağlamlar farklı siyasal talep ve beklentiler doğurmaktadır. Siyasi partiler de bu beklenti ve taleplere göre kendilerini konumlandırmaktadır. Haliyle merkez ve çevre arasındaki gerilim, bölgesel siyasal katılım ve parti tercihlerini belirlemede oldukça önemlidir.

Ayrıca ekonomik veriler ile seçimlere katılım oranları arasında bir kısım ilişkilerin olduğunu görmekteyiz. İşsizlik oranının düşük, kişi başına düşen milli gelirin yüksek, bağımlı nüfus ve bağımlı genç nüfus oranlarının düşük, kentleşme oranının yüksek olduğu bölgelerde seçimlere katılım oranı genellikle yüksek olmaktadır. Ancak istihdam alanı ile seçimlere katılım oranları arasında benzer bir ilişkiyi kurmak oldukça güçtür. Tarımda istihdamın yüksek olduğu Batı Marmara ile Kuzeydoğu Anadolu ve Doğu Karadeniz bölgelerinde benzer eğilimleri görmek mümkün değildir. Aynı şekilde hizmet sektöründe istihdamın yüksek olduğu Batı Anadolu ile Güneydoğu Anadolu bölgeleri arasında da paralellikler görmek güçtür. Bu çalışmada ortaya çıkan ilginç noktalardan biri ise seçimlere katılım oranları ile parti tercihleri arasındaki ilişki konusudur. Seçimlere katılımın yüksek olduğu bölgelerde, CHP daha başarılı iken, seçimlere katılımın düşük olduğu bölgelerde AKP ve bağımsızlar daha başarılı olmuştur. MHP de genelde CHP'nin başarılı olduğu bölgelerde başarılı olmuştur. Ayrıca ekonomik göstergeler ile parti tercihleri arasındaki ilişkilere bakıldığında, kişi başına düşen milli gelirin yüksek, işsizlik ve bağımlı nüfus oranlarının düşük olduğu bölgelerde CHP daha başarılı olmuştur. AKP ise kişi başına düşen gelirin düşük, işsizlik ve bağımlı nüfus oranlarının yüksek ve kentli nüfusun az olduğu bölgelerde daha başarılı olmuştur.

Son olarak AKP Türkiye'nin bütün bölgelerinde önemli bir başarı elde ederken, CHP, MHP ve bağımsızlar daha bölgesel başarılar göstermiştir. Bu anlamda CHP ekonomik olarak güçlü pozisyonda bulunan merkezden daha büyük destek bulurken, AKP ihtiyaç duyduğu desteği daha çok çevreden almıştır. Çevre, AKP ile merkezde daha fazla yer edinme ve varlığını gösterme çabasıdadır. Dolayısıyla CHP ve AKP'nin başarılarının temelinde bölgesel farklılıklar önemli bir rol oynamaktadır. Bu anlamda modernleşme sürecinde ve ekonomik kalkınmada geri kalan çevre, AKP 'ye destek vererek, kendine yer açılmasını talep etmekte ve bu süreçlerin getireceği fırsatlardan faydalanmak istemektedir. CHP ise sınıfsal olarak toplumun üst tabakalarında yer alan ve merkezi otoritede önemli bir güce sahip olan kesimlerden destek almaktadır. Her ne kadar da iki parti söylemlerini kimlikler üzerine inşa etse de destek aldıkları toplumsal tabana ve bölgelere bakıldığında, önemli bir sınıfsal

mücadeleden söz etmek mümkündür. CHP kendini Cumhuriyet'in mirasçıları olarak kabul eden kesimlerin kaygılarını savunurken, aynı zamanda sınıfsal ayrıcalıklarının da koruma üzerine politikalar yürütmektedir. Zengin, kentli ve batılı değerlere vurgu yapan kesimlerin desteklerini alan CHP, onların talepleri üzerine söylem ve politikalar savunmaktadır. AKP ise daha yoksul, daha kırsal ve daha doğulu kesimlerin ekonomik, siyasal ve sosyal taleplerine öncülük ederek, çevrenin merkezdeki etkinliğini artırma aracı konumundadır. Benzer sonuçlar başka araştırmalar tarafından da ortaya konulmuştur (Çarkoğlu & Hinich, 2006; Yalcintan & Erbas, 2003; Yıldız & Akdeniz, 2008).

## Referanslar

- Agnew, J. (1996). "Mapping politics: How context counts in electoral geography." *Political Geography*, 15(2), 129-146.
- Agnew, J. A. (2002a). *Making political geography*. London, New York: Arnold ; Distributed in the United States of America by Oxford University Press.
- Agnew, J. A. (2002b). *Place and politics in modern Italy*. Chicago: University of Chicago Press.
- Akarca, A. T., & Tansel, A. (2006). "Economic performance and political outcomes: An analysis of the Turkish parliamentary and local election results between 1950 and 2004". *Public Choice*, 129(1-2), 77-105.
- Belgenet (2008). Türkiye Seçimleri. 15 Ağustos, Belgenet: <http://www.belgenet.net/>
- Brustein, W. (1996). Mapping politics: How mode of production counts in electoral geography. *Political Geography*, 15(2), 153-158.
- Çarkoğlu, A., & Hinich, M. J. (2006). "A spatial analysis of Turkish party preferences." *Electoral Studies*, 25(2), 369-392.
- Çarkoğlu, A. (2000). "The geography of the April 1999 Turkish elections." *Turkish Studies*, 1(1), 149 - 171.
- İbrahimov, A., & Özözen, S. (1999). "Türkiye'de Seçim Sonuçlarının Sosyo-Demografik Göstergeleri." *Ege Coğrafya Dergisi*, 10, 39-50.
- Johnston, R. (2005). "Anglo-american electoral geography: Same roots and same goals, but different means and ends?" *Professional Geographer*, 57(4), 580-587.
- Johnston, R., Jones, K., Sarker, R., Propper, C., Burgess, S., & Bolster, A. (2004). "Party support and the neighbourhood effect: spatial polarisation of the British electorate, 1991-2001." *Political Geography*, 23(4), 367-402.
- Johnston, R. J. (1980). "Electoral Geography and Political-Geography." *Australian Geographical Studies*, 18(1), 37-50.
- Kahraman, S. (2007). *Seçimlerin Mekânsal Analizi*. Ankara: Gazi Kitabevi.
- Magnarella, P. (1967). "Regional Voting in Turkey." *The Muslim World*, LVII(3), 224-234.
- McAllister, I., & Studlar, D. T. (1984). "The Electoral Geography of Immigrant Groups in Britain." *Electoral Studies*, 3(2), 139-150.
- Özbudun, E. (1976). *Social Change and Political Participation in Turkey*. Princeton: Princeton University Press.
- Taylor, P. J., & Johnston, R. J. (1979). *Geography of elections*. New York: Holmes & Meier Publishers.
- TUİK (2008a). İstihdam ve İşsizlik. 15 Ağustos, TUİK: <http://www.tuik.gov.tr/BolgeselIstatistik/menuAction.do>
- TUİK (2008b). "Nüfus." 15 Ağustos, TUİK: <http://www.tuik.gov.tr/BolgeselIstatistik/menuAction.do>
- TUİK (2008c). "Seçimler." 15 Ağustos, TUİK: <http://www.tuik.gov.tr/BolgeselIstatistik/menuAction.do>
- TUİK (2008d). "Şehirli Nüfus." 15 Ağustos, TUİK: <http://www.tuik.gov.tr/BolgeselIstatistik/menuAction.do>
- TUİK (2008e). "Ulusal Hesaplar." 15 Ağustos, TUİK: <http://www.tuik.gov.tr/BolgeselIstatistik/menuAction.do>
- Turan, I. (2007). "Unstable stability: Turkish politics at the crossroads?" *International Affairs*, 83(2), 319-338.
- Warf, B. (2006). "Voting technologies and residual ballots in the 2000 and 2004 presidential elections." *Political Geography*, 25(5), 530-556.
- Webster, G. R., & Leib, J. I. (2001). "Whose South is it anyway? Race and the Confederate battle flag in South Carolina." *Political Geography*, 20(3), 271-299.
- West, W. J. (2005). "Regional cleavages in Turkish politics: An electoral geography of the 1999 and 2002 national elections." *Political Geography*, 24(4), 499-523.
- Yalcintan, M. C., & Erbas, A. E. (2003). "Impacts of "gecekondü" on the electoral geography of Istanbul." *International Labor and Working-Class History*(64), 91-111.
- Yıldız, N., & Akdeniz, E. (2008). "Turkish democracy today: Elections, protest and stability in an Islamic society." *Mediterranean Politics*, 13(1), 123-125.

<b>EK 1: TÜİK BÖLGELERİ</b>					
<b>İstanbul</b>	<b>B Marmara</b>	<b>D Marmara</b>	<b>Ege</b>	<b>Akdeniz</b>	<b>B Anadolu</b>
İstanbul	Tekirdağ	Bursa	İzmir	Antalya	Ankara
	Edirne	Eskişehir	Aydın	Isparta	Konya
	Kırklareli	Bilecik	Denizli	Burdur	Karaman
	Balıkesir	Kocaeli	Muğla	Adana	
	Çanakkale	Sakarya	Manisa	Mersin	
		Düzce	Afyon	Hatay	
		Bolu	Kütahya	K. Maraş	
		Yalova	Uşak	Osmaniye	
<b>B Karadeniz</b>	<b>O Anadolu</b>	<b>D Karadeniz</b>	<b>KD Anadolu</b>	<b>OD Anadolu</b>	<b>GD Anadolu</b>
Zonguldak	Kırıkkale	Trabzon	Erzurum	Malatya	Gaziantep
Karabük	Aksaray	Ordu	Erzincan	Elazığ	Adıyaman
Bartın	Niğde	Giresun	Bayburt	Bingöl	Kilis
Kastamonu	Nevşehir	Rize	Ağrı	Tunceli	Şanlıurfa
Çankırı	Kırşehir	Artvin	Kars	Van	Diyarbakır
Sinop	Kayseri	Gümüşhane	Iğdır	Muş	Mardin
Samsun	Sivas		Ardahan	Bitlis	Batman
Tokat	Yozgat			Hakkari	Şırnak
Çorum					Siirt
Amasya					

Kaynak: TÜİK

