

Uluslararası Emekli Göçünün Türkiye'nin Kıyı Kentleri Üzerindeki Etkileri

Impacts of international retirement migration on coastal cities in Turkey

İlkay Südaş*

Ege Üniversitesi Edebiyat Fakültesi Coğrafya Bölümü İzmir

Öz: Uluslararası emekli göçü, Türkiye'nin karşılaştığı en yeni nüfus hareketlerinden biridir. Emekli göçmenler, yerleştikleri çevrelerde çeşitli etkilere yol açmaktadırlar. İlgili literatür, göçmenlerin göç ettikleri yörelere ekonomik katkıların olumlu olduğunu göstermektedir. Göçmenler yerel ekonomiyi canlandırmakta, ayrıca emlak ve inşaat sektörlerinin olumlu yönde etkilemektedirler. Emlak sektöründeki büyümenin beslediği inşaat sektörü, yapılaşmayı artırır, dolayısıyla yerleşimlerin hızla yayılmasına yol açar. Altyapı ve üstyapıya ilişkin taleplerin yükselmesi, çevresel etkileri de beraberinde getirir. Hedef bölgenin göçmenlerin kültürü ile tanışması sonucunda sosyal ve kültürel olarak etkilenme de meydana gelir: Kültür göç aracılığıyla yayılmakta ve mekânsal değişimler kültürel coğrafi görünüme çeşitli yollarla damgasını vurmaktadır. Bu bildiride, Türkiye ile önceden turistik bağları bulunan, Ege ve Akdeniz kıyılarında yoğun olarak yerleşmiş Avrupalı emeklilerin göç ettikleri kıyı kentlerindeki kültürel, ekonomik ve çevresel etkileri, Antalya, Muğla ve Aydın illeri örneğinde değerlendirilecektir.

Anahtar Sözcükler: Uluslararası emekli göçü, kültürel yayılma, ekonomik etki, çevresel etki, Antalya, Muğla, Aydın, Türkiye

Abstract: International retirement migration is one of the most recent population movements that Turkey has experienced. Retired immigrants have various impacts on the cities where they settle. Literature on impacts of retirement communities indicates that the retired population affects the economy positively. They make considerable contribution into the local economy especially through resale and develop real estate and construction sectors. The growth in construction sector accelerates the spreading of settlements. Growing demand related to infrastructures brings about the environmental effects as well. Retired immigrants cause also socio-cultural interaction with the local communities. Cultural diffusion occurs as a result of migration process and immigrants mark the cultural landscape of the cities that they settle. In this paper, cultural, economic and environmental impacts of European immigrants who are settled along southern and south-western coast of Turkey will be evaluated in case of main international tourism destinations in Antalya, Muğla and Aydın.

Keywords: International Retirement Migration, cultural diffusion, economic impact, environmental impact, Antalya, Muğla, Aydın, Turkey

1. Giriş

Uluslararası nüfus hareketlerine ilişkin kuramsal açıklamalar, çoğunlukla göçmenlerin yüksek gelir arayışı ya da iş bulma gibi isteklerine dayanan, ekonomik temelli yaklaşımlar etrafında şekillenmektedir. Ancak ekonomik temelli bu tablonun günümüzde değişmekte olduğunu görüyoruz. Artık göçe yol açan nedenler değişmiş, en azından yalnızca “ekonomik kaygılar” olmaktan çıkmıştır. King vd'nin (1998) de belirttikleri gibi artık “az sayıda göç uzmanı, yalnızca istihdam ya da daha yüksek gelir arayışından kaynaklanan göçlerin önem taşıdığına ilişkin savları geliştirmeyi sürdürmektedir.” Diğer bir ifadeyle, güncel sosyal bilimler yazınında uluslararası nüfus hareketleri, yalnızca istihdam ya da yüksek gelir arayışı bağlamında değil, aynı zamanda göçmenler arası ağlar ya

* İletişim yazarı: İ.Südaş, e-posta: ilkay.sudas@ege.edu.tr

da kişisel ve ailesel kararlar gibi başka pek çok faktör açısından da ele alınmaktadır. Her ne kadar göçlerin başta “ekonomik”, “sosyal-politik” ve “çevresel” faktörlere dayandığı genel bir kabul görse de nüfus hareketlerine yol açan faktörler, bu başlıklar altında sayısız bir çeşitlilik gösterirler. İnsanları göç etmeye iten temel neden “daha iyi bir yaşama kavuşma” arzusudur ve bu amaca yönelik girişimler birbirinden oldukça farklı biçimlerde tezahür eder. *Daha iyi bir yaşam*, bazı gruplar için, içinde buldukları savaş koşullarından kurtulabilmek, bazıları için yaşadıkları doğal afetin etkilerinden uzaklaşabilmek, diğer bazıları için ise istihdam edilebilmek demektir. İyi yaşam koşullarına ilişkin algıların göreceliliğinden ötürü, göç kararının verilmesini sağlayan etkenler değişmekte ancak insanların daha iyi yaşam arzusu her koşulda aynı kalmaktadır. Gelişmiş ülkelerdeki nüfusun “daha iyi bir yaşam” arayışıyla ortaya çıkardığı göçler, gelişmekte olan ülkelerdekinden tamamen farklıdır. Bu göçlere katılanlar, iş bulma, gelir artırma, çeşitli baskılardan kaçma ya da sığınma gibi gerekçelerle değil, *ortalama ömrün uzaması* ve *yüksek yaşam standartları* gibi faktörler sonucunda “keyfi” olarak hareket ederler. Literatürde uluslararası emekli göçü¹ olarak ifadesini bulan ancak yaşlı göçleri olarak da adlandırılabilen bu nüfus hareketi, refah toplumlarına ait bir demografik özelliktir. Uluslararası emekli göçleri, *yüksek refah*, *erken emeklilik*, *uzun ömür*, *uluslararası turizm hareketleri* gibi etkenlerin yanı sıra, *kıyılara ve ılıman iklim koşullarına* duyulan çekimin de rol oynaması sonucunda beşeri ve fiziki bir dizi faktörün etkisi sonucunda ortaya çıkmış ve bugün dünyada geniş emekli bölgeleri belirlemiştir. Emekli göçleri için başlıca kaynak alanlarını, Orta ve Kuzey Avrupa, Ada Avrupa’sı, Kuzey Amerika, Avustralya ve Japonya oluştururken, hedef bölgeler çoğunlukla Güney Avrupa ülkelerinin Akdeniz kıyılarındaki sayfiyeler ve Kuzey Amerika’da hem ABD’nin kuzey eyaletlerinden hem de Kanada’dan göç alan güneş kuşağı eyaletleri; özellikle de Florida ve Kaliforniya’dır. Bununla birlikte Orta Amerika ülkelerinden bazıları ya da Akdeniz havzasındaki yeni bir durak olarak Türkiye de Avrupalı emekliler için hedef bölgeler konumuna gelmiş durumdadır. Bu hedef bölgelere geçici ya da kalıcı olarak yerleşen emekliler, iş yaşamları boyunca bu yerlerle tatil bağlantıları bulunan eski turistler olmaktadır. Dolayısıyla emekli göçlerinin turizm hareketleri ile doğrudan doğruya bağlantılı olduğunu da önemle vurgulamak gerekir. Bu yazıda, özellikle 2000’li yıllarla birlikte Avrupalı emekli göçmenlerle yoğun olarak karşılaşan Türkiye’de, emekli göçünün turizm bakımından gelişmiş kimi kıyı kentleri üzerindeki etkilerinin genel bir değerlendirmesi yapılacaktır. Türkiye’nin, uluslararası emekli göçleri için bir hedef ülkeye dönüşme süreci ve ülkedeki göçmen topluluğunun göç motivasyonları ve profili her ne kadar bu yazıda konumuz dışı olsa da önce kısa bir değerlendirmeye yer verilecek ve bu göçün –henüz başlangıç aşamasında sayılabilecek etkileri– *ekonomik*, *sosyo-kültürel* ve *çevresel* boyutları açısından ele alınacaktır.

1. 1. Türkiye’nin Yeni Göçmenleri: Emekli Avrupalılar

Son yıllarda Türkiye gündemini meşgul eden önemli konulardan biri ülkemize gelip mülk edinerek yerleşen ve ülkenin güney ve güneybatı kıyılarındaki tatil yörelerinde yoğun nüfuslanma gösteren Avrupalılar olmuştur. Hatta Antalya’nın artık Almanların yazlığı haline geldiğine ilişkin yakıştırmalara bile rastlanmaktadır (NTVMSNBC 2008). Hem uluslararası turizm hareketleri için önemli bir destinasyona dönüşmesi hem de AB’ye uyum süreci içinde yabancıların mülk ediniminin daha önce olduğundan daha kolay hale getirilmesinin etkisiyle, emekli göçmenler Türkiye’yi de bir emekli göçü destinasyonuna da dönüştürmüşlerdir.

Uluslararası turizm, Türkiye’nin uzun zamandır geliştirmeye çalıştığı ve döviz dengeleri için umut bağladığı fakat kitlesel ölçekte ancak yakın sayılabilecek zamanlarda tanıştığı bir olgudur. Gerçekten de Türkiye’ye gelen yabancı turist sayısı çok uzun yıllar düşük bir düzeyde kalmıştı: 1950’de yalnızca 29 bin ziyaretçi çeken Türkiye, dünya turizminin büyük bir gelişme süreci içine girmesi ve Batı Avrupa ülkelerinden gelenlerin sayısının önemli miktarlara erişmesiyle, [turist sayısını] 1990’da ilk kez 5 milyon ve artış eğilimini sürdürerek on yıl aradan sonra 2000’de de 10 milyon gibi önemli bir düzeye çıkardı (Özgüç 2003:533). 2007 yılında ise bu değer 23 milyonu aştı. Dolayısıyla Türkiye’nin turizm ile kitlesel ölçekte tanışması, 1990’larla birlikte gelişim gösteren bir süreçtir. 1990’lar boyunca süren tatil deneyimleri sonucunda Türkiye ile bağlarını geliştiren Avrupalı

turistler, 2000’li yıllara gelindiğinde, Türkiye’ye göç etmeye de başlamışlardır. Bu ilginin artışı, 2003 yılında, Tapu Kanunu’nun yabancılara mülk satışını düzenleyen maddesinde, AB’ye uyum çerçevesinde yapılan değişikliğin önemli rol oynadığı da kesindir. Bunların yanı sıra Türkiye örneğinde yeni gelişen literatürün de gösterdiği gibi, ılıman iklim koşulları, düşük yaşam giderleri, Türk insanlarının yaşam biçimi gibi faktörler, Avrupalı emeklilerin Türkiye’ye yönelmesinde etkili olmaktadır (Südaş ve Mutluer 2006; Balkır ve Kırkulak. 2007). Türkiye kıyılarında yerleşen ve büyük bir bölümünü Avrupalı emeklilerin oluşturduğu yabancı nüfusun miktarı artık binlerle ifade edilir hâle gelmiştir. Örneğin Alanya’da 2008 yılı başında ikamet iznine sahip yabancı sayısı 13.000’i aşmış bulunmaktadır. 2007 yılında, Marmaris için bu değer 2.600’ü; Kuşadası ve Didim için ise 1.100’ü geçmiştir (Kaynak: İlgili Emniyet Müdürlükleri). Avrupalı emekliler, yerleştikleri tatil yörelerinde hem beşeri hem de fiziki koşullar açısından dikkate değer değişimlere yol açmışlardır ve bu değişim hızla sürmektedir. Bir yandan nüfusun yaş ve etnik yapısı hızla değişirken, diğer yandan bu göçmen grubunun talepleri doğrultusunda kıyı kentlerinin görünümü değişmektedir. Artan konut talebi ile kentsel alanlar hızla yayılırken, yerel yönetimlerin hizmet alanları genişlemekte ve hizmet türleri çeşitlenmekte, öte yandan kentsel görünüme göçmenler kültürel damgasını vurmaktadırlar. Konut edinimi, emlak sektörünü ve bağlantılı diğer sektörleri canlandırarak (örneğin mobilya, sigortacılık vb.) kayda değer bir ekonomik etki yaratmaktadır. Bu çerçevede, Türkiye’nin kıyı kentleri özellikle 2000’lerle başlayan hızlı bir değişim ve dönüşümü tecrübe etmektedir. Burada, uluslararası emekli göçlerinin çeşitli şekillerdeki etkilerine kuramsal açıdan değinildikten sonra, konu Türkiye’de emekli göçü ile tanışmış başlıca illerin (Aydın, Muğla, Antalya) kıyı turizmi bakımından gelişmiş tatil yöreleri örneğinde ele alınacaktır.

2. Kuram

Uluslararası nüfus hareketleri ele alınırken, kaynak alanlar olarak gelişmekte olan ülkeler, hedef alanlar olarak ise gelişmiş ülkeler dikkate alınır ve konu çoğunlukla *istihdam sağlama/gelir artırma* ya da *yasadışı sınır geçişleri/sığınma* açısından ele alınır. Hâkim bu bakış açısının ortaya çıkmasında uluslararası göçün, Batı toplumları için “dünyanın geri kalanından kaynaklanan bir sorun” olarak görülmesi önemli rol oynar. Bu noktada, Batı Avrupa ülkelerinin göçmen işçi kabulüne ilişkin olarak M. Frisch’in ünlü “*Biz işçi istedik, insanlar geldi*” sözünü hatırlatmak yerinde olacaktır. Bununla birlikte, günümüzde, göçü bir sorun olarak görmek yerine, bunun toplumsal etkileşim ve gelişme açısından bir fırsat olduğunu öne süren bir bakış açısının geliştiğini görmek umut vericidir.

Gustafson’un (2002:902) belirttiği gibi günümüz toplumuna, artan bir insan hareketliliği ve göç ile ulus-ötesi yeni yaşam tarzlarının ortaya çıkışı damgasını vurmaktadır. Bu ulus ötesi yaşam tarzlarından biri olan emekli göçlerini açıklama girişimi, diğer uluslararası göç türlerine ilişkin çalışmalar ile karşılaştırıldığında görece yenidir. Bu konu hakkında kesin tanımlara henüz ulaşılammış olduğu da önemle vurgulanmalıdır. “*Uluslararası emekli göçü, genellikle sirküler bir özellik gösterir. Diğer bir deyişle göçmenler genel olarak yılın tamamında değil, önemli bir kısmını göç alan bölgede geçirirler. Bundan dolayı göç literatüründe bu insan hareketliliğini göç olarak mı yoksa belli bir turizm çeşidi olarak mı görmek gerektiği hususunda tartışmalar bulunmaktadır (İçduygu 2006)*”. Bunun kesinkes bir göç mü yoksa turizmin biçim değiştirmiş bir hali mi olduğuna ilişkin tartışmalar sürse de emekli göçlerinin Batı toplumlarının yaşlanan nüfusu için yeni bir yaşam biçimi, yaşamın yeni bir dönemi olarak kabul edilir. “Gelişmiş dünya”ya özgü bir nüfus hareketi olarak emekli göçleri, uluslararası göçe ilişkin genel tabloda ayrı bir yerde durmakta; *göç çalışmalarının* olduğu kadar *gerontoloji* ve *turizm çalışmaları* gibi farklı disiplinlerin de ilgi alanına girmektedir. Emekli göçleri, turizm hareketleri, yaşlanma, ortalama ömrün uzaması ve iklim koşulları ile de sıkı sıkıya bağlantılıdır. Yaşlanmanın beraberinde getirdiği sağlık sorunları ile daha kolay başa çıkabilme, daha ılıman bir iklimde yaşama arzusu, yüksek gelir düzeyi, önemli miktarda boş zamanın bulunması ve hedef bölge ile geçmişe dayanan turistik bağlantılar, emekli göçlerinin ortaya çıkmasında rol oynar. Hatta emekli göçleri, turizmin yarattığı etkilerin “ilerlemiş bir boyutu” olarak da

nitelendirilebilir. Kendi başına bu göç hareketinin etkileri de tıpkı turizmin etkilerinde olduğu gibi “ekonomik”, “sosyo-kültürel” ve “çevresel” etkiler başlıkları altında gruplandırılabilir.

Emekli göçlerinin ekonomik etkileri üzerine odaklanan araştırmalar (Sastry 1992, Haas ve Serow 1992, Fagan ve Longino 1993, Day ve Barlett 2000) emekli göçmenlerin geldikleri yörelere olumlu ekonomik katkılar sağladıkları konusunda birleşmektedirler. Sastry (1992) büyük çapta göç akışlarının ve yaşlıların sahip oldukları ekonomik kaynakların, bölge ekonomisinde geniş çaplı ve olumlu etkilerde bulunduğu dikkati çekerken, Fagan ve Lognino (1993) göçmenlerin emlak, finans, sağlık, rekreasyon, perakende satış gibi ürün ve hizmetlere yönelik talepleriyle bağlantılı olarak ekonomik etkilerinin “*son derece olumlu*” olduğunu vurgulamaktadırlar. Day ve Barlett (2000) de göç hareketleri ile ekonominin iyileşmesi arasındaki korelasyona işaret etmektedir: Yaşlı göçleri sonucunda hizmetler sektörü, inşaat sektörü ve perakende satışlarda büyüme gerçekleşmektedir (Südaş ve Mutluer 2008). Emekli göçlerinde, göçmenlerin istihdam ya da gelir düzeylerini artırma gibi kaygıları yoktur. Tıpkı turizmin tanımında olduğu gibi, *para harcama* ve *tüketim*, turistler için geçerli olduğu gibi emekli göçmenler için de geçerlidir. Tümertekin ve Özgüç de emeklilerin ekonomik etkilerine şu şekil de değinmektedirler: “*Yaşlanan nüfusun coğrafi açıdan oldukça önemli bir yanı yaşlı nüfusun ve onunla birlikte de refahın gerek ulusal gerekse uluslararası düzeyde, coğrafi bakımdan yeni bir dağılım kalıbı oluşturabileceğidir. Örneğin A.B.D.’de emekliler Illinois ya da New York’ta kazandıkları paraları Florida, Arizona ya da Kaliforniya’da harcamaktadırlar. Uluslararası düzeyde de bir ülkede emekli olan kişinin emekli maaşını başka bir ülkede harcayarak sermaye akışına yol açma olasılığı vardır* (Tümertekin ve Özgüç 2006:221).” Yine ABD’den bir örnek vermek gerekirse, Lognino ve Crown’nun (1990) bulgularına göre 1989 yılında Florida eyaleti, 1985’te oraya göç etmiş emeklilerden 6,5 milyar dolarlık bir girdi elde etmiştir. Buna karşılık, emeklilerin terk ettikleri New York eyaletinin 3,3 milyar dolarlık bir kaybı söz konusu olmuştur. Emekli göçmenlerin konut talepleri yerleşmelerin hızla büyümesine ve kıyıları boyunca yayılmasına neden olmaktadır. Konut sayısındaki artışa bağlı olarak başka hizmetlere yönelik talep de yükselmektedir. Elektrik, su ve ulaşım gibi temel hizmetlere yönelik bu talep, çevresel etkilerin başında gelmektedir. Yoğun yapılaşma, tatil yörelerinin kırsal nitelik taşıyan kesimlerinde, tarım alanlarının ikinci konutlar uğruna –tıpkı turizmin etkilerinde de olduğu gibi- gözden çıkarılmasını beraberinde getirmektedir.

Göçmenler geldikleri yerlerin adlarını çeşitli mekânlara vermek, kendi dillerinde yerel gazeteler çıkarmak, internet ve başka yollarla çeşitli toplumsal ağlar, toplantı grupları, dernekler kurmak gibi yollarla göçün kültürel etkilerini belirgin kılarlar. Bunun yanı sıra, emekli göçlerine hedef olmuş bölgelerde, ana toplumun dili dışındaki dillerin ticaret alanlarında yaygınlıkla kullanılması, tabelaların göçmenlerin dillerinde hazırlanması, hedef bölgeyi gelen göçmenlerin ülkesinin adıyla anılmasına kadar götürmektedir, örneğin Alanya için yapılan *Küçük Almanya* yakıştırmasında olduğu gibi. Bu çok yönlü etkiler göz önüne alındığında, söz konusu nüfus hareketi ile yakın yıllarda tanışmış olan ülkemizin, karşılaştığı yeni göçmen grubundan ne derecede etkilendiği sorusu önem taşımaktadır. Emekli göçleri açısından Türkiye ile hedef bölgeler arasındaki gerek ekonomik gelişmişlik farkı, gerekse göçmenlerin kendilerinininkinden (özellikle din ve dil açısından) farklı bir kültürel yapıyla karşı karşıya kalmaları, ele aldığımız göçün etkilerini daha karmaşık ve dikkat çekici bir hale getirecektir. Şimdi konu hakkındaki Türkiye’deki çalışmalara kısaca değinip, emekli göçlerinin etkilerine Antalya, Muğla ve Aydın illerinin uluslararası turizm açısından gelişim göstermiş tatil yöreleri açısından değerlendireceğiz.

3. İlgili Çalışmalar

Türkiye’de emekli göçleri henüz beşeri coğrafyacılar tarafından yeterince ilgilenilen bir konu değildir. Türkiye’de Alanya örneği ile ilgili henüz bir coğrafi araştırma bulunurken (Südaş ve Mutluer 2006), diğer disiplinlerden araştırmaların sayısı artmaktadır. Türkiye’de yalnızca coğrafyacılar tarafından ortaya konmuş bir literatürden söz etmek mümkün olmadığından, Türkiye’deki emekli yabancı nüfus üzerine yapılmış araştırmalara yer verilecektir. Bu çalışmaların bir kısmı göçün etkilerine değinse de -literatür yakın yıllarda gelişmeye başladığı için- yalnızca etkileri ele alan

araştırmalar oldukça az sayıdadır. Örneğin Kaiser (2003) Türkiye'deki Avrupa Birliği vatandaşlarının yaşayışlarını ele alırken, Akdeniz iklimine sahip güney kıyılarıdaki emekli Avrupalılara, bu kitle içindeki bir grup olarak değinmektedir. Turan ve Karakaya (2005) Didim'e yerleşen İngilizlerin demografik özelliklerini, beklentilerini, geliş amaçlarını, ekonomik katkıları ortaya koymayı amaçlayan bir çalışma yayımlamışlardır. Mutluer ve Südaş (2005) ise, emekli göçü araştırmalarında önemli bir ölçüt olarak kullanılan yabancılarca mülk ediniminin Türkiye'deki boyutlarını ele alan çalışmalarında, Avrupa Birliği'ne uyum sürecindeki yasal değişikliklerin emekli göçmen gönderen başlıca ülkeler açısından etkili olduğunu ortaya koymaktadırlar. Erdoğanaras vd (2005) ise yabancı emekli göçünü Dalyan örneğinde ele alırken, Türkiye'nin küresel emlak piyasalarında yeni bir pazar olarak belirlediğine ilişkin değerlendirmelerde bulunmaktadırlar. Unutulmaz (2006) Türkiye'de emekli göçleriyle ilgili araştırmaların azlığına dikkati çekerken, güvenilir istatistiklerin bulunmaması nedeniyle çalışmada genellemelerden kaçınıldığını vurgulamakta; emekli göçlerine yol açan faktörlere Alanya örneğinde yer vermekte, politik, çevresel ve ekonomik etkileri ortaya koymaktadır. Tamer-Görer ve diğ. (2006) yabancı emekli göçünün bir sonucu olarak artış gösteren yazlık ev edinimlerinin sonuçlarını değerlendirirken, Türkiye'nin seçilmesinde rol oynayan önemli bir faktörün düşük emlak fiyatları olduğunu belirtmektedir. Türkiye'nin Fransa, İspanya, İtalya ve Yunanistan'dan sonra Akdeniz havzasındaki yeni bir emlak pazarına dönüştüğüne dikkati çekilmektedir. Südaş ve Mutluer'in (2006) çalışmasında ise göçe yol açan faktörler, göçmenlerin dağılımında rol oynayan etkenler irdelenmiş, göçün etkileri ve sonuçları araştırılmıştır. Araştırma, Alanya'nın Türkiye'deki önemli bir yabancı emekli bölgesi olduğuna dikkati çekmektedir, bulgular Avrupa'daki diğer çalışmaların bazı bulgularıyla örtüşmektedir: Akdeniz iklimi ve düşük yaşam giderleri en önemli çekici faktörlerdir. Ayrıca sıcak insan ilişkileri ve doğal ve kültürel özellikler Alanya'yı çekici kılmaktadır. Balkır ve Kırkulak (2007) ise Antalya ilinin kıyı ilçelerinde yürütülmüş bir araştırmadır ve milliyetlere göre bir gruplanmanın ortaya çıktığını (İngilizler Antalya'da, Kuzey Avrupalılar Kemer ve Alanya'da) ve ildeki yabancı emekli topluluğunun düşük gelir grubuna dâhil olduğunu ortaya koymuştur.

4. Materyal ve Yöntem

Uluslararası emekli göçünün Türkiye'deki etkilerini değerlendirirken, bu etkilerin çeşitli biçimlerini gösterecek istatistiklerden ve bazı emekli göçü bölgelerinde yapılmış gözlemlerden yararlanılmıştır. Bu açıdan, Didim, Alanya, Kuşadası, Marmaris gibi ilçelerde, emniyet müdürlüklerinin yabancılara ilişkin istatistikleri, Ankara'daki Tapu ve Kadastro Genel Müdürlüğü'nün, yabancılara mülk satışı ile ilgili istatistikleri (www.tkgm.gov.tr), Alanya Ticaret ve Sanayi Odası'nın ilçedeki yabancı sermayeli şirketler ile ilgili istatistikleri göz önüne alınmıştır.

Bunun yanı sıra, Marmaris, Belek, Kuşadası gibi ilçelerde 2008 yılının çeşitli dönemlerinde gerçekleştirilen alan çalışmalarında yapılan görüşmeler ve sağlanan görsel malzemeler de emekli göçlerinin hedef bölgelerdeki etkilerinin –özellikle de kültürel etkilerinin- anlaşılması bakımından önem taşımaktadır. Çeşitli dönemlerde medyada yer almış haberler de Türkiye'de yerleşmiş Avrupalı emeklilerin varlığına dikkati çekerek önemli bir kaynak oluşturmaktadırlar. Bu açıdan internet ve gazeteler de önemli bir veri kaynağı olarak kullanılmıştır.

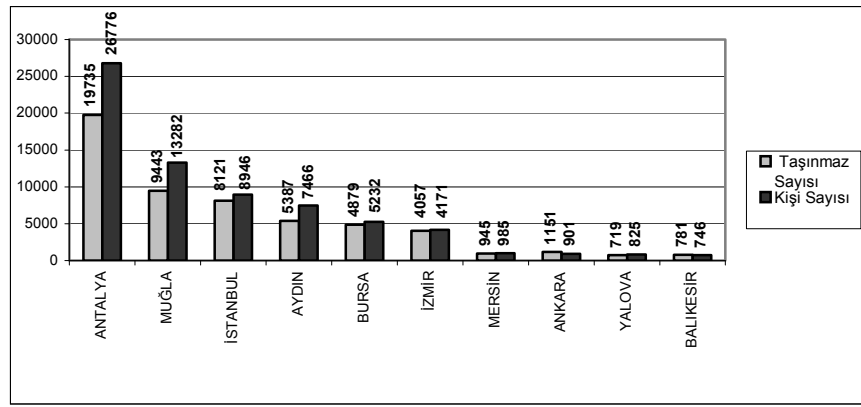
5. Analiz ve Bulgular

5.1. Uluslararası Emekli Göçünün Türkiye'deki Etkileri

5.1.1. Ekonomik Etkiler

Türkiye, Avrupa Birliği'ne uyum süreci içerisinde 2003 yılında yabancıların mülk edinimini kolaylaştırarak önemli bir emlak pazarı haline gelmiştir. Türkiye'de emekli göçmenlerin en önemli ekonomik katkısı taşınmaz edinimi biçiminde olmaktadır. Türkiye'de yabancılara mülk satışından elde edilen gelir 2006'nın sonunda 2005 yılına kıyasla yüzde 59 artarak 1 milyar 841 milyon dolardan 2 milyar 922 milyon dolara ulaşmıştır. Böylece, yabancılara gayrimenkul satışını yeniden düzenleyen

yasanın çıktığı 2003 yılından bu yana geçen dört yılda, Türkiye'ye bu yolla giren yabancı sermaye 7,2 milyar doları bulmuştur. 2006'nın aylık satış ortalaması ise 243,5 milyon dolardır. Yabancılar satılan gayrimenkulden sağlanan gelir, bu dönemdeki sanayi, finans gibi diğer yabancı sermayeyle kıyaslandığında, yüzde 25'i aştığı hesaplanmaktadır (Hürriyet, 2007). Bu genel tablo içinde Avrupalı emekli göçmenler bütünü oluşturmasalar da mülk edinimi bakımından önde gelen ülkeler ve bu mülklerin edinildiği iller dikkate alındığında Avrupa ülkelerinden Türkiye'nin tatil yörelerine göç edenlerin katkısının büyük olduğu anlaşılacaktır. Yabancıların mülk edinimi bakımından önde gelen illeri Antalya, Muğla, İstanbul ve Aydın oluşturmaktadır. İstanbul'un bir dünya şehri ve bir ekonomik çekirdek olarak önemini bir yana bırakırsak, diğer üç il, ülkemizin güney ve güneybatı kıyılarının yabancıların mülk edinimi bakımından önemini ortaya koymaktadır. Türkiye'nin uluslararası turizm bakımından en önemli destinasyonlarını içeren Antalya, Muğla ve Aydın illerinin toplamı, Türkiye'de mülk edinmiş kişi sayısının %63,3'ünü; taşınmaz sayısının ise % 54,1'ini oluşturmaktadır. Türkiye'de 1000 adet ve üzerinde taşınmaz bulunan ülkeler ise, yine emekli göçlerinde önemli kaynak alanları olan Avrupa ülkeleridir (Yunanistan dışında) (Şekil 1, Çizelge 1, Çizelge 2 ve Çizelge 3).



Şekil 1. Yabancılar tarafından mülk ediniminde önde gelen iller
Kaynak: TKGM, 2008

Çizelge 1. Türkiye'de ve araştırma alanında yabancıların mülk edinimine ilişkin temel göstergeler

	Taşı nmaz Sayısı		İşi sayısı	
A	19.7			
ntalya	81	0.6	6.795	5.5
M	9.50			
uğla	8	4.7	3.360	7.7
A	5.65			
ydin	3	.7	.824	0.4
Ü	34.9			
ç il toplamı	42	4.1	7.979	3.6
T	64.6			
ürkiye	29	00.0	5.492	00.0

Kaynak: TKGM, 2008

Çizelge 2. Türkiye'de 2005 ve 2006 yıllarında yabancılar mülk satışından elde edilen gelir (x1000)

	005	006	rtış (%)
cak	41	22	28.4
ubat	1	11	31.9
art	07	63	45.8
isan	2	51	06.1

ayıs	19	74	30.3
aziran	27	96	33.1
emmuz	1	87	05.5
ğustos	49	84	0.6
ylül	21	41	9.2
kim	87	22	22.6
asım	51	85	26.3
ralık	75	86	32.4
oplam	841	922	8.7

Kaynak: Hürriyet Gazetesi, 20 Şubat 2007

Çizelge 3. Türkiye’de 1000 adet ve üzerinde taşınmazı bulunan yabancıların geldikleri ülkeler

Ülke	Taşınmaz Sayısı	Kişi Sayısı
İngiltere	14.3	0.624
Almanya	49	5.921
Yunanistan	17.3	1.039
İrlanda	30	.898
Danimarka	10.0	.560
Hollanda	37	.172
Norveç	3.62	.014
Avusturya	0	.663
Belçika	3.52	.358
Diğer	9	
	3.27	
	9	
	2.12	
	1	
	2.29	
	8	
	1.08	
	8	

Kaynak: TKGM, 2008

Ekonomik etkiler bağlamında Aydın’ın Didim ilçesine dikkati çekecek olursak, ilçede kayıtlı emlak şirketi sayısının 700’ye yaklaştığı, bu sektörde dört yılda yaklaşık beş kat büyümenin gerçekleştiği ve yaklaşık 2000 kişinin emlak işi ile ilgilendiği belirtilmektedir. Didim Emlakçılar Odası’na göre: "*Sektördeki rantı gören herkes emlakçılık yapmaya başlamış, örneğin, barda çalışan garson, turist rehberleri ve emekli bile emlakçı olmuştur. Hiçbir kurumsal yapıya sahip olmadıkları için yaptıkları iş karşılığında vergi ödemeyen bu kişiler, sektörde kayıt dışılığa ve kural dışılığa yol açmıştır*"².

Didim’deki en büyük göçmen grubunu İngilizler oluşturmaktadır. Turan ve Karakaya (2005) Didim’deki İngiliz nüfusun etkilerine şöyle değinmektedir: "*İngilizlerin Didim’e gittikçe artan sayıda yerleşmeleri, bölgenin sosyo-ekonomik yapısına olumlu etkiler yapacak, bölge için sadece turizm işletmeleri açısından değil, başta emlak ve perakende satış olmak üzere diğer birçok sektör için gelir ve istihdam artışına yol açabilecektir. İngilizlerin Türkiye ortalamasının oldukça üzerinde olan satın alma güçleri bölgede başta emlak ve inşaat sektörü için ve bunun ardından perakendecilik, eğlence ve ulaştırma sektörlerinde canlılık ve gelişme sağlayacaktır. İngiliz göçmenlerin yarattığı katma değer ve yurt dışında yaptıkları reklâm ve tanıtım aktiviteleri de ülke ve bölge açısından önemli kazanımlara yol açabilecektir*". Turistten göçmene dönüşen nüfus kitleleri, herhangi bir turistten sağlayacağı ekonomik katkıdan çok daha fazlasını göçü kabul eden toplumlara sağlamaktadır. Yeni bir pazar olarak ortaya çıkan satın alma gücü yüksek göçmenler ayrıca kendi yatırımları ile de göç alan yörelerin ekonomik büyümesini katkıda bulunmaktadırlar. Bu katkının çarpıcı bir örneği, Didim’de yaşayan, emlak sektöründe çalışan bir İngiliz göçmenin vergi rekortmeni olmasıdır. Göçmenlerin turizm merkezlerinde iş yaşamına katılmalarına başka bir örnek de Antalya’nın Alanya ilçesinden verilebilir. Alanya’da çoğu emlakçılıkla uğraşan, çalışan göçmenlerin bulunduğu bilinmektedir. İlçe, emlak sektöründen oldukça kolay ve çabuk para kazanılan bir yer haline gelmiştir. Bu bakımdan, Alanya’ya yönelik yabancı göçlerinde çekici faktörler arasında %9’a yaklaşan payıyla iş, önemli bir yer tutmaktadır. Göçmenler için emlak piyasasında çalışmak, yabancı müşteriler ile Türk emlak şirketi sahipleri arasında iletişimi sağlamak ve çalışılan emlak şirketi için müşteri bulmak demektir. Özellikle emlak şirketlerinde bu tür işler yaparak geçiren göçmenlerin çalışma yaşamı yasallık taşımamakta ve çalışılan işler geçici bir nitelik arz etmektedir.

Hızla büyüyen konut talebine ilişkin göstergelere Alanya örneğinde bakacak olursak şu tabloyu görmekteyiz: 2004 yılında Alanya’da 4.062 konut yabancılar tarafından edinilmişken, 2008’de bu sayı % 216 oranında bir artış ile 12.832’ye çıkmıştır. Bu talebe bağlı olarak, Alanya’da emlak şirketlerinin sayısındaki artışın da ilçeye yönelik göçlerle bağlantılı olduğuna dair bulgular vardır.

İlçedeki emlak şirketi sahiplerinin yalnızca %23'ü Alanyalıdır, emlakçılık %16'sının ilk işidir ve %75'i emlakçılık işini yoğun talep nedeniyle tercih ettiğini belirtmektedir. Yine Alanya'da yabancı sermaye ile kurulmuş şirketlerin sayısının 669'u bulunduğu ve bunların yaklaşık %90'ının AB ülkelerinden gelenlere ait olduğu önemle vurgulanmalıdır. Yabancı şirketlerde ilk beş sırayı Danimarka (%37), Almanya (%14), Hollanda (%14,5), İrlanda (%8) ve Norveç (%5,5) almaktadır. Bu şirketlerin %73'ü emlak ve inşaat sektöründe, ikinci en yüksek pay olan %6'sı ise eğlence ile bağlantılı alanlarda hizmet vermektedir (ALTSO, 2008). Görüldüğü gibi ezici çoğunluk, göçmenlerin konut talebinin biçimlendirdiği emlak sektöründe olmaktadır. İş kurma, emekli göçmenler arasında temel bir motivasyon olmasa da daha genç yaş gruplarındakilerin iş yaşamlarını sürdürdükleri gözlenebilmekte, ancak çalışanları her kim olursa olsun, ekonomide diğer sektörlerin de tetiklendiği bir *çoğaltıcı etki*den rahatlıkla söz edilebilmektedir.

Alanya'daki yoğun emlak satışı, yerleşim alanlarının merkezden doğu ve batı yönünde hızla gelişerek yayılmasına neden olmakta, Alanya kıyıları hızla yapılaşmaktadır. Alanya ilçe merkezinden doğu ve batıya doğru kıyı boyunca sıralanmış beldelerin çoğu birer şantiye görünümündedir ve her geçen gün yeni yazlık siteler, villalar ya da apartmanlarla dolup taşmaktadır. Bu kadar hızlı bir yapılaşmanın, kıyıların planlı kullanılması açısından tartışmaya açık bir yanı olduğu da yadsınmaz. Yüksek konut talebi yerleşimin –dolayısıyla da nüfusun– hızla yayılması sonucunu doğurmaktadır. Konutları talep edenlerin, ilçeye yerleşen Avrupalılar olduğu dikkate alınır, henüz nüfus yapısını önemli boyutta etkilememiş olan Avrupalıların, ilerleyen yıllarda ilçenin nüfus yapısını önemli ölçüde etkileme potansiyeline sahip olduğu söylenebilir. Örneğin ilçe merkezinin 2000 yılındaki nüfusu 88.346 iken, 2007 yılında 91.713'e yükselmiştir. 2004 yılında Alanya'da ikamet izni bulunan 1.633 yabancı bulunurken, 2008'de bu rakam 13.200'e ulaşmıştır. Bu durumda, kent nüfusunun yedi yıl içinde %3,8 oranında, ancak ikamet iznine sahip yabancı sayısının dört yıl içinde %708 oranında arttığı anlaşılmaktadır. Adeta bir “patlama” şeklindeki bu artış, emekli göçlerinin hedef bölgelerin demografik yapısı üzerindeki etkisini tahmin etmemiz açısından dikkate değerdir. Ayrıca, *ikamet iznine* sahip olmadan *turist vizesini* yenileyerek yaşayanların ve geçici göçmenlerin varlığı da göz önüne alındığında bu sayının daha da fazla olduğu anlaşılacaktır. İlçe nüfusuna katılmış bu yeni grup, nüfusun yaş, milliyet ve dil kompozisyonunu değiştirmeye başlamıştır. Bu bağlamda, göçün kültürel etkilerine değinmek yerinde olacaktır.

5.1.2. Kültürel Etkiler

Göçmenlerin kültürel etkileri de ekonomik etkileri kadar önemli hatta daha da belirgindir. Bugün, Türkiye'nin emekli göçü ile tanışmış tatil yörelerin kültürel coğrafi görünümü, Avrupalıların göçü ile çarpıcı bir biçimde değişmeye başlamıştır. Buralarda hem *sıçrama yoluyla yayılma* hem de *genişleme yoluyla yayılma* örneklerine rastlanmaktadır. Bazı eğlence mekânları çeşitli milliyetlerden gelenlerin gruplaştıkları yerler olarak ortaya çıkmıştır. Bu tür yerler, göçmenlerin yabancılık çekmedikleri, deneyimlerini ve sorunlarını paylaştıkları ve sosyalleştikleri yerlerdir. Bunlardan başka, yabancı dilde yerel gazetelerin ofisleri, dernekler, Hıristiyanlığa ait dinsel mekânlar ve bunlarının varlığını gösteren, çeşitli dillerdeki ilanlar, reklâmlar ve tabelalarla, pek çok tatil yöresi, Türkiye dışındaki bir ülkede bulunuluyor izlenimi vermektedir. Avrupalıların hedef bölgelerdeki varlığını en çok hissettiren kültürel unsurlar dil ve dinle bağlantılı olarak yarattıkları değişimdir. Örneğin Alanya'da yaşayan Hıristiyanların talebiyle, Alanya Belediyesi Kültür Merkezi, kilise olarak da kullanılmaya başlanmış; Müslüman mezarlığının hemen yanında, bir de *Hıristiyan mezarlığı* oluşturulmuş (Fotoğraf 1) ve göçmenlerin kendilerine ait bir kilise açma talepleri de sürmektedir. Yapılan görüşmelerden elde edilen bilgilere göre Türkiye'de vefat etmeleri durumunda bazı göçmenler yakılabilmek amacıyla Türkiye'de bir *krematoryum* açılmasını da istemektedirler. Dilin kültürel coğrafi görünüm üzerindeki etkisi ise tatil yörelerinin hemen hemen her yerinde fark edilmektedir. Göçmenlerin kendi dillerini kullanmak istemelerinin doğal bir sonucu olarak, sokaklarda rastlanan tabela, duyuru ve reklâmların neredeyse tümü Türkçe dışındaki dillerde hazırlanmakta, hatta Alanya Belediyesi de tabelasını çok dilde hazırlamayı yararlı bulmaktadır. Didim'de, İngiliz

göçmenler için su faturalarının İngilizce hazırlanması (Milliyet, 2005), resmi kurumlar üzerindeki kültürel etkiyi yansıtan bir başka gelişmedir. Bundan başka, *yabancı dilde yerel yayınlar* da göçmenlerin etkisiyle ortaya çıkmış önemli kültürel unsurlar arasındadır. Bu yayınlar, yalnızca göçmen kitlesine hitap eden, çoğunlukla göçmenler tarafından çıkarılan, kimileri reklâm gelirleri nedeniyle ücretsiz olan yayınlardır. Bir merkezden çıkıp yakın çevreye yerleşmiş Avrupalı nüfusun varlığına paralel olarak hızla yayılan bu gazete ve dergiler, kültürün genişleme yoluyla yayılmasına uygun bir örnek oluşturmaktadır (Şekil 2). Örneğin yine Alanya'da kent içi ulaşımında Avro kullanılabilmesi ve fiyatların YTL olarak değil Avro olarak belirtilmesi, Avrupalıların etkisini daha da hissedilir kılmakta, ekonomik ve kültürel etkilerin bir kombinasyonunu oluşturmaktadır. Bundan başka, ilçede sıçrama yoluyla kültürel yayılmaya örnek oluşturan bir *Alman fırını* bulunmakta; girişimcisi Türk olduğu için doğrudan göçmenler tarafından taşınmamış ancak ekonomik talebe bağlı kültürel etkiyi gösteren bir *domuz kasabı* yer almaktadır. Yine ekonomik talebe bağlı kültürel etkileri temsil etmesi bakımından, özellikle emlak şirketleri, pazar olarak gördükleri uluslar hangi dili kullanıyorlarsa, o dilde hazırlanmış tabela ve broşürleri kullanmayı uygun görmekte, örneğin Alanya'da çoğunlukla Almanca kullanılırken, Ege kıyılarındaki tatil yörelerinde İngilizce tercih edilmektedir (Fotoğraf 2). Göçmenlerin yarattıkları toplumsal ağlara örnek teşkil etmek üzere, bazı ilçelerde faaliyet gösteren çeşitli derneklerin varlığına da değinmek gerekir, örneğin Alanya'daki Türk Alman Dostluk Derneği ve Alman Dostluk Dayanışma ve İletişim Derneği ile Kuşadası'ndaki Ege Bölgesi'nde Yaşayan Yabancılar Derneği gibi. Bu dernekler, üyelerini çoğunlukla yerleşik yabancıların oluşturduğu, düzenli toplantılarında sorunların tartışıldığı ya da etkinliklerin düzenlendiği, göçmenlerin aidiyet duygularını besleyen ve kendilerini ifade fırsatı sunan oluşumlar olarak kabul edilebilir. Bundan başka örneğin Kuşadası'nda faaliyet gösteren Özürlüler Derneği'nin gönüllüleri çoğunlukla ilçede yerleşmiş Avrupalılardır ve toplumsal duyarlılıklarının bir göstergesi olarak gönüllü çalışmalarını sürdürmektedirler. Yine Kuşadası'ndan vereceğimiz bir örnek, ilçede açılmış *Hollanda okuludur*. Emekli göçmenler dışında kalan, daha genç yaşta göçmenlerin çocuklarının devam ettikleri bu okul, yirminin üzerinde öğrencisi ile Türkiye'deki bu yeni göçmen grubunun etkileri hakkında önemli bir göstergedir. Emekli göçmenler dışında kalan, daha genç bir göçmen kitlesi³ de Türkiye'de evlilik, iş kurma gibi nedenlerle bulunmakta, çocuklarını burada yetiştirmeyi tercih etmektedir.

5.1.3. Çevresel Etkiler

Emekli göçlerinin çevresel etkileri göçmenlerin konut talebi ile birebir bağlantılı olmaktadır. Bu etki, tabii ki yalnızca emekli göçlerine özgün bir etki olarak kabul edilemez ancak emeklilerin bir bölgeye göç etmesi sonucunda, turizmin yarattığı yerleşim kalıbına –konaklama tesisleri ve yoğun ikinci konut alanları gibi- yeni nitelikler eklenmektedir. Emekli göçü ile karşılaşan yerlerde yerleşimlerin hızla yayılması arazi kullanımı, tarımsal alan kaybı ve altyapı hizmetlerine yönelik talebin yükselmesi açısından son derece önemlidir. Alanya, Kuşadası, Belek, Marmaris gibi emekli göçü bölgelerinde de yerleşim alanlarının yayılması sürmekte ve bu durum ulaşım, elektrik, su gibi hizmetlere olan ihtiyaç arttığı kadar, özellikle kırsal alanlarda verimli tarım alanlarının yitirilmesini de gündeme getirmektedir. Örneğin Alanya'da daha önceleri turistik tesislerin inşası için gözden çıkarılan, günümüzde ise daha çok ikinci konut alanları ve villalar için kullanılan muz bahçelerinde olduğu gibi. Konut talebi sonucunda tarım alanlarında göz alabildiğine uzanan inşa halindeki ikinci konut alanları ortaya çıkmakta, sürekli olarak yeni konut projeleri gündeme gelmekte ve bu durum çevresel etkilerin en belirgin örneğini oluşturmaktadır (Fotoğraf 3). Ele aldığımız üç ilden bir örnek verecek olursak, 2004 yılında Aydın, Muğla ve Antalya'da yabancılar tarafından edinilmiş toplam taşınmaz sayısı 13.350 iken bu sayı 2008'de 34.942'ye yükselmiştir. Dört yılda konut talebindeki % 162 oranındaki bu artış, yapılaşma, yerleşimin yayılması ve bağlantılı diğer hizmetlere talep ile ilgili iyi bir fikir vermektedir.

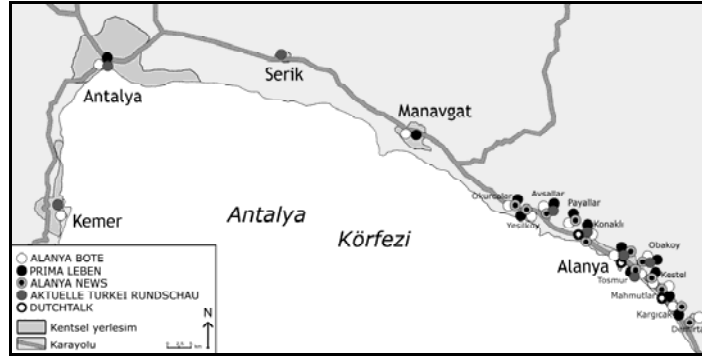
6. Sonuç

Uluslararası göç hareketleri içinde Türkiye'nin konumu değişmektedir. Bu değişimin en önemli göstergelerinden biri de Türkiye'nin giderek artan sayıda Avrupalı emekli nüfus ile tanışmış olmasıdır. Kitle turizmi ile daha önceden tanışmış diğer destinasyonlarla (örneğin İspanya kıyıları) ile karşılaştırıldığında daha az bozulmuş *doğal çevre ve kıyılar* ile *Akdeniz iklimi* gibi fiziksel özellikler ve *ucuz yaşam, Türk halkının yaşam tarzı* ve *AB üyelik süreci* gibi sosyal-politik gerekçelerle ülkemize yerleşen Avrupalı emekliler, yerleştikleri kıyı kentlerinde dikkat çekici değişimlere yol açmaktadırlar. Her ne kadar başlangıç aşamasında sayılabilsede, bu etkilerin çok yönlü bir değerlendirmesi gerekli görünmektedir. Uluslararası emekli göçleri, Türkiye'de turizmin yarattığı etkilerin ilerlemiş ve çok daha karmaşık bir boyutunu gündeme getirmiştir. Ekonomik, kültürel ve çevresel etkiler olarak sınıflandırdığımız bu etkiler, birbiriye ilişkilidir ve kesin sınırlarla ayrılması mümkün değildir. Ancak her bir etki, kendi içinde olumlu ve olumsuz yönleri ile değerlendirilmelidir. Örneğin konut edinimi ülkeye önemli bir girdi sağlarken, konutları edinenlerin kendi ülkelerinden kişilere buraları tatil için kiraya vermeleri kayıt dışı bir ekonomiyi de doğurmaktadır. Konut talebi sürerken, yerleşimlerin hızla yayılması ve kent planlaması açısından bu sürecin tartışılması gerekmektedir. Göçmenler kendi kültürlerini geldikleri bölgelere çeşitli yollardan taşıırken, yarattıkları değişime ilişkin yerel halkın bakışı nedir sorusu da önemini korumaktadır. Bu açıdan göçmenlerin toplumsal entegrasyonu da önemli bir konu olarak görülmelidir. Bu konu, göçmenlerin Türkiye ile etnik, dinsel ya da kültürel herhangi bir bağının bulunmaması açısından önemlidir. Zira Türkiye bugüne kadar çoğunlukla soydaş göçmenlerini kabul etmiş ve göçmen entegrasyonu açısından çok da ciddi sorunlar yaşamamış bir ülkedir.

Türkiye, uluslararası turizm pazarı içinde önemli bir yer edinmeye yönelik çabaları sonucunda, *turist* beklerken *göçmenlerle* tanışmıştır. Bunun yanı sıra 80'lerle başlayan dışa açılma ve Avrupa Birliği'ne uyum süreci içinde, ülkemiz bir değişimin de sancılarını çekmektedir. Türkiye'nin bu süreçte karşılaştığı uluslararası emekli göçü, diğer Güney Avrupa ülkelerinin de karşılaştığı ve uygun iklim koşullarına sahip ve uluslararası turizm pazarında önemli bir destinasyona dönüşmüş olan her ülkenin karşılaşması olası bir göç türüdür. Dolayısıyla, bu göç hareketinin yalnızca konut satışı ya da ulusal bütünlük kaygıları gibi konular etrafında değil, aynı zamanda göçmenlerin beklenti ve sorunları ile yerel halkın tutumları ve bütünlüşme açısından da ele alınması gerekir. Uluslararası göç hareketleri içinde, kalkınmış ülkelerden kaynaklanan bir nüfus hareketinin hedefi olmak, Türkiye'nin uluslararası toplumda değişen imajının ve sunduğu standartların da olumlu yönde gelişme sağladığının bir göstergesi olarak kabul edilmelidir. Daha önce de belirtildiği gibi günümüz toplumuna ulus-ötesi yaşam biçimleri damgasını vururken, artık göçü yönetmek, etkilerini değerlendirmek ve ana toplum ile göçmen grubu arasındaki etkileşimi izlemek önem kazanmaktadır. Türkiye'nin bu konuda istikrarlı bir göç politikası oluşturmasının vakti ise gelmiş ve geçmektedir.



Foto1. Sıçrama yoluyla yayılmaya bir örnek olarak Hıristiyan mezarlığı (Alanya, Antalya). **Foto 2.** Emekli göçü destinasyonlarının kültürel görünümünün ayrılmaz parçası haline gelen emlak şirketlerine bir örnek (Kuşadası, Aydın). **Foto 3.** Konut talebine bağlı olarak artan, yerleşimlerin yayılmasını hızlandıran ve altyapı hizmetlerine talebi artıran yapılaşma alanları çevresel etkilerin başında gelir (Belek, Antalya.) *Fotoğraflar:* İ. Südaş



Şekil 2. Antalya’da kültürel yayılma: Antalya Körfezi çevresinde, genişleme yayılmasına bir örnek olarak özellikle Alanya ve çevresinde yoğunlaşan yabancı dilde yerel gazeteler (İ.Südaş).

Notlar

1. IRM: International Retirement Migration. Konu hakkındaki ayrıntılı değerlendirmeler için bakınız: Williams vd. 1997; King vd. 1998; Warnes 2001
2. Didim Emlakçılar Odası tarafından 28 Temmuz 2008’de Milliyet gazetesine yapılan açıklama.
Kaynak: <http://emlak.milliyet.com.tr/Default.aspx?aType=HaberDetay&articleID=3437> (Son erişim: 1 Eylül 2008)
3. Türkiye’de, emekli göçmenler dışında kalan diğer Avrupalı göçmen grupları için bakınız Kaiser ve İçduygu 2005

Referanslar

- Alanya Ticaret ve Sanayi Odası. 2008. *Alanya merkezli faaliyet gösteren Yabancı Sermayeli firmaların uyruklarına ve meslek gruplarına göre dağılımı*. ALTSO İstatistiği, Alanya
- Balkır, C., B. Kırkulak. 2007. “Turkey as a New Destination for Retirement Migration” *International migration, multi-local livelihoods and human security: Perspectives from Europe, Asia and Africa* Institute of Social Studies. The Netherlands
- Day F. A., J. M. Barlett 2000. “Economic Impact of Retirement Migration on the Texas Hill Country”. *Journal of Applied Gerontology* Vol. 19 (1):78–94
- Erdoğanaras, F., Ö., Güzey, N. Görer Tamer, Ü. Duman. 2005. “Globalization Of The Real Estate Market In Turkey: Foreign Retirement Migration In Dalyan” *European Network For Housing Research International Housing Conference*. Rejtkjavi
- Fagan M., F. C. Longino. 1993. “Migrating Retirees: A Source for Economic Development” *Economic Development Quarterly*. Vol. 7(1):98–106
- İçduygu, A. 2006. *Türkiye-Avrupa Birliği İlişkileri Bağlamında Uluslararası Göç Tartışmaları*. Yayın no: TÜSİAD-T/2006–12/427. İstanbul
- Gustafson, P. 2002. “Tourism and Seasonal Retirement Migration”. *Annals of Tourism Research*. Vol. 29 No: 4: 899-918
- Kaiser, B. 2003. “Lifeworlds of E.U. Immigrants in Turkey”. *Migration and Labour in Europe: Views from Turkey and Sweden* (Editörler: E. Zeybekoğlu ve Bo Johansson) içinde. MURCIR ve NIWL, İstanbul
- Kaiser, B. A. İçduygu. 2005. “Türkiye’deki Avrupa Birliği Yurttaşları” A. Kaya ve T. Tahranlı (der.) içinde, *Türkiye’de Çoğunluk ve Azınlık Politikaları: AB Sürecinde Yurttaşlık Tartışmaları*, Tesev Yayınları, İstanbul, 2005, ss. 171–181
- King, R., A. M. Warnes, M. A. Williams. 1998. “International Retirement Migration in Europe”. *International Journal of Population Geography* 4(2): 91–111
- Longino, C. F., Crown, W. H. 1990 “Retirement migration and interstate income transfers”, *The Gerontologist* 30: 784-789
- Mutluer, M., İ. Südaş. 2005. “Yabancıların Türkiye’de Mülk Edinimi: Coğrafi Bir Yaklaşım” *Ege Coğrafya Dergisi* 14 (1–2):45–55
- Özgüç, N. 2003. *Turizm Coğrafyası: Özellikler ve Bölgeler*. Çantay Kitabevi. İstanbul
- Sastry, M. L. 1992. “Estimating the Economic Impacts of Elderly Migration: An Input-Output Analysis” *Growth and Change* Vol. 23 (1):54-79
- Serow W. J., W. H. Haas 1992. “Measuring the Economic Impact of Retirement Migration: The Case of Western North Carolina” *Journal of Applied Gerontology*, Vol. 11 (2):200–215
- Südaş, İ., M. Mutluer. 2006. “Immigration européenne de retraités vers la «Riviera turque»: le cas d’Alanya (côte méditerranéenne)” *Revue Européenne des Migrations Internationales*. Vol.22 (3):203–223
- Südaş, İ., M. Mutluer. 2008. “Migrations européennes vers les lieux touristiques turcs: effets économiques” *Tourisme et Diversités: Facteurs de Développement?* içinde sf: 71–81 (Editörler: M. Sarlet ve A. Manço) L’Harmattan Paris.
- Tamer-Görer, N., F. Erdoğanaras, Ö. Güzey, Ü. Yüksel. 2006. “Effects of Second Home Development by Foreign Retirement Migration in Turkey” *42nd ISOCaRP Congress*. İstanbul

- Tümertekin, E., Özgüç, N. 2006. *Beşeri Coğrafya: İnsan Kültür Mekân*. Çantay Kitabevi, İstanbul
- Warnes, A. M. 2001. "The International Dispersal of Pensioners from Affluent Contries". *International Journal of Population Geography* 7:373-388
- Williams, A., M. Hall. 2000. "Tourism and Migration: New Relationships between Production and Consumption", *Tourism Geographies* 2(1):5-27
- Williams, A.M., King, R. and Warnes, A. 1997. "A place in the sun: international retirement migration from Northern to Southern Europe", *European Urban and Regional Studies* 4: 115-134
- Hürriyet, 2007. "Yabancılara 4 yılda 7 milyar dolarlık emlak satışı" 20 Şubat 2007 www.hurriyet.com.tr (Son erişim: 1 Eylül 2008)
- Kenthaber, 2007. "Kuşadası'nda İrlandalıları sitesi" 27 Temmuz 2007 www.kenthaber.com (Son erişim: 1 Eylül 2008)
- Milliyet, 2005. "Didim'de su faturaları bile İngilizce" 21 Eylül 2005 www.milliyet.com.tr (Son erişim: 1 Eylül 2008)
- Ntvmsnbc, 2007. "Yabancıya satılan yazlığa vergi denetimi" 15 Mayıs 2007 www.ntvmsnbc.com (Son erişim: 1 Eylül 2008)
- Ntvmsnbc, 2008. "Hangi turist, neden Türkiye'yi tercih ediyor?" 26 Temmuz 2008 www.ntvmsnbc.com (Son erişim: 1 Eylül 2008)
- Sabah, 2008. "Almanların yeni vatani: Alanya" 16 Temmuz 2008 www.sabah.com.tr (Son erişim: 1 Eylül 2008)