

# Türkiye’de Üniversitelerin Kentleşme Üzerine Etkileri

## *The effects of universities on urbanization in Turkey*

Şevket Işık\*

*Ege Üniversitesi Edebiyat Fakültesi Coğrafya Bölümü, İzmir*

**Öz:** Türkiye’de üniversitelerin, kentlerin nüfus, ekonomik ve sosyal yapılarında yarattığı değişimleri inceleyen çalışmaların sayısı oldukça azdır. Oysa, bugün gelinen noktaya baktığımızda, nüfusları ne olursa olsun, tüm illerimizde üniversite kurulmuştur. Bunların bir kısmı gelişmelerini büyük ölçüde tamamlarken, bir kısmı da henüz yolun başındadır. Bu çalışmada, 1992’de kurulan 24 üniversitenin, kuruldukları kentin nüfus artışına ve göç özelliklerine olan etkileri araştırılmıştır. 24 üniversiteden 9’u çeşitli nedenlerle araştırma dışında tutulmuştur. İncelenen 15 kentin verilerine göre, üniversite kurulan kentlerin büyük kısmında, 1975-1990 arasında gerileyen yıllık ortalama nüfus artış hızının, 1990 sonrasında önemli artışlar kaydettiği belirlenmiştir. Bu kentler Çanakkale, Isparta, Niğde, Afyonkarahisar, Tokat, Kütahya ve Kahramanmaraş’tır. Elde edilen önemli sonuçlardan biri de, göç oranları ile ilgilidir. Nüfus artış hızları 1990 sonrasında artan bu kentlerin bulunduğu illerde, net göç oranlarının da yükseldiği belirlenmiştir.

**Anahtar Kelimeler:** Üniversite, kent, kentleşme, göç, Türkiye.

**Abstract:** In Turkey, there are few studies that analyze the impact of universities on urban population, economic and social structure of cities. However, today we see that, universities have been established in each province regardless of its population. While some of these universities have completed their development substantially, some of them are still at the beginning of the development stage. This paper considers the impact of 24 universities, which were established in 1992 in various provinces of Turkey, on the population increase and migration rates. Eight of these 24 universities were excluded from the research for several reasons. According to the data of remaining 15, in some of these cities, decreasing annual population growth rate between 1975 and 1990 started to rise significantly after 1990. Çanakkale, Isparta, Niğde, Afyonkarahisar, Tokat, Kütahya and Kahramanmaraş are the cities that have increasing population growth rate. Another important result acquired from the research is about net migration rates. In the urban centers whose annual population growth rates have risen after 1990, the net migration rates have also increased.

**Keywords:** University, city, urbanization, migration, Turkey.

## Giriş

Ülkemizdeki kentleşme hareketlerinin geçmişi incelendiğinde, genel olarak sanayileşmenin yoğun ve iş bulma ümidinin yüksek olduğu yerlerde bir yoğunlaşmanın olduğu bilinen bir gerçektir. Bununla birlikte, kentleşmenin son 30 yıllık tarihine göz atıldığında, kentlerin çok farklı nedenlerle hızlı bir nüfuslanma sürecine girdikleri de dikkatlerden kaçmamaktadır. Sözgelimi, başta Antalya olmak üzere güney ve güneybatı Akdeniz kıyılarında turizme dayalı bir kentleşme hareketinden söz

---

\* İletişim yazarı: Ş. Işık, e-posta: sevket.i@ege.edu.tr

edilebilir. Bunun yanında, Doğu ve Güneydoğu Anadolu'da özellikle kırsal alanda yoğunlaşan terör hareketlerinin, kırsal alanda önemli çözümler yarattığı ve bu bölgelerin kentlerinde çok hızlı bir nüfuslanmaya neden olduğu da bir gerçektir (Işık, 2005). Ülkemizdeki kentleşme hareketlerinin önemli bir özelliği de, kentleşmenin uzun yıllar kırdan-kente yönelik göçlere dayalı olmasıdır. Bugün göçlerin genel yapısı içinde, kentlerden kentlere göç önem kazanmış olsa da, kentleşmenin büyük gelişme kaydettiği dönemlerde, kentleşmenin temel dinamiği kırlardan gelen nüfusa dayalı olmuş; göç alan yerlerde hızlı bir nüfus artış süreci yaşanırken, net göç oranları da yükselmiştir.

Bu araştırmada, Türkiye'nin değişik kentlerinde kurulan üniversitelerin, bir kentleşme modeli veya nedeni olup olmadıklarına bir yanıt bulunmaya çalışılarak; buldukları kentlerin nüfus ve göç oranları üzerine ne gibi etkilerinin olduğuna yanıt aranmıştır. Üniversitenin temel misyonu, eğitim ve araştırma olmakla birlikte, bu kurumlar, içinde buldukları kentlerin büyüklüğüne ve diğer fonksiyonların düzeyine bağlı olarak, bir kentin gelişmesine çok değerli katkılar yapabilir. Gerçekten de, bugün bir üniversite tarafından yürütülen faaliyetler, onun temel misyonunun çok ötesine geçmiş; çok geniş alanlar kaplamaları, büyük istihdam yaratmaları ve oldukça geniş bütçe harcamaları ile son derece karmaşık bir yapıya bürünmüşlerdir (Felsentein, 1996). Başka bir anlatımla, modern üniversiteler geleneksel eğitim ve araştırma işlevlerine ek olarak, özel sektörle işbirliği halinde sürdürülen araştırma faaliyetlerinden, lisanslı buluşlara kadar uzanan çok geniş ulusal ve uluslararası ekonomik ilişkileri kadar; yakın çevrelerine olan etkileriyle de farklı bir misyon taşımaktadır (Drucker, J. ve Goldstein, H., 2007).

Üniversitelerin zamanla büyümeleri, öğrenci ve öğretim elemanı sayılarının hızla yükselmesi; üniversitelerin bulunduğu kentlerde birçok alanda değişimler yaratmıştır. Üniversitelerin kurulmasını izleyen yıllarda, bu tip kentlerin nüfus miktarında, yaş yapısında, göç verilerinde çok çarpıcı değişimler ortaya çıkabilmektedir. Üniversitelerin, kentler üzerinde yarattığı değişimler sadece nüfus ile de sınırlı kalmamaktadır. Üniversitelerin kurulması ile doğrudan veya dolaylı olarak yaratılan istihdam ve bunun beraberinde getirdiği gerek kurumsal gerek çalışanların, öğrencilerin ve ziyaretçilerin yaptığı harcamalar kentlerin ekonomik yapısında büyük canlılık yaratmaktadır. Nitekim, 1992'de kurulan bazı üniversitelerin, 2007 yılı bütçe harcamaları incelendiğinde, sadece kurumsal harcamaların bile büyük boyutlara ulaştığı gözlenmektedir. Üniversitelerin idare raporlarından aldığımız veriler, Isparta Süleyman Demirel Üniversitesi'nin 2007 yılındaki harcamasının 85 milyon dolar düzeyinde olduğunu gösterirken; bu rakam Kocatepe Üniversitesi'nde 45, Çanakkale Onsekiz Mart Üniversitesi'nde ise 46 milyon doları bulmaktadır. Üniversitelerin bu kurumsal harcamalarının önemli bir kısmı personel gideri ile mal ve hizmet alımı gibi, büyük ölçüde il veya il merkezi bütününde harcanan alanlardan oluşmaktadır. Çanakkale Onsekiz Mart Üniversitesi'nin etkileri ile ilgili yürütmekte olduğumuz bir projenin ilk sonuçları da il merkezindeki öğrenciler tarafından 2007 yılında yapılan doğrudan harcamanın 50 milyon doları geçtiğini göstermektedir.

Üniversitelerin, bu tip kentlerdeki önemli yansımalarından biri de kentsel fonksiyonlarda yarattığı olağanüstü değişimdir. Gerçekten de, büyük ve genç bir nüfus kitlesi, bulunduğu kentin tüm tüketim kalıplarını değiştirmekte ve kentte daha önce olmayan birçok ekonomik faaliyet yaratırken, mevcut iş kollarının da gelişmesine katkıda bulunmaktadır. Kentlerin kısa zamanda artan nüfusları, yoğun bir konut talebi yaratmakta ve bu durum kentlerin alansal büyümesini de hızlandırmaktadır. Böylece, üniversite kurulan özellikle küçük ve orta büyüklükteki kentler hızlı bir büyüme sürecine girebilmektedir. Bugüne kadar pek çok il ve hatta ilçede üniversite kurulması taleplerinin altında da işte bu gerçek yatmaktadır.

### **İlgili Çalışmalar**

Türkiye'de üniversitelerin buldukları kentlerin nüfusuna, kentsel gelişmesine ve ekonomik yapısına olan etkilerinin araştırıldığı çalışmaların sayısı ne yazık ki, oldukça sınırlıdır. Bu konudaki ilk çalışmalardan biri, Karadeniz Teknik Üniversitesi Şehir ve Bölge Planlama Bölümü öğretim üyelerinden, sayın Saliha Erkonak AYDEMİR'e aittir. AYDEMİR çalışmasında, İstanbul ve Ankara illeri dışında kurulan ilk üniversitelerden biri olma niteliğini taşıyan Karadeniz Teknik

Üniversitesi'nin (1955), Trabzon ve çevresine doğrudan ve dolaylı ekonomik katkılarını incelemiştir (Aydemir, 1994). Diğer bir çalışmada ise, yine Karadeniz Teknik Üniversitesi'nin kent ve bölge iş dünyası ile ilişkileri üzerinde durularak, üniversitenin bu konuda oynadığı önemli role dikkat çekilmiştir (Beyazlı-Aydemir vd. 2005).

Üniversitelerin kentsel gelişmedeki rolünü irdeleyen ilk çalışmalardan biri de, Murat ÖZYABA'nın "Kentsel gelişmede üniversitenin rolü: Uludağ Üniversitesi ve Bursa" başlığını taşıyan araştırmasıdır. ÖZYABA çalışmasında, üniversitelerin bölgesel ekonomik kalkınmadaki rollerini ve kentsel gelişmeye etkilerini genel bir yaklaşımla ele aldıktan sonra, Uludağ Üniversitesi'nin bu anlamdaki etkilerine yer vermiştir (Özyaba, 1999).

Muğla Üniversitesi'nin etkileri ise sayın Muhammed KARATAŞ'ın doktora tezine konu olmuştur. KARATAŞ, 2002 yılında tamamladığı tezinde, üniversitelerin sosyo-ekonomik gelişmedeki rollerine yer verdikten sonra, Muğla Üniversitesi'nin kurumsal yapısı ve gelişimi ile üniversitenin sosyal ve ekonomik gelişme sürecine etkilerini incelemiştir (Karataş, 2002).

Üniversitelerin, kentleşme konusundaki etkilerinin incelendiği çalışmalardan bir diğeri de sayın Sevil SARGIN'ın, "Şehirleşme-Üniversiteler:Üniversitelerin Şehirleşmeye Etkisi" başlığını taşıyan yayımıdır. Bu çalışmanın birkaç açıdan önemi vardır. Bunlardan en önemlisi, hiç kuşku yok ki, üniversitelerin etkilerini bir kitap düzeyinde araştıran ilk çalışma olmasıdır. İkincisi ve belki de en önemlisi, bu konuda coğrafyacılar tarafından ele alınan ilk çalışmayı meydana getirmesidir. Isparta kentindeki Süleyman Demirel Üniversitesi'nin etkilerini araştıran SARGIN çalışmasında, Türkiye'de şehirleşme hareketlerindeki genel yaklaşımlarından sonra, ülkemizdeki üniversitelerin gelişme süreçlerini incelemiştir. Bu iki bölümü, Isparta şehrinin özellikleri ve üniversitenin gelişme sürecinin değerlendirildiği bölüm izlemiştir. Bu bölümlerden sonra, özellikle Süleyman Demirel Üniversitesi'nin nüfus, kentsel fonksiyonlar ve ekonomik yapısı üzerine etkileri ortaya konmaya çalışılmıştır. Bu konudaki yaklaşımlar, alan araştırmalarından elde edilen bulgulara dayandırılmıştır (Sargin, 2006).

### **Materyal ve Yöntem**

Üniversitelerin yukarıda belirtildiği gibi çok farklı boyutlarda etkisi bulunmakla birlikte, burada konu sınırlı tutularak, onların buldukları kentlerin nüfus artışlarına ve göç oranlarına etkisini sorgulamaya çalıştık. Bu etkinin sorgulanabilmesi için 1992 yılında kurulan üniversiteler dikkate alınmıştır. 1992'den önce kurulan üniversitelerin araştırmanın dışında tutulmasının nedeni, genellikle büyük merkezlerde yer almaları; dolayısıyla üniversite etkisinin sanayi, ticaret, turizm gibi faaliyetlerle adeta maskeleniyor olmasıdır. 1992'den sonra kurulan üniversiteler ise henüz kuruluşlarını tam olarak gerçekleştirilmeyen üniversiteler olmaları nedeniyle araştırmaya doğal olarak dahil edilmemişlerdir. Büyük illerde kurulan özel üniversiteler de dikkate alınmayan diğer kurumlardır.

1992 yılında Bakanlar Kurulu'nun aldığı kararla kurulan 24 üniversitenin dağılımı incelendiğinde (Şekil 1-Çizelge 1), büyük bir kısmının ülkenin batı yarısında yer alan illerde toplandığı görülür. Bu üniversitelerin bulunduğu illerin ilçelerinde de bazı fakülte ve yüksek okullar bulunmaktadır.

Bununla birlikte, kurulan üniversitelerin, buldukları merkezlere olan etkileri konusunda, tüm kentler için genel bir yargıya ulaşmak çok kolay değildir. Nitekim bazı kentlerde, üniversitelerin buldukları kente ve kentsel gelişmeye olan etkileri; bu etkinin boyutları çok kolay fark edilebilir ve ortaya konabilirken, bu durum bazı kentler için ne yazık ki, oldukça zor görünmektedir. 1992 yılında kurulan üniversitelerin etkileri konusunda, bir genelleştirme yapmayı zorlaştıran, başka bir ifadeyle, bazı kentlerde üniversitelerin nüfus üzerindeki etkilerini perdeleyen bu unsurları şu şekilde özetlemek mümkündür.

**Bazı üniversitelerin nüfus hacmi büyük kentlerde yer alması ve üniversitenin etkisinin gölgelenmesi:** Sözelimi İstanbul, İzmir, Mersin gibi kentlerin yüksek nüfusa sahip olmalarının yanı

sıra sanayi, ticaret, turizm gibi çok farklı ekonomik fonksiyonlara sahip olmaları, yoğun göçe maruz kalmaları üniversitelerin nüfus artışı üzerindeki etkilerini bir hayli gölgelemektedir. Başka bir ifadeyle, adı geçen kentlerin geniş alanları etkileyen farklı ekonomik işlemlere sahip olması onları geleneksel göç merkezleri haline getirmiştir. Bu nedenle, üniversitelerin kentin nüfus ve kentsel gelişmeye olan doğrudan etkisini ortaya koymak, bu tip kentlerde son derece güçtür.



Şekil 1. 1992 yılında üniversite kurulan merkezler

Çizelge 1. 1992'de kurulan üniversiteler

Üniversitelerin Kurulduğu İller	Üniversite Adı	Üniversitelerin Kurulduğu İller	Üniversite Adı
Bolu	Abant İzzet Baysal Üniversitesi	Kahramanmaraş	Sütçü İmam Üniversitesi
Aydın	Adnan Menderes Üniversitesi	Kırkkale	Kırkkale Üniversitesi
Afyonkarahisar	Afyon Kocatepe Üniversitesi	Kocaeli	Kocaeli Üniversitesi
Balıkesir	Balıkesir Üniversitesi	İçel	Mersin Üniversitesi
Manisa	Celal Bayar Üniversitesi	Muğla	Muğla Üniversitesi
Çanakkale	Onsekiz Mart Üniversitesi	Hatay	Mustafa Kemal Üniversitesi
Kütahya	Dumlupınar Üniversitesi	Niğde	Niğde Üniversitesi
Tokat	Gaziosmanpaşa Üniversitesi	Denizli	Pamukkale Üniversitesi
Gebze	Gebze Yüksek Teknoloji Enstitüsü	Sakarya	Sakarya Üniversitesi
Şanlıurfa	Harran Üniversitesi	Isparta	Süleyman Demirel Üniversitesi
İzmir	İzmir Yüksek Teknoloji Enstitüsü	Zonguldak	Karaelmas Üniversitesi
Kars	Kafkas Üniversitesi	İstanbul	Galatasaray Üniversitesi

**Üniversitelerin çok sayıda merkeze dağılımı:** Bilindiği gibi üniversitelerimiz, genel olarak bulunduğu illerin merkezlerinde yer almakla beraber, bazı birimleri değişik yerleşim birimlerine yayılmıştır. Dağılımın çok üst boyutlarda olduğu üniversitelerin, buldukları il merkezlerine olan etkileri de zayıflamaktadır. Nitekim Zonguldak'ta kurulan Karaelmas Üniversitesi Bartın, Çaycuma, Devrek, Karabük, Safranbolu, Alaplı gibi çok sayıda merkeze dağılmıştır. Bu dağılım, adı geçen üniversitenin Zonguldak kent nüfusuna olan etkilerini büyük ölçüde sınırlamıştır.

Şanlıurfa'da kurulan Harran Üniversitesi için de aynı durum geçerlidir ve bu üniversitenin 9000 civarında olan öğrencisinin önemli bir kısmı ilçelerinde yer almaktadır.

**Bazı kentlerde, üniversite oluşturulmasından önce de çok sayıda öğrenci barındıran eğitim kurumlarının bulunması:** Bu tip kentlerde, üniversiteler 1992'de kurulmakla beraber, 1992 öncesinde yüksek okul, meslek yüksek okulu gibi köklü kurumlara sahip olması nedeniyle, 1992 sonrasında buldukları kente olan etkileri, diğer kentlere göre daha sınırlı olmuştur. Sözelimi, Balıkesir'de Necatibey Eğitim Fakültesi, Mühendislik-Mimarlık Fakültesi ve Meslek Yüksek Okulu; Bolu'da Eğitim Fakültesi, İktisadi ve İdari Bilimler Fakültesi, Meslek Yüksek Okulu; Muğla'da İktisadi ve İdari İlimler Fakültesi, Denizli'de Eğitim ve Mühendislik Fakülteleri ile Meslek Yüksek Okulu 1992 öncesinde kurulmuş olan kurumlardır. İşte bu nedenle, bu tip kentlerde üniversitelerin nüfus üzerindeki etkileri deyim yerindeyse maskelenmektedir.

17 Ağustos depremi de özellikle İzmit ve Adapazarı merkezlerindeki nüfus yapısını önemli ölçüde değiştirmiş, üniversite etkisinin ortaya konmasını güçleştirmiştir.

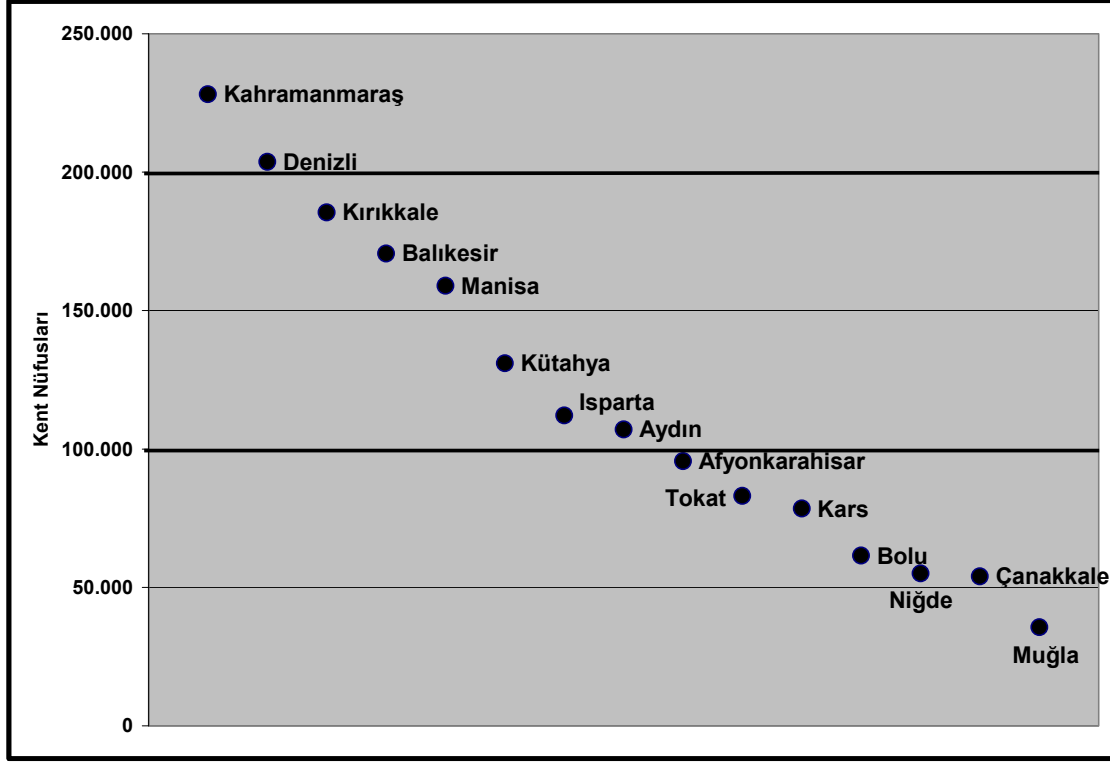
Yukarıda yaptığımız açıklamalar çerçevesinde, 1992'de kurulan üniversitelerin buldukları kentlerin nüfuslarına olan etkilerini saptamak için, çalışmamızı güçleştirecek bazı üniversiteler-kentler inceleme dışında bırakılmıştır. Bunlardan ikisi İzmir ve Gebze'de yer alan yüksek teknoloji enstitüleridir. Bu iki kurum öğrenci sayılarının az ve büyük kentlerde yer almaları nedeniyle inceleme dışında tutulmuştur. İstanbul'daki Galatasaray Üniversitesi de bu listeye dahil edilebilir. Sakarya ve Kocaeli üniversiteleri de, özellikle 19 Ağustos depremi nedeniyle nüfuslarında önemli değişimler yaşamaları; Karaelmas (Zonguldak), Harran (Şanlıurfa), Mustafa Kemal üniversiteleri (Hatay) birçok ilçeye dağılmaları nedeniyle yine araştırma dışında bırakılan diğer üniversiteler olmuştur. 1992'de alınan kararlar bazı vakıf üniversiteleri de kurulmakla beraber, bunların önemli bir kısmının İstanbul'da toplanması nedeniyle bu üniversitelerin etkisi de incelenmemiştir.

Sonuç olarak, 1992'de kurulan üniversitelerin, buldukları kentlerin nüfusuna olan etkileri aşağıdaki Çizelge 2'de verilen 15 kent kapsamında değerlendirilmiştir. Söz konusu üniversitelerin bir kısmı, buldukları ilin birkaç kentine dağılmış olmakla beraber, üniversitenin ele alınan kente olan etkisini daha doğru bir şekilde belirlemek amacıyla, yalnızca il merkezlerinde öğrenim gören öğrenci sayıları dikkate alınmıştır. Araştırma kapsamına alınan 15 kent merkezinin 1990 nüfusları incelendiğinde, kurulan 15 üniversitenin büyük bir kısmının, nüfusları 150.000'in altında olan merkezlerde kurulduğu dikkat çekmektedir. Afyonkarahisar, Tokat, Kars, Bolu, Niğde, Çanakkale ve Muğla, nüfusları 100.000'in altında olan kentleri meydana getirirken; Muğla 35.000 civarındaki nüfusuyla dikkat çekmektedir. Denizli ve Kahramanmaraş gibi sanayi yatırımlarımdan pay alan il merkezleri, nüfusları 200.000'in üzerinde olan kentleri meydana getirmektedir (Çizelge 2-Şekil 2).

**Çizelge 2. 1992'de üniversite kurulan 15 kentin 1990 nüfusları**

Üniversite kurulan il merkezleri	Kurulan üniversite	1990 nüfusu
1 Kahramanmaraş	Sütçü İmam Üniversitesi	228.129
2 Denizli	Pamukkale Üniversitesi	203.741
3 Kırıkkale	Kırıkkale Üniversitesi	185.431
4 Balıkesir	Balıkesir Üniversitesi	170.589
5 Manisa	Celal Bayar Üniversitesi	158.928
6 Kütahya	Dumlupınar Üniversitesi	130.944
7 Isparta	Süleyman Demirel Üniversitesi	112.117
8 Aydın	Adnan Menderes Üniversitesi	107.011
9 Afyonkarahisar	Afyon Kocatepe Üniversitesi	95.643
10 Tokat	Gaziosmanpaşa Üniversitesi	83.058
11 Kars	Kafkas Üniversitesi	78.455

12	Bolu	Abant İzzet Baysal Üniversitesi	61.509
13	Niğde	Niğde Üniversitesi	55.035
14	Çanakkale	Onsekiz Mart Üniversitesi	53.995
15	Muğla	Muğla Üniversitesi	35.605



Şekil 2. 1992’de üniversite kurulan araştırma kapsamındaki 15 kentin 1990 nüfusları

### Analiz ve bulguların yorumlanması: Üniversitelerin kent nüfusuna etkileri

Üniversitelerin, buldukları kentlere pek çok açıdan etkileri olabileceğini tahmin etmek hiç kuşku yok ki zor değildir. Bu etkilerin en başında, kentlerin nüfus miktarında ve yapısında yarattığı hızlı değişimler gelirken; kent alanının büyümesi, kentsel fonksiyonların çeşitlenmesi ve çok yeni istihdam alanlarının yaratılması, konut piyasasının canlanması, kentsel alan kullanımında önemli yapısal değişimler yaratması da sayılabilir. Ancak yeni kurulan üniversitelerin bu değişimlerdeki etkisi ve bu etkinin boyutu, küçük veya orta büyüklükteki bir kentte çok daha rahat algılanabilirken, büyük kentlerde bunu belirlemek daha güçtür.

Üniversitelerin, buldukları kentlerin nüfus yapısına olan etkileri, öncelikle kentlerin ve üniversitenin büyüklüğü ile doğrudan ilişkilidir. Nitekim, herhangi bir kentin nüfusunda belirli bir ağırlığı bulunmayan üniversitelerin, buldukları kentlerin nüfusunda yaratacağı etkiler de daha sınırlı olacaktır. Konuya bu açıdan bakıldığında, 1990’da nüfusu 100.000’in altında olan kentlerin, bugün çok önemli bir öğrenci payına sahip olduğu görülür. Kentlerin 2007 nüfusları ile bu merkezlerde aynı yılın üniversite öğrencilerinin sayıları incelendiğinde Muğla, Çanakkale, Isparta, Bolu, Niğde ve Afyonkarahisar’da, öğrencilerin kent nüfusundaki payının bir hayli yüksek olduğu görülür. Üniversite öğrencilerinin, kent nüfusundaki payı Muğla’da % 30’a ulaşırken, bu oran Çanakkale’de % 19, Isparta, Bolu ve Niğde’de %11’ler düzeyindedir. Nüfus miktarı daha fazla olan kentlerde ise üniversite öğrencilerinin kent nüfusları içindeki payı son derece sınırlıdır (Çizelge 3 ve Şekil 3).

Yaptığımız incelemeler, 1992’de kurulan üniversitelerin buldukları kentlerin nüfus artış hızına olan etkileri dikkate alındığında, bu etkinin özellikle Çanakkale, Isparta, Afyonkarahisar,

Kütahya, Niğde, Tokat, Kahramanmaraş ve Kırıkkale kentlerinde çok belirgin olduğunu göstermektedir. Bu kentlerin büyük bir kısmında nüfus artış hızı 1975'ten sonra azalma eğilimine girmiş, bu eğilim 1990-2000 döneminde sona ererek, tekrar artmıştır. Sözelimi, Çanakkale kentinin 1975-1980 döneminde binde 52 olan yıllık ortalama nüfus artış hızı 1980-1985 döneminde binde 37'ye, 1985-1990 döneminde ise binde 23'e gerilemiş olmasına rağmen, 1990-2000 dönemindeki artış hızı binde 34 olarak gerçekleşmiştir. Kent nüfusunun, üniversitenin kurulmasıyla hızlı bir şekilde arttığı yapılan çalışmalarda da vurgulanmaktadır (Çavuş, 2007:53 ve Kahraman, 2006:143). Isparta'da da buna benzer bir gelişme dikkati çekmektedir. Kentin 1975-1980'deki yıllık ortalama nüfus artışı binde 64'ken, bu rakam izleyen iki dönemde binde 31 ve binde 20'ye gerilemiş; 1990-2000 döneminde binde 28'e, 2000-2007 döneminde ise binde 31'e çıkmıştır. Niğde kentindeki nüfus artışında meydana gelen değişim de oldukça çarpıcıdır. 1975-1990 arasında azalma sürecine girerek binde 23'e kadar gerileyen nüfus artışı, 1990-2000 ve 2000-2007 dönemlerinde binde 35'e yükselmiştir. Üniversitenin gerek nüfus artışı gerekse kentsel gelişmedeki etkisi, yapılan bir çalışmada da belirtilmiştir (Özel, 2005). Bu iki kentten nüfus artışlarında izlenen bu durum Niğde, Afyonkarahisar, Kütahya, Kahramanmaraş, Kırıkkale ve Tokat kentleri için de geçerlidir (Çizelge 4).

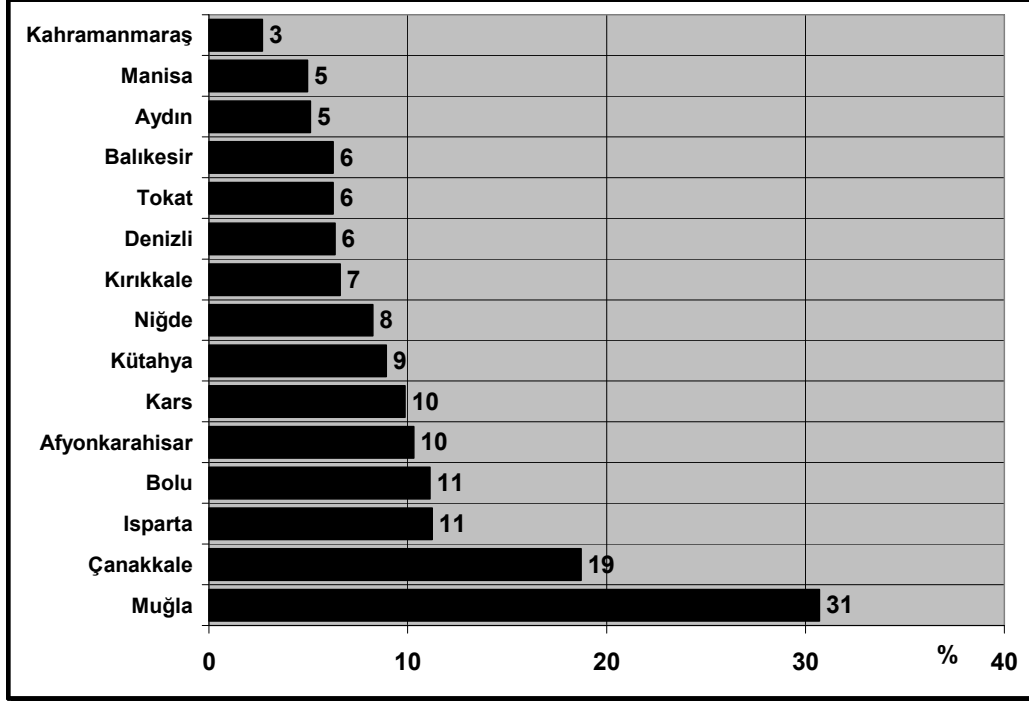
**Çizelge 3.** Araştırma kapsamındaki 15 üniversitenin kurulduğu kentlerin 2007 nüfusları, üniversite öğrencilerinin sayısı ve kent nüfusuna oranı.

Üniversite	Kurulduğu Kent	Kent Merkezinin nüfusu 2007	Üniversitenin toplam öğrenci sayısı 2007	İl merkezindeki öğrenci sayısı 2007	İl merkezindeki öğrencilerin kent nüfusuna oranı (%)
Muğla Üniversitesi	Muğla	52 918	22 145	16 700	31
Onsekiz Mart Üniversitesi	Çanakkale	86 544	21 686	16 200	19
Süleyman Demirel Üniv.	Isparta	184 735	34 690	20 750	11
Abant İzzet Baysal Üniv.	Bolu	107 857	15 735	12 000	11
Niğde Üniversitesi	Niğde	100 418	11 098	10 714	11
Afyon Kocatepe Üniv.	Afyonkarahisar	159 967	25 569	16 500	10
Kafkas Üniversitesi	Kars	76 992	14 000	7 600	10
Dumlupınar Üniversitesi	Kütahya	212 934	27 000	19 000	9
Kırıkkale Üniversitesi	Kırıkkale	192 257	14 063	12 700	7
Pamukkale Üniversitesi	Denizli	323 151	24 357	20 500	6
Gaziosmanpaşa Üniv.	Tokat	127 988	12 080	8 000	6
Balıkesir Üniversitesi	Balıkesir	241 404	25 028	15 087	6
Adnan Menderes Üniv.	Aydın	168 216	21 000	8 600	5
Celal Bayar Üniversitesi	Manisa	281 890	24 221	14 000	5
Sütçü İmam Üniversitesi	Kahramanmaraş	371 835	15 057	10 000	3

Burada vurgulanması gereken bir nokta da, söz konusu kentlerdeki bu artış hızının ne kadar süreceği ya da bir artış sürecinin yaşanıp yaşanmayacağı ile ilgilidir. Yaptığımız değerlendirmeler, bu kentlerin 1975'ten sonra kentsel nüfus artışlarının gerilemesini sona erdiren ve 1990-2000 arasında bir artış yaratan bu durumun kısa süreli olacağı yönündedir. Bu kentlerde, üniversitelerin kurulması, kısa bir zamanda içinde kent nüfuslarında bir artış yaratsa da, üniversitelerin belirli bir doygunluğa erişmesiyle, kentsel nüfus artışlarının normal seyrine döneceğini düşünmekteyiz.

Yukarıda belirttiğimiz kentlerin nüfus artışında gözlenen bu değişimin tek nedeni elbetteki üniversite öğrencilerinin sayısındaki artış değildir. Örneğin, Kahramanmaraş kentinin nüfus artış hızında, 1975'lerden başlayıp 1990'a kadar devam eden gerileme sürecinin, 1990-2000 döneminde sona ermesinde, ilin sanayi yatırımlarından aldığı payların yüksek olması kuşkusuz etkili olmuştur.

Buna karşılık, Manisa'nın İzmir'e olan yakınlığı nedeniyle çok sayıda öğrencinin İzmir'de ikamet etmesi, üniversitenin bu kentin nüfus artışına olan etkisini sınırlandıran bir faktör olarak kabul edilebilir. Bu bakımdan, kurulan üniversitelerin giderek büyümesi, gerek öğrenci gerekse akademik ve idari personel olarak büyük miktarda nüfus çekmesi kentlerin nüfus artışına önemli katkılar yaptığı söylenebilir.



Şekil 3. Araştırma kapsamındaki 15 kentte üniversite öğrencilerinin kent nüfusuna oranı (2007)

Çizelge 4. 1992'de üniversite kurulan kentlerin nüfus artış hızı (binde)

	1960 1965	1965 1970	1970 1975	1975 1980	1980 1985	1985 1990	1990 2000	2000 2007
Çanakkale	32	34	26	52	37	23	34	19
Niğde	37	44	33	45	42	23	35	36
Afyonkarahisar	27	39	23	43	31	19	30	31
Isparta	35	34	42	64	31	20	28	31
Kütahya	44	47	56	37	36	20	24	35
Kahramanmaraş	30	112	41	55	33	16	36	19
Kırıkkale	59	93	82	52	31	-23	10	-9
Tokat	27	33	19	45	36	26	31	18
Bolu	91	43	39	31	55	40	32	35
Muğla	31	25	52	25	27	26	21	27
Manisa	31	7	16	37	60	45	30	39
Kars	51	51	6	14	33	25	0	-3
Aydın	40	30	33	43	40	34	29	23
Balıkesir	25	41	31	44	38	26	23	16
Denizli	55	49	52	47	45	38	30	23



## Göç oranlarına Etki

Kurulan üniversitelerin buldukları kentin nüfusuna olan muhtemel etkilerinden söz ederken, göç oranlarına da değinmekte yarar vardır. Üniversitelerdeki öğrenci sayılarının gelişmeye bağlı olarak her geçen yıl artması, başta kentlerin ve dolayısıyla illerin göç oranlarında da yer yer önemli değişimler yaratması beklenen bir olaydır. Ancak bu konudaki en önemli sorun, göç konusunda kent için geçerli olan uzun süreli göç verilerine sahip olmamamızdır. Uzun dönemli göç verilerinin, il bütünündeki değişimleri içermesi nedeniyle, meydana gelen değişimin ne kadarının kent merkezinden kaynaklandığını belirlemek oldukça güç olmakla birlikte, genel bir değerlendirme yapılabilir. 1990 öncesi ve sonrası göç oranlarında en göze çarpan değişim yukarıda sözünü ettiğimiz kentlerin bulunduğu illere aittir. Başka bir anlatımla, 1990-2000 dönemi kentsel nüfus artışları önceki dönemlere göre artış gösteren kentler; aynı zamanda net göç oranlarının da arttığı illerdir. Örneğin Isparta ilinin 1975-1980, 1980-1985 ve 1985-1990 dönemindeki net göçü sırasıyla -2792, -5148 ve -6495 iken bu rakam 1995-2000 döneminde pozitif dönerek 13869 olmuştur. Başka bir anlatımla binde -17 olan net göç oranı, büyük bir artışla binde 30'a yükselmiştir (Çizelge 5).

**Çizelge 5.** 1992'de üniversite kurulan illerde net göç miktarı ve net göç oranları (1975-2000).

	NET GÖÇ MİKTARI				NET GÖÇ ORANI (Binde)			
	1975 1980	1980 1985	1985 1990	1995 2000	1975 1980	1980 1985	1985 1990	1995 2000
Çanakkale	- 1 408	- 1 834	- 2 042	11 491	-4.0	-4.9	-5.2	27.4
Isparta	- 2 792	- 5 148	- 6 495	13 869	-9.3	-15.4	-17.0	30.7
Muğla	1 659	3 058	15 998	42 921	4.3	7.0	32.9	70.2
Denizli	- 3 040	2 095	10 570	15 205	-5.7	3.5	15.4	19.9
Kütahya	383	37	- 4 609	- 1 064	0.9	0.1	-8.7	-1.8
Kahramanmaraş	- 8 206	- 10 500	- 33 949	- 25 530	-13.0	-14.2	-41.6	-28.3
Niğde	- 7 311	- 11 167	- 15 857	- 699	-16.6	-22.6	-55.7	-2.2
Afyonkarahisar	- 13 379	- 15 855	- 25 779	- 16 616	-25.4	-26.5	-37.7	-22.5
Tokat	- 16 772	- 16 782	- 45 746	- 37 172	-30.0	-27.3	-67.5	-48.4
Kars	- 70 872	- 50 426	- 105 025	- 18 331	-113.1	-77.9	-163.5	-61.1
Aydın	9 382	9 365	19 077	21 553	16.7	14.7	27.1	25.5
Balıkesir	- 6 020	3 260	4 848	4 804	-7.8	3.9	5.4	4.9
Manisa	8 980	6 499	20 946	3 687	11.1	7.1	20.6	3.2
Bolu	- 505	- 4 902	- 4 149	- 10 254	-1.2	-10.9	-8.6	-40.8
Kırıkkale		- 2 252	- 8 813	- 11 626		-8.9	-27.7	-32.7

Çanakkale ili için de bu benzer değerlendirmeler yapmak mümkündür. İl, 1975-1980, 1980-1985 ve 1985-1990 dönemlerinde 2000 civarında nüfus kaybederken, 1995-2000 döneminde ilin net göçü 11000'i aşmıştır. Buna bağlı olarak ilin önceki dönemlerde binde - 4 civarında olan net göç oranı, 1995-2000 döneminde binde 27'yi aşmıştır. 1975-1990 arasındaki 5'er yıllık dönemlerde ilin Türkiye'deki net göç sıralaması 20-23 arasında değişirken, 1995-2000 döneminde net göç oranı en yüksek 9. il olmuştur.

Net göç oranları negatif kalmaya devam etmekle birlikte, 1995-2000 döneminde göç oranları artan illerin sayısı da dikkat çekicidir. Bu illerden Niğde, 1975-1990 arasında yer alan beşer yıllık dönemlerde 7000 ile 15000 arasında nüfus kaybederken bu rakam 1995-2000 döneminde 699'a kadar gerilemiştir. İlin 1985-1990 arasında binde -55.7 olan net göç oranı 1995-2000 arasında binde -2.2'ye

düşmüştür. Kütahya, Kahramanmaraş, Afyonkarahisar, Tokat ve Kars illerinde de, yine net göç negatif olmaya devam etmekle birlikte, net göç miktarında azalma meydana gelmiştir.

Bu veriler, 1992’de üniversite kurulan illerin önemli bir kısmında net göç oranlarında belirgin bir iyileşme olduğunu göstermekle birlikte, bu iyileşmeyi bütünüyle üniversitelerin etkisine bağlamak mümkün değildir. Üniversitelerin, illerin aldığı göçlerdeki etkisini daha net belirlemek amacıyla, söz konusu illere göç edenlerin, göç nedenlerine göre dağılımı bir fikir vermektedir. Türkiye İstatistik Kurumu verilerine göre, yukarıdaki 15 ile 1995-2000 arasında göç edenlerin, göç nedenlerine göre dağılımı incelendiğinde, eğitim amaçlı göçlerin bazı illerde çok önemli boyutlara ulaştığı gözlenmektedir. Nitekim, eğitim amaçlı yapılan göçlerin, illerin aldıkları göç içindeki payı Kütahya’da % 30, Niğde’de % 29, Isparta’da % 27, Afyonkarahisar’da % 23, Bolu’da % 21, Çanakkale’de % 17 düzeyindedir.

Bununla birlikte, burada diğer göç nedenlerine de dikkat çekmek de yarar vardır. Başka kentlerde öğrenim gören özellikle kız öğrencilerin, aile üyelerinden biri ile kalması çok karşılaşılan bir durumdur. Bunun gibi, tayin ve atama gibi nedenler de dikkate alındığında, üniversitenin varlığına bağlı olarak ortaya çıkan göçlerin, sadece “eğitim amaçlı göçler” altında belirtilen rakamlarla sınırlı olamayacağını, gerçek rakamın bunun bir hayli üzerinde olduğunu belirtmek mümkündür. Bütün bu veriler birlikte değerlendirildiğinde 1992’de üniversite kurulan kentler arasında, üniversitelerin nüfus üzerindeki etkilerinin daha belirgin olduğu merkezlerin Niğde, Kütahya, Isparta, Afyonkarahisar ve Çanakkale olduğu belirtilebilir (Tablo 6).

**Çizelge 6.** 1992’de üniversite kurulan illerin aldıkları göçlerin nedenlerine göre dağılımı (1995-2000).

İl merkezleri	Alınan göç	GÖÇ NEDENLERİ (%)								
		Eğitim	Bağımlı göç	İş arama	Tayin Atama	Evlilik	Deprem	Güvenlik	Diğer	Bitimleyen
Kütahya	38553	30	18	10	14	4	1	0	22	1
Niğde	27740	29	20	15	12	4	2	0	16	2
Isparta	45579	27	20	16	11	3	2	0	20	1
Afyonkarahisar	35636	23	24	11	18	5	3	1	15	1
Bolu	25532	21	19	18	12	5	4	3	17	1
Çanakkale	42818	17	20	12	15	4	1	0	30	1
Tokat	33384	14	25	10	16	5	6	1	21	2
Denizli	57412	13	28	26	12	6	2	0	12	1
Balıkesir	80207	12	27	12	16	6	3	0	24	1
Kahramanmaraş	33864	12	24	14	22	6	2	0	18	2
Kırıkkale	23455	11	32	13	17	6	2	1	16	2
Manisa	76526	10	28	21	12	6	1	1	20	1
Muğla	80782	9	23	31	12	6	2	0	16	1
Kars	28937	8	16	6	19	4	3	0	42	2
Aydın	76570	7	30	24	12	5	2	1	18	2

## Sonuç

Gerek daha önceki bazı yerel çalışmalar gerekse yaptığımız değerlendirmeler, yeni kurulan üniversitelerin buldukları kentlerde ve illerde çok önemli değişimler yarattığını göstermektedir. Bu değişikliklerin önemli kısmı, hiç kuşku yok ki, kentlerin ekonomik yapılarında gerçekleşmektedir. Bu

konuda ülkemizdeki çalışmalar az olmasına rağmen, özellikle dünya üniversitelerinde sayısız çalışmanın olması, üniversitelerin ekonomik etkisinin çok güçlü olduğunun bir kanıtı olarak kabul edilebilir. Bunun yanı sıra, çalışmamızda da ortaya koyduğumuz gibi, yeni üniversitelerin kurulması, özellikle küçük ve orta büyüklükteki kentlerin, nüfus ve göç verilerini de etkilemektedir. Kısa sayılabilecek bir zamanda, binlerce öğrenciye kavuşan bu üniversiteler, buldukları kentlerin nüfus artış hızının ve net göç oranlarının yükselmesine yol açmıştır. Bu açıdan bakıldığında, ülkemizde kentlerin büyümesine yol açan sanayi, ticaret, turizm gibi birçok faktöre, yeni kurulan üniversiteleri de eklemek gerekmektedir. Buna karşılık, ekonomik etkilerinden farklı olarak, üniversitelerin kentlerin nüfusu ve göç oranları üzerindeki etkilerinin uzun soluklu olmayacağı tahmin edilebilir. 1992'den sonra hızla büyüyen üniversiteler, 1990 öncesine göre belirli bir nüfus artışı yaratmış olmalarına karşılık; doyma noktalarına yaklaşımları nedeniyle, bundan sonraki etkilerinin daha az olması beklenebilir.

Üzerinde durulması gereken bir başka unsur da, üniversitelerin bir ekonomik kalkınma modeli olarak görülmesidir. Bu anlayış, sınırlı ekonomik yapısıyla üniversiteyi bir çıkış yolu olarak gören; il veya kentlerinde üniversite kurulmasını talep eden yöneticilerde değil, hükümetler düzeyinde de yaygındır. Üniversitelerin, buldukları kente, bölgeye ekonomik olarak çok önemli katkılar sağladığı bir gerçek olmakla birlikte, üniversitelerin kuruluş yerinin belirlenmesinde tek bakış açısının bu olmaması gerekir. Öğrencilerin nitelikli akademisyenlerin bulunduğu ve tüm gereksinimleri karşılanmış bir üniversitede ve evrensel düşünce yapısına sahip, farklılıklara açık, donanımları yeterli bir ortamda öğrenim görmeleri, bir kentin ekonomik kalkınması kadar önemli bir konudur.

### Referanslar

- Abant İzzet Baysal Üniversitesi. (2008) *2007 Yılı Faaliyet Raporu*. Bolu.
- Adnan Menderes Üniversitesi. (2007) *2006-2007 Eğitim-Öğretim Yılı Faaliyet Raporu*. Aydın.
- Afyon Kocatepe Üniversitesi. (2008) *2007 Yılı Faaliyet Raporu*. Afyonkarahisar.
- Aydemir, S. (1994) "Karadeniz Teknik Üniversitesinin Kent ve Bölge Ekonomisine Doğrudan ve Dolaylı Ekonomik Etkileri, Bölgesel Kalkınma Sempozyumu, KTÜ-Trabzon, Bildiriler Kitabı, 195-210.
- Balıkesir Üniversitesi. (2008) *2007 İdare Faaliyet Raporu*. Balıkesir.
- Beyazlı, D.Ş.; Aydemir, Ş.; Aydemir, S. (2005) "Girişimci Üniversite, Karadeniz Teknik Üniversitesi- İş Dünyası, Sorunlar-Beklentiler-Olası Çözümler". Doğu Karadeniz Bölgesi Kalkınma Sempozyumu, Bildiriler Kitabı, Trabzon, s:393-414.
- Çanakkale Onsekiz Mart Üniversitesi. (2008) *2007 İdare Faaliyet Raporu*. Çanakkale.
- Çavuş, C.Z. (2007) "Çanakkale'de kentsel gelişiminuzaktan algılama ve GPS ölçümleri ile izlenmesi", *İstanbul Üniversitesi Edebiyat Fakültesi Coğrafya Dergisi*, 15, 44-58.
- DİE, (1993) 1990 Genel Nüfus Sayımı Nüfusun Sosyal ve Ekonomik Nitelikleri. Ankara
- DİE, (2003) 2000 Genel Nüfus Sayımı Nüfusun Sosyal ve Ekonomik Nitelikleri. Ankara
- Drucker J. ; Goldstein H. (2000) "Assessing the regional economic development impacts of universities: A review of current approaches". *International Regional Science Review* 30, 1: 20-46.
- Dumlupınar Üniversitesi. (2008) *2007 İdari Faaliyet Raporu*. Kütahya.
- Felsentein D. (1996) "The University in the Metropolitan Arena: Impacts and Public Policy Implications". *Urban Studies*, Vol. 33, No. 9, 1565± 1580.
- Gaziosmanpaşa Üniversitesi. (2008) *2007 Yılı Faaliyet Raporu*. Tokat.
- Işık, Ş. (2005) "Türkiye'de Kentleşme ve Kentleşme Modelleri". *Ege Coğrafya Dergisi*, Cilt 14, Sayı 1-2, s. 57-72.
- Kafkas Üniversitesi. (2007) *2006 Yılı İdare Faaliyet Raporu*. Kars.
- Kahramanmaraş Sütçü İmam Üniversitesi. (2008) *2007 İdare Faaliyet Raporu*. Kahramanmaraş.
- Karataş, M. (2002) *Üniversitelerin Sosyo-ekonomik gelişmedeki rolü ve önemi (Muğla Üniversitesi örneği)*. Basılmamış Doktora Tezi, Muğla Üniversitesi Sos. Bil. Enst. İktisat Anabilim Dalı, Muğla.
- Kırıkkale Üniversitesi. (2008) *2007 Yılı İdare Faaliyet Raporu*. Kırıkkale.
- Kocaman, T., (2008) *Türkiye'de İç Göçler ve Göç Edenlerin Nitelikleri (1965-2000)*. DPT. Ankara.
- Niğde Üniversitesi. (2008) *2007 İdare Faaliyet Raporu*. Niğde.
- Özel, M. (2005) "Kentsel gelişme ve kentleşme sürecinde Niğde", Selçuk Üniversitesi *Karaman İktisadi ve İdari Bilimler Dergisi* 2: 5, 120-144.
- Özözen Kahraman, S. (2006) "Çanakkale'de demografik geçiş dönemleri, nüfus hareketleri ve gelecek projeksiyonlar", *Çanakkale Araştırmaları Türk Yılığ*, 4, 141-160.

- Özyaba, M., (1999) “Kentsel gelişmede üniversitenin rolü: Uludağ Üniversitesi ve Bursa”. UMED Uludağ Üniversitesi Mezunlar Derneği 3. Geleneksel Mezunlar Buluşması, Uludağ/ BURSA, 4-5 Aralık 1999.  
(<http://www.kentli.org/makale/bursa.htm>)
- Sargın, S. (2006) Şehirleşme- Üniversiteler Üniversitelerin şehirleşmeye etkileri, Fakülte Kitabevi Yayınları, Isparta.
- Sargın, S. (2007) “Türkiye’de üniversitelerin gelişim süreci ve bölgesel dağılımı”. Süleyman Demirel Üniv. *Sosyal Bilimler Enstitüsü Dergisi* Yıl:3, sayı:5, 133-150.
- Süleyman Demirel Üniversitesi. (2008) *2007 İdare Faaliyet Raporu*. Isparta.
- TÜİK (2005). Genel Nüfus sayımı 2000. Göç İstatistikleri.