

# TÜRKİYE'DE EKONOMİK VE SOSYAL BOYUTLARIYLA BÖLGESEL GELİŞİMİŞLİK FARKLILIKLARI

Regional Development Disparities in Turkey with the Economic and Social Dimensions

**Metin Özasan**

Devlet Planlama Teşkilatı Müsteşarlığı Planlama Uzmanı,  
mozaslan@dpt.gov.tr

**Özet:**Bu bildiri de ülkemizin en önemli yapısal sorunlarından biri olan bölgelerarası gelişmişlik farklılıkları sorunu ve bu sorunu gidermek amacıyla uygulamaya konulan bölgesel gelişme politikaları incelenmektedir. Ülkemizde bölgelerarası gelişmişlik farklılıkları önemli bir sorun olmakla beraber, yine bu kapsamda diğer bir sorun alanı, sağlıklı bölgesel verilerin sağlanmasındaki güçlüklerdir. Bu çerçevede bildiri de, temel bir bölgesel gösterge olan sosyo-ekonomik gelişmişlik endeksi (SEGE) sıralamaları itibarıyla bölgesel gelişmişlik farklılıkları analiz edilmektedir. Bildirinin ilk bölümünde Türkiye'deki bölgesel dengesizlikler sorunu ve bu sorunu gidermek amacıyla uygulanagelen başlıca bölgesel gelişme politikaları, izleyen bölümlerde ise, illerin, coğrafi bölgelerin ve Düzey I ve II bölgelerinin SEGE sıralamaları sonuçları incelenmektedir. Son bölümde ise mekansal ölçekte sanayi, sağlık ve eğitim sektörlerinin gelişmişlik sıralamalarına yer verilmektedir.

**Anahtar Kelimeler:** Bölgesel gelişmişlik farklılıkları, Bölgesel göstergeler, Sosyo-ekonomik gelişmişlik endeksi sıralamaları, Sektörel gelişmişlik sıralamaları

**Abstract:**This article examines the problem of regional disparities in Turkey and the territorial indicators, in particular socio-economic development index (SEDI). One of the main problems encountered in the field of regional development in Turkey is the difficulties in having access to qualified data. SEDI rankings have contributed to the filling of the gap on the basis of territories of various scales. The article is composed of the following sections: The first section gives a brief summary of major regional development policies that have been implemented in Turkey and the problem of regional disparities. The next sections evaluate and lay down the results of SEDI Rankings of 81 provinces, geographical regions and NUTS I and II regions. The last section includes rankings of the industrial, health and education sectors.

**Key words:**Regional development disparities, Regional indicators, Ranking of socio-economic development index (SEDI), Sectoral development rankings.

## 1. Türkiye'de Bölgesel Gelişmişlik Farklılıkları ve İzlenen Politikalar

Türkiye'de Cumhuriyet dönemiyle birlikte kalkınmanın oluşmasında kamu sektörü önemli roller üstlenmiş ve sanayi gelişmeyi öncelikli konular arasına almıştır. Bununla birlikte, 1920'lerden 1960'lara kadar olan dönemin temel önceliği "ulusal kalkınma" üzerine olurken, kalkınmanın "bölgesel boyutu" gözönünde bulundurulmamıştır. Bu yönde bir kalkınma anlayışı ise sanayinin ülkenin genellikle Batısında yer alan birkaç şehirde toplanmasına neden olmuştur. 1960'lı yıllara kadar süren dönemde hem ulusal hem de yerel kalkınmanın temel unsurlarından biri olan kamu iktisadi teşebbüslerinin (KİT'ler) bazıları ülkenin çeşitli yörelerine dağılmış olsa da (Özaslan, 2004a; Sönmez, 1995; Mutlu, 1991), kuruluş yeri seçiminde kriterler bölgesel gelişmeden ziyade, büyük ölçüde hammaddeye yakınlık ve ulusal güvenlik nedenleri olmuştur. Belli ölçüde yerel politik baskılar ve popülist tercihler de bazı yerlerde KİT yatırımlarının kurulmasında etkili olurken (Altınok, 1992; Artan, 1991; Dinler, 1994), çok sayıda şehir ise KİT yatırımlarından sınırlı ölçüde yararlanabilmiştir.

Diğer yandan bölgesel gelişme konuları 1960'lı yıllar sonrasındaki planlı dönemde öncelikli konular arasında yer almaya başlamıştır (Damalı, 1974). Bunun başlıca nedeni, sanayinin ve sermayenin ülkenin bellibaşlı merkezlerinde yoğunlaşma sürecinin hızlanması, ülke genelinde bölgesel farklılıkların artması ve büyük kentlerde meydana gelen çarpık kentleşme eğilimleridir. Zira adeta bir "fabrika kurma yarışı" olarak nitelendirilebilecek bu dönemde sanayi işletmeleri büyük kent merkezlerinde gelişigüzel alanlara kurulmaya başlanmış ve özellikle İstanbul'un Haliç'i, İzmir'in Bornova'sı büyük kentlerdeki sanayi yoğunlaşma alanlarının olumsuz örnekleri olmuştur. Kalkınma

sürecinde bölgesel boyutun önem kazanmasının bir diğer nedeni ise bu dönemlerde giderek artan bölgelerarası göç eğilimleridir. Büyük kentlerdeki sanayi yatırımlarının ve istidam olanaklarının artması gibi çekici etmenler yanında, tarımda modernizasyon sonucunda kırsal kesimde açık ve gizli işsizliğin artması ile iletim ve iletişim altyapısında yaşanan gelişmeler gibi itici ve iletici etmenler geri kalmış bölgelerden görece gelişmiş bölgelere doğru yaşanan göç sürecini hızlandırmıştır (Keleş, 1992; 1982; 1978; Kongar, 1982; Sencer, 1979; Güzelsu ve Taner, 1988; Şenyapılı, 1978). Göçle birlikte, işgücü yanında taşra sermayesi de zaman içerisinde gelişmiş merkezlere yönelmiştir. Göç olgusu ise, geri kalmış bölgelerin üretici faktörlerini emme yoluyla adeta bir kısır döngü etkisi yaratarak, bölgelerarası gelişmişlik farklılıklarını iyice artırmıştır. Sonuçta bu tür bir kalkınma deneyiminin iki tür olumsuz sonucu olmuştur. Bunlardan ilki; sanayinin yoğunlaştığı alanlarda aşırı yığılmadan kaynaklanan "kentleşme, altyapı ve çevre sorunları"nın ortaya çıkması, diğeri ise ise "azgelişmiş bölgeler sorunu"dur.

Kalkınma sürecindeki dengesizliklerin ve bunu pekiştiren göç sürecinin başta İstanbul, İzmir, Ankara ve Adana gibi hızla büyüyen kentlerde yarattığı sorunlara bakıldığında, buralarda ekonomik yönden bazı olumsuz şartların oluştuğu ve ekonomik yığılmanın gerçekleştiği tüm alanlarda çevre şartlarındaki bozulmaların kısıtlayıcı bir nitelik kazandığı görülmektedir. Süreç içerisinde, göçle gelen nüfusun kentlerde üretilen istihdamdan fazla olması, enformel sektörlerde istihdam artışına ve kentlerdeki işsizlik havuzunun büyümesine neden olmuştur. Ayrıca, nüfus artışı yaşayan kentsel yerleşmelerde altyapı maliyetleri giderek artmaya başlamış ve kentlerin düzenli gelişebilmesinin birim maliyeti üst seviyelere tırmanmıştır. Diğer yandan, azgelişmiş bölgelerde ise fiziki ve sosyal altyapı yetersizlikleri kalkınma sürecine girebilmek için bir handikap oluşturmuştur (Damalı, 1975; Eraydın, 1981). Bu sorunların giderilerek geri kalmış bölgelerde yatırım ortamının iyileştirilmesi ve bölgesel dengesizliklerin azaltılması konuları ivedilik arz etmiştir. Yerel gelişme süreci için gerekli olan başlangıç koşulları sağlandıktan sonra, kaynak ziyanını asgariye indirecek ölçüde bir yatırım ve teşvik politikasının uygulanması gereği gündeme gelmiştir (Soysal, 1975; İzgi, 1979). Böylece hem gelişmiş kentlerde ortaya çıkmaya başlayan negatif dışsallıklar ve azalan verimlilikler, hem de azgelişmiş bölgelerde artan yoksulluk ve azgelişmişlik sarmalı nedenleriyle, kalkınma sürecinde yoğunlaşmayı destekleyen ekonomik politikalar artarak sorgulanmaya başlanmış ve büyüme dinamiklerinin çevreselleştirilmesi (desantralizasyon) politikaları gündeme gelmiştir.

Kalkınma sürecini hızlandırmak yanında bu süreçte ortaya çıkan yapısal sorunları disiplin altına almayı hedefleyen "planlı kalkınma dönemi"ne girildiğinde ise, bölgesel gelişme ve sanayinin yaygınlaştırılması politikaları ülkenin gündemine girmiş ve bu doğrultuda hem yerel sermayenin harekete geçirilerek bulunduğu yörede yatırım yapmasının ve yerel kaynakların üretim sürecine katılımının kolaylaştırılması, hem de yöre-dışı yatırımların geri kalmış bölgelere yönlendirilmesi amacıyla birtakım politikalar uygulamaya konulmuştur. Nitekim, planlı dönemden önce bölge planlaması, bir imar aracı olarak ele alınıp, fiziki yerleşme planı yapımı olarak tanımlanırken, planlı dönemle birlikte planlama, imar planlamasının dar kapsamından çıkarılarak; fiziksel, sosyal ve ekonomik boyutların da içerildiği bütüncül bir yaklaşım çerçevesinde değerlendirilmeye başlanmıştır. Böylece, planlı dönemde bölgesel gelişmeye ve bölgeler arası gelişmişlik farklılıklarının giderilmesine önem verilmeye başlanmış ve hazırlanan tüm kalkınma planlarında, uygulamada etkinliği sınırlı kalmakla beraber, bölgeler arası dengesizliklerin giderilmesi hedefi öncelikli müdahale alanları arasında yer almıştır.

Planlı dönemde yaşanan gelişmelerden biri, bölgesel gelişmişlik farklılıklarının somut verilerle belirlenmesi ve bölgesel gelişmeyi hızlandırmak amacı doğrultusunda kaynak tahsislerinin yapılmasıdır. Azgelişmiş bölgelere, bu yörelerden elde edilen bütçe gelirin çok üzerinde harcama yapmak, planlı dönemin yatırım ve harcama politikalarının temel özelliklerinden biri olmuştur. Bu amaçla, tüm plan ve programlarda kamu yatırımlarının dağılımında, geri kalmış bölgelere öncelik verilmiştir. Kamu yatırım politikaları yanında, özel sektörü bu yörelere çekebilmek için yapılan devlet yardımları ve uygulanan personel politikaları da, bölgelerarası dengesizliği gidermede kullanılan başlıca kamu araçları olmuştur. Bu kapsamda, Türkiye'de bölgesel gelişmenin hızlandırılması ve bölgeler arası

dengesizliklerin giderilmesinde temel araçlar olarak; entegre bölgesel gelişme planları (EBGP), yatırım teşvikleri, kalkınmada öncelikli yöreler (KÖY) politikaları, organize sanayi bölgeleri (OSB) ve küçük sanayi siteleri ile kırsal kalkınma projeleri (KKP) gibi çeşitli kalkınma araçları kullanılmıştır (Özaslan, 2004b).

Bölgesel gelişme araçlarının en başında gelen entegre bölgesel gelişme planları (EBGP), hem geniş kapsamlı ulusal kalkınma planlarının sektörel öncelikleri ile mekansal boyutların bütünleştirilmesi, hem de bölgelerarası gelişmişlik farklılıklarını azaltmak ve sürdürülebilir gelişmeyi gerçekleştirmek amacıyla hazırlanmıştır. Çeşitli dönemlerde hazırlanan EBGP'lerden başlıcaları; Doğu Marmara Planlama Projesi, Antalya Projesi, Çukurova Bölgesi Projesi, Zonguldak Projesi, Keban Projesi, Güneydoğu Anadolu Bölgesel Kalkınma Projesi (GAP), Zonguldak-Bartın-Karabük (ZBK) Bölgesel Gelişme Projesi, Doğu Anadolu Projesi (DAP), Doğu Karadeniz Bölgesel Gelişme Planı (DOKAP) ve Yeşilirmak Havza Gelişim Projesi'dir (YHGP). Ayrıca, AB ile uyum sürecinin hızlandığı son yıllarda AB finansman desteği ile uygulanacak olan bölgesel gelişme programlarının hazırlıklarına da başlanmıştır (DPT, 2005a).

Diğer bir bölgesel gelişme aracı olan yatırım teşvikleri uygulamaları ise, Cumhuriyet'in başından beri önemli bir ulusal kalkınma aracı olarak kullanılmıştır. Bununla birlikte, yatırım teşvikleri 1960'lı yıllarda, özel sektör için yol gösterici bir niteliğe sahip olan geniş kapsamlı ulusal kalkınma planlarının uygulamaya girmesiyle birlikte, kalkınma planları ve yıllık programlar çerçevesinde çıkarılan kararnameler ve tebliğler ile yürütülmeye başlanmıştır. Yatırım teşvikleri politikalarının amaçlarından biri, ekonomik ve sosyal açılardan geri kalmış yörelerin kalkınmasını hızlandırmak amacıyla bu yörelere ilişkin özel amaçlı/ ayrıcalıklı teşvik politikalarının uygulanması olmuştur.

Bu çerçevede, kalkınmada öncelikli yöreler (KÖY) belirlenerek bu yörelere yönelik özendirici politikalar devreye sokulmuştur. İlk olarak 1968'de tespit edilen KÖY'lerin kapsamı, 1990'lı yıllarda genişletilerek, Harita 1'de görüleceği üzere günümüzde 49 il 2 ilçeye (ada konumundaki Bozcaada ve Gökçeada) ulaşmış bulunmaktadır. Planlı dönemde başlatılan KÖY uygulaması yukarıda ifade edildiği gibi kalkınma faaliyetlerinin planlanması, programlanması ve uygulanması aşamalarında; teşvik sistemi, kaynak tahsisi ve kamu harcama politikaları ile ilişkilendirilmiştir. Zira, genel teşvik mevzuatı kapsamında geri kalmış yöreler için özel tedbirler alınmazken, KÖY uygulaması ile ülke genelinde uygulanan genel teşvik tedbirlerinin bu tür yörelerde daha yüksek oranlarda uygulanması yoluna gidilmiştir. KÖY politikası kapsamında getirilen kamu destekleri sadece teşvik tedbirleriyle sınırlı kalmamış, aşağıdaki destekleri de içermiştir (Sarıca, 1991; Özaslan, 1999): (1) KÖY'lerde çalışanların ücretlerini nispi olarak iyileştiren uygulamalar, (2) tarımsal ve mesleki amaçlı kredi destekleri, (3) Kamu Ortaklığı Fonundan yatırımlara sağlanan finansman desteği, (4) DPT bütçesinden KÖY'lerdeki yerel idarelerce sürdürülen projelere sağlanan finansman imkanları.



**Harita 1.** Kalkınmada Öncelikli Yöreler (1997-2006) (49 İl ve 2 İlçe)

Türkiye'de hem kentsel ve bölgesel gelişme, hem de sanayi kuruluşları için altyapı geliştirme aracı olarak kullanılan bir diğer mekansal düzenleme aracı ise; orta ölçekli sanayiler için organize sanayi bölgeleri (OSB), küçük ölçekli sanayiler için ise küçük sanayi siteleri (KSS) kurmak olmuştur. Planlı dönemin başlangıcından günümüze değin uygulanmakta olan OSB ve KSS politikaları, yerel sermaye birikiminin il dışına çıkmasını engellemede ve yerel ekonomiye transferinde önemli bir bölgesel gelişme aracı olarak işlev görmüştür. Dışsal ekonomilerin oluşumunda, sanayinin yöreselleştirilmesinde (decentralisation) ve sanayi birimleri arasında tamamlayıcılık ilişkilerinin gelişmesinde önemli katkılar sağlamış olan OSB ve KSS'ler, yerel düzeyde KOBİ'lerin gelişmelerine elverişli bir ortam sağlayarak, sanayinin yerelleşmesine ve böylece sanayinin bölgeler arasında daha dengeli dağılımına da önemli ölçüde katkı sağlamıştır (Damalı, 1974; Çezik, 1974; UNIDO, 1977; Çezik ve Eraydın, 1982; Ardoğan ve diğ., 1983; Yücel, 1986; Özdemir, 1990; DPT, 1990; 1976; TÜMAŞ, 1986; Özaslan, 1996).

Türkiye'de bölgesel gelişme kapsamında uygulanmakta olan bir diğer politika ise kırsal kalkınma projeleridir (KPP). KPP'lerin başlıca amaçları ise geri kalmış yörelerde tarımsal faaliyetlerin ve gelirin artırılması yoluyla refahın yükseltilmesi olmuştur. Dünya Bankası kredi desteği ile DPT tarafından 1970'li yılların sonlarında başlatılan KPP'ler başlıca şu faaliyet alanlarını içermiştir: Tarım ve hayvancılığın geliştirilmesi, sulama, köy yolları yapımı, orman yolları yapımı, içme suyu göletleri, içme suyu sağlanması, tarımsal ve hayvansal üretimin artırılması, ağaçlandırma. Tamamlanan ve devam eden KPP'ler ise şunlardır: Çorum-Çankırı, Erzurum, Bingöl-Muş (1990-1999), Yozgat (1991-2001) ve Ordu-Giresun (1995-2003).

Nitekim, planlı dönemle birlikte sanayinin yurt geneline yaygınlaştırılması (Çapçı, 1975) ve yerel potansiyellerin harekete geçirilmesi konuları önem kazanırken, bu durum bu dönemde uygulamaya konulan beş yıllık kalkınma planlarına da yansımış ve hazırlanan planların hemen hepsinde bölgesel dengesizliklerin giderilmesi ilkesi öncelikli konulardan biri olarak benimsenmiştir. Bununla birlikte kalkınma planlarında belirtilen politikalar, politikalara yönelik vurgular ve uygulamalar inişli-çıkışlı bir grafik izlemiş (İzgi, 1979; Eraydın, 1983) ve planlardaki öngörülerin hayata geçirilmesi önemli ölçüde sınırlı kalmıştır. Kamu sektörü açısından emredici olmakla beraber, planların ve kamu politikalarının piyasa aktörlerini yönlendirmedeki zaafiyetleri ve bölgesel gelişme süreci üzerindeki etkilerinin sınırlılığı nedeniyle, bölgelerin gelişme süreçleri kendi iç dinamiklerine göre şekillenmiş, sanayinin Batı bölgelerinde yoğunlaşma süreci (sınırlı ölçüde kamu da dahil) devam etmiş ve süreç içerisinde bölgesel gelişmişlik farklılıkları yapısal bir sorun olarak varlığını pekiştirmiştir. Kamu politikalarındaki zaafiyetlerin başında ise özellikle geri kalmış yörelerde üretim ortamının filizlenmesi ve sanayinin yaşaması için asgari koşullar olan fiziki ve sosyal altyapı yatırımlarının yeterli ölçüde sağlanamaması gelmektedir (Soysal, 1975; Damalı, 1974; TOBB, 1989; TOBB, 1994). Bu tür olanakların sağlanamamasında ise Türkiye'nin bölgesel gelişmeye ayıracağı kaynakların sınırlılığı ile geniş bir coğrafyaya ve üstelik dağınık bir yerleşim yapısına sahip olması etkili olmuştur (Dincer, Özaslan, Satılmış, 1996; TOBB, 1994).

Bölgelerarası dengesizlikler sorununun büyüklüğü yanında, ulusal kaynakların yetersizliği açmazı gözönünde bulundurularak, 1970'li yıllarda hem sınırlı ulusal kaynakların etkin kullanımı, hem de dengeli bölgesel gelişmeyi sağlamak için Fransız iktisatçı F. Perroux tarafından geliştirilen "büyüme kutupları (growth poles)" modelinin benimsenmesi ve uygulanması gündeme gelmiştir (Arat, 1975; Eraydın, 1979; 1983). Kalkınma dinamiklerinin ve sanayinin büyüme potansiyeli yüksek olan stratejik kent merkezlerinde yoğunlaştırılmasıyla (DPT, 1971), hem toplanma ekonomilerinden kaynaklanan ölçek ekonomilerinin ve dışsal ekonomilerin sağlanacağı, hem de bu merkezlerde gelişen sanayinin zamanla çevreye yayılarak ülke sathında dengeli bir sanayi gelişme sağlanacağı düşünülmüştür. Bu tür merkezler, az gelişmiş bölgelere sanayi yatırımları yapılarak dışsal ekonomiler yaratma şeklinde kamu etkinliğinin artırılması için yararlı görülmüştür. Bu kapsamda özellikle 1970'li yıllarda "bölgesel gelişme merkezleri" ya da "sanayi yoğunlaşma alanları" (Eraydın, 1979; 1983) saptanması üzerinde önemle durulmuştur. Etki alanları ile birlikte bölgesel gelişme merkezlerinin tesbit edilmesi

amacıyla 1970'lerde başlatılan ve 1982 yılında tamamlanan geniş kapsamlı bir araştırma yapılmış ve ülke genelinde 16 adet bölge merkezi seçilmiştir (DPT, 1982).

Tüm bu çabalara rağmen, ne Perroux tarzı büyüme kutupları modeli, ne de GAP Projesi dışında kalan (entegre) bölgesel gelişme projeleri Türkiye'de geniş kapsamlı uygulama şansı bulabilmiştir<sup>1</sup>. Çeşitli dönemlerde çok sayıda bölge için bölgesel gelişme projesi hazırlanmış olmakla beraber, son yıllara kadar Güneydoğu Anadolu Bölgesel Kalkınma Projesi (GAP) dışında kalanlar kapsamlı bir uygulama şansı bulamamıştır (Dincer ve Özaslan, 2004). Ayrıca, GAP projesi de kurumsal yapısındaki sorunlar ve yeterli finansman kaynaklarının ayrılamaması gibi nedenlerden dolayı kendisinden beklenen etkiyi sağlayamamıştır (Özaslan, 2006b). KÖY'ler, OSB ve KSS'ler ile kırsal kalkınma projeleri gibi diğer politikalar ise bazı yörelerde yerel potansiyellerin harekete geçirilmesinde katkı sağlamış olmakla birlikte, ülke genelinde bölgesel dengesizliklerin azaltılmasında etkileri sınırlı kalmıştır. Ülke genelinde bölgesel dengesizlikler ise süreç içerisinde artarak varlığını sürdürmüştür<sup>2</sup>.

Türkiye ekonomisi hem ithal ikameci kalkınma politikalarının uygulandığı hem de dışa açık büyüme stratejisinin izlendiği dönemlerde ekonomik performans açısından önemli ilerlemeler kaydetmiş olmasına rağmen, bölgeler arası gelişmişlik farklılıkları 2000'li yıllarda da önemli bir sorun olarak varlığını devam ettirmektedir. Türkiye'nin uzun dönemde kaydettiği ekonomik büyüme performansı, bölgelerarası gelişmişlik farklılıklarının giderilmesinde beklenen olumlu etkiyi yaratamamış ve uygulanan kamu yatırım programları, teşvik araçları ve çeşitli bölgesel gelişme politikalarının bölgelerarası dengesizlikleri gidermede etkisi sınırlı kalmıştır. (TOBB, 1994; Gerni ve diğ. 2004). Bu durum az gelişmiş bölgelerin potansiyellerinden de yararlanamama sonucunu beraberinde getirirken, süreç içerisinde ülke coğrafyasında gelişmiş kentler/ bölgeler ile az gelişmiş yöreler arasındaki ikili kutuplaşma keskinleşmiştir. Ayrıca gelişmişlik farklılıkları ile birlikte son dönemlerde tarımsal dönüşüm ve tarımda çözülme eğilimlerinin hızlanması, kamunun sanayi yatırımlarında yaptığı öncülük rolünün sona ermesi ve sanayide işgücünü azaltma yoluyla verimlilik arayışları gibi az gelişmiş bölgelerin aleyhine işleyen ekonomik etmenler yanında, güvenlik (terör) sorunları ile kan ve namus davaları gibi toplumsal nedenlerle de göç eğilimleri artarak istikrarsız bir yapıya kavuşmuştur. Bölgeler arasındaki dengesizliklerden kaynaklanan göçler, az gelişmiş bölgeleri geri kalmışlık kısır döngüsü içerisine iterken, gelişmiş bölgeler üzerinde de başta istihdam, eğitim, sağlık, konut ve kentsel altyapı gibi alanlarda yoğun bir yatırım ve hizmet talebi baskısı oluşturmaktadır. Sözkonusu gereksinimler karşılanamadığında ise, kentler bir sorun yumağına dönüşmekte ve kentsel uyum sorunları artmaktadır (göç ve kentsel uyum sorunları için bkz. Yasa, 1991; Kiray; 1982; Şenyapılı, 1978; DPT, 1991; 1993).

Günümüzde bölgelerarası dengesizlikler diğer tüm yapıları da etkileyen bir sorun yumağı olarak varlığını sürdürmektedir. Bunda mekanı dışlayan sektörel bakış açısı ve aşırı merkezîyetçi bir örgütlenme yapısına sahip olması nedeniyle merkezi idaredeki aksaklıkların payı olduğu kadar, taşrada, il ve ilçe düzeyinde kalkınmaya alttan-yukarı ivme kazandıracak bir yönetim ve planlama sisteminin kurulamamış olmasının ve bölgesel kalkınma konularının sorumlularının mekanda dağınık olmasının da önemli bir payı vardır. Zira, il ve ilçe yönetimleri örgütsel ve işlevsel yönlerden, günün koşulları karşısında yetersiz kalmış, mevcut yapı ve işleyiş tarzı, hızla değişen ekonomik, toplumsal ve siyasal ortama ve gelişen gereksinimlere uyum sağlayamamıştır (Özaslan, 2005a). Özellikle ithal ikameci kalkınma politikalarının izlendiği dönemde uygulamaya giren genel amaçlı merkezi kamu politikalarının başarısızlığı (TOBB, 1989) ise son dönemlerde az gelişmiş bölgelerin kalkındırılması için yerel güçlerin dinamizmi (Gerni ve diğ. 2004), kentsel girişimcilik (Özcan, 1993), yerel içsel kaynakların geliştirilmesi ve il ve ilçe bazında kalkınma ve planlama çalışmaları (Dincer ve Özaslan, 2004; Eser, 2004; Özşen ve diğ., 2004; DPT, 2006) gibi alttan-yukarı yerel kalkınma yaklaşımlarına olan ilgiyi artırmıştır.

Genel bir değerlendirme yapmak gerekirse, ithal ikame politikalarının Planlı döneme kadar süren ilk döneminde merkezîyetçi bir yaklaşımla ulusal kalkınmaya odaklanılmış, planlı dönemde ise uygulamaya giren tüm bölgesel gelişme politikalarına rağmen, bölgesel dengesizlikler artarak sürmüştür. Ülke kaynaklarının sınırlılığı yanında,



yerleşimdeki dağınıklık, politikaların inişli-çıkışlı bir grafik izlemesi, tutarsızlıklar ve yer yer popülist uygulamalar politikaların etkinliğini sınırlandırmıştır. Değişen koşullara rağmen, 1980'lerden sonra da önceki dönemde izlenen politikalara önemli ölçüde devam edilmiştir. Bununla birlikte, kamunun ekonomiden tedricen çekilmesiyle birlikte doğal olarak diğer yapısal düzenlemeler gibi bölgesel gelişmeye aktarılacak kaynakların sınırlı hale gelmesi, bölgesel gelişme politikalarının etkisini daha da sınırlandırmıştır. Nitekim, 1980 sonrası dönemde bölgesel gelişme politikaları etkisi sınırlı olan KÖY politikasına indirgenmiş ve böylece bölgesel dengelerin sağlanmasında başarı sağlanamamıştır.

Kamu politikalarının bölgesel düzenlemeler alanında etkisi sınırlı kalırken, 1980'li yıllarla birlikte gündeme gelen küreselleşme, dışa açılma gibi süreçler ülke coğrafyasında sanayinin ve diğer büyüme dinamiklerinin dağılımını da etkilemiştir. Diğer bir deyişle, kamu politikalarında etkinliğin azaldığı bir ortamda, gelişme sürecine daha çok piyasa dinamikleri yön verirken yeni dönemde, kent ve bölgelerin gelişme performansları da önemli ölçüde farklılaşmaya başlamıştır. Zira, önceki dönemlerde kamu yatırımlarının ve iç ticaret hadlerinin sağladığı avantajlar ile gelişmiş bazı kentler gerileme sürecine girerken, bazı az gelişmiş kentlerde de KOBİ'lerin öncülüğünde ihracat bazlı sektörlerde bir büyüme süreci gözlenmiştir. Gerileme sürecine giren başlıca kent gruplarından ilki kamu iktisadi teşebbüslerinin, diğeri tarımın ekonomik yapılarında önemli ölçüde belirleyici olduğu kentlerdir. İthal ikameye dayalı içe dönük kalkınma modeli döneminde görece olarak gelişmiş bu kentler, dışa açılma ile gelen rekabet baskıları karşısında önceki dönemdeki performanslarını sürdürmekte güçlük çekmeye başlamışlardır. Bu tür kentler dışa açılma süreci ile birlikte gelen rekabet sürecinden olumsuz yönde en çok etkilenen kentler olurken, ekonomik durgunluk veya gerileme ile nüfus kaybı gibi sorunlar ile karşı karşıya kalmıştır. Diğer yandan bu dönemde yüksek bir ekonomik büyüme performansı sergileyen yöreler ise "yeni sanayi odakları" olarak tanımlanan ve imalat sanayi yatırımlarıyla büyüme sürecine giren kentler grubu olmuştur (daha detaylı değerlendirmeler için bkz. Özaslan, 2006a).

Tekrarlamak pahasına vurgulamak gerekirse, ülkemizde bölgelerarası gelişmişlik farklılıkları, çözümü sadece piyasa aktörlerine ve bölgelerin içsel dinamiklerine bırakılamayacak derecede öneme sahip bir sorun alanıdır. Sorunun çözümü etkin kamu müdahaleleri olmadan düşünülemez. Yine bu alana ilişkin diğer bir sorun alanı da sağlıklı/nitelikli bölgesel verilerin sağlanmasındaki güçlüklerdir. Söz konusu güçlükler, tam ve uzun dönemli verilerin derlenmemiş ve/veya eksik derlenmiş olması, verilere ulaşılamaması ve aynı konuya ilişkin farklı kurumlardan elde edilen verilerin birbirleri ile çelişmesi olarak sıralanabilir. Bu tür eksiklikler ise daha ayrıntılı değerlendirmelerin ve projeksiyonların yapılmasını engellemektedir. Bu nedenle ülkemizdeki bilgi derleme ve değerlendirme sistemlerinin geliştirilmesi büyük önem taşımaktadır. Sosyo-ekonomik gelişmişlik endeksi (SEGE) çalışmaları ise iller ve bölgeler bazında yapılmakta olan kalkınma ve planlama çalışmalarına önemli bir veri girdisi sağlayarak, bu alandaki boşluğun doldurulmasına katkı sağlamayı amaçlamaktadır. Bu kapsamda izleyen bölümde bölgesel gelişmişlik farklılıklarının ölçülmesi yanında, bölgesel gelişme ve planlama çalışmalarında da yoğun olarak kullanılan SEGE sıralamaları itibarıyla bölgesel gelişmişlik farklılıkları incelenecektir.

## **2. Sosyo-Ekonomik Gelişmişlik Endeksi (SEGE) Araştırmaları**

Sosyo-ekonomik gelişmişlik endeksi (SEGE) çalışmaları Türkiye'de yaklaşık beş yıllık aralıklarla, çeşitli ölçekteki yerel birimlerin (ilçeler, iller, coğrafi bölgeler ve Düzey 1, 2, 3 bölgeleri) gelişmişlik düzeyini ölçmek amacıyla yapılmaktadır. SEGE çalışmalarında, ekonomik ve sosyal alanlardan seçilen ve gelişmişlik düzeylerini en iyi biçimde yansıtabilecek çok sayıda değişken kullanılmaktadır. Aşağıda temel bulgularının sunulacağı ve mevcut idari yapı temelinde 81 ilin kapsadığı en son araştırmada (2003); sosyal (demografik, istihdam, eğitim, sağlık, alt yapı, diğer refah) ve ekonomik (imalat, inşaat, tarım, mali) alanlardan seçilen 58 adet değişken kullanılmış ve bu değişkenlerin bileşik endeksi (composite index) oluşturularak kentler ve bölgeler gelişmişlik düzeylerine göre sıralanmıştır. Araştırmada birbiriyle bağımlı olan değişkenlerin kullanılmasına imkan veren gelişmiş bir istatistik tekniği olan "temel bileşenler analizi" tekniği uygulanmıştır.

SEGE arařtırmalarında, endeks deęerleri kullanılarak farklı geliřmiřlik seviyesi gsteren yerleřme gruplarını saptamak, blge ve alt-blgeleri analiz etmek ve homojen blgeleri belirlemek mmkn olmaktadır. Kent ve blgelerin sosyo-ekonomik geliřmiřlik dzeyindeki deęiřmelerin ortaya konulması amacını tařıyan bu arařtırmalar; tm bu dzeylerin ekonomik ve sosyal sektrler itibarıyla sre iinde izlenmesini ve karřılařtırmalar yapılmasını saęladıęı gibi, kalkınmada ncelikli yrelerin (KY) belirlenmesine, kamu kaynaklarının daęılımına ve zel sektr yatırımlarının teřvikler ve dięer destek araları ile ynlendirilmesine iliřkin politikaların belirlenmesinde de temel dayanak nitelięi tařımaktadır<sup>3</sup>.

Bu ařamada "geliřme nedir?" sorusunun yanıtlanması ve llmek istenen geliřme kavramının ncelikle tanımı ve bileřenlerinin neler olduęunun ortaya konulması nem tařımaktadır. Zira, geliřme kavramına zaman iinde farklı anlamlar yklenmiřtir. nceleri, geliřme "iktisadi byme" anlamına gelirken, ulusal ya da fert bařına gelir, yaratılan katma deęer, sanayi sektrnde retim dzeyi ve alıřanlar sayısı gibi bazı gstergeler temel ltler olarak kullanılmıřtır. Yirminci yzyılın bařlarında geliřme kavramında yer yer sosyal refah ierięi vurgulanmaya bařlanmıř, gelir yanında toplumların sahip oldukları fiziksel ve sosyal altyapıyı da kapsar olmuřtur. Yirminci yzyılın son eyreęinde ise geliřme olgusu artan lde yařam kalitesi ile llmeye bařlanmıřtır. Yařam kalitesi, zellikle nitelikli doęal, fiziksel, sosyal ve kltrel evrenin varlıęı ve tketilme olanaęına kavuřulması anlamını tařımaktadır.

Sosyo-ekonomik geliřme bir toplumun demografik yapısının, kır-kent nfus daęılımının, doęum ve lm oranlarının, yatay ve dikey hareketlilięin, řehirleřme hızının, aile byklęnn, gelir daęılımının ekonomik geliřmeye paralel deęiřikliklere uęraması olarak tanımlanmaktadır. Benzer řekilde Trkiye'de SEGE alıřmalarında kullanılan geliřme kavramında da geliřme; fiziki kapasite artıřı, gelir artıřı gibi ekonomik geliřmeler yanında, bunların toplum kesimleri, gelir grupları ve blgeler arası daęılımı ile sosyal ve kltrel birikimlerin yansıtılabildięi toplumsal geliřme dzeyi olarak ele alınmaktadır. Bu tr bir ele aliř, gelirin yanı sıra, kent ve blgelerin iřgc yapılarının, iřsizlik dzeylerinin, eęitim derecelerinin, yatırım dzeylerinin daha genel bir ifadeyle gerek yařam standartlarının, rekabet dzeylerini belirlemede daha etkili olduęunu ne ıkarmaktadır.

Son dnemlerde kalkınma anlayıřında meydana gelen geliřmeler ve 1970'li yıllardan itibaren srdrlebilir geliřme yaklařımının ne ıkması, yreler bazında ok-boyutlu SEGE serilerinin de neminin artırmıřtır. Nitekim, Trkiye'de yapılan SEGE alıřmalarında; blgelerin performansı ile geldikleri durumun belirlenmesi ve deęerlendirilmesinde, sadece gayri safi yurtii hasıla (GSYİH) ile llen gelir gesi zerinde durulmamakta, GSYİH deęiřkeninin de iinde yer aldıęı ekonomik, sosyal ve kltrel alanlardan seilen ok sayıda deęiřkenden oluřan bir veri seti kullanılmaktadır. Dięer bir deyiřle bu arařtırmalarda niceliksel bir byme anlayıřından ziyade, niteliksel bir sosyo-ekonomik geliřme yaklařımı benimsenmektedir. Yrelerin geliřmiřlik performanslarının ve geleceęe ynelik projeksiyonlarda tutarlılıklarının deęerlendirilmesi aısından, Trkiye'deki GSYİH serileri ile SEGE serileri karřılařtırıldıęında SEGE serilerinin gl ynlerini řu řekilde sıralayabiliriz:

GSYİH serileri sadece ekonomik geliřmiřlięi aıklayan bir veri seti kullanırken, SEGE serileri ekonomik, sosyal ve kltrel alanlardan seilen ve ok sayıda deęiřkenin ierildięi bir veri seti kullanmaktadır. Dięer bir deyiřle, GSYİH deęiřkenleri sadece kapasite geniřlemesini ve fiziki bymeyi iermekte iken, SEGE'nin ok boyutlu yapısı, sosyal yapıyı da yansıtan eřitli gstergelerin de iinde yer aldıęı genel geliřmiřlik dzeyini yansıtmaktadır. Bylece srdrlebilir geliřme anlayıřı doęrultusunda birbirleriyle karřılıklı etkileřim iindeki ok sayıda gstergenin birlikte ele alındıęı btncl bir yaklařımı ifade etmektedir. Belirtilen yaklařım doęrultusunda SEGE alıřmaları ekonomik byme anlayıřından ziyade, yapısal ve insani geliřmeyi de iine alan ve llebilir niteliksel boyutları da ieren sosyo-ekonomik geliřme, daha genel bir ifadeyle toplumsal geliřme yaklařımını benimsemektedir.

SEGE serileri, mevcut durumun analizi yanında, "geliřmenin yn" konusunda da daha gereki ve aıklayıcı sonular elde etmeyi mmkn kılmaktadır. İle, il ve blge leklerinde yaklařık beř yıllık dnemler itibarıyla yinelenen SEGE serileri yoluyla, lke

genelinde çeşitli ölçekteki yerel birimlerin ekonomik ve sosyal sektörler açısından gelişme yönleri zaman serileri bazında izlenebilmektedir. SEGE serilerinde dönemler, yaklaşık beş yıllık orta vadeli bir süreci içermekte iken; GSYİH serileri yıllık bazda yapılmaktadır. Bununla birlikte, GSYİH serileri özellikle ekonomik kriz dönemlerinde inişli-çıkışlı ve istikrarsız bir yapı ortaya koymaktadır. Bu nedenle SEGE çalışmaları, orta ve uzun dönemli kalkınma politikaları geliştirmeye, uygulamaya ve sonuçlarını izlemeye daha elverişli bir veri seti sunmaktadır.

SEGE çalışmalarında, sosyal ve ekonomik alanlardan seçilen çok sayıda değişken içeren bir veri seti kullanılmaktadır<sup>4</sup>. Bu durum yörelerin yapısal nitelikli zayıf ve güçlü boyutlarını dikkate alan, daha gerçekçi değerlendirmeler yapmaya ve daha tutarlı orta ve uzun dönemli yerel gelişme politikaları uygulamaya imkan tanımaktadır.

Türkiye'deki uygulamada, GSYİH değerlerine yıl içindeki üretim değerleri ile ulaşılmaktadır. Yerel ekonomiler sözkonusu olduğunda bu tür bir yaklaşımın ise başlıca iki konuda darboğazı bulunmaktadır. Bunlardan ilki, ulusal ölçekte üretim yapan, fakat içinde bulunduğu yerel ekonomiye dışsallığı ve katkısı sınırlı olan üretim birimlerinin söz konusu yerel ekonomilerin gelir seviyesini yapay bir biçimde yükseltmesidir. İkincisi ise, aynı yıl içerisinde meydana gelen üretime yönelik konjonktürel dalgalanmalara karşı aşırı derecede duyarlı olmasıdır. Diğer bir deyişle, bu yöntem en son yıl içerisinde yapılan üretime odaklanarak, yerel birimlerin önceki yıllardaki performanslarını ve yapılaşmış niteliklerini gözardı etmektedir. SEGE çalışmalarında ise kullanılan çok sayıda ekonomik ve sosyal değişken yoluyla, geçmiş dönemlerde yapılan sosyal ve fiziki yatırım stokları da değerlendirme kapsamına alınmaktadır. Bu şekilde, geçmiş dönemlerde yapılan eğitim, sağlık, yol, OSB, enerji gibi sosyal ve fiziki altyapı yatırım stokları yörelerin sosyo-ekonomik gelişmişliğini ölçen başlıca değişkenler olmakta ve bu yolla kent ve bölgelerin genel gelişmişlik düzeyi daha gerçekçi tespit edilebilmektedir.

Gelişmiş bir çok değişkenli istatistik tekniği olan temel bileşenler analizi (TBA) tekniğinin kullanıldığı SEGE çalışmaları nesnel ve bilimsel kriterlerle yapılmakta ve yöntemde öznal müdahalelere yer verilmemektedir.

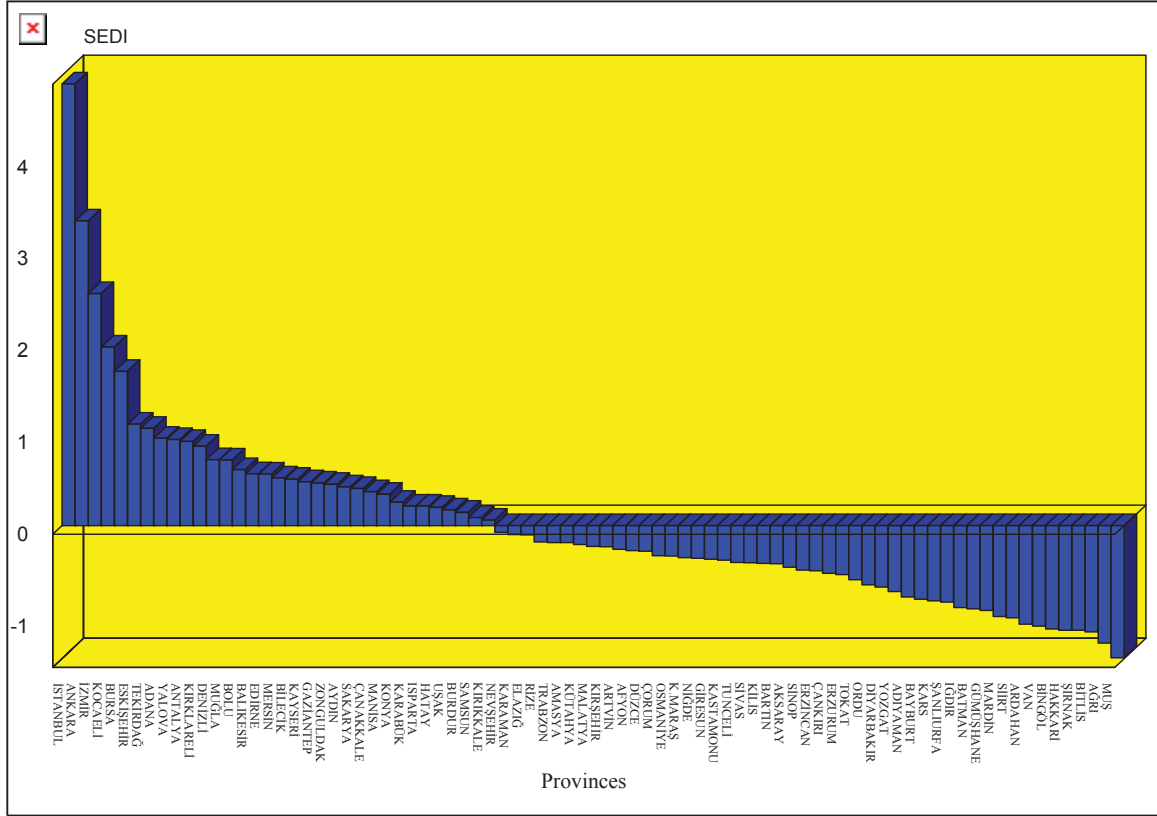
İzleyen bölümlerde en son 2003 yılında yapılan İller İtibarıyla Sosyo Ekonomik Gelişmişlik Endeksi Sıralamaları çalışmasının sonuçlarına yer verilecektir. İlk bölümde 81 ilin SEGE sıralamalarındaki konumları ve benzer özellikleri taşıyan homojen il grupları (5 adet) incelenecektir. Sonraki bölümlerde ise coğrafi bölgeler (7 adet) ve istatistiki bölge birimlerine (Düzye I'e göre 12 adet, Düzye II'ye göre 26 adet) göre gelişmişlik sıralamalarına yer verilecektir. Sonraki aşamada ise, illerin, coğrafi bölgelerin ve istatistiki bölge birimlerinin sektörel (sanayi, eğitim, sağlık) gelişmişlik sıralamaları sunulacaktır.

### **3. İllere Göre SEGE Sıralamaları ve Kademeli İl Grupları**

İller bazında SEGE çalışmalarının temel amaçlarından biri illerin SEGE sıralamalarını belirlemek iken, diğeri "kademeli il grupları"na göre eşdeğer gelişmişlik seviyesine sahip illerin belirlenmesi ve bu şekilde ülke genelinde homojen alanların saptanması olmaktadır. Zira, homojen bölgeler ayırlamasıyla ekonomik ve sosyal gelişmenin mekana yansması tespit edilmekte ve bölgesel analizler için önemli bir girdi sağlanmaktadır. Bunun yanında, farklı gelişmişlik düzeyindeki il gruplarının belirlenmesi, bölgesel gelişmişlik farklılıklarının azaltılmasına yönelik düzenlemelere de etkinlik kazandırmaktadır. Araştırma sonuçları değerlendirilerek ülke; farklı gelişmişlik düzeylerinde 5 ayrı gruba ayrılmıştır. Birinci grupta 5, ikinci grupta 20, üçüncü grupta 21, dördüncü grupta 19 ve beşinci grupta ise 16 il yer almaktadır.



Şekil 1. İllerin sosyo-ekonomik gelişmişlik endeksi

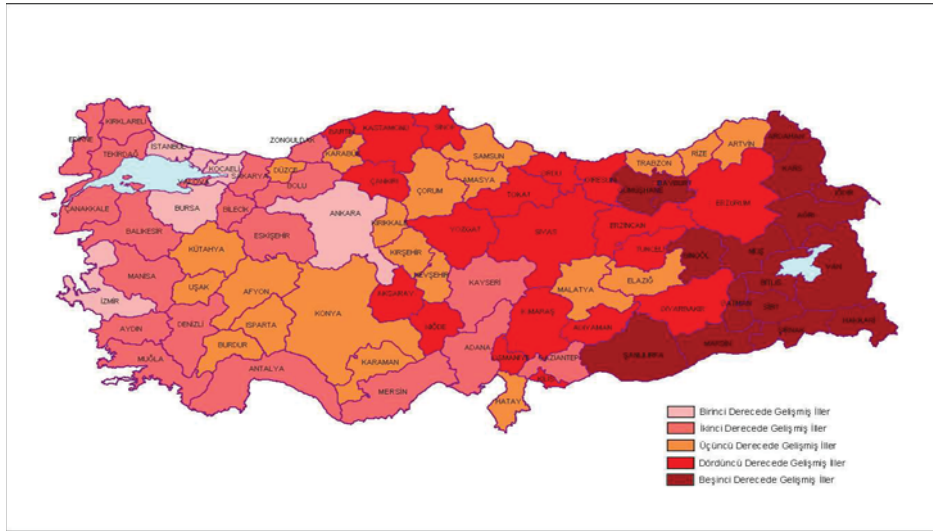


Birinci Derece Gelişmiş İller Grubunda yer alan iller genel olarak ulusal veya bir alt ölçekte bölgesel merkez niteliği taşımaktadırlar. Bu illerden İstanbul, hem ülkenin hem de Marmara bölgesinin merkezi konumundadır. Ayrıca il, son birkaç on yılda sınır ötesi bir işlev de görmeye başlayarak, uluslararası şirketlerin ana yönetim birimlerinin konumlandığı bir küresel kent, diğer bir deyişle dünya kenti niteliği kazanmıştır (Özaslan, 2006a; 2004a). Ülkenin başkenti ve İç Anadolu Bölgesinin hizmet ve ticaret merkezi olan Ankara ise İstanbul'u izleyerek bu grubun ikinci sırasında yer almıştır. Çok eski dönemlerden beri ülkenin önemli bir dış ticaret merkezi olarak uzmanlaşan İzmir ise, mevcut durumda Ege Bölgesi'nin iktisadi merkezi iken, çevrede yer alan iller ve bölgeler için ülkenin ikinci derecede öneme sahip dış ticaret merkezi olma özelliğini sürdürmektedir. Birinci derecede gelişmiş iller grubunda yer alan diğer iki il ise Kocaeli ve Bursa'dır. Kendilerine özgü içsel özellikler taşımakla beraber, her iki il de İstanbul Metropolitan Bölgesinde yer alarak İstanbul'un sanayi yayılma veya etki alanları özelliği taşımaktadırlar. Birinci derecede gelişmiş iller grubunda yer alan beş ilin kendi içindeki homojenliği, diğer gruplardaki homojenliğe göre daha düşüktür. Diğer bir ifadeyle, sosyo-ekonomik gelişmişlik farklılaşması, grubu oluşturan iller arasında oldukça yüksektir.

İkinci derecede gelişmiş iller grubu, İç Anadolu Bölgesinden Eskişehir ve Kayseri, Marmara Bölgesinden Tekirdağ, Yalova, Kırklareli, Balıkesir, Edirne, Bilecik, Sakarya, Çanakkale; Ege Bölgesinden Denizli, Muğla, Aydın ve Manisa; Akdeniz Bölgesinden Adana, Antalya ve Mersin; Karadeniz Bölgesi'nden Bolu ve Zonguldak; ve Güneydoğu Anadolu Bölgesinden Gaziantep olmak üzere toplam 20 ilden oluşmaktadır. Son yıllarda yeni sanayi odakları (YSO) olarak adlandırılan ve sanayileşme dinamiklerinin yoğun olduğu Eskişehir, Denizli, Bilecik, Kayseri ve Gaziantep illeri bu grupta yer almaktadır. Bu illerin en önemli özelliklerinden biri, 1980'li yıllar sonrasında uygulanan dışa dönük kalkınma modeli çerçevesinde ihracatın özendirilmesi sonucunda bol ve ucuz iş gücünün sağladığı avantajlarla tekstil sektörü başta olmak üzere hızlı bir gelişme sürecini başlatabilmeleridir. Grupta yer alan Tekirdağ, Yalova, Kırklareli, Edirne ve Sakarya illeri ise İstanbul metropolünün ardbölgesinde yer almaktan dolayı hızlı bir gelişme sürecinde bulunmaktadır. Bu iller, son dönemlerde İstanbul merkezli sanayinin birinci gelişme

aksı olarak kabul edilen Kocaeli ve Bursa'dan sonra, ikinci gelişme ve yayılma aksı olarak belirlemektedirler. Antalya, Muğla, Balıkesir ve Aydın illeri ise turizm ve kısmen tarım merkezli büyüme sürecinde bulunmaktadır. Kamu sanayi işletmelerine (KİT) dayalı olarak gelişen Zonguldak ili ve Çukurova merkezli tarım ve tarımsal sanayiler temelinde güneyin bir merkezi olarak beliren Adana ve serbest bölge ve limanıyla uluslararası ticarete uzmanlaşmış Mersin illeri de bu grupta yer almaktadır. Grupta yer alan illerin sosyo-ekonomik göstergelerine bakıldığında, genel olarak Türkiye ortalamasının üzerinde değerler aldıkları ancak, birinci derecede gelişmiş illerin performansına yetişemedikleri görülmektedir. İkinci derecede gelişmiş iller grubunda yer alan illerin ortak özellikleri; genellikle kıyı illeri olmaları ve tarımsal üretimin, özellikle de sınai bitkiler üretiminin öne çıkması ve tarıma dayalı sanayinin gelişmişliğidir. Bunun yanında, grupta yer alan illerden özellikle Antalya, Aydın ve Muğla'da, iktisadi faaliyetler içinde turizm sektörü ön plana çıkmaktadır. Dış turizmden elde edilen gelirler, gerek bu iller, gerekse ülke ekonomisi için önemli bir girdi sağlamaktadır.

**Harita 2.** SEGE Sonuçlarına Göre İllerin Kademeleri



**Çizelge 1.** Gelişmişlik Endeksine göre Kademeli il grupları

1. Derece (5 il)	2. Derece (20 il)	3. Derece (21 il)	4. Derece (19 il)	5. Derece (16 il)
İSTANBUL	ESKİŞEHİR	KONYA	OSMANİYE	BAYBURT
ANKARA	TEKİRDAĞ	KARABÜK	K.MARAŞ	KARS
İZMİR	ADANA	ISPARTA	NİĞDE	ŞANLIURFA
KOCAELİ	YALOVA	HATAY	GİRESUN	İĞDIR
BURSA	ANTALYA	UŞAK	KASTAMONU	BATMAN
	KIRKLARELİ	BURDUR	TUNCELİ	GÜMÜŞHANE
	DENİZLİ	SAMSUN	SİVAS	MARDİN
	MUĞLA	KIRIKKALE	KİLİS	SİİRT
	BOLU	NEVŞEHİR	BARTIN	ARDAHAN
	BALIKESİR	KARAMAN	AKSARAY	VAN
	EDİRNE	ELAZIĞ	SİNOP	BİNGÖL
	MERSİN	RİZE	ERZİNCAN	HAKKARİ
	BİLECİK	TRABZON	ÇANKIRI	ŞIRNAK
	KAYSERİ	AMASYA	ERZURUM	BİTLİS
	GAZİANTEP	KÜTAHYA	TOKAT	AĞRI
	ZONGULDAK	MALATYA	ORDU	MUŞ
	AYDIN	KİRŞEHİR	DİYARBAKIR	
	SAKARYA	ARTVİN	YOZGAT	
	ÇANAKKALE	AFYON	ADIYAMAN	
	MANİSA	DÜZCE		
		ÇORUM		

Üçüncü derece gelişmiş iller grubunda, tarım ağırlıklı ekonomik yapı hakim olmakla birlikte, tarıma dayalı sanayiler de gelişme göstermiştir. Bu iller içinde, özellikle Konya, Samsun Trabzon ve Afyon'da imalat sanayi, Karabük'te madencilik sektörü gelişmiştir. Diğer taraftan, Konya, Samsun, Trabzon ve Afyon illerinde tarımsal üretim de oldukça büyük boyutlarda gerçekleşmektedir. Örneğin Konya'nın ülke tarımsal üretim değeri içindeki payı yüzde 5 gibi oldukça yüksek bir orana sahiptir. Hatay, Artvin ve Samsun'da ise ihracat gelirleri önemli bir paya sahiptir. Üçüncü derecede gelişmiş iller grubu, genel olarak yüksek bir gelişme potansiyeline sahip, ekonomik faaliyetlerde tarım sektörünün ön planda olduğu, genellikle il ve bölge ölçeğinde üretim yapan sanayi kuruluşlarının yer aldığı, KOBİ'lerin yaygın olarak bulunduğu ve sosyo-ekonomik göstere değerlerinin ülke ortalamalarına yakın olduğu "orta derecede" gelişmiş illerden oluşmaktadır. Son yıllarda çevresel sanayi gelişmede gözlenen önemli gelişmeler, büyük ölçüde bu grupta yeralan illerde gerçekleşmiştir. Büyük çoğunluğu yeni sanayileşen bu iller, hızlı bir gelişme süreci içinde bulunmaktadır.

Dördüncü derecede gelişmiş iller grubu; İç Anadolu Bölgesinden Niğde, Sivas, Aksaray, Çankırı ve Yozgat, Karadeniz Bölgesinden; Giresun, Bartın, Sinop, Tokat, ve Ordu, Doğu Anadolu Bölgesinden; Tunceli, Erzincan ve Erzurum, Güneydoğu Anadolu Bölgesinden; Diyarbakır ve Adıyaman, Akdeniz Bölgesi'nden ise Kahramanmaraş ve Osmaniye olmak üzere toplam 19 ilden oluşmaktadır. Bu grupta, ülkenin Batı kesiminde yer alan Marmara ve Ege bölgelerinden il bulunmamaktadır. Grupta yer alan iller genel olarak üçüncü derecede gelişmiş iller grubundaki illerin çevresinde yer almaktadır. Üçüncü grupta bulunan illerden çoğunluğu, son dönemlerde imalat sanayi faaliyetlerine dayalı olarak hızla bir gelişme sürecine girmiştir. Dördüncü derecede gelişmiş iller grubunun gelişme eşliğinde olduğunu belirtebiliriz.

Beşinci derecede gelişmiş iller grubunda yer alan illerin ise tümü Doğu ve Güneydoğu Anadolu bölgelerinde olmak üzere 16 ili kapsamaktadır. Gruptaki tüm iller kalkınmada öncelikli yöreler (KÖY) kapsamındadır. Sosyo-ekonomik gelişmişlik düzeyini yansıtan değişkenler genel olarak incelendiğinde, beşinci derecede gelişmiş iller grubunun kademeli il grupları arasında en düşük değerlere sahip olduğu görülmektedir. Nitekim, gelişmişlik düzeyi görece olarak düşük düzeyde bulunan bu gruptan diğer gruplara yoğun bir göç yaşanmaktadır. Göç olgusu, grubun durgunluğuna ve gerilemesine de neden olmaktadır. Dolayısıyla bu grubu oluşturan illerde refah seviyesinin yükseltilecek, diğer gruplarla aralarındaki gelişmişlik farklarının azaltılması önem taşımaktadır. Belirtilen farklılıkların giderilmesinde en önemli adımlar, bu yörelerin fiziki ve sosyal altyapısının geliştirilmesi ve beşeri ve içsel potansiyellerinin harekete geçirilmesine yönelik girişimler ile göçü durduracak politikalar ve uygulamalar olacaktır. Özellikle bu bölgelerde belirlenecek ve yoğun kamu yatırımlarıyla desteklenecek bölge merkezleri (büyüme kutupları) ile göçün bölge içine çekilmesi önem taşımaktadır.

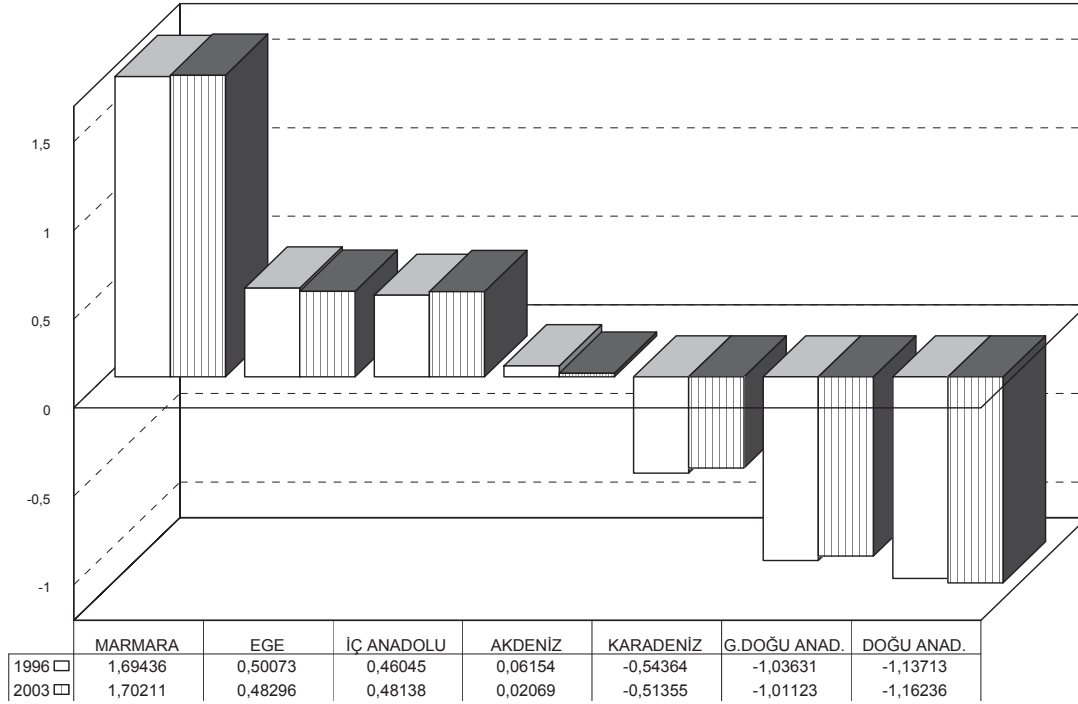
#### **4. Coğrafi Bölgelere Göre SEGE Sıralamaları**

Çalışmada coğrafi bölgelere göre de gelişmişlik sıralaması yapılarak bir önceki araştırmada yapılan coğrafi bölgeler sıralamasıyla karşılaştırmalar yapılmıştır. Her ne kadar coğrafi bölgelerin sahip olduğu il adedi, yüzölçümü ve nüfus gibi bölge toplamını yansıtan karşılaştırılabilir büyüklükleri farklı olsa da, sıralama sonuçları, gelişmişliğin mekansal dağılımı konusunda önemli sonuçlar ortaya koymaktadır. Sıralama sonuçları ise şöyle özetlenebilir:

Toplam 11 ilden oluşan Marmara Bölgesi, ülke genelinde yer alan 7 bölge içerisinde ilk sırada yer almıştır. Bölge'nin sosyo-ekonomik gelişmişliğinin temel belirleyeni, geleneksel olarak ülkenin en önemli kutbu olan İstanbul'un, mevcut durumda da bu özelliğini sürdürmesidir. Ülkenin katma değer oluşumunu biçimleyen sanayi ve ticari faaliyetlerin İstanbul'da yoğunlaşması; hem İlin, hem de Bölgenin hızlı bir gelişme temposu izlemesinin temel nedenidir. Sanayi ve ticari faaliyetler geçmiş dönemlerde İstanbul'dan tüm Bölgeye yayılarak, Marmara'yı, ülkenin en dinamik gelişme odağı ve çekim bölgesi yapmıştır. Bölge içinde, İstanbul ile diğer iller arasında farklılıklar olsa da, bir bütün olarak Marmara, homojenleşme eğilimi göstermektedir. Sanayi ve ticari faaliyetlerde oldukça çeşitlenmiş bir iktisadi yapı sergileyen Marmara Bölgesinin, çeşitli

refah göstergelerine de yansıyan genel SEGE düzeyi, halen göç çeken bölge özelliğini sürdürmesinin başlıca etmenleri durumundadır. Her ne kadar bölge sanayisi belirli bir doygunluğa ulaşmış olsa da ve kentsel eşik aşılarak yaşam kalitesini düşüren negatif dışsallıklar ile merkezkaç oluşumlar ortaya çıksa da, Marmara, bölgesel sıralamadaki mevcut konumu ile, göç alan bölge özelliğini sürdürmektedir. Marmara Bölgesinin mevcut ve muhtemel sorunları gözönünde bulundurulduğunda; başta İstanbul olmak üzere, bölgenin cazibe merkezi olma özelliğini azaltacak, göçü istikrarlı bir dinamiğe kavuşturarak orta düzeyde gelişmiş bölge merkezlerine yönlendirecek politikalar önemini korumaktadır.

**Şekil 2.** Coğrafi Bölgelere Göre SEGE Sıralamaları (1996-2003)



Marmara Bölgesini, 8 ilden oluşan Ege Bölgesi izlemektedir. Marmara ve Ege Bölgesinin sahip olduğu endeks değerlerinde, yaklaşık üçte iki oranında bir fark bulunmaktadır. Ege Bölgesinde de, Marmara'da gözlenen mekansal gelişme eğilimleri yaşanmaktadır. Gelişme faaliyetleri, Bölgenin doğal gelişme merkezi olan İzmir'den, zamanla tüm bölgeye yayılmaya başlamıştır. Ana iktisadi faaliyetler; zengin tarımsal potansiyellere dayalı entansif tarım, tarıma dayalı sanayiler ve özellikle 1980'ler sonrasında gelişen turizmdir. Başlangıçta tarıma dayalı olarak gelişen sanayi faaliyetler, zamanla çeşitlilik göstermeye başlamıştır. Bölge; sektörel olarak çeşitli, aynı zamanda mekansal olarak dengeli bir gelişme içerisinde. Ege Bölgesi illeri genel sosyo-ekonomik gelişmişlik düzeyi ile de oldukça dengeli bir yapı sergilemektedir. Bölgede gelişmişlik endeks değeri itibariyle Türkiye ortalaması altında kalan Afyon ve Kütahya illeri olmakla beraber, bu iller ile diğer iller arasında sosyo-ekonomik gelişmişlik endeksi oranları yakındır. İzmir dışında Ege'de yer alan tüm iller, Türkiye ortalamasına yakın değerler almıştır. Tarımın modernize olduğu, turizmin geliştiği ve sanayinin çeşitlenerek zenginleştiği Ege Bölgesinde, gelişmenin geleneksel kutup niteliğindeki İzmir'den çevre illere yaygınlaşması sürmektedir. Bu illerden başlıcaları; Manisa, Denizli, Aydın, Uşak ve Afyon'dur. Başta Denizli olmak üzere Afyon ve Uşak gibi bölge illerinde ise içsel potansiyellere ve yerel dinamiklere dayalı gelişme eğilimlerinin daha baskın olduğu görülmektedir. Bölgede yer alan illerde başarılı bir şekilde faaliyetini sürdüren OSB'ler, sanayi gelişiminin tüm bölgede kentsel ve çevresel değerlerle de bütünleşerek yaygınlaştığını göstermektedir.

Üçüncü sırada 13 ilden oluşan İç Anadolu Bölgesi bulunmaktadır. Bununla birlikte, Ege Bölgesi ile İç Anadolu Bölgesinin endeks değerlerinin birbirine oldukça yakın olduğu ve Ege ile İç Anadolu bölgelerinin genel olarak benzer sosyo-ekonomik gelişmişlik düzeyine sahip olduğu görülmektedir. İç Anadolu Bölgesinde de başta tahıl üretimi olmak üzere, tarımsal faaliyetler önemli bir yere sahiptir. Bununla birlikte, hızlı bir gelişme sürecine giren Konya, Eskişehir ve Kayseri gibi yeni sanayi odakları ile, bölgede sanayi faaliyetler de yaygınlaşmaya başlamıştır. Ayrıca, gelişen sanayi ile beraber, bölgenin ticaret merkezi konumundaki Başkent Ankara, İç Anadolu Bölgesinin ekonomik ve özellikle sosyal olmak üzere tüm göstergelerini yükseltmektedir. İç Anadolu Bölgesinde Ankara dışında tüm iller, endeks değeri itibarıyla Türkiye ortalamasına yakın değerler almıştır. Bu illerden özellikle Denizli ve Afyon gibi illerin sanayi gelişme sürecinde içsel dinamiklerin baskın olduğu belirtilebilir (Özaslan, 1996; 2005b).

Bölgesel sıralamada İç Anadolu Bölgesini, dördüncü sırada yer alan ve 8 ilden oluşan Akdeniz Bölgesi izlemektedir. Akdeniz Bölgesi, sahip olduğu endeks değeriyle ülke ortalamasını en iyi yansıtan bölge konumundadır. Tüm göstergeler itibarıyla Akdeniz Bölgesi ülke ortalamalarına yakın değerler almıştır. Akdeniz Bölgesinde; tarım, sanayi ve hizmetler sektörleri hızlı bir gelişme süreci içerisinde. Tarımda; sanayi bitkileri üretiminde uzmanlaşmış Çukurova ve tüm bölgede yaygınlaşmış seracılık faaliyetleri önemli bir yer tutmaktadır. Sanayide de; tarımsal sanayiler yanında, demir-çelik ve petro-kimya gibi ana sanayi dalları bölge ekonomisinde önemli bir yere sahiptir. Bölgede yeralan uluslararası limanlar ve serbest bölgeler, ticari faaliyetlerin gelişmesine önemli katkı yapmıştır. Ayrıca, hızla gelişen turizm faaliyetleri, bölgenin iktisadi yapısını daha da çeşitlendirmiştir. Bölgede mekansal düzeyde tek bir kutuba dayalı gelişme gözlenmemektedir. Bölgede yeralan illerin çoğu, başlı başına birer kutup niteliği taşımaya başlamışlardır. Nitekim, iktisadi faaliyetler itibarıyla çeşitlilik gösteren Akdeniz’de, birden çok gelişme merkezi ortaya çıkmıştır. Endeks değeriyle ülke ortalaması altında kalan iller Kahramanmaraş ve Osmaniye olmakla birlikte, Akdeniz’de, genel olarak bölge içi bir homojenleşme gözlenmektedir.

Sosyo-ekonomik gelişmişlik düzeyini gösteren endeks değerleriyle ülke ortalamasının altında kalan bölgeler ise; Karadeniz, Güneydoğu ve Doğu Anadolu’dur. Bunlardan, 17 ilden oluşan Karadeniz Bölgesi, beşinci sırada yer almaktadır. Bölgeler içerisinde en çok ile sahip olan Karadeniz Bölgesi, ülke ortalamasına yakın, ancak altında yer almaktadır. Karadeniz Bölgesinin SEGE değeri ile bölgeler arası sıralamada beşinciliği, genel olarak tüm göstergelerine yansımaktadır. Bazı göstergeler itibarıyla üçüncü ve dördüncü sıralara çıkan bölge, birkaç gösterge ile de alt sıralara inmektedir. Bununla birlikte bölgenin gösterge değerleri, genel olarak Türkiye ortalamalarının altında kalmaktadır. Bu durumun başlıca nedenleri, engebeli bir arazi yapısına sahip olması ve coğrafi koşulların tarım ve sanayi için elverişli bir ortam sunmamasıdır. Bölgede tarım sektörü halen ağırlığını korumakla birlikte, tarımsal arazinin küçük parçalardan oluşması, tarımsal verimliliği düşürmektedir. Ayrıca, OSB göstergesinde de görüldüğü gibi (Çizelge 2), sanayi birimlerinin daha rasyonel çalışabileceği, verimliliğinin yükseleceği sanayi için uygun yoğunlaşma alanları da yetersizdir. Gelişmiş pazarlara da uzak olan bölgeden, tüm bu nedenler sonucu, bölge dışına göç önemli bir sorun olarak varlığını sürdürmektedir.

Altıncı ve yedinci sırada yer alan Güneydoğu ve Doğu Anadolu bölgelerinin endeks değerleri de, Ege ve İç Anadolu’da olduğu gibi birbirine yakın çıkmıştır. Toplam 9 ilden oluşan Güneydoğu Anadolu Bölgesi altıncı sırada bulunmaktadır. En son sırada bulunan bölge ise, 14 ilden oluşan Doğu Anadolu Bölgesidir. Bölgesel sıralamada ülke ortalamalarının altında değerler alan bu üç bölgemizde; coğrafi yapı, iklim özellikleri ve gelişmiş bölge pazarlarına nispi uzaklıklar gibi faktörler, durgunluğun başlıca unsurları olmaktadır. Özellikle Doğu Anadolu, Karadeniz’in dağlık bölgeleri ve Güneydoğu Anadolu’nun bazı yöreleri gelir, istihdam ve genel olarak refah düzeyi bakımından Türkiye ortalamalarının oldukça altında kalmaktadır. Bu nedenlerden dolayı, her üç bölgeden de diğer bölgelere yoğun bir göç yaşanmaktadır. Bununla birlikte yoğun göç olgusu, nüfus yanında, gelişmenin mekansal dağılımını da olumsuz yönde etkilemektedir. Zira, bu bölgelerimizin durgunluğundan kaynaklanan göçler, bu bölgelerde işgücü ve sermaye kaybı anlamına da gelmekte ve mevcut durgunluğu pekiştirmektedir. Öncelikle bölge dışı



göçü durduracak ve göçün yönünü bölge içine çevirecek politikalar ve uygulamalar, bu bölgelerimiz için önemini korumaktadır.

Şekil 2'den de izlenebileceği gibi 1996 yılında yapılan bölgesel SEGE sıralaması sonuçları ile mevcut çalışma sonuçları arasında küçük de olsa bazı değişimler gözlenmektedir. 1996 çalışmasında en gelişmiş bölge olan Marmara ile en az gelişmiş bölge olan Doğu Anadolu arasındaki gelişmişlik farkı, endeks değerleri itibariyle 2,83149 iken; mevcut sıralama sonuçlarına göre fark küçük bir değişimle 2,86447'ye yükselmiştir. İki dönem arasında Marmara Bölgesi, SEGE değerini 0,00775'lik bir artışla 1,69436'dan 1,70211 düzeyine çıkarmıştır. Doğu Anadolu Bölgesinin endeks değerinde ise -0,02523'lük bir düşüş gözlenmektedir. Bölgenin 1996 yılında -1,13713 düzeyinde bulunan SEGE değeri 2003 yılında -1,16236 düzeyine düşmüştür.

1996-2003 dönemi sonuçlarına göre Marmara Bölgesi dışında bölgesel gelişmişlik değeri yükselen diğer bölgeler ise sırasıyla; İç Anadolu, Karadeniz ve Güneydoğu Anadolu Bölgeleri'dir. Dönem içerisinde İç Anadolu Bölgesi, 0,02093'lük bir endeks değeri artışıyla 0,46045'ten 0,48138'e, Karadeniz Bölgesi 0,03009'luk bir artışla -0,54364'ten -0,51355'e, Güneydoğu Anadolu Bölgesi ise 0,02508'lik bir endeks değeri artışıyla -1,03631'den -1,01123'e yükselmiştir. Doğu Anadolu Bölgesi'yle beraber, iki dönem arasında gelişmişlik değeri azalan diğer bölgeler ise Ege ve Akdeniz Bölgeleri'dir. Ege Bölgesi -0,01777'lik bir endeks değeri düşüşüyle 0,50073'ten 0,48296'ya, Akdeniz Bölgesi ise -0,04085'lik bir azalışla 0,06154'ten 0,02069'a gerilemiştir.

### 5. İstatistikî Bölge Birimlerine Göre SEGE Sıralamaları

Bu bölümde Avrupa Birliği (AB) bölgesel sınıflandırmaları olan Düzey 1 ve 2 İstatistikî Bölge Birimleri (İBB) bölgelerine göre SEGE sıralamaları incelenecektir<sup>5</sup>. İBB sınıflandırması, bölgesel istatistiklerin toplanması, geliştirilmesi, bölgelerin sosyo-ekonomik analizlerinin yapılması, bölgesel politikaların çerçevesinin belirlenmesi ve AB bölgesel istatistik sistemine uygun karşılaştırılabilir istatistikî veri tabanı oluşturulması amaçlarını taşımaktadır.

Map 3. NUTS Level I Regions

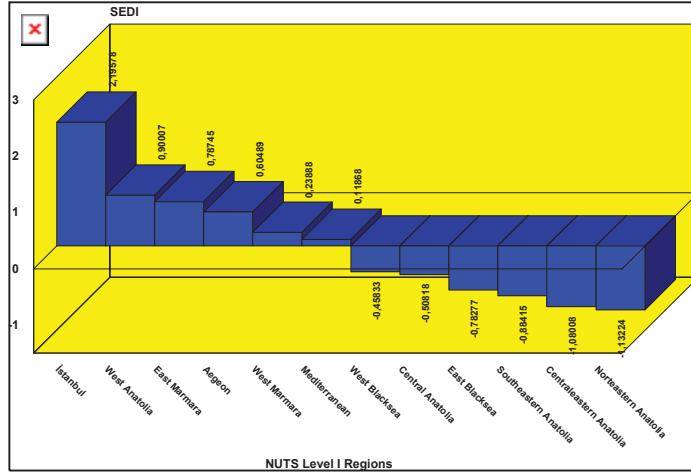


Map 4. NUTS Level II Regions



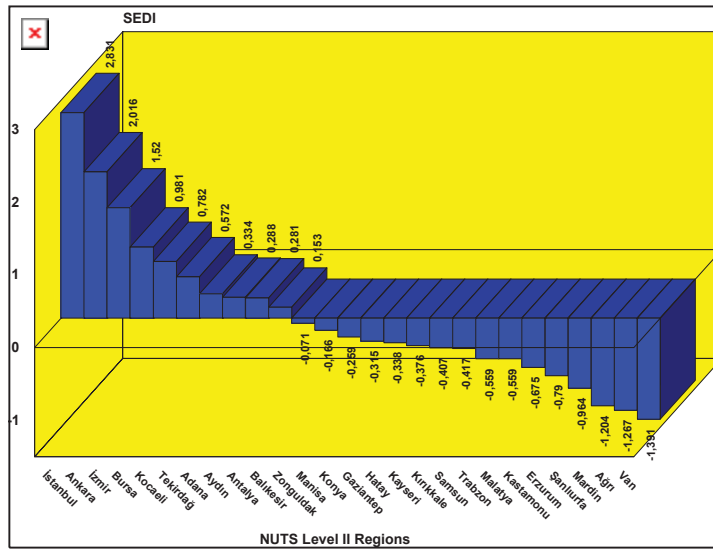
Türkiye'de Düzey 1 sayısı 12 adettir ve Düzey 2 bölgelerinin birleşiminden oluşturulmuştur. Bu durumun tek istisnası İstanbul Bölgesidir. Zira İstanbul ili; Düzey 1, 2 ve 3 birimleri açısından tek başına bölge durumundadır. Sıralama sonuçlarına göre 6 adet Düzey 1 birimi pozitif, 6 adet Düzey 1 birimi ise negatif endeks değerine sahip olmuştur. Sıralamadaki konumlarına göre pozitif değer alan birimler şunlardır: İstanbul alt bölgesinden oluşan İstanbul bölgesi 1'inci sırada, Ankara ve Konya alt bölgelerinden oluşan Batı Anadolu bölgesi 2'nci sırada, Bursa ve Kocaeli alt bölgelerinden oluşan Doğu Marmara bölgesi 3'üncü sırada, İzmir, Aydın ve Manisa alt bölgelerinden oluşan Ege bölgesi 4'üncü sırada, Tekirdağ ve Balıkesir alt bölgelerinden oluşan Batı Marmara bölgesi 5'inci sırada, Adana, Antalya ve Hatay alt bölgelerinden oluşan Akdeniz bölgesi ise 6'ıncı sırada yer almıştır (Şekil 3).

**Şekil 3.** İBB Düzey 1 bölgelerine göre SEGE sıralamaları



Negatif değerler alan Düzey 1 birimleri ise sıralamadaki konumlarına göre şunlardır: Zonguldak, Samsun ve Kastamonu alt bölgelerinden oluşan Batı Karadeniz bölgesi 7'inci sırada, Kayseri ve Kırıkkale alt bölgelerinden oluşan Orta Anadolu bölgesi 8'inci sırada, Trabzon alt bölgesinden oluşan Doğu Karadeniz bölgesi 9'uncu sırada, Gaziantep, Şanlıurfa ve Mardin alt bölgelerinden oluşan Güneydoğu Anadolu bölgesi 10'uncu sırada, Malatya ve Van alt bölgelerinden oluşan Ortadoğu Anadolu bölgesi 11'inci sırada, Erzurum ve Ağrı alt bölgelerinden oluşan Kuzeydoğu Anadolu bölgesi ise 12'inci sırada yer almıştır.

**Şekil 4.** İBB Düzey 2 bölgelerine göre SEGE sıralamaları



Düzey 2 bölge birimleri ise 26 adettir ve Düzey 3'lerin, diğer bir deyişle illerin birleşiminden oluşturulmuştur. SEGE sıralamalarına göre ilk 3 sırada yer alan Düzey 2 birimleri, aynı zamanda iller itibariyle sıralamada ilk sekiz sırada yer alan illerdir. Buna göre sırasıyla; İstanbul, Ankara ve İzmir alt bölgeleri en çok gelişmiş ilk üç Düzey 2 birimleridir. Bursa alt bölgesi dördüncü sırada, Kocaeli alt bölgesi ise beşinci sırada yer almaktadır. İller itibariyle yapılan sıralama ile karşılaştırıldığında Bursa ve Kocaeli illerinin yer değiştirdiği görülmektedir. Bunun nedeni ise aynı isimleri taşıyor olsa da, üç ilden oluşan Bursa ve beş ilden oluşan Kocaeli Düzey 2 bölgelerinin, il olarak değil bölge merkezi olarak sıralamada yer almalarıdır.

## 6. Sektörel SEGE Sıralamaları

Sektörel gelişmişlik sıralamaları, iller, düzey 2 bölgeleri ve coğrafi bölgeler itibarıyla, sanayi, sağlık ve eğitim olmak üzere başlıca üç sektörü içermektedir.

### 6.1. Sanayi Sektörü SEGE Sıralamaları

Ekonomik sektörler içerisinde önemli bir yere sahip olan sanayi sektörü sıralamasında sekiz adet değişken veri seti olarak kullanılmıştır. Ayrıca daha önceden yapılan bazı çalışmalar yoluyla sanayinin mekansal gelişme eğilimleri de tesbit edilmeye çalışılmıştır (bkz. Özaslan, 2004a; 2003; Bircan ve diğ., 2000). Sözkonusu çalışmaların ortaya koyduğu üzere Türkiye’de son birkaç on yılda sanayinin mekansal dağılımına ilişkin olarak başlıca dört eğilim ortaya çıkmaktadır: Bunlardan İlki, İstanbul, İzmir, Adana ve Ankara gibi geleneksel bölge merkezlerinden, sanayinin, çevre illere yayılması ve bu merkezlerde hizmet sektörünün yükselişidir. İkincisi, geleneksel bölge merkezlerine komşu olan ardbölge illerde, desantralize olan sanayinin yoğunlaşmasıdır. Bu illere verilebilecek başlıca örnekler; Kocaeli, Sakarya, Tekirdağ, Manisa ve Mersin’dir. Üçüncüsü, Zonguldak ve Kırıkkale gibi KİT’lerin yoğun olduğu illerde sanayi gerileme yaşanmasıdır. Dördüncüsü ise, Anadolu’nun farklı bölgelerinde yer alan bazı illerin, içsel kaynaklara dayalı olarak ve belirli sektörlerde uzmanlaşarak sanayi odağı olarak ortaya çıkmasıdır. Başlıca örnekler olarak Denizli, Gaziantep, Çorum, Kahramanmaraş gibi iller belirtilebilir (daha detaylı analizler için bkz. Özaslan, 2006a).

Bu gruplar kapsamında tanımlanan iller dışında yer alan ve sanayi göstergeleri itibarıyla dikkat çeken iller de bulunmaktadır. Sanayi sektörü gelişmişlik sıralaması, genel gelişmişlik sıralamasının üzerinde yer alan ve il içi sektörel dağılım itibarıyla nispi olarak sanayi ağırlıklı yapı gösteren başlıca iller; Bilecik, Konya, Hatay, Kütahya, Tokat, Sivas ve Ordu’dur. Genel gelişmişlik sıralaması itibarıyla yukarılarda yer alıp, sanayi sektörü sıralamasında alt sıralara gerileyen ve il içi sektörel yapılarında sanayi dışı sektörlerin önde olduğu başlıca iller ise; Eskişehir, Bolu, Balıkesir, Edirne, Antalya, Aydın, Trabzon, Nevşehir, Muğla ve Osmaniye olarak sıralanabilir. Bu illerin il-içi sektörel bileşimi tarım ve/ya turizm, ticaret gibi hizmet sektörü ağırlıklı bir yapıya sahiptir. Nitekim bu illerden bazıları tarım, bazıları turizm şehirleri, bazıları ise bölgesel merkezler olarak bilinmektedir.

**Çizelge 2. Coğrafi Bölgeler İtibarıyla Sanayi Göstergeleri**

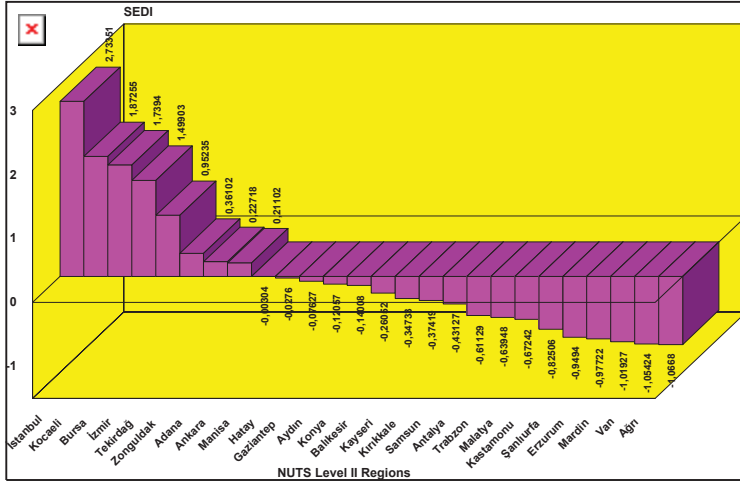
Bölgeler	Gelişmişlik Sırası	Sanayi Sektörü Gelişmişlik Sırası	Organize Sanayi Bölgesi Parsel Sayısı (Adet)	Küçük Sanayi Siteleri İşyeri Sayısı (Adet)	İmalat Sanayi İşyeri Sayısı (Adet)	İmalat Sanayi Yıllık Ortalama Çalışanlar Sayısı (Kişi)	İmalat Sanayi Kurulu Güç Kapasite Miktarı (Beygir Gücü)	Fert Başına İmalat Sanayi Elektrik Tüketimi (Kws)	Fert Başına İmalat Sanayi Katma Değeri (Milyon TL)
Marmara	1	1	3425	12708	5608	585679	5466414	872	756
Ege	2	3	3439	13941	1969	187282	2014306	823	449
İç Anadolu	3	2	16399	17106	1620	148070	1711732	348	251
Akdeniz	4	4	1298	11610	658	77723	1905901	626	216
Karadeniz	5	5	1561	12732	761	80118	1786457	371	128
Güney D. Anadolu	6	6	871	6161	143	20040	212085	146	38
Doğu Anadolu	7	7	1733	7044	359	31576	381183	196	73

**Not: Gelişmişlik sıralamaları 2003, diğer veriler 2000 yılı verileridir.**

Coğrafi bölgeler itibarıyla sanayi sektörü gelişmişlik sıralamasında ise ilk sırada Marmara Bölgesi yer almaktadır. Marmara Bölgesini Ege ve İç Anadolu Bölgeleri izlemektedir. Belirtilen üç bölge endeks değerleri itibarıyla pozitif değerler almışlardır ve

Türkiye ortalamasının üstünde yer almaktadırlar. Türkiye ortalamasının altında yer alan bölgeler ise; 4'ncü sırada Akdeniz Bölgesi, 5'inci sırada Karadeniz Bölgesi, 6'ncı sırada Güneydoğu Anadolu Bölgesi ve sıralamanın en sonunda yer alan Doğu Anadolu Bölgesidir. Coğrafi bölgeler itibariyle sanayi sektörü sıralaması ile genel gelişmişlik sıralaması arasında fark bulunmamaktadır. Diğer bir deyişle, coğrafi bölgeler her iki sıralamada da aynı konumlarda yer almışlardır.

**Şekil 5.** İBB Düzey 2 bölgelerine göre sanayi sektörü gelişmişlik sıralaması



Düzey 2 istatistikî bölge birimlerinin sanayi sektörü gelişmişlik sıralaması ile genel gelişmişlik sıralamaları arasında ise bazı farklılıklar bulunmaktadır. Bunlardan en çarpıcı olanları; Kocaeli, Zonguldak, Ankara, Manisa, Hatay, Gaziantep, Aydın ve Balıkesir Düzey 2 Bölgeleridir. Belirtilen bölgelerden Kocaeli, Zonguldak, Manisa, Hatay ve Gaziantep'in sanayi sektörü gelişmişlik sıralamasındaki konumları, genel gelişmişlik

sıralamasındaki konumlarının üzerinde yer almaktadır. Diğer alt bölgelerde ise tersi bir durum söz konusudur. Bu durum ilk grupta yer alan bölgelerde sanayi sektörünün diğer sektörlerle göre nispi olarak gelişmiş olduğunu göstermektedir. İkinci grupta yer alan alt bölgelerin ise genel gelişmişlik düzeyini yükselten sektörler sanayi sektörü dışında kalan sektörlerdir.

## 6.2. Sağlık Sektörü SEGE Sıralamaları

Beş adet sağlık değişkeninden oluşturulan veri setiyle gelişmişlik sıralamalarının yapıldığı sağlık sektörünün; iller, Düzey 2 bölgeleri ve coğrafi bölgeler bazında mekansal dağılımı ve gelişmişlik düzeyi sonuçları ise şöyle özetlenebilir: Coğrafi bölgelere göre ilk sırada Marmara Bölgesi yer almaktadır. Diğer bölgeler ise, İç Anadolu, Ege, Akdeniz, Karadeniz, Güneydoğu Anadolu ve Doğu Anadolu olarak sıralanmaktadır. Bölgelerin sağlık sektörü gelişmişlik sıralaması ile genel gelişmişlik sıralaması karşılaştırıldığında, İç Anadolu ve Ege bölgelerinin sıralamalarda yer değiştirdiği görülmektedir. Genel gelişmişlik sıralaması itibariyle Ege Bölgesi ikinci, İç Anadolu Bölgesi üçüncü sırada yer alırken; beş adet sağlık değişkeni bazında yapılan sağlık sektörü sıralamasında İç Anadolu Bölgesi ikinci sıraya yükselmekte, Ege Bölgesi ise üçüncü sıraya düşmektedir. İç Anadolu Bölgesi'nin sağlık sektörü itibariyle ikinci sıraya yükselmesinin temel nedeni Türkiye'nin en önemli sağlık merkezi olan Başkent Ankara'dır. Zira, sağlık sektörünün iller bazındaki gelişmişlik sıralamasında ilk sırada Ankara yer almaktadır.

Düzey 2 bölgelerinin sağlık sektörü gelişmişlik sıralamaları ile aynı bölgelerin genel gelişmişlik sıralamaları arasında farklılık gözlenmektedir. Bunlardan ilki İstanbul ve Ankara altbölgelerinin her iki sıralamada yer değiştirmesidir. Genel gelişmişlik sıralamasında İstanbul Bölgesi 1'nci sırada, Ankara Bölgesi 2'nci sırada yer alırken; sağlık sektörü sıralamasında iki bölge yer değiştirmektedir. Genel gelişmişlik sıralamalarında alt sıralarda iken, sağlık sektörü gelişmişlik sıralamasında üst sıralarda yer alan başlıca bölgeler; Antalya, Aydın, Trabzon, Kastamonu ve Malatya'dır. Belirtilen bölgeler sağlık sektörü yatırımları ile hekim, diş hekimi ve eczacı gibi sağlık personeli tercihleri açısından geçmiş dönemlerde önemli bir performansla sahip olmuşlardır. Diğer yandan genel gelişmişlik sıralamasında daha üst sıralarda iken, sağlık sektörü gelişmişlik sıralamasında alt sıralarda yer alan başlıca bölgeler ise; Kocaeli, Konya, Gaziantep ve Hatay'dır. Bu bölgelerde sanayi ve tarım gibi sektörlerde yaşanan gelişmeler, aynı oranda sağlık

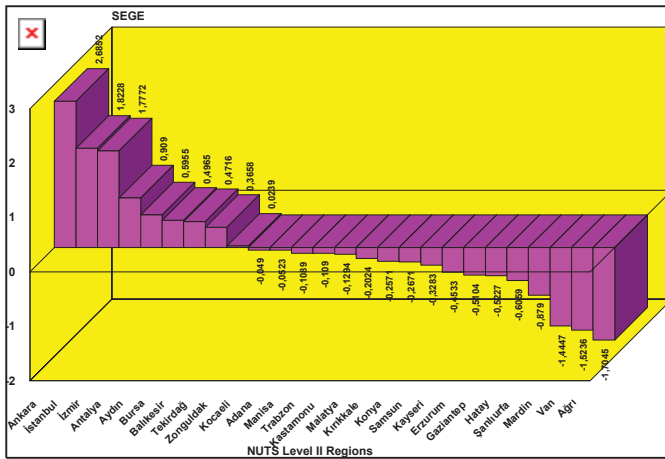
sektörüne yansımamıştır. Belirtilen bölgeler sağlık sektörü yatırımları ile hekim, diş hekim ve eczacı gibi sağlık personeli tercihleri açısından geçmiş dönemlerde nisbi olarak düşük bir performansa sahip olmuşlardır.

**Çizelge 3.** Coğrafi Bölgeler İtibarıyla Sağlık Göstergeleri

Bölgeler	Gelişmişlik Sırası	Sağlık Sektörü Gelişmişlik Sırası	Bebek Ölüm Oranı (000)	Onbin Düşen Sayısı	Kişiye Düşen Hekim Sayısı	Onbin Kişiye Düşen Diş Hekimi Sayısı	Onbin Kişiye Düşen Eczane Sayısı	Onbin Kişiye Düşen Hastane Yatağı Sayısı
Marmara	1	1	39	16.43	3.60	3.80	28.18	
Ege	2	3	40	14.81	2.93	3.80	23.13	
İç Anadolu	3	2	42	17.22	2.86	3.12	26.29	
Akdeniz	4	4	37	10.06	1.39	2.85	18.88	
Karadeniz	5	5	42	8.73	1.08	2.22	23.65	
Güney Anadolu	6	6	48	5.49	0.52	1.85	13.26	
Doğu Anadolu	7	7	53	7.54	0.61	1.21	17.87	

**Not:** Gelişmişlik sıralamaları 2003, diğer veriler 2000 yılı verileridir.

**Şekil 6.** İBB Düzey 2 bölgelerine göre sağlık sektörü gelişmişlik sıralaması



İller düzeyindeki sıralama sonuçları ise genel hatlarıyla şöyle özetlenebilir: Genel gelişmişlik sıralamalarında alt sıralarda iken, sağlık sektörü gelişmişlik sıralamasında üst sıralarda yer alan başlıca iller; Isparta, Bolu, Edirne, Aydın, Elazığ, Burdur, Trabzon, Samsun, Kastamonu, Kırşehir ve Malatya'dır. Belirtilen iller sağlık sektörü yatırımları ile hekim, diş hekim ve eczacı gibi sağlık personeli tercihleri açısından geçmiş dönemlerde önemli bir performansa sahip olmuşlardır. Genel gelişmişlik sıralamasında daha üst sıralarda iken, sağlık sektörü gelişmişlik

sıralamasında alt sıralarda yer alan başlıca iller ise; Bursa, Adana, Kocaeli, Yalova, Kayseri, Tekirdağ, Gaziantep, Bilecik, Karabük ve İçel'dir. Belirtilen illerde sanayi ve tarım gibi sektörlerde yaşanan gelişme aynı oranda sağlık sektörüne yansımamıştır. Ayrıca sözkonusu iller; sağlık sektörü yatırımları ile hekim, diş hekim ve eczacı gibi sağlık personeli tercihleri açısından geçmiş dönemlerde nisbi olarak düşük bir performansa sahip olmuşlardır.

### 6.3. Eğitim Sektörü SEGE Sıralamaları

Eğitim sektörünün gelişmişlik sıralaması ise altı adet eğitim değişkeninden oluşturulan veri setiyle yapılmıştır. Coğrafi bölgeler, iller ve Düzey 2 istatistiki bölge birimleri bazında eğitim sektörünün mekansal dağılımı ve gelişmişlik düzeyi sonuçları şu şekilde özetlenebilir: Coğrafi bölgelere göre ilk sırada Marmara Bölgesi yer almakta, peşisıra İç Anadolu, Ege, Akdeniz, Karadeniz, Doğu Anadolu ve Güneydoğu Anadolu bölgeleri sıralanmaktadır. Bölgelerin eğitim sektörü gelişmişlik sıralaması ile genel gelişmişlik sıralaması karşılaştırıldığında, İç Anadolu ve Ege bölgelerinin sağlık sektörü sıralamasında olduğu gibi, sıralamalarda yer değiştirdiği görülmektedir. 58 adet sosyal ve ekonomik değişkeni baz alan genel gelişmişlik sıralaması itibarıyla Ege Bölgesi ikinci, İç Anadolu Bölgesi üçüncü sırada yer alırken; altı adet eğitim değişkeni bazında yapılan



eğitim sektörü sıralamasında İç Anadolu Bölgesi ikinci sıraya yükselmekte, Ege Bölgesi ise üçüncü sıraya düşmektedir.

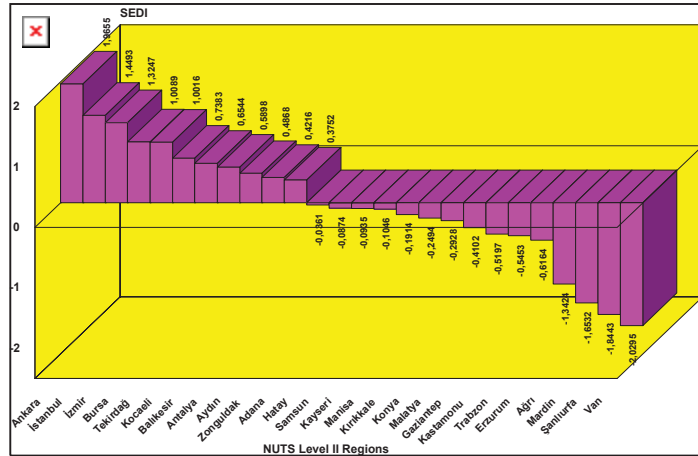
**Çizelge 4.** Coğrafi Bölgeler İtibarıyla Eğitim Göstergeleri

Bölgeler	Gelişmişlik Sırası	Eğitim Sektörü Gelişmişlik Sırası	Okur-Yazarlık Oranı % (1)	Kadınlarda Okur-Yazarlık Oranı % (1)	Üniversite Bitirenlerin 22+ yaş Nüfusuna Oranı % (1)	İlkokullarda Okullaşma Oranı % (2)	Liselerde Okullaşma Oranı % (2)	Mesleki ve Teknik Liselerde Okullaşma Oranı % (2)
Marmara	1	1	92,40	88,14	9,95	115,65	41,05	29,39
Ege	2	3	89,78	84,20	8,42	100,07	39,67	25,35
İç Anadolu	3	2	90,32	84,96	10,31	92,95	41,58	21,69
Akdeniz	4	4	88,16	81,96	8,28	97,69	42,18	16,55
Karadeniz	5	5	85,82	78,49	5,92	87,39	31,70	23,04
Güney doğu. Anadolu	6	7	77,71	65,90	6,13	86,41	26,33	9,29
Doğu Anadolu	7	6	73,22	60,16	4,99	94,12	27,32	6,60

**Not:** (1) 2000 yılı verileri  
(2) 2000-2001 Eğitim-Öğretim yılı verileri

İç Anadolu Bölgesi'nin eğitim sektörü itibarıyla ikinci sıraya yükselmesinin temel nedeni, sağlık sektöründe olduğu gibi Türkiye'nin en önemli eğitim merkezi olan Başkent Ankara'nın bölgede yer almasıdır. Zira, eğitim sektörünün iller bazındaki gelişmişlik sıralamasında da ilk sırada Başkent Ankara yer almaktadır. Ankara, hem sağlık, hem de eğitim sektörlerinde Türkiye'nin en gelişmiş merkezi durumundadır. Yer değiştiren diğer iki bölge ise Doğu ve Güneydoğu Anadolu bölgeleridir. Genel gelişmişlik sıralamasında Güneydoğu Anadolu Bölgesi 6'ncı, Doğu Anadolu Bölgesi 7'nci sıralarda yer alırken; eğitim sektörü sıralamasında iki bölge yer değiştirmektedir.

**Şekil 7.** İBB Düzey 2 bölgelerine göre eğitim sektörü gelişmişlik sıralaması



Düzey 2 Bölgelerine göre eğitim sektörü gelişmişlik sıralamaları ile aynı bölgelerin genel gelişmişlik sıralamaları arasında da farklılıklar gözlenmektedir. Bunlardan ilki İstanbul ve Ankara bölgelerinin her iki sıralamada yer değiştirmesidir. Genel gelişmişlik sıralamasında İstanbul bölgesi 1'nci sırada, Ankara bölgesi 2'nci sırada yer alırken; eğitim sektörü sıralamasında iki bölge yer değiştirmektedir. Genel gelişmişlik sıralamalarında alt sıralarda iken, eğitim sektörü gelişmişlik

sıralamasında üst sıralarda yer alan başlıca bölgeler; Balıkesir, Hatay, Samsun, Kayseri, Malatya ve Ağrı'dır. Belirtilen bölgelerin eğitim sektörü yatırımları ile genel eğitim düzeyleri açısından geçmiş dönemlerde önemli bir performansla sahip olduğu belirtilebilir. Diğer yandan genel gelişmişlik sıralamasında daha üst sıralarda iken, eğitim sektörü gelişmişlik sıralamasında alt sıralarda yer alan başlıca Düzey 2 bölgeleri ise; Adana, Manisa, Konya, Gaziantep, Trabzon ve Şanlıurfa'dır. Bu bölgelerde sanayi ve tarım gibi sektörlerde yaşanan gelişme, aynı oranda eğitim sektörüne yansımamıştır. Belirtilen bölgelerin eğitim sektörü yatırımları ile genel eğitim düzeyleri açısından geçmiş dönemlerde nisbi olarak düşük bir performansla sahip olduğu gözlenmektedir.

İller düzeyindeki sıralama sonuçları ise aşağıda özetlenmiştir: İlk grupta genel gelişmişlik sıralamalarında alt sıralarda iken, eğitim sektörü gelişmişlik sıralamasında üst

sıralarda yeralan iller bulunmaktadır. Bunların başlıcaları; Muğla, Karabük, Çanakkale, Burdur, Artvin, Tunceli, Düzce, Amasya, Kırşehir, Osmaniye, Bartın, Erzincan, Bayburt ve Ardahan'dır. Belirtilen iller eğitim sektörü yatırımları ile genel eğitim düzeyleri açısından geçmiş dönemlerde önemli bir performansa sahip olmuşlardır. İkinci grupta ise genel gelişmişlik sıralamasında daha üst sıralarda iken, eğitim sektörü gelişmişlik sıralamasında alt sıralarda yer alan iller bulunmaktadır. Bu grupta yer alan illerin başlıcaları ise; Adana, Denizli, İçel, Aydın, Manisa, Nevşehir, Elazığ, Konya, Gaziantep, Afyon, Kastamonu ve Diyarbakır'dır. Belirtilen illerde sanayi ve tarım gibi diğer sektörlerde yaşanan gelişme aynı oranda eğitim sektörüne yansımamıştır. Ayrıca sözkonusu iller; eğitim sektörü yatırımları ile genel eğitim düzeyleri açısından geçmiş dönemlerde nisbi olarak düşük bir performansa sahip olmuşlardır.

Sonuç olarak belirtilmelidir ki, iller ve Düzey 2 bölgeleri bazında genel gelişmişlik seviyeleri ile eğitim sektörü gelişmişlik seviyeleri karşılaştırıldığında, yöreler arasında, eğitim sektörünün performansı açısından önemli ölçüde gelişmişlik farklılıklarının olduğu gözlenmektedir. Zira, aynı yöre içerisindeki diğer sektörler ile karşılaştırıldığında, bazı yörelerde eğitim sektöründe nisbi olarak bir doygunluğa erişildiği, bazı yörelerde ise ciddi bir eğitim sektörü yetersizliği olduğu görülmektedir. Eğitim sektörü yatırımları ve personel atamalarını da içine alan eğitim politikalarının, mevcut sonuçlar gözönünde bulundurularak tasarlanması, bölgeler arasında ortaya çıkan eğitim sektörü gelişmişlik farklılıklarının ortadan kaldırılmasında önemli bir adım olacaktır.

## **7. Sonuç**

Geçmiş dönemlerde Türkiye ekonomisi, yapısal dönüşüm ve uluslararası piyasalara entegrasyon bakımından dikkate değer ilerlemeler kaydetmiş olmasına rağmen, gelişmiş veya gelişmekte olan her ülkede görüldüğü gibi, bölgesel dengesizlikler bugün de önemli bir sorun olarak varlığını devam ettirmektedir. Türkiye'nin uzun dönemde kaydettiği ekonomik büyüme performansı, bölgelerarası gelişmişlik farklılıklarının giderilmesinde beklenen olumlu etkiyi yaratamamıştır. Uygulanmakta olan ve bu makalede başlıcalarını saydığımız politikalar bazı yörelerde yerel potansiyellerin harekete geçirilmesinde önemli katkılar sağlamış olmakla birlikte, ülke genelinde bölgesel dengesizliklerin azaltılmasında yetersiz kalmıştır. Topluca bir değerlendirme yapmak gerekirse, Zonguldak ve Gaziantep'i birleştiren çizginin batısında kalan iller, genel olarak gelişmiş iller grubunda yer almaktadır. Bu çizginin doğusunda ise az gelişmiş iller yer almaktadır. Genel olarak, ülkenin batısından doğusuna gidildikçe gelişmişlik düzeyi azalmaktadır. Bununla birlikte, Batıda gelişen ve çevreye yayılan gelişme ülke genelinde homojenleşme eğilimlerini de hızlandırmaktadır.

Son dönemlerde gelişmenin ve özellikle sanayileşme dinamiklerinin az gelişmiş bölgelere kaymasının başlıca nedenleri arasında, sınırlı imkanlara rağmen az gelişmiş bölgeleri önceleyen kamu yatırımları ve iç pazarın genişlemesi gelmektedir. Özellikle ulaştırma ve haberleşme alt yapısında yaşanan yoğun gelişmeler, OSB ve KSS uygulamaları ile KÖY politikası, gelişme faaliyetlerinin yaygınlaşmasında ve yerelleşmesinde önemli etkiler yapmıştır. Bu sürecin bir sonucu olarak, yerel sermaye birikimi oluşmuş ve Anadolu'da bir sanayi ve girişimci kültürü gelişmeye başlamıştır. Özellikle son dönemlerde sanayi odakları olarak nitelenen illerde sanayi faaliyetlerin dinamik bir yapıda yaygınlık kazandığı ve KOBİ'ler temelinde ve hatta ihracata dayalı bir üretim sürecinde gelişme yaşandığı gözlenmektedir. Bu illerde meydana gelen sanayi büyüme SEGE sıralamalarına da yansımaktadır. Diğer yandan, geleneksel olarak tarımsal karakterli illerde ise gerileme eğilimleri gözlenmektedir. Özellikle İç Ege ve Orta Anadolu'nun bazı illerinin son dönem gelişme eğilimleri gerileme doğrultusundadır.

Bölgesel gelişmeye ilişkin olarak yaşanan tüm olumlu gelişmelere rağmen, gelinen aşamada, hemen her ülkede görüldüğü gibi, ekonomik ve sosyal gelişmenin ülke genelinde dengeli dağılımından söz edilmesi mümkün değildir. Bölgesel gelişmişlik farklılıklarının azaltılmasında, özendirici nitelikte tedbir ve uygulamalar özel sektörü yeteri kadar harekete geçirememekte ve bölgeler arası göç önemli bir sorun olarak varlığını sürdürmektedir. Bu konuda, ülke ekonomisinin en kıt kaynağı olan sermayenin etkin

kullanımı da dikkate alınarak geliştirilecek bölgesel gelişme politikalarına olan ihtiyaç devam etmektedir.

Bu makalede 2000 yılı idari bölünüşü esas alınarak 58 değişken temelinde ülke genelindeki 81 ili kapsayan ve 2003 yılında tamamlanan sosyo-ekonomik gelişmişlik endeksi araştırmasının başlıca sonuçları özetlenmiştir. Gelişmişlik sıralamalarının çözümlenme işlemlerinde ise çok değişkenli istatistik tekniklerinden temel bileşenler analizinden yararlanılmıştır. Böylece, her bir il için SEGE olarak tanımlanabilecek sayısal değerler elde edilmiş ve bu değerlere göre illerin sıralaması yapılmıştır. Buna ek olarak, SEGE değerlerinde önemli oranlarda farklılık gösteren noktalar tespit edilerek, iller farklı gelişmişlik düzeylerine göre beş gruba ayrılmıştır. Bu gruplar, birinci kademeden beşinci kademeye, diğer bir deyişle en gelişmiş il grubundan en geri kalmış il grubuna doğru 5 kademeli bir yapı sergilemektedir. Bu kademeler genel olarak değerlendirildiğinde; birinci ve ikinci kademelerdeki illerin ülke ortalamalarının üzerinde bulunduğu, diğer 3 grubun ise ülke ortalamaları altında kaldığı gözlenmektedir. Ayrıca, aynı veri seti kullanılarak coğrafi bölgeler ve Düzey 2 bölgeleri bazında da SEGE sıralamaları yapılmıştır. Son aşamada ise seçilmiş bazı göstergeler yoluyla sanayi, sağlık ve eğitim sektörlerinin farklı ölçekte yerel birimler üzerinde dağılımı incelenmiştir.

Değişkenler bazında genel bir değerlendirme yapmak gerekirse, geri kalmış yörelerde demografik yapı, işgücü talebi, eğitim ve sağlık hizmetlerinin kalitesi, sanayii yapısı, üretim seviyesi ve fiziki altyapı gibi temel göstergeler Türkiye ortalamalarının altında kalmaktadır. Diğer yandan; nüfus bağımlılık oranı, ortalama hanehalkı büyüklüğü ve bebek ölüm oranı gibi göstergeler itibarıyla geri kalmış illerin Türkiye ortalamalarının oldukça üzerinde yer aldıkları gözlenmektedir.

Alt kademelerde yer alan geri kalmış yörelerin en temel ve ortak özelliği az gelişmiş yörelere özgü tarım sektörü ağırlıklı bir yapı sergilemeleridir. Bununla birlikte, bu bölgelerde tarımsal verimlilik düşük ve tarımda gizli işsizlik oranları yüksektir. Tüm bu nedenlerle bu tür yerleşim birimlerinden gelişmiş bölgelere doğru, sermaye ve genç işgücünü de içeren yoğun bir göç yaşanmakta ve göç olgusu adeta az gelişmişlik kısır döngüsünü beslemektedir. Etkin kamu politikaları ile dışsal müdahaleler olmadığı sürece, bu tür yörelerin kendi içsel dinamikleri ile mevcut kısır döngüyü kırmaları zor görünmektedir. Bu kapsamda, etkin kamu müdahaleleriyle birlikte, geri kalmış yörelerin içsel potansiyellerini harekete geçirerek yerel rekabet güçlerini artırmak ve bu yolla gelişmişlik göstergelerini ülke ortalamalarına yaklaştırarak ülke genelinde dengeli bir bölgesel yapı oluşturmak, ülkemizin gündeminde yer alan başlıca konu ve sorun alanları arasında yer almaktadır.

### **Notlar**

<sup>1</sup> Aslında büyüme kutupları politikası izleyen dönemlerde olduğu gibi günümüzde de hem uygulamacılar/ plancılar hem de akademisyenler tarafından halen benimsenen ve önerilen bir model niteliği taşımaktadır (bkz. Dinler, 1994; Erkan, 1994; Eke, 1994; Toprak, 1988; Kalkınma Plan ve Programları). Başarılı olmadığı düşünülen KÖY politikası yerine, büyüme kutupları yaratma stratejisi, ülke düzeyinde dengeli gelişme sağlamak için, bölge düzeyinde dengesizliklerin meydana getirdiği dinamikten yararlanmayı amaçlamıştır (TOBB, 1989). Büyüme kutupları politikası ile kamu kaynaklarını ve teşvikleri geri kalmış bölgelerdeki bütün illere yaymak yerine, ana merkezlerde yoğunlaştırmak amaçlamıştır (TOBB, 1989; Erkan, 1994). Seçilecek büyüme kutupları ise genellikle nüfusu 100.000-500.000 bandı arasında olan orta boy kentler olarak düşünülmüştür (Süher, 1994). Ayrıca kalkınma kutuplarında sanayi faaliyetleri yoğunlaştırılırken OSB'lerden yararlanılması gerektiği de (Damalı, 1975) belirtilmiştir. Dokuzuncu Kalkınma Planının hazırlandığı bu günlerde de büyüme kutupları yaklaşımı "cazibe merkezleri" adı altında yeniden gündeme gelmiştir. Kırsal kesimdeki çözülme eğilimlerinin hızlanarak bölgelerarası göç dinamiklerine ivme katması, hem göçü bölge içine çekecek baraj kentler hem de çevre bölgesinde yer alan yerleşim birimlerine bölgesel hizmet merkezleri fonksiyonu görececek birimler olarak büyüme kutupları yaklaşımına olan ilgiyi artırmıştır.

<sup>2</sup> Mutlu'ya (1992) göre 1965'te yüksek bir düzeyde bulunan kişi başına düşen bölgesel gelir eşitsizliği, 1970'lerin ortalarında bir miktar azalmış, 1978'den itibaren artmış, artış özellikle 1981'den itibaren hızlanarak 1986'da 1965'teki düzeyinin üstüne çıkmıştır. Mutlu'nun ifadeleriyle belirtirsek "Türkiye'deki bölgesel eşitsizlik dünyadaki en yüksek bölgesel eşitsizlik arasındadır" (s.94). Son dönemlerde yapılan çeşitli yakınsama çalışmalarında da bölgelerarası gelişmişlik farklılıklarının artış eğiliminde olduğu ortaya konulmaktadır (bkz. Demir ve Yiğidim, 2004; Akdede ve Erdal, 2004)

<sup>3</sup> Birleşmiş Milletler Kalkınma Programı (BMKP) tarafından da bölgeler ve yerleşim birimleri arasında gelişme farklılıklarını ölçmek üzere benzeri çalışmalar yürütülmektedir. Ülkeleri gelişmişlik düzeyi açısından değerlendiren BMKP'nin kullandığı insani gelişme endeksi (İGE), fert başına gelir, eğitim düzeyi, sağlık (ortalama yaşam süresi) gibi üç temel alandaki verilerin birlikte değerlendirilmesinden oluşmaktadır (UNDP, 2001).

<sup>4</sup> Sözelimi 1996 ve 2003 yıllarında yaptığımız İller ve Bölgeler İtibarıyla SEGE çalışmalarının her ikisinde de 58 adet değişken kullanılmıştır. Her iki araştırmada benzer veri seti kullanılması, iki dönem arasındaki gelişmelerin izlenebilmesine de olanak sağlamıştır. Son iki dönemde yapılan endeks çalışmalarında kullanılan veri setlerinde aynı değişkenler yer almasına rağmen, sıralamalarda sıçrama niteliği taşıyan önemli farklılıklar ortaya çıkmadığı gözlenmiştir.

<sup>5</sup> Düzey III'ler ise 81 adet olup, illere karşılık gelmektedir. İller İtibarıyla SEGE sıralamaları aynı zamanda Düzey III sıralaması niteliği taşımaktadır.

## Referanslar

- Akdede, S.H. and Erdal, F. (2004) Bölgesel Yakınsamada Kamu Yatırımları. KEAS-1,DPT: Ankara.
- Arat, Zeynep (1975) Gelişmekte Olan Ülkelerde Sanayileşmenin Kentleşmeye Etkisi: Türkiye için bir Sınama. DPT-SPD, Uzmanlık Tezi: Ankara
- Ardoğan, Leman ve diğ. (1983) Türkiye'de ve Dünya'da Sanayi Bölgeleri Uygulamaları. TOBB, Sanayi Dairesi-Sanayi Bölgeleri Müdürlüğü, No: 311/1983-1. TOBB: Ankara
- Artan, Fikret (1991) Kamu İktisadi Teşebbüslerinde İstihdamın Analizi. DPT Uzmanlık Tezi.
- Aydemir, Ş. ve Aydemir, S., (1990) Planlamaya Katılabilirlik ve Yeni Bir Örgütsel Düzen Gereği, Türkiye'de 14. Dünya Şehircilik Günü, 6-8 Kasım 1999, İstanbul
- Aydemir, Ş. ve Aydemir, E., S., (1998) Bölge ve Bölge Planlamada Örgütlenmenin Yeniden Yapılanması, 8. Ulusal Bölge Bilimi/ Bölge Planlama Kongresi, 24-25 Eylül 1998, Taşkışla, İstanbul
- Avrupa Birliği (2003) AB 2003 İlerleme Raporu. DPT-ABİGM: Ankara
- Bircan, İ., Kulhan E., Özaslan M., Sabuncu, A (2000) Osmanlı İli Raporu. DPT: Ankara
- Çapçı, Enver (1975) Sanayinin Yaygınlaştırılması Politikaları ve Türkiye'de Görünümü. DPT: Ankara
- Çezik, Asuman ve Eraydın, Ayda (1982) Türkiye'de Organize Sanayi Bölgeleri (1961-1981). DPT: 1839, SPB: 351, SPB, Planlama Dairesi.
- Damalı, Alev (1974) Yöresel Kaynakların Değerlendirilmesi. DPT: 1372- M:35. Ankara
- Damalı, Alev (1975) Sanayileşme Merkezleri Kurulması Hakkında Öneri. DPT: Ankara;
- Demir, A. and Yiğidim, A. (2004) Sürdürülebilir Kalkınma ve Türkiye'de bölgesel yakınsama analizi: 1987-2000 dönemi. İzmir İktisat Kongresi.
- DİE (1990) Genel Nüfus Sayımı, Nüfusun Sosyal ve Ekonomik Nitelikleri. DİE: Ankara.
- DİE (2000) Genel Nüfus Sayımı. Nüfusun Sosyal ve Ekonomik Nitelikleri. DİE: Ankara.
- Dincer, B. ve Özaslan M. (2004) İlçelerin Sosyo-Ekonomik Gelişmişlik Sıralaması. Devlet Planlama Teşkilatı: Ankara
- Dincer B., Özaslan M., Kavasoglu, T. (2003) İllerin ve Bölgelerin Sosyo-Ekonomik Gelişmişlik Sıralaması Araştırması. DPT-BGYUGM: Ankara.
- Dincer B., Özaslan M., Satılmış E. (1996) İllerin Sosyo-Ekonomik Gelişmişlik Sıralaması Araştırması. DPT-BGYUGM: Ankara.
- Dinler, Zeynel (1994) Bölgesel İktisat, Uludağ Üniversitesi Basımevi
- DPT (2005a) Türkiye-Avrupa Birliği Mali İşbirliği Kapsamındaki Bölgesel Kalkınma Programları, DPT: Ankara.
- DPT (2005b) İl Gelişme Politikaları ve Stratejileri Alt Komisyonu Raporu. (Basım aşamasında)
- DPT (2003) Ulusal Kalkınma Planı. DPT: Ankara
- DPT (2000) Sekizinci Beş Yıllık Kalkınma Planı (2001-2005), DPT: Ankara.
- DPT (2000) Bölgesel Gelişme Özel İhtisas Komisyonu Raporu. DPT: Ankara.
- DPT (1993) 7. BYKP. Yerleşme ve Şehirleşme Ö.İ.K. Raporu (Basılmamış rapor), Ankara
- DPT (1991) Gecekonduların Araştırması, Sosyal Planlama Başkanlığı, Haz: İstiklal Alpar ve Samira Yener, Ankara

- DPT (1971) Bölgesel Gelişme, Şehirleşme ve Yerleşme Sorunları Ön Raporu. Üçüncü Beş Yıllık Kalkınma Planı Hazırlık Çalışmaları. Ankara: DPT
- Eraydın, Ayda (1983) Bölge Merkezlerinin Sanayi Yapısı Araştırması. DPT: Ankara
- Eraydın, Ayda (1981) İmalat Sanayi Sektörleri Arasındaki İlişkilerin Ekonomik ve Mekansal Nitelikleri. DPT: Ankara
- Gerni ve diğ. (2004) Bölgesel Yakınsamada Kamu Yatırımları. KEAS Sempozyumu. DPT: Ankara
- Güzelsu K., Taner G. (1988) Türkiye'de Köy Kalkınması, Kentleşme ve Kent Sorunları, İmar İskan Bakanlığı, Ankara.
- İzgi, Recep (1979) Bölgesel Dengesizlikler ve Sanayinin Yaygınlaştırılması. DPT Uzmanlık Tezi. DPT: Ankara
- Kartal S.K. (1992) Ekonomik ve Sosyal Yönleriyle Türkiye'de Kentleşme, 2. Baskı, Ankara: Adım Yayıncılık
- Keleş, Ruşen (1978) Türkiye'de Şehirleşme, Konut ve Gecekondu, 2. Baskı, 100 Soruda Dizisi, İstanbul: Gerçek Yayıncılık
- Keleş, Ruşen (1982), "Türkiye'de Kentleşme ve Kentsel Gelişme Politikaları", Kentsel Bütünleşme (s. 67-78), Ankara: Türk Sosyal Bilimler Derneği
- Keleş, Ruşen (1994) Yerinden Yönetim ve Siyaset. Cem/ Kültür Yayınları: Ankara
- Kıray, Mübeccel (1982), "Toplumsal Değişme ve Kentleşme", Kentsel Bütünleşme (s. 57-66), Ankara: Türk Sosyal Bilimler Derneği
- Kongar, Emre (1982), "Kentleşen Gecekonducular ya da Gecekondulaşan Kentler Sorunu", Kentsel Bütünleşme, (s. 23-54), Ankara: Türk Sosyal Bilimler Derneği
- McGranahan, D. (1985) Measurement and Analysis of Socio-Economic Development, Geneva.
- Mutlu, Servet (1992) Bölge Gelişmesinde Temel Etmenler ve Türkiye'de Durum. Amme İdare Dergisi. Cilt 25, Sayı 3, Eylül.
- Özaslan, Metin (2006a) Türkiye'de Dışa Açılma Süreci ve Sanayinin Mekansal Dağılımında Değişimler, 4. Ulusal Coğrafya Sempozyumu. DTCF: Ankara.
- Özaslan, Metin (2006b) GAP ve Sosyo-Ekonomik Gelişme. IV. GAP ve Sanayi Kongresi .TMMOB Makina Mühendisleri Odası: Ankara
- Özaslan, Metin (2005a) Küyerelleşme Sürecinin Türkiye'deki Kurumsal Yapılara Yansımaları (içinde) Yerel Yönetim Üzerine Güncel Yazılar. Nobel Yayın Dağıtım: Ankara
- Özaslan, Metin (2005b) Recent Local Development Models in Turkey. Turkish Policy Quarterly, October-05
- Özaslan, Metin (2004a) The Emergence of New Industrial Districts in Turkey: Denizli and Gaziantep Cases. Unpublished PhD Thesis (The University of Nottingham).
- Özaslan, Metin (2004b) "Küresel-Yerel Etkileşiminin Yeni Örgütlenme Biçimleri: Ağ-Şebeke (Network) Tarzı Firma ve İdari-Kurumsal Örgütlenmeler". Kentsel Ekonomik Araştırmalar Sempozyumu I. DPT: Ankara.
- Özaslan, Metin (2003) "Küreselleşme Sürecinde Kentsel Ekonomiler ve Yerel Sanayi Odağı Olarak Kayseri". Kayseri Ekonomisi Sempozyumu I. Erciyes Üniversitesi İİBF. KTO Yayınları 51: Kayseri.
- Özaslan M. ve Şeftalici H. (2003) Kayseri İl Gelişme Raporu. DPT-BGYUGM: Ankara.
- Özaslan M., Erşahin G., Akkahve D. ve Sabuncu A. (2001) Düzce İli Raporu, DPT-BGYUGM: Ankara.
- Özaslan Metin (1996) Afyon İli Raporu, DPT-BGYUGM: Ankara.
- Özcan, Gül Berna (1993) Small Firms and Local Economic Development in Turkey: Three Case Study Areas. Unpublished PhD Thesis. London School of Economics
- Özdemir, Mahmut (1990) Türkiye'de Organize Sanayi Bölgeleri. TOBB: Ankara.
- Özşen, Tayfur (1987) Planlama Yönetimi (Türkiye'de APK Birimleri Uygulaması). İşçileri Bakanlığı Yayını: Ankara
- Özşen, Tayfur ve diğ. (2004) İl Gelişme Planlaması ve Mersin, Batman, Çankırı Uygulamaları. Kentsel Ekonomik Araştırmalar Sempozyumu I. DPT: Ankara.
- Sanalan T. ve diğ. (1973) Kalkınmada Öncelikli Yörelere Tespiti ve Bu Yörelere Teşvik Tedbirleri. DPT-KÖYD: Ankara.
- Sarıca, İsmail (1991) Kalkınmada Öncelikli Yörelere İlgili Temel Konular, DPT-KÖYB: Ankara
- Sencer Y. (1979) Türkiye'de Kentleşme, Ankara: Kültür Bakanlığı Yayını
- Şenyapılı Önder (1978) Kentleşen Köylüler, 1. Baskı, Milliyet Yayınları
- Şenyapılı Tansu (1978) Bütünleşmemiş Kentli Nüfus Sorunu, Ankara: ODTÜ Mimarlık Fakültesi Yayını
- Soysal, Ertuğrul (1975) Sanayileşme ve Bölgesel Denge. TÜSİAD: İstanbul
- Tatlıdil, H. (1992) Uygulamalı Çok Değişkenli İstatistiksel Analiz, Ankara.
- TOBB (1989) Kalkınmada Öncelikli Yörelere ve Bölgesel Gelişme İçin Bir Model. TOBB: Ankara
- TOBB (1994) Kalkınmada Öncelikli Yörelere Kurulu Raporu: Temel Sorunlar ve Öneriler. TOBB: Ankara.
- UNDP (2001) İnsani Gelişme Endeksi (İGE). UNDP: Ankara
- Yasa, İbrahim (1991) "Gecekondu Ailesi, Geçiş Halinde Bir Aile Tipolojisi", Aile Yazıları 1, s. 133-139



